



GOPOWERBIKE

GoPower
Owner's Manual



WWW.GOPOWERBIKE.COM



DO NOT RETURN TO STORE!

If you need any help with your new **GoPower** ebike, whether it is missing parts or you need help with assembly, please email us at help@gopowerbike.com. We will be sure to respond!

Welcome

Thank you for purchasing the **GoPower** ebike from GoPowerBike.

We take pride in bringing you a quality product that will offer years of enjoyment. Please read and understand this manual fully before assembling and riding your bike.

If you have any questions after reading this manual, please reference the GoPowerBike Help Center or contact us by email.

We are here to help!

Email: help@gopowerbike.com

Website: www.gopowerbike.com



Table of Contents

Using This Manual	1
General Info	2
Safety Check and Other Information	3
Getting Started	6
Unfolding/Folding the Stem	7
Adjusting handlebar Height	8
Unfolding/Folding the Frame	9
Unfolding/Folding the Pedals	10
Adjusting the Seat Post	11
Charging Your Ebike	12
Battery Operation	13
Get To Know Your Ebike	15
Battery and Charging	16
Riding your bike	17
Maintenance	18
Disclaimer	19



Using This Manual

This manual contains details of the product, its equipment, and information on operation, maintenance, and other helpful tips for owners. Read it carefully and familiarize yourself with the ebike before using it to ensure safe use and prevent accidents. This manual contains many warnings and cautions concerning the safe operation and consequences if proper setup, operation, and maintenance are not performed. All information in this manual should be carefully reviewed and if you have any questions, you should contact GoPowerbike immediately.

The notes, warnings, and cautions contained within the manual and marked by the triangular Caution Symbol should be given special care. Users should also pay special attention to information marked in this manual beginning with **NOTICE**.



Keep this manual, along with any other documents that were included with your bike, for future reference, however all content in this manual is subject to change or withdrawal without notice. GoPowerbike makes every effort to ensure the accuracy of its documentation and assumes no responsibility or liability if any errors or inaccuracies appear within.

Assembly and first adjustment of your bike from GoPowerbike requires special tools and skills and it is recommended that this should be done by a certified, reputable bike mechanic if possible.

Because it is impossible to anticipate every situation or condition that can occur while riding, this manual makes no representations about the safe use of bikes under all conditions. There are risks associated with the use of any bike that cannot be predicted or avoided and are the sole responsibility of the rider.

General Info

Assembly and Fit

Correct assembly and fit are essential elements of ensuring your bicycling safety, performance, and comfort. Even if you have the experience, skill, and tools to complete these essential steps before your first ride, GoPowerbike recommends having a certified, reputable bike mechanic check your work.

NOTICE: If you do not have the experience, skill, and tools to complete assembly and fit, GoPowerbike highly recommends having a certified, reputable bike mechanic complete these procedures as well as any future adjustments or tuning.

NOTICE: A critical aspect of assembling your bike by GoPowerbike is securing the front wheel and checking the tightness of the rear wheel axle nuts. All bikes by GoPowerbike use a quick release front wheel mounting mechanism and the rear wheel is bolted on. These mechanisms may become loose or unsecured during shipment or over time. The torque and security of all wheel mounting hardware should be inspected upon arrival and on a regular basis. Both wheels need to be properly secured before operating your bike.

Mandatory Equipment and Use Locations

Before all rides, ensure you have all required and recommended safety equipment and are following all laws pertaining to using an electric bike in your region. For example, these laws may specify the need for mandatory equipment, use of hand signals, and where you can ride.

Changing Components or Attaching Accessories

The use of non-original components or spare parts can jeopardize the safety of your ebike, invalidate your warranty and, in some cases, cause your ebike to not conform with laws pertaining to your bike.

Safety Check Before Each Ride

Always check the condition of your bike before you ride, in addition to having regular maintenance performed. If you are unsure of how to conduct a complete check of the condition of your bike before every ride, you should consult a certified, reputable bike mechanic for assistance. See the Pre-Ride Safety Checklist for more information.

Electrical System

The electrical system on your ebike offers various levels of power assistance and lighting for different operating conditions and user preferences. It is critical that you familiarize yourself with all aspects of your ebike's electrical system and check to see that it is working correctly before every ride. The front and rear brake levers contain safety power cutoff switches, which disable the hub motor's assistance when applied, and both levers should be checked for correct operation. The throttle should provide smooth acceleration when gradually applied. If the throttle, brake lever cutoff switches, pedal assistance, or lighting are functioning abnormally, intermittently, or not working, please discontinue using your ebike immediately and contact the GoPowerbike Product Support team for assistance.

Quick Release Levers

Quick release levers are located on your ebike to secure the seat post. These provide convenience to the user since they allow the seat post to be adjusted without tools. Since quick release levers can be loosened during transportation, or accidentally between or during rides, it is important that you regularly check to ensure these components are properly secured.

Accessories, Straps, and Hardware

Ensure all hardware is secured and all approved accessories are properly attached per the specific component manufacturer's instructions. It is good practice to look over all hardware, straps, and accessories before each ride, and if you do discover something wrong or find something you are not sure about, have it checked by a certified, reputable bike mechanic.

Handlebars, Grips, and Seat Adjustments

Ensure the handlebar and handlebar stem are properly aligned, fitted to the user, and secured to their recommended torque values. Handlebar grips should not move easily on the handlebar end. Loose, worn, or damaged handlebar grips should be replaced before you ride and can be purchased from GoPowerbike. The seat and seat post should be properly aligned, fitted to the user, and the seat post quick release should be properly tightened, fully closed, and secured before riding.

Battery Charged, Secured, and Unplugged

Ensure the battery is adequately charged and operating properly. Ensure the battery charger is unplugged from the outlet and battery, then stored in a safe location before you ride. Do not operate the electrical system if the battery is removed.

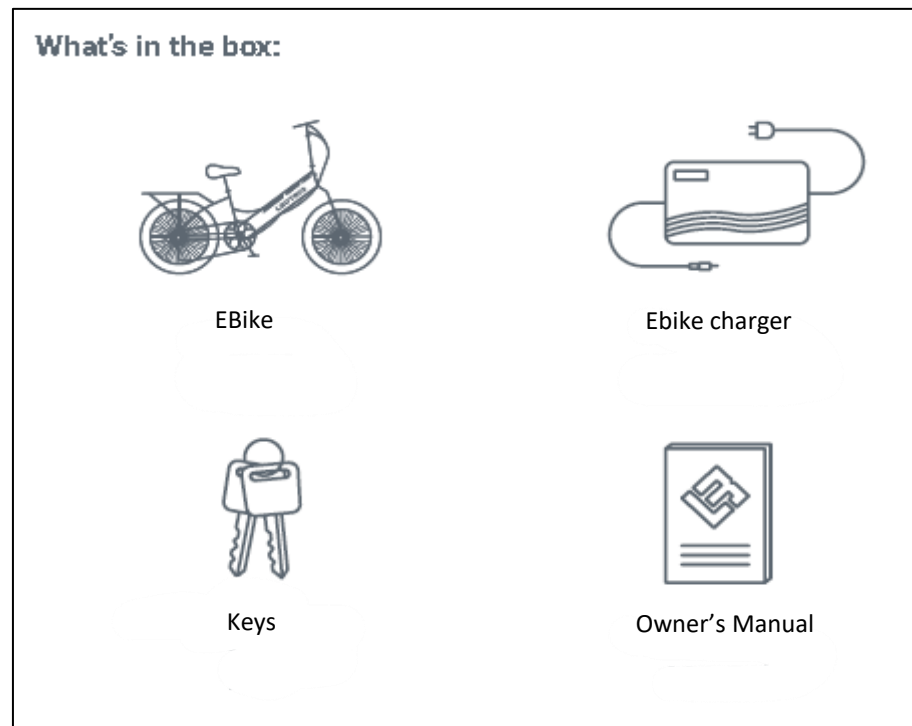
Fully Assembled GoPower



Getting Started

Starting notes:

- Remove all packaging before beginning assembly.
- The directions given in this manual—right, left, front/forward, and rear/back—are oriented as the rider would see them when seated on the bike. The “right side” of the bike, for example, is the side where the rider’s right hand and foot will be.
- If anything is missing or damaged, please contact us immediately

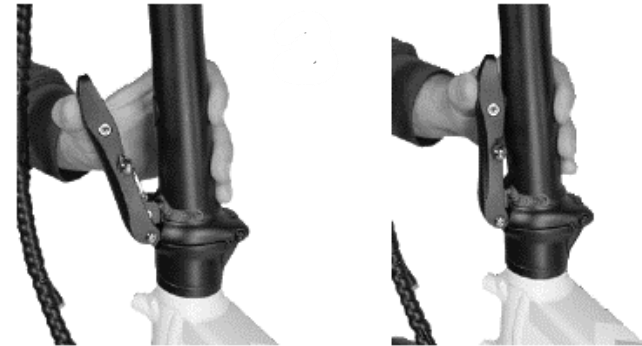
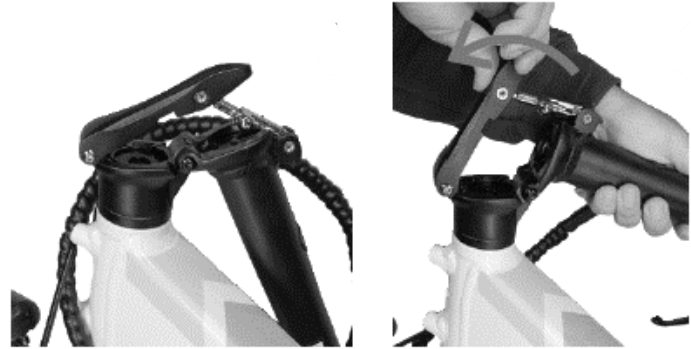


Unfolding the Stem

Step 1: Pull the handlebars to the upright position

Step 2: Push the latch in firmly until it locks in position

Step 3: Pull on the latch to confirm it is locked and the handlebars cannot fold.



Folding the stem

Step 1: Pull up on the silver button labeled "OPEN"

Step 2: Pull the latch away from the stem while holding the button

Step 3: Fold the stem by lowering to the side

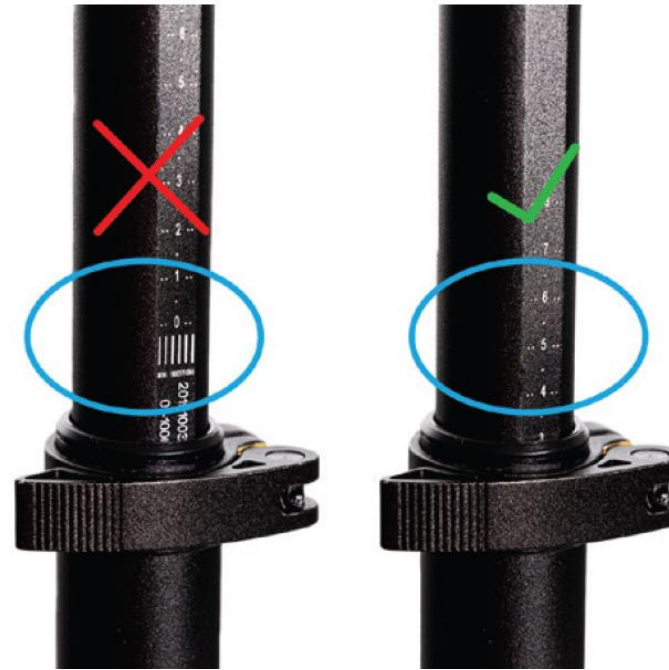
Adjust the Handlebar Height

Step 1: Unlatch the stem clamp

Step 2: Before unfolding the stem, insert the telescoping stem to the minimum insertion point

Step 3: Move the handlebars to the desired height

Step 4: Retighten the stem clamp



NOTICE! Always insert the telescoping stem past the minimum insertion point marked on the stem. A stem that is positioned too high can damage the bike and can cause you to lose control and crash.

Unfolding the Frame

Step 1: Stand near the frame close to the battery. Grab the stem and rear end of the bike, lift the bike slightly and swing the bike to the closed position

Step 2: Push the latch down firmly until it locks into position. Pull on the latch to confirm that it is locked and the bike cannot open.

Folding the Frame

Step 1: Slide the switch labeled “OPEN” to the right

Step 2: Pull the latch while still holding the switch to the “open” position

Step 3: Fold the bike in half



Unfolding the Pedals

Step 1: Pull each pedal out until you hear a click when they lock into position



Folding the Pedals

Step 1: Grasp the pedal and push slightly toward the bike

Step 2: Continue pushing as you raise the pedal to its folded position

Step 3: The pedal will click in the folded position



Adjusting the Seat Post

Step 1: Loosen the seat post clamp

Step 2: Raise or lower the seat post in the seat tube

Step 3: Check that the seat is straight

Step 4: Retighten the seat post clamp



NOTICE! Always insert the seat post past the minimum insertion point marked on the seat post. A seat post that is positioned too high can damage the bike and can cause you to lose control and crash.

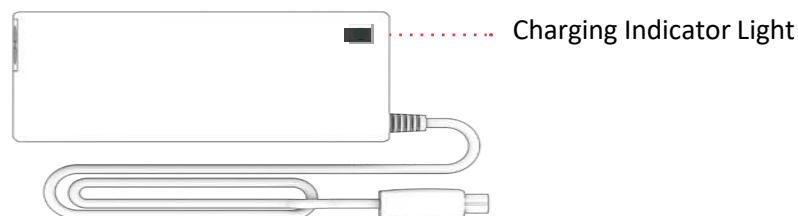


NOTICE! Your leg should be completely straight when your heel is on the pedal in a down position. Raise or lower the seat post to achieve the correct seat height.

Charging Your Ebike

Connect the DC jack of the charger to the charging port of your ebike and then the AC plug into the outlet. The charger light turns from red to green when charging is complete.

- ----- Still Charging
- ----- Fully Charged



NOTICE - Important charging notes:

- Only use the included charger.
- Always keep the charging port closed when not actively charging your bike.
- Never turn on your bike while it is charging.
- For best battery health, charge the battery fully during each charging session.
- Never leave your bike charging overnight or for extended periods of time.
- Do not attempt to remove or disassemble the battery.

Battery operation

The battery comes pre-installed in the frame of the bike.

To remove or reinsert the battery, please see the next page for detailed instructions

When you unfold the bike, there may be a small spark. This is completely normal and poses no safety hazard.

Charging the Battery

The charging port is located on the side of the frame.

Plug the charger into the port. The LED indicator light will be red when charging and turn green when charging is complete. Close the charging port when finished to prevent damage.



NOTICE! The battery can also be charged when removed from the bike

Battery operation

Step 1: Fully insert the battery pack into the bike frame.

Step 2: Insert the key into the battery .

Step 3: Key – LOCKED – Turn the key clockwise until you hear a click and the locking pin protrudes through the frame. The battery must be securely locked into the bike for the LCD screen to turn on.

Step 4: Key – UNLOCKED - Turn the key counterclockwise until you hear a click and the locking pin no longer protrudes through the frame. Once unlocked you will be able to remove battery from the frame

KEY LOCKED



KEY UNLOCKED



NOTICE! When storing your bike for an extended length of time, remove your battery and maintain at least 60% charge.

Get to Know Your Ebike-Operation

Power On/Off: press and hold the power button on the left handle for 5 seconds. Please ensure that the battery is securely locked before powering on the LCD.

Lights On/Off: Quick press the light button to turn the light on/off.

Shifting: You should shift your ebike the same way you shift a normal bike using the gear shifter on the right handlebar. To shift up, press the button marked with the “+” sign. To shift down, push the lever marked with the “-” away from you.

Pedal Assist Mode (5 levels): To increase the pedal assist level, press the “+” button and to decrease the pedal assist level press the “-” button on the display control on the left handlebar. Pedal assist level “0” will allow you to ride without assistance.

Odometer, Trip, Voltage, Max Speed, AVG Speed, Current, Wattage, Trip Time: Press the “i” button to toggle between these readouts on your LCD display.

USB-type C: Located on the bottom of the LCD display. Use to charge your devices

Walk Mode: To activate Walk Mode, press and hold the “-” button continuously. The motor will engage, moving the bike at a slow walking pace. When you release the button, the bike will stop. (Approximately 3 mph / 6 km/h)

Power Cut-Off Brakes: When you squeeze the brake levers, the controller cuts off the motor output and the brakes are engaged. Always apply the right brake lever (rear wheel) before applying the left brake lever (front wheel).

Battery and Charging

- Do not connect the positive to negative, or vice versa. Do Not damage, disassemble, or short-circuit the battery. Avoid water, other liquid, or other foreign matter inside the battery to prevent a short circuit.
- Instructions in this manual must be followed when charging the battery, otherwise the owner shall take sole responsibility for any consequences.
- Charge the battery only at temperatures between 0° and 45°, and discharge at -20~60°. The charging current should not exceed 2A. Charge only in a well-ventilated area, away from sun and heat.
- Use the original charger from the package to charge the battery. Connect the charger and battery before plugging the charge into the main power supply. Do not charge the battery for over 6 hours each time.
- When charging, if the charging indicator seems abnormal, a smell is released, or the charger overheats, stop charging immediately. Service or replace the charger.
- To stop charging, unplug from the main power supply before disconnecting the charger from the battery.
- When the charging indicator turns green, stop charging.
- Do not leave the charger connected to any AC power source when not charging.
- When not in use, store the battery in a dry and cool place. Keep away from rain, fire, heat, and high temperature. Do not put the battery in acid or alkaline liquid. Make sure to charge the battery for two (2) hours each month.
- Before using the charger to charge a different battery, note the battery typw and voltage that the charger may apply to.
- It is advisable not to carry the charger with your ebike. If you must, place the charger in a toolbox upon shock absorption treatment.
- Do not disassemble the charger or replace the parts and components in the charger on your own.
- Waste battery is classified as hazardous. Do not disassemble the waste battery on your own. It should be collected and recycled properly.

Waste battery is classified as hazardous. Do not disassemble the waste battery on your own. It should be collected and recycled properly.

Riding your ebike

1. Do not use the eBike before reading this manual carefully and knowing your eBike thoroughly.
2. Do not lend your eBike to anyone who do not know how to use it, so as to avoid harm.
3. When adjusting the steerer tube and seat tube, do not expose the minimum insertion marks.
4. Before riding, check the tire pressure. It is advisable to maintain the PSI shown on the tire sidewall.
5. Before riding, ensure the power, lights, handles, brakes, wheels, reflectors and others are in good condition.
6. Before carrying people or objects on your eBike, learn the local laws and regulations, and abide by them.
7. Do not exceed the load capacity of 120 kg (or 265 lbs.).
8. Wear a helmet, and obey traffic rules.
9. Obey local traffic rules to keep to the right or left.
10. Do NOT ride one-handed.
11. Do not ride on any motorized lane or in any pedestrian crowd.
12. It is advisable not to go over 15 km/h (or 9.32 mph) when riding on any non-motorized lane, downhill, or paved road.
13. Slow down in rain or snow as required braking distances increase.
14. It is advisable not to ride in storms or any extreme weather.
15. Avoid impact on the motor.
16. Keep the bearings lubricated.
17. Do not park your eBike in any lobby, walkway, evacuation stairway, or emergency entrance/exit.
18. Do not charge or park your eBike inside any residential building. Keep away from combustibles when charging. Charging should not exceed 6 hours each time.

Maintenance

1. The front and rear wheels should be aligned to the center of the front fork and frame.
2. Park away from direct sunlight and rain.
3. Do not rinse the ebike. Wipe with a damp cloth to clean.
4. Check the motor and brakes frequently. Do not oil the braking system.
5. Regularly check all screws and keep them fastened.
6. Recommended torque specs: Handlebar screw 60-80 kgf.cm (or 52.08-69.44 lbf.in), steering stem screw 175-200 kgf.cm (or 151.90-173.60 lbf.in), saddle screw 175-250 kgf.cm (or 151.90-217.00 lbf.in), and wheel screw 320-450 kgf.cm (or 277.70-390.60 lbf.in).
7. Regularly check the tension of the chain, which can be adjusted via the chain regulator.
8. Frequently check the tires for scratches, cracks, or excessive wear. The inner tube and valve should be perpendicular to the wheel hub. Punctured, damaged, or excessively worn inner tubes and tire must be replaced immediately. Please contact professional technicians.
9. It is forbidden to modify key structural parts including the frame, front fork and steering stem, and any electrical parts. If damaged, replace with identical parts from our factory. Otherwise, the warranty shall be void and the owner shall take sole responsibility for any consequence.

Disclaimer

1. Our company reserves the right to modify and give final interpretation to the product model, specification and other information contained in this manual.
2. The product model, specification, and other information contained in this manual is subject to any modification or change without notice.
3. The functions of the specific model referred to in this manual apply to this specific model only.
4. Without the prior written permission of the company, the contents of the manual may not be copied, modified, reprinted, disseminated, or published in any form.
5. Please read this manual carefully before using the product, and operate in accordance with the manual. Otherwise, the company shall not be liable for any personal or property damage, including damage to the product, caused by misuse or abuse.
6. For more information, please visit our official website: www.gopowerbike.com

General Warnings



Like any sport, bicycling involves risk of damage, injury, and death. By choosing to ride a bike, you assume the responsibility for that risk, so you need to know, and practice the rules of safe and responsible riding and the proper use and maintenance of this bike. Proper use and maintenance of your bike reduces risk of damage, injury, and death.



Biking and controlled substances do not mix. Never operate a bike while under the influence of alcohol, drugs, or any substance or condition that could impair motor functions, judgement, or the ability to safely operate a bike or another vehicle.



Riders must have the physical condition, reaction time, mental capability to ride safely and manage traffic, road conditions, and sudden situations, as well as, respect the laws governing electric bike use where they rided, regardless of age. If you have an impairment or disability such as visual impairment, hearing impairment, physical impairment, cognitive/language impairment, a seizure disorder, or any other physical condition that could impact your ability to safely operate a vehicle, consult your physician before riding any bike.

We are here to help!

If you have questions:
Contact us directly by email to
help@gopowerbike.com



GOPOWERBIKE

GoPower
Manuel du propriétaire



WWW.GOPOWERBIKE.COM



NE PAS RETOURNER AU MAGASIN !

Si vous avez besoin d'aide avec votre nouveau vélo électrique **GoPower**, qu'il manque des pièces ou que vous ayez besoin d'aide pour l'assemblage, veuillez nous envoyer un e-mail à help@gopowerbike.com. Nous ne manquerons pas de vous répondre !

Bienvenue sur le site de GoPowerBike

Merci d'avoir acheté le vélo électrique **GoPower** chez GoPowerBike.

Nous sommes fiers de vous offrir un produit de qualité qui vous procurera des années de plaisir. Veuillez lire et comprendre entièrement ce manuel avant d'assembler et d'utiliser votre vélo.

Si vous avez des questions après avoir lu ce manuel, veuillez consulter le centre d'aide de GoPowerBike ou nous contacter par email.

Nous sommes là pour vous aider !

Courriel : help@gopowerbike.com

Site Internet : www.gopowerbike.com




Table des matières

Utilisation de ce manuel	1
Informations générales	2
Contrôles de sécurité et autres informations	3
Mise en route	6
Dépliage/Pliage de la potence	7
Réglage de la hauteur du guidon	8
Dépliage/Pliage du cadre	9
Dépliage/Pliage des pédales	10
Réglage de la tige de selle	11
Chargement de votre vélo électrique	12
Fonctionnement de la batterie	13
Apprenez à connaître votre vélo électrique	15
Batterie et charge	16
Rouler sur votre vélo	17
Entretien	18
Clause de non-responsabilité	19



Utilisation de ce manuel

Ce manuel contient des détails sur le produit, son équipement, ainsi que des informations sur son fonctionnement, son entretien et d'autres conseils utiles pour les propriétaires. Lisez-le attentivement et familiarisez-vous avec l'eBike avant de l'utiliser afin de garantir une utilisation sûre et d'éviter les accidents. Ce manuel contient de nombreux avertissements et mises en garde concernant la sécurité d'utilisation et les conséquences d'une installation, d'une utilisation et d'un entretien incorrects. Toutes les informations contenues dans ce manuel doivent être lues attentivement et si vous avez des questions, vous devez contacter GoPowerbike immédiatement.

Les notes, les avertissements et les mises en garde contenus dans le manuel et marqués par le symbole triangulaire d'avertissement doivent faire l'objet d'une attention particulière. Les utilisateurs doivent également prêter une attention particulière aux informations marquées dans ce manuel commençant par **AVIS**. 

Conservez ce manuel, ainsi que tous les autres documents fournis avec votre vélo, pour pouvoir vous y référer ultérieurement, mais tout le contenu de ce manuel est susceptible d'être modifié ou retiré sans préavis. GoPowerbike s'efforce d'assurer l'exactitude de sa documentation et n'assume aucune responsabilité en cas d'erreurs ou d'inexactitudes.

L'assemblage et le premier réglage de votre vélo GoPowerbike nécessitent des outils et des compétences spécifiques et il est recommandé de les confier, si possible, à un mécanicien vélo certifié et réputé.

Comme il est impossible d'anticiper toutes les situations ou conditions qui peuvent survenir pendant la conduite, ce manuel ne donne aucune garantie quant à l'utilisation sûre des vélos dans toutes les conditions. L'utilisation d'un vélo comporte des risques qui ne peuvent être ni prévus ni évités et qui relèvent de la seule responsabilité du cycliste.

Informations générales

Assemblage et montage

Un montage et un ajustement corrects sont des éléments essentiels pour assurer la sécurité, la performance et le confort de votre vélo. Même si vous avez l'expérience, les compétences et les outils nécessaires pour réaliser ces étapes essentielles avant votre première sortie, GoPowerbike vous recommande de faire vérifier votre travail par un mécanicien vélo certifié et réputé.

AVIS : Si vous n'avez pas l'expérience, les compétences et les outils nécessaires pour effectuer l'assemblage et le montage, GoPowerbike recommande vivement de faire appel à un mécanicien certifié et réputé pour effectuer ces procédures ainsi que tous les ajustements ou réglages futurs.

AVIS : Un aspect critique de l'assemblage de votre vélo par GoPowerbike est la fixation de la roue avant et la vérification du serrage des écrous de l'axe de la roue arrière. Tous les vélos de GoPowerbike utilisent un mécanisme de fixation rapide de la roue avant et la roue arrière est boulonnée. Ces mécanismes peuvent se desserrer ou se détacher pendant le transport ou au fil du temps. Le couple de serrage et la sécurité de toutes les pièces de fixation des roues doivent être vérifiés à l'arrivée et régulièrement. Les deux roues doivent être correctement fixées avant d'utiliser le vélo.

Équipement obligatoire et lieux d'utilisation

Avant toute sortie, assurez-vous que vous disposez de tous les équipements de sécurité requis et recommandés et que vous respectez toutes les lois relatives à l'utilisation d'un vélo électrique dans votre région. Par exemple, ces lois peuvent spécifier la nécessité d'un équipement obligatoire, l'utilisation de signaux manuels et les endroits où vous pouvez rouler.

Changement de composants ou fixation d'accessoires

L'utilisation de composants ou de pièces de rechange qui ne sont pas d'origine peut compromettre la sécurité de votre vélo électrique, annuler votre garantie et, dans certains cas, faire en sorte que votre vélo électrique ne soit pas conforme aux lois en vigueur dans votre région.

Contrôle de sécurité avant chaque sortie

Vérifiez toujours l'état de votre vélo avant de rouler, en plus de l'entretien régulier. Si vous ne savez pas comment procéder à un contrôle complet de l'état de votre vélo avant chaque sortie, nous vous conseillons de demander l'aide d'un mécanicien certifié et réputé. Pour plus d'informations, consultez la liste de contrôle de sécurité avant le départ.

Système électrique

Le système électrique de votre vélo électrique offre différents niveaux d'assistance et d'éclairage en fonction des conditions d'utilisation et des préférences de l'utilisateur. Il est essentiel que vous vous familiarisiez avec tous les aspects du système électrique de votre vélo électrique et que vous vérifiiez qu'il fonctionne correctement avant chaque sortie. Les leviers de frein avant et arrière contiennent des interrupteurs de sécurité qui désactivent l'assistance du moteur du moyeu lorsqu'ils sont actionnés, et il convient de vérifier le bon fonctionnement des deux leviers. L'accélérateur doit permettre une accélération en douceur lorsqu'il est actionné progressivement. Si l'accélérateur, les interrupteurs de coupure du levier de frein, l'assistance au pédalage ou l'éclairage fonctionnent de manière anormale, intermittente ou ne fonctionnent pas, veuillez cesser d'utiliser votre vélo électrique immédiatement et contacter l'équipe d'assistance produit de GoPowerbike pour obtenir de l'aide.

Leviers à dégagement rapide

Les leviers de blocage rapide sont situés sur votre vélo électrique pour fixer la tige de selle. Ces leviers sont pratiques pour l'utilisateur car ils permettent de régler la tige de selle sans outil. Comme les leviers de fixation rapide peuvent être desserrés pendant le transport, ou accidentellement entre ou pendant les trajets, il est important que vous vérifiiez régulièrement que ces composants sont correctement fixés.

Accessoires, sangles et matériel

Assurez-vous que tout le matériel est bien fixé et que tous les accessoires approuvés sont correctement attachés, conformément aux instructions du fabricant du composant. Il est conseillé de vérifier l'ensemble de la quincaillerie, des sangles et des accessoires avant chaque sortie, et si vous découvrez quelque chose d'anormal ou dont vous n'êtes pas sûr, faites-le vérifier par un mécanicien cycliste certifié et réputé.

Réglages du guidon, des poignées et de la selle

Assurez-vous que le guidon et la potence sont correctement alignés, adaptés à l'utilisateur et fixés selon les valeurs de couple recommandées. Les poignées du guidon ne doivent pas bouger facilement sur l'extrémité du guidon. Les poignées de guidon desserrées, usées ou endommagées doivent être remplacées avant de rouler et peuvent être achetées auprès de GoPowerbike. La selle et la tige de selle doivent être correctement alignées, adaptées à l'utilisateur, et le blocage rapide de la tige de selle doit être correctement serré, complètement fermé et sécurisé avant de rouler.

Batterie chargée, sécurisée et débranchée

Assurez-vous que la batterie est suffisamment chargée et qu'elle fonctionne correctement. Assurez-vous que le chargeur de batterie est débranché de la prise de courant et de la batterie, puis rangé dans un endroit sûr avant de rouler. Ne faites pas fonctionner le système électrique si la batterie est retirée.

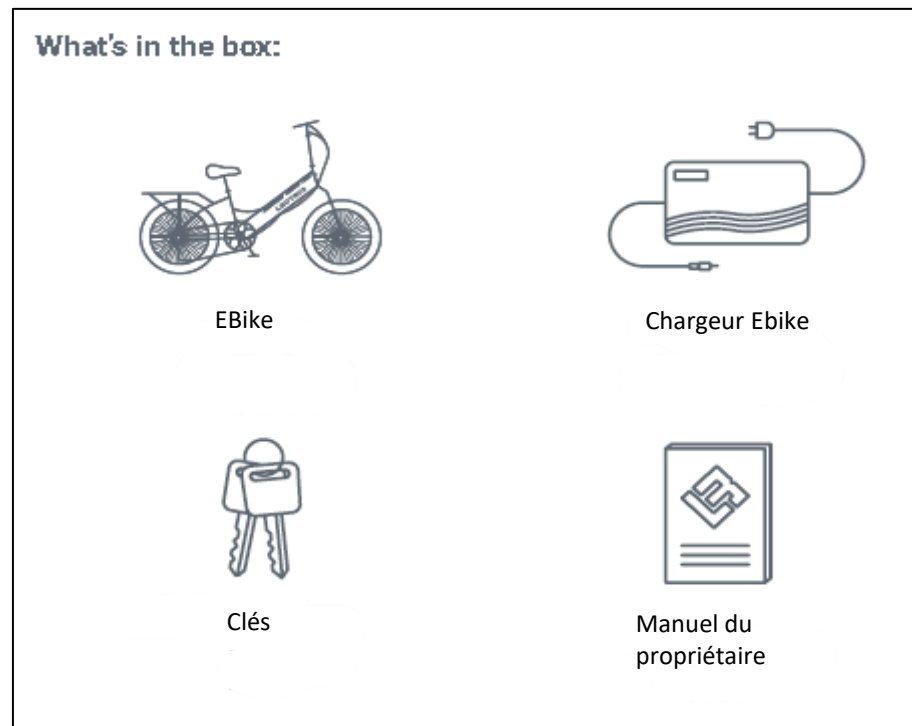
GoPower entièrement assemblé



Pour commencer

Notes de départ :

- Retirer tous les emballages avant de commencer l'assemblage.
- Les indications données dans ce manuel - droite, gauche, avant/avant et arrière/arrière - sont orientées de la manière dont le cycliste les verrait lorsqu'il est assis sur le vélo. Le "côté droit" du vélo, par exemple, est le côté où se trouvent la main et le pied droits du cycliste.
- Si quelque chose manque ou est endommagé, veuillez nous contacter immédiatement.

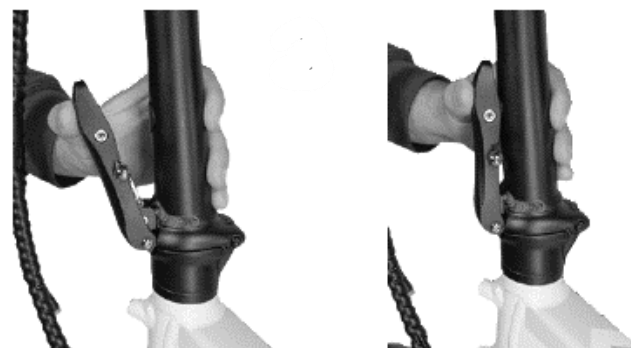


Dépliage de la potence

Étape 1 : Tirez le guidon en position verticale.

Étape 2 : Pousser fermement le loquet jusqu'à ce qu'il se verrouille en position.

Étape 3 : Tirez sur le loquet pour confirmer qu'il est verrouillé et que le guidon ne peut pas se plier.



Pliage de la potence

Étape 1 : Tirez vers le haut le bouton argenté marqué "OPEN".

Étape 2 : Tirez sur le loquet pour l'éloigner de la potence tout en maintenant le bouton enfoncé.

Étape 3 : Pliez la potence en l'abaissant sur le côté.

Régler la hauteur du guidon

Étape 1 : Déverrouiller le collier de serrage de la potence

Étape 2 : Avant de déplier la potence, insérez la potence télescopique jusqu'au point d'insertion minimum.

Étape 3 : Déplacez le guidon à la hauteur souhaitée.

Étape 4 : Resserrer le collier de serrage de la potence



AVIS ! Insérez toujours la potence télescopique au-delà du point d'insertion minimum indiqué sur la potence. Une potence positionnée trop haut peut endommager le vélo et entraîner une perte de contrôle et une chute.



Dépliage du cadre

Étape 1 : Placez-vous près du cadre, à proximité de la batterie. Saisissez la potence et l'arrière du vélo, soulevez légèrement le vélo et faites-le basculer en position fermée.

Étape 2 : Poussez fermement le loquet vers le bas jusqu'à ce qu'il se verrouille en position. Tirez sur le loquet pour confirmer qu'il est verrouillé et que le vélo ne peut pas s'ouvrir.

Pliage du cadre

Étape 1 : Faites glisser l'interrupteur "OPEN" vers la droite.

Étape 2 : Tirez sur le loquet tout en maintenant l'interrupteur en position "ouverte".

Étape 3 : Plier le vélo en deux



Déplier les pédales

Étape 1 : Tirez sur chaque pédale jusqu'à ce que vous entendiez un déclic lorsqu'elles se verrouillent en position.



Pliage des pédales

Étape 1 : Saisissez la pédale et poussez-la légèrement vers le vélo.



Étape 2 : Continuez à pousser en soulevant la pédale jusqu'à ce qu'elle soit pliée.



Étape 3 : La pédale émet un déclic lorsqu'elle est repliée.

Réglage de la tige de selle

Étape 1 : Desserrer le collier de serrage de la tige de selle

Étape 2 : Relevez ou abaissez la tige de selle dans le tube de selle.

Étape 3 : Vérifiez que la selle est droite

Étape 4 : Resserrer le collier de serrage de la tige de selle



AVIS ! Insérez toujours la tige de selle au-delà du point d'insertion minimum indiqué sur la tige de selle. Une tige de selle trop haute peut endommager le vélo et vous faire perdre le contrôle et chuter.

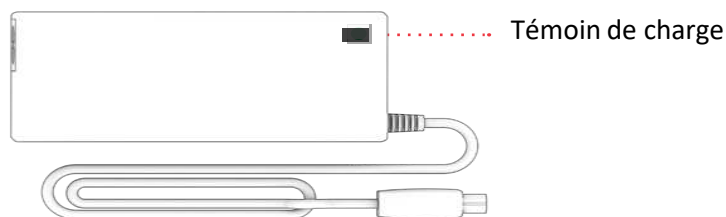


AVIS ! Votre jambe doit être complètement droite lorsque votre talon est sur la pédale en position basse. Relevez ou abaissez la tige de selle pour obtenir la hauteur de selle correcte.

Chargement de votre vélo électrique

Branchez la prise DC du chargeur sur le port de charge de votre vélo électrique, puis la prise AC sur la prise de courant. Le voyant du chargeur passe du rouge au vert lorsque la charge est terminée.

- ----- Encore en charge
- ----- Chargement complet



AVIS - Remarques importantes concernant la charge :

- Utilisez uniquement le chargeur fourni.
- Gardez toujours le port de charge fermé lorsque vous ne chargez pas activement votre vélo.
- N'allumez jamais votre vélo lorsqu'il est en charge.
- Pour une meilleure santé de la batterie, chargez-la complètement à chaque session de charge.
- Ne laissez jamais votre vélo en charge pendant la nuit ou pendant des périodes prolongées.
- N'essayez pas de retirer ou de démonter la batterie.

Fonctionnement de la batterie

La batterie est préinstallée dans le cadre du vélo.

Pour retirer ou réinsérer la batterie, veuillez consulter la page suivante pour des instructions détaillées.

Lorsque vous dépliez le vélo, il peut y avoir une petite étincelle. Ce phénomène est tout à fait normal et ne présente aucun risque pour la sécurité.

Chargement de la batterie

Le port de charge est situé sur le côté du cadre.

Branchez le chargeur dans le port. Le témoin lumineux est rouge pendant la charge et devient vert lorsque la charge est terminée.

Fermez le port de charge lorsque vous avez terminé afin d'éviter tout dommage.



AVIS ! La batterie peut également être rechargée lorsqu'elle est retirée du vélo

Fonctionnement de la batterie

Étape 1 : Insérer complètement la batterie dans le cadre du vélo.

Étape 2 : Insérez la clé dans la batterie.

Étape 3 : Clé - VERROUILLÉE - Tournez la clé dans le sens des aiguilles d'une montre jusqu'à ce que vous entendiez un clic et que la goupille de verrouillage dépasse du cadre. La batterie doit être solidement verrouillée dans le vélo pour que l'écran LCD s'allume.

Étape 4 : Clé - DÉVERROUILLÉE - Tournez la clé dans le sens inverse des aiguilles d'une montre jusqu'à ce que vous entendiez un clic et que la goupille de verrouillage ne dépasse plus du cadre. Une fois déverrouillée, vous pourrez retirer la batterie du cadre.



AVIS ! Lorsque vous rangez votre vélo pour une période prolongée, retirez la batterie et maintenez une charge d'au moins 60 %.

**CLÉ
VERROUILLÉE**



**CLÉ
DÉVERROUILLÉE**



Apprenez à connaître votre Ebike - Fonctionnement

Mise sous tension/hors tension : appuyez sur le bouton d'alimentation situé sur la poignée gauche et maintenez-le enfoncé pendant 5 secondes. Assurez-vous que la batterie est bien verrouillée avant d'allumer l'écran LCD.

Allumer/éteindre les lumières : Appuyez rapidement sur le bouton d'éclairage pour allumer/éteindre la lumière.

Changement de vitesse : Vous devez changer de vitesse sur votre vélo électrique de la même manière que sur un vélo normal, en utilisant le levier de vitesse situé sur le guidon droit. Pour passer à la vitesse supérieure, appuyez sur le bouton marqué du signe "+". Pour rétrograder, poussez le levier marqué du signe "-" loin de vous.

Mode d'assistance au pédalage (5 niveaux) : Pour augmenter le niveau d'assistance au pédalage, appuyez sur le bouton "+" et pour diminuer le niveau d'assistance au pédalage, appuyez sur le bouton "-" de la commande d'affichage située sur le guidon gauche. Le niveau d'assistance au pédalage "0" vous permet de rouler sans assistance.

Odomètre, trajet, tension, vitesse maximale, vitesse moyenne, courant, puissance, durée du trajet : Appuyez sur le bouton "i" pour passer d'un affichage à l'autre sur l'écran LCD.

USB type C : situé en bas de l'écran LCD. Sert à recharger vos appareils

Mode marche : Pour activer le mode marche, appuyez sur le bouton "-" et maintenez-le enfoncé. Le moteur s'enclenche, déplaçant le vélo à un rythme de marche lent. Lorsque vous relâchez le bouton, le vélo s'arrête. (Environ 3 mph / 6 km/h)

Freins à coupure de courant : Lorsque vous appuyez sur les leviers de frein, le contrôleur coupe la sortie du moteur et les freins sont enclenchés. Actionnez toujours le levier de frein droit (roue arrière) avant d'actionner le levier de frein gauche (roue avant).

Batterie et charge

- Ne pas connecter le positif au négatif, ou vice versa. N'endommagez pas, ne démontez pas et ne court-circuitez pas la batterie. Évitez que de l'eau, d'autres liquides ou d'autres corps étrangers ne pénètrent dans la batterie afin d'éviter tout court-circuit.
- Les instructions du présent manuel doivent être suivies lors de la charge de la batterie, faute de quoi le propriétaire sera seul responsable des conséquences éventuelles.
- Chargez la batterie uniquement à des températures comprises entre 0° et 45°, et déchargez-la à des températures comprises entre -20 et 60°. Le courant de charge ne doit pas dépasser 2A. Chargez uniquement dans un endroit bien ventilé, à l'abri du soleil et de la chaleur.
- Utilisez le chargeur d'origine de l'emballage pour charger la batterie. Connectez le chargeur et la batterie avant de brancher la charge sur l'alimentation principale. Ne chargez pas la batterie pendant plus de 6 heures à chaque fois.
- Lors de la charge, si l'indicateur de charge semble anormal, si une odeur se dégage ou si le chargeur surchauffe, arrêtez immédiatement la charge. Faites réparer ou remplacer le chargeur.
- Pour arrêter la charge, débranchez l'appareil de l'alimentation principale avant de déconnecter le chargeur de la batterie.
- Lorsque l'indicateur de charge devient vert, arrêtez la charge.
- Ne laissez pas le chargeur connecté à une source d'alimentation CA lorsqu'il n'est pas en charge.
- Lorsqu'elle n'est pas utilisée, la batterie doit être conservée dans un endroit sec et frais. Tenez-la à l'écart de la pluie, du feu, de la chaleur et des températures élevées. Ne mettez pas la batterie dans un liquide acide ou alcalin. Veillez à charger la batterie pendant deux (2) heures chaque mois.
- Avant d'utiliser le chargeur pour charger une autre batterie, notez le type de batterie et la tension auxquels le chargeur peut s'appliquer.
- Il est conseillé de ne pas transporter le chargeur avec votre vélo électrique. Si vous devez le faire, placez le chargeur dans une boîte à outils avec un traitement d'absorption des chocs.
- Ne démontez pas le chargeur et ne remplacez pas les pièces et les composants du chargeur par vous-même.
- La batterie usagée est classée comme dangereuse. Ne démontez pas vous-même la batterie usagée. Elle doit être collectée et recyclée correctement.

La batterie usagée est classée comme dangereuse. Ne démontez pas vous-même la batterie usagée. Elle doit être collectée et recyclée de manière appropriée.

Rouler avec son vélo électrique

1. N'utilisez pas l'eBike avant d'avoir lu attentivement ce manuel et de connaître parfaitement votre eBike.
2. Ne prêtez pas votre eBike à une personne qui ne sait pas comment l'utiliser, afin d'éviter tout dommage.
3. Lors du réglage du tube de direction et du tube de selle, n'exposez pas les marques d'insertion minimales.
4. Avant de rouler, vérifiez la pression des pneus. Il est conseillé de respecter la pression indiquée sur le flanc du pneu.
5. Avant de rouler, assurez-vous que l'alimentation, les lumières, les poignées, les freins, les roues, les réflecteurs et autres sont en bon état.
6. Avant de transporter des personnes ou des objets sur votre vélo électrique, renseignez-vous sur les lois et réglementations locales et respectez-les.
7. Ne dépassez pas la capacité de charge de 120 kg.
8. Portez un casque et respectez les règles de trafic.
9. Respectez les règles de trafic locales pour rester à droite ou à gauche.
10. Ne roulez PAS d'une seule main.
11. Ne pas rouler sur une voie motorisée ou dans une foule de piétons.
12. Il est conseillé de ne pas dépasser 15 km/h (ou 9,32 mph) lorsque l'on roule sur une voie non motorisée, une descente ou une route pavée.
13. Ralentissez sous la pluie ou la neige, car les distances de freinage nécessaires augmentent.
14. Il est conseillé de ne pas rouler en cas d'orage ou de conditions météorologiques extrêmes.
15. Éviter les chocs sur le moteur.
16. Maintenir les roulements lubrifiés.
17. Ne garez pas votre eBike dans un hall, une allée, un escalier d'évacuation ou une entrée/sortie de secours.
18. Ne chargez pas et ne garez pas votre eBike à l'intérieur d'un bâtiment résidentiel. Tenez-le éloigné des matériaux combustibles lorsque vous le chargez. La durée de charge ne doit pas dépasser 6 heures à chaque fois.

Entretien

1. Les roues avant et arrière doivent être alignées sur le centre de la fourche avant et du cadre.
2. Placez le vélo à l'abri de la lumière directe du soleil et de la pluie.
3. Ne rincez pas l'e-bike. Nettoyez-le avec un chiffon humide.
4. Vérifiez fréquemment le moteur et les freins. Ne pas huiler le système de freinage.
5. Vérifiez régulièrement toutes les vis et veillez à ce qu'elles soient bien fixées.
6. Couple de serrage recommandé : Vis du guidon 60-80 kgf.cm (ou 52.08-69.44 lbf.in), vis du pivot de direction 175-200 kgf.cm (ou 151.90-173.60 lbf.in), vis de la selle 175-250 kgf.cm (ou 151.90-217.00 lbf.in), et vis de la roue 320-450 kgf.cm (ou 277.70-390.60 lbf.in).
7. Contrôler régulièrement la tension de la chaîne, qui peut être réglée à l'aide du régulateur de chaîne.
8. Vérifiez fréquemment que les pneus ne présentent pas de rayures, de fissures ou d'usure excessive. La chambre à air et la valve doivent être perpendiculaires au moyeu de la roue. Les chambres à air et les pneus crevés, endommagés ou excessivement usés doivent être remplacés immédiatement. Veuillez contacter des techniciens professionnels.
9. Il est interdit de modifier les principales pièces structurelles, y compris le cadre, la fourche avant et la tige de direction, ainsi que toutes les pièces électriques. Si le vélo est endommagé, remplacez-le par des pièces identiques provenant de notre usine. Dans le cas contraire, la garantie sera annulée et le propriétaire sera seul responsable des conséquences éventuelles.

Clause de non-responsabilité

1. Notre société se réserve le droit de modifier et d'interpréter définitivement le modèle de produit, les spécifications et les autres informations contenues dans ce manuel.
2. Le modèle du produit, les spécifications et les autres informations contenues dans ce manuel sont susceptibles d'être modifiés ou changés sans préavis.
3. Les fonctions du modèle spécifique auquel il est fait référence dans ce manuel ne s'appliquent qu'à ce modèle spécifique.
4. Sans l'autorisation écrite préalable de la société, le contenu du manuel ne peut être copié, modifié, réimprimé, diffusé ou publié sous quelque forme que ce soit.
5. Veuillez lire attentivement ce manuel avant d'utiliser le produit, et l'utiliser conformément au manuel. Dans le cas contraire, la société ne sera pas responsable des dommages personnels ou matériels, y compris les dommages au produit, causés par une mauvaise utilisation ou un usage abusif.
6. Pour plus d'informations, veuillez consulter notre site web officiel : www.gopowerbike.com

Avertissements généraux



Comme tout sport, la bicyclette comporte des risques de dommages, de blessures et de décès. En choisissant de faire du vélo, vous assumez la responsabilité de ce risque. Vous devez donc connaître et mettre en pratique les règles d'une conduite sûre et responsable, ainsi que d'une utilisation et d'un entretien corrects de votre vélo. L'utilisation et l'entretien corrects de votre vélo réduisent les risques de dommages, de blessures et de décès.



Le vélo et les substances contrôlées ne font pas bon ménage. Ne conduisez jamais un vélo sous l'influence de l'alcool, de drogues ou de toute autre substance ou état susceptible d'altérer les fonctions motrices, le jugement ou la capacité à conduire un vélo ou un autre véhicule en toute sécurité.



Les cyclistes doivent avoir la condition physique, le temps de réaction, la capacité mentale de rouler en toute sécurité et de gérer le trafic, l'état de la route et les situations soudaines, ainsi que de respecter les lois régissant l'utilisation des vélos électriques dans le pays où ils roulent, quel que soit leur âge. Si vous souffrez d'une déficience ou d'un handicap tel qu'une déficience visuelle, auditive, physique, cognitive ou linguistique, d'un trouble convulsif ou de toute autre condition physique susceptible d'affecter votre capacité à conduire un véhicule en toute sécurité, consultez votre médecin avant d'utiliser un vélo.

Nous sommes là pour vous aider !

Si vous avez des questions :
Contactez-nous directement par courrier
électronique à l'adresse
help@gopowerbike.com