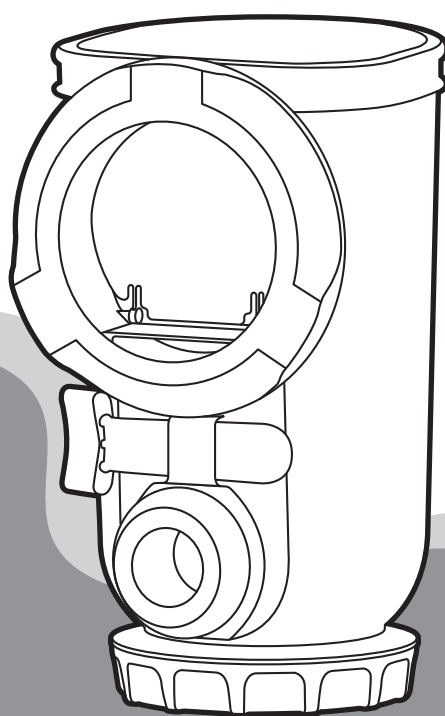


# FunSicle®

## FiltraBoost™ Pool Pump with AutoSkimmer



### User Guide

Simple steps to setting up and enjoying your pool pump



Sign up for future  
offers and discounts.  
Scan the QR Code.

 Polygroup®

09C3A4USAD04  
©2025

# Contents

Welcome! .....	3
Warranty Information .....	3
Safety Guidelines .....	4
Warnings .....	4
Before You Begin .....	10
Preliminary Steps .....	10
Filter Pump Power Specifications .....	10
Parts List .....	10
Setting Up the Filter Pump .....	12
STEP 1: Install the Skimmer .....	12
STEP 2: Install the Weir .....	13
Using the Pump .....	14
Maintaining the Pump .....	16
Best Practices for Using Filter Cartridge .....	16
Caring for Your Pool .....	17
Disassembling & Storing Pump .....	18
Servicing the Pump .....	18
Troubleshooting Guide .....	23

# Welcome!

---

Congratulations on your new Funsicle FiltraBoost™ Pool Pump with AutoSkimmer – the easiest way to enjoy constant clean pool water. This guide will walk you through everything from setting up to maintaining and enjoying your filter pump.

As always, we're here to help. For any issues, questions, or extra support, visit [support.funsicle.com](https://support.funsicle.com), or contact Customer Service at 888-670-4FUN (888-670-4386) or [HelloFun@Funsicle.com](mailto:HelloFun@Funsicle.com).

Learn more about us at [Funsicle.com](https://Funsicle.com)

## Warranty Information

---

This Funsicle FiltraBoost™ Pool Pump with AutoSkimmer is subject to the following warranty, with warranty service provided by Polygroup North America, Inc. (hereinafter "Polygroup").

### Limited Warranty

Polygroup is pleased to offer this warranty for the repair or replacement of Electric Filter Pumps for one (1) year from the date of purchase (or date of delivery to the original purchaser, if later). The provisions of this Limited Warranty only apply to the original purchaser and who purchased from an authorized Polygroup seller. Please keep your original store sales receipt. This proof of purchase will be required and must accompany warranty claims to Polygroup or its designated agents. This Limited Warranty will not apply to modified or repaired products, unless authorized by Polygroup in writing; or to products in which non-Polygroup parts or accessories were substituted; or use of the product in contravention of the product's instructions; or when improper voltage was used; or if the product was abused, or harmed through accident or negligence. This Limited Warranty does not cover consequential damages, including, but not limited to, claims for loss of water, pool chemicals, or labor time or costs, normal wear-and-tear; nor to acts of God, nor to damage to any other products or property.

In no event shall Polygroup, its authorized agents, related entities, or employees be liable to the buyer or any other party for direct or consequential damages. This limitation, in part or in full, may not apply to you, if the jurisdiction in which the claim arose does not allow this limitation.

This Limited Warranty is not extended to close-outs, factory seconds, or resold products, such as garage sales or auctions, or purchases from non-authorized sellers of Polygroup products. This Warranty also does not apply to online vendors or any other sellers who did not purchase the products from a Polygroup company, whether the product has been used or not prior to being sold to you. Any issues with items purchased from these types of vendors/sellers will need to be addressed directly with them.

# Safety Guidelines





## IMPORTANT SAFETY INSTRUCTIONS

When installing and using this electrical equipment, basic safety precautions should always be followed, including the following:

## READ AND FOLLOW ALL INSTRUCTIONS

**Keep this User Guide for future reference. Failure to follow these warnings and instructions can result in serious injury or death to users, especially children.**

### Warnings

<b>⚠ WARNING:</b>				
 <b>PREVENT DROWNING AND UNAUTHORIZED ACCESS</b> <ul style="list-style-type: none"><li>• Closely watch children who are in or near this pool.</li><li>• Children under 5 are at highest risk for drowning.</li><li>• Do not leave child unattended while in use.</li><li>• Use only under competent supervision.</li><li>• Remove ladders or empty pool when not in use.</li><li>• Install a pool fence around the pool.</li></ul>	 <b>NO DIVING!</b> <ul style="list-style-type: none"><li>• You can break your neck and be paralyzed.</li></ul>	 <b>AVOID FALLING</b> <ul style="list-style-type: none"><li>• Do not sit on or lay over pool wall.</li><li>• You can be permanently injured.</li></ul>	 <b>AVOID ENTRAPMENT!</b> <ul style="list-style-type: none"><li>• Stay away from drains &amp; suction fittings, your hair, body, &amp; jewelry can get sucked into drain. You could be held under water &amp; drown.</li><li>• Do not use pool if drain or suction outlet cover is missing or broken.</li></ul>	<ul style="list-style-type: none"><li>• State or local codes may require fencing and other safety measures (not included), such as a pool alarm. Consult local building code officials for requirements.</li><li>• Assemble and disassemble by adult only.</li><li>• Competent supervision and knowledge of the safety requirement is necessary to prevent drowning or permanent injury in use of this product.</li></ul>
Read and follow all safety information and assembly instructions in the User Guide.				

**NOTICE:** Customers who purchase pools may be required by local or state law to incur additional expenses when installing a pool, in order to comply with state or local laws regarding fencing and other safety requirements. Customers should contact their local building code enforcement office for further details. Polygroup is not responsible for any additional expenses that you may incur.

## SAFETY CARE FOR CHILDREN

- Children, especially children younger than five years, are at high risk of drowning. Drowning occurs silently and quickly and can occur in as little as 2 in (5 cm) of water.
- Keep children in your direct sight, stay close, and actively supervise them when they are in or near this pool and when you are filling and emptying this pool.
- When searching for a missing child, check the pool first, even if child is thought to be in the house.
- Locate pumps and filters in such a way that children cannot climb on them and gain access to the pool.
- **WARNING:** To reduce the risk of injury, do not permit children to use this product unless they are closely supervised at all times.

## SWIMMING POOL BARRIERS

### **Important:**

Swimming pool barriers, which restrict access to the pool by small children, may be required by law. A barrier is necessary to provide protection against potential drowning and near drowning. Barriers are not a substitute for constant supervision of children. Check state or local laws and codes before setting up the pool.

## SWIMMING POOL EQUIPMENT

- The use of artificial pool lighting is at the discretion of the pool owner. Lighting, when installed, should be in accordance with Article 680 of the National Electrical Code (NEC®) or its latest approved edition and in consultation with a licensed electrical professional.
- Keep all electrical lines, radios, speakers, and other electrical appliances away from the pool.
- Do not place the pool near or under overhead electrical lines.
- All electrical components installed in and/or adjacent to an above-ground/on-ground residential swimming pool shall be installed in accordance with and shall comply with the requirements of the latest published edition of NFPA 70, National Electrical Code (NEC®) Article 680 "Swimming Pools, Fountains, and Similar Installations", and any state or local code.

## FILTER PUMP AWARENESS

- **WARNING:** Risk of electric shock. Connect only to a grounding type receptacle. This product is provided with a ground-fault circuit-interrupter. If replacement of the plug or cord is needed, use only identical replacement parts.
- **WARNING:** To reduce the risk of electric shock, replace damaged cord immediately.
- **WARNING:** To reduce the risk of electric shock, do not use the extension cord to connect the unit to the electric supply; provide a properly located outlet.
- **CAUTION:** To reduce the risk of electric shock, the pool must be installed no closer than 6 feet (1.83 m) from any electrical outlet. Do not place portable appliances closer than 5 feet (1.5 m) to the pool.
- **CAUTION:** This pump is for use with storable pools only. Do not use with permanently-installed pools. A storable pool is constructed so that it is capable of being readily disassembled for storage and reassembled to its original integrity. A permanently-installed pool is constructed in or on the ground or in a building such that it cannot be readily disassembled for storage.
- **CAUTION:** For continued protection against possible electric shock, this unit is to be mounted to the base in accordance with the installation instructions.
- Do not bury the cord. Locate cord to minimize abuse from lawn mowers, hedge trimmers, and other equipment.
- If the pump is equipped with a Ground-Fault Circuit-Interrupter (GFCI), follow the steps below to test the GFCI's leakage protection function:  
Plug the GFCI power cord set into the power outlet, make sure the pump is in working mode (i.e. display screen of the GFCI plug IS NOT showing "0"). Press the "TEST" button, the power to the pump should be interrupted by the GFCI and the pump will stop working. Press the "RESET" button to restore the power. If the GFCI fails to interrupt the power to the pump while it is on, the GFCI is defective, so contact Customer Service. If the GFCI interrupts power to the pump without the Test button being pushed, that means a ground current is flowing, indicating the possibility of an electric shock. In this case, stop using the pump immediately, disconnect the pump from the power outlet, and have the problem corrected by a qualified service representative before using the product again.
- The Filter Pump is to be assembled by an adult; care should be taken in the unpacking and assembling of the Filter Pump. This pool may contain accessible potentially hazardous sharp edges or sharp points that are a necessary part of the function of the Filter Pump.
- If a drain or suction outlet cover is missing or broken, do not use the pool. Suction can cause body part entrapment, hair and jewelry entanglement, or drowning. Repair or replace the drain or suction outlet cover before using the pool again.

- When using the pool at night, artificial lighting should be used to illuminate all safety signs, ladders, steps, deck surfaces, and pathways.
- Keep your pool clean and clear. The floor of the pool shall be visible at all times from the outside perimeter of the pool.
- Post a list of emergency telephone numbers such as the nearest available police, fire, ambulance, and/or rescue unit. These numbers are to be kept near the telephone that is closest to the pool.
- Basic lifesaving equipment, including one of the following should be on hand at all times:
  - A light, strong, rigid pole (shepherd's crook) not less than twelve feet (12') [3.66 m] long.
  - A minimum one-fourth inch (¼") [6.35 mm] diameter rope as long as one and one half (1 ½) times the maximum width of the pool or fifty feet (50') [15.24 m], whichever is less, which has been firmly attached to a Coast Guard-approved ring buoy having an outside diameter of approximately fifteen inches (15") [38.1 cm], or similarly approved flotation device.
- Pool shall be located at a minimum distance of 6 ft (1.83 m) from any receptacle. All 125-volt, 15- and 20-ampere receptacles located within 20 ft (6.0 m) of the pool shall be protected by a ground fault circuit interrupter (GFCI), where distances are by measuring the shortest path from the supply cord of an appliance connected to the receptacle, without piercing a floor, wall, ceiling, doorway with hinged or sliding door, window opening, or other effective permanent barrier, to the inside wall of the pool.

## CIRCULATION SYSTEMS

- The installer shall follow written instructions regarding positioning of all equipment connected to the circulation systems.
- The installer shall follow written instructions provided for operating the circulation system components.
- All circulation system components and pump that require replacement or servicing shall be installed according to the pump's user guide.
- Circulation equipment shall be installed per manufacturer's instructions to provide proper mounting and support, to prevent damage from misalignment, settlement, and vibration, and to minimize the potential for the accumulation of debris and moisture. Please refer to the pump's user guide.

## CHEMICALS

For safety's sake, ensure the deepest part of the pool is always visible. The user must properly maintain pool water clarity at all times. Check the pH and chlorine levels periodically, and make sure they are within the recommended limits. Additional water treatment chemicals might be needed from time to time. Have the water sample tested by a local pool supply store to determine if additional chemicals are needed. Run the filter pump for a recommended 8-10 hours each day. These hours can be extended depending on the water clarity. Clean and replace filter cartridge frequently. Replace only with genuine Funsicle Brand filter cartridges. Refer to the Filter Pump User Guide for additional water care information.

## RISK OF ENTRAPMENT

- Entrapment Avoidance: There shall be no protrusions or obstruction in the swimming area, which may cause entrapment or entanglement of the user. If a suction outlet cover is missing or broken, do not use the pool. Suction can cause body part entrapment, hair and jewelry entanglement, evisceration, or drowning. Repair or replace the suction outlet cover before allowing the pool to be used.
- **DANGER! TO AVOID SERIOUS INJURY OR DEATH, CLOSE THE POOL OR SPA TO BATHERS IF ANY SUCTION OUTLET COVER/GRATE IS MISSING, BROKEN, OR INOPERATIVE.**
- Never play or swim near drains or suction fittings. Your body or hair may be trapped causing permanent injury or drowning.
- Never enter the pool or spa if a suction fitting or drain cover is loose, broken, or missing.
- Immediately notify the pool/spa owner or operator if you find a drain cover loose, broken, or missing.

## RISK OF DROWNING

- Keep unsupervised children from accessing the pool by installing fencing or other approved barriers around all sides of pool. State or local laws or codes may require fencing or other approved barriers. Check state or local laws and codes before setting up the pool.
- Toys, chairs, tables, or similar objects that a young child could climb should be at least four feet (4') [121.92 cm] from the pool. The pump filter system should be positioned so as to prevent it from being used as a means of access to the pool by young children. Do not leave toys inside pool when finished using, since toys and similar items might attract a child to the pool.
- Position furniture (for example, tables, chairs) away from pool, so that children cannot climb on it to gain access to the pool. After using pool, remove water to a level of ½ in (1 cm) or less.

## RISK OF ELECTROCUTION

- Keep all electrical lines, radios, speakers, and other electrical appliances away from the pool.
- Do not place the pool near or under overhead electrical lines.

## FIRST AID

- Keep a working phone and a list of emergency numbers near the pool.
- Become certified in cardiopulmonary resuscitation (CPR). In the event of an emergency, immediate use of CPR can make a lifesaving difference.

## SPECIAL WARNING

- Local building codes may require obtaining a building or electrical permit. Installer shall follow regulations on setback, barriers, devices and other conditions.
- Safety signs shall comply with requirements of ANSI-Z535 and use signal wording.
- DO NOT attempt to assemble this pool in adverse weather conditions, windy conditions, or when the temperature is below 60°F.
- This is a storable filter pump, which should be disassembled and stored when temperatures are expected to fall below 32°F.

## EXTRA SAFETY WARNING

- Adult supervision is always required.
- Parents should learn CPR.
- When you touch the filter, pump, or electrical parts, be sure the ground under your feet is "Bone Dry."
- All electrical outlets should have a GFCI, and connections should be a minimum of 6 feet (1.83 m) from the outside perimeter of the wall of the pool. From 6–10 feet (1.83–3.05 m), there should be either a fixed connection (outlet box) or twistlock connection with a GFCI.
- Connect power cords to a 3-wire grounding-type outlet only.
- Keep all breakable objects out of the pool area.
- Alcohol consumption and pool activities do not mix. Never allow anyone to swim, dive, or slide while under the influence of alcohol or drugs.
- Severe electrical shock could result if you install your filter pump on a deck. The pump or filter could fall into the water, causing severe shock or electrocution.
- Do not install on a deck or other surface at, above, or slightly below the top rail of the pool.
- Do not use the filter pump during severe weather conditions, i.e. electrical storms, tornadoes, etc.
- Be aware of overhead power lines when vacuuming your pool or using a telescoping pole.
- Check regularly for signs of wear or loose bolts that could make the deck unsafe.
- Contact pool site dealer or manufacturer for additional safety signs if deemed necessary.
- For pool service, choose a certified pool professional. For more safety information, see APSP.org

## CONSUMER AWARENESS BOOKLETS AND INFORMATION SOURCE

**Contact:** U.S. Consumer Product Safety Commission at [cpsc.gov/Safety-Education/Pool-and-Spas](http://cpsc.gov/Safety-Education/Pool-and-Spas), Pub. #362 "Safety Barrier Guidelines for Home Pools."

- The Sensible Way to Enjoy Your Above-ground/On-ground Swimming Pool.
- Children Aren't Waterproof.
- Layers of Protection.
- Pool and Spa Emergency Procedures for Infants and Children.
- Be Safety Aware Copies of the above brochures are available free from the APSP. Go to: [APSP.org](http://APSP.org)

## SAFETY EDUCATION PROGRAMS AND MATERIALS

Educational programs and materials (i.e. seminars, workshops, brochures, videos, instructional guides) are available from the APSP, other aquatic safety groups, and by private firms. As a means of communicating useful safety information to pool owners/operators and users, industry members are permitted to provide such information to owners/operators and to request or require owners/operators to sign a statement that they have received, read, and will follow the guidelines.

### Other sources of safety information:

- [cdc.gov](http://cdc.gov)
- [cpsc.gov](http://cpsc.gov)
- [drowningpreventionalliance.com](http://drowningpreventionalliance.com)
- [nspf.org](http://nspf.org)
- [safekids.org](http://safekids.org)

#### **NSF International**

P.O. Box 130140  
789 N. Dixboro Road  
Ann Arbor MI 481105  
Contact: 800-673-6275 or 734-769-8010  
[nsf.org](http://nsf.org)

#### **ANSI American National Standards Institute**

25 West 43rd Street, New York NY 10036  
Contact: 212-642-4900  
[ansi.org](http://ansi.org)

#### **ASTM International (formerly American Society of Testing & Materials)**

100 Barr Harbor Drive, P.O. Box C700 West  
Conshohocken, PA 19428-2959  
Contact: 877-909-2786 (USA & Canada)  
or 610-832-9585 (International)  
[astm.org](http://astm.org)

#### **APSP Association of Pool & Spa Professionals**

(Formerly National Spa and Pool Institute)  
2111 Eisenhower Avenue, Ste. 500  
Alexandria VA 22314-4679  
Contact: 703-838-0083  
[apsp.org](http://apsp.org)

#### **NEC National Electrical Code (see NFPA)**

NFPA National Fire Protection Association  
1 Batterymarch Park, Quincy MA 02169-7471  
Contact: 800-344-3555 (U.S. & Canada) or  
617-770-3000 (International)  
[nfpa.org](http://nfpa.org)

#### **NSPI National Spa and Pool Institute (see APSP)**

UL Underwriters Laboratories  
333 Pfingsten Road, Northbrook IL 60062-2096  
Contact: 877-854-3577 or 847-272-8800  
[ul.com](http://ul.com)

#### **ASME American Society of Mechanical Engineers**

Two Park Avenue, New York NY 10016-5990  
Contact: 800-843-2763 (USA & Canada) or  
973-882-1170 (Outside N. America)  
[asme.org](http://asme.org)

## FILTRATION SYSTEMS

Any equipment connected to the circulation systems shall be positioned so as to prevent their being used as a means of access to the pool by young children. (See the latest published edition of ANSI/APSP-8 Model Barrier Code for Residential Swimming Pools, Spas, and Hot Tubs.)

## BARRIER

A barrier is necessary to provide protection against potential drowning and near drowning, and barriers are not a substitute for the constant supervision of children. (See latest published edition of ANSI/APSP-8 Model Barrier Code for Residential Swimming Pools, Spas, and Hot Tubs.)

## RISK OF DROWNING, ENTRAPMENT, AND DIVING ACCIDENTS

Publications are available that describe the risk of drowning, entrapment, and diving accidents. Available publications related to pool safety include the Association of Pool and Spa Professionals' (APSP) booklets entitled: The Sensible Way to Enjoy Your Above-ground/On-ground Swimming Pool, Children Aren't Waterproof, Pool and Spa Emergency Procedures for Infants and Children, Layers of Protection, and the latest published edition of ANSI/APSP-8 Model Barrier Code for Residential Swimming Pools, Spas, and Hot Tubs.

## INSTALLER RESPONSIBILITIES

All of these components shall be positioned so as to prevent their being used as a means of access to the pool by young children. (See Barrier Code for Residential Swimming Pools, Spas, and Hot Tubs.)

## FCC NOTICES

This device complies with Part 15 of the FCC Rules. Operation is subject to the following two conditions:

1. This device may not cause harmful interference.
2. This device must accept any interference received, including interference that may cause undesired operation.

**WARNING!** Changes or modifications to this unit not expressly approved by the party responsible for compliance could void the user's authority to operate the equipment.

**NOTE:** This equipment has been tested and found to comply with the limits for a Class B digital device, pursuant to Part 15 of the FCC Rules. These limits are designed to provide reasonable protection against harmful interference in a residential installation. This equipment generates, uses, and can radiate radio frequency energy and, if not installed and used in accordance with the instructions, may cause harmful interference to radio communications. However, there is no guarantee that interference will not occur in a particular installation. If this equipment does cause harmful interference to radio or television reception, which can be determined by turning the equipment off and on, the user is encouraged to try to correct the interference by one or more of the following measures:

- Reorient or relocate the receiving antenna.
- Increase the separation between the equipment and receiver.
- Connect the equipment into an outlet on a circuit different from that to which the receiver is connected.
- Consult the dealer or an experienced radio/TV technician for help.

POLYGROUP NORTH AMERICA, INC.  
303 SW 16th Street, Suite 1, Bentonville, AR 72712, USA

# SAVE THESE INSTRUCTIONS

# Before You Begin

Before assembling your filter pump, check the contents and become familiar with all the parts. Review all the following warnings, guidelines and tips before proceeding with setup:

## Preliminary Steps

- READ ALL INSTRUCTIONS CAREFULLY and get a thorough understanding of what is required to assemble your Filter Pump.
- It is recommended to have some petroleum jelly (not included) for lubricating the gaskets.

### IMPORTANT:

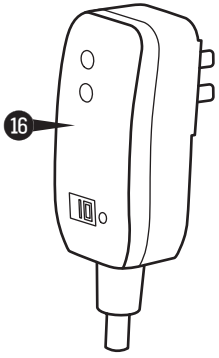
- The installer shall follow the written instructions provided for the operation of the filter pump system.
- All electrical components shall be installed in accordance with Article 680 of the 2017 National Electrical Code® (NEC®) or its latest approved edition.
- DO NOT use this product to dispense powdered chlorine, shock treatment, or any other types of chemicals as this will damage the pump, filter cartridge and pool.

## Filter Pump Power Specifications

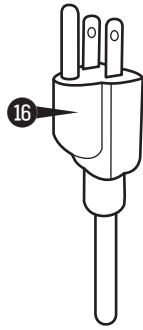
Model	Voltage & Frequency	Amperage
FB400S	120V~ 60Hz	0.38 Amps
FB800S	120V~ 60Hz	1.3 Amps
FBI200S	120V~ 60Hz	1.45 Amps
FBI800S	120V~ 60Hz	1.4 Amps
FB2500S	120V~ 60Hz	1.4 Amps

## Parts List

Items	Parts Name	Qty.	Items	Parts Name	Qty.
1	Motor Seal Nut	1	9	Skimmer Strainer Basket	1
2	Rubber Nozzle (pre-installed with Pump Motor Assembly)	1	10	Top Cover Tray	1
3	Pump Motor Assembly (pre-installed, located inside Skimmer Canister)	1	11	Gasket	1
			12	Return Fitting Nozzle	1
4	Motor Gasket (pre-installed inside Skimmer Canister)	1	13	Skimmer Gasket Rubber Seal	1
5	Skimmer Canister	1	14	Skimmer Seal Ring	1
6	Weir Foam	1			
7	Weir	1	15	Nut Wrench	1
8	Type I Filter Cartridge (for FB400S)	1	16	Power Cord Set	1
	Type D Filter Cartridge (for FB800S)				
	Type A/C Filter Cartridge (for FBI200S, FBI800S & FB2500S)		17	Pool Wall (for reference only)	1

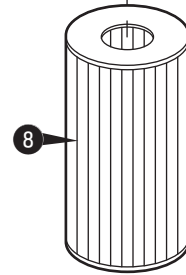
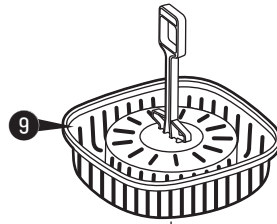
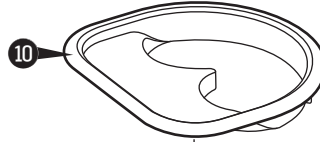


With GFCI

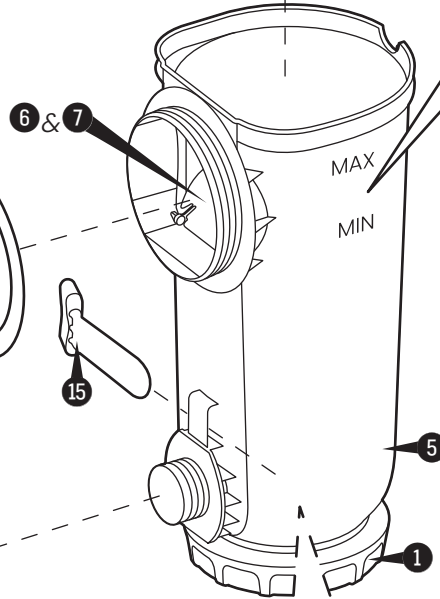


Without GFCI

or

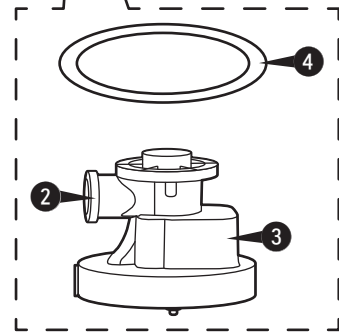


**⚠** Always ensure that the water level is at or above the minimum level when the filtration system is turned on. Operating the system with insufficient water may cause damage to the filter motor.



Pool Interior

Pool Exterior

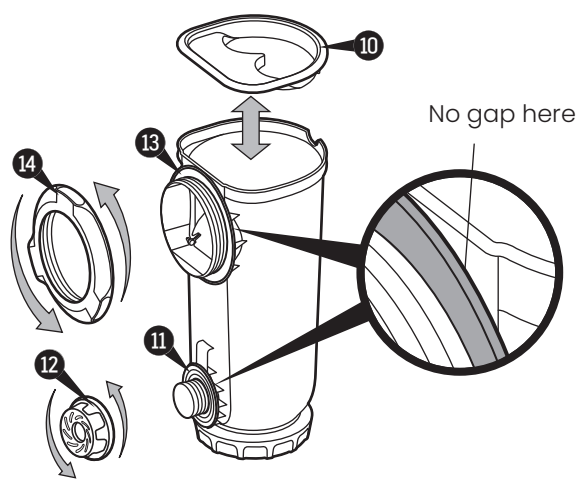
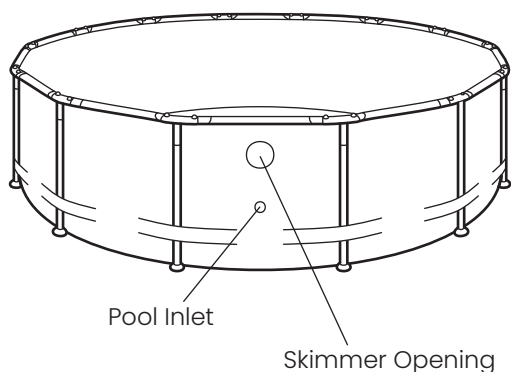


# Setting Up the Filter Pump

**WARNING: Climbing hazard! Please prevent children from climbing on the filter canister to gain access to the pool.**

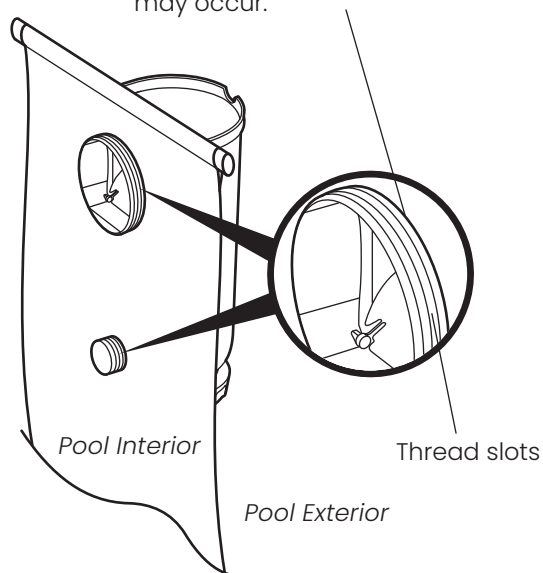
## STEP 1: Install the Skimmer

1. Set up your pool following the instructions in the Pool User Guide. DO NOT fill with water until the Filter Pump is properly installed. Locate the Skimmer Opening and Pool Inlet on the pool wall.
2. Remove the Top Cover Tray **10** of the unit before assembly. Turn counter-clockwise to remove the Skimmer Seal Ring **14** and Return Fitting Nozzle **12**. Make sure the Skimmer Gasket Rubber Seal **13** and Gasket **11** are secured on the pump in the correct position.

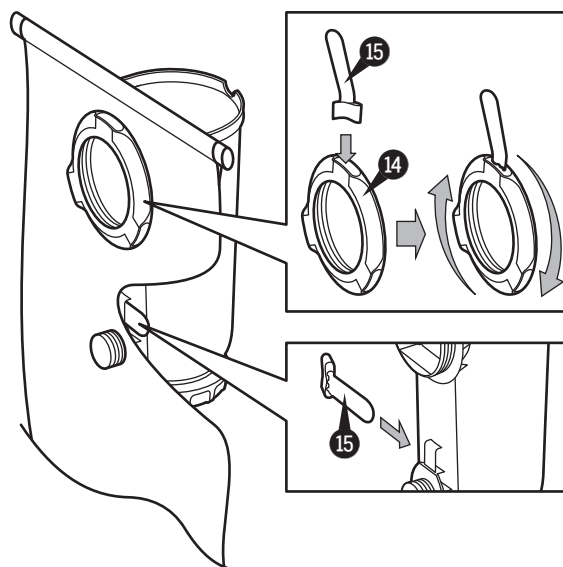


- 3a. Insert the upper threaded part of the Skimmer Canister **5** through the Skimmer Opening and the lower part through the Pool Inlet respectively.

Make sure that the pool liner is placed tight on the Skimmer Gasket Rubber Seal **13** and Gasket **11** and is NOT trapped in the threads; otherwise leaks may occur.

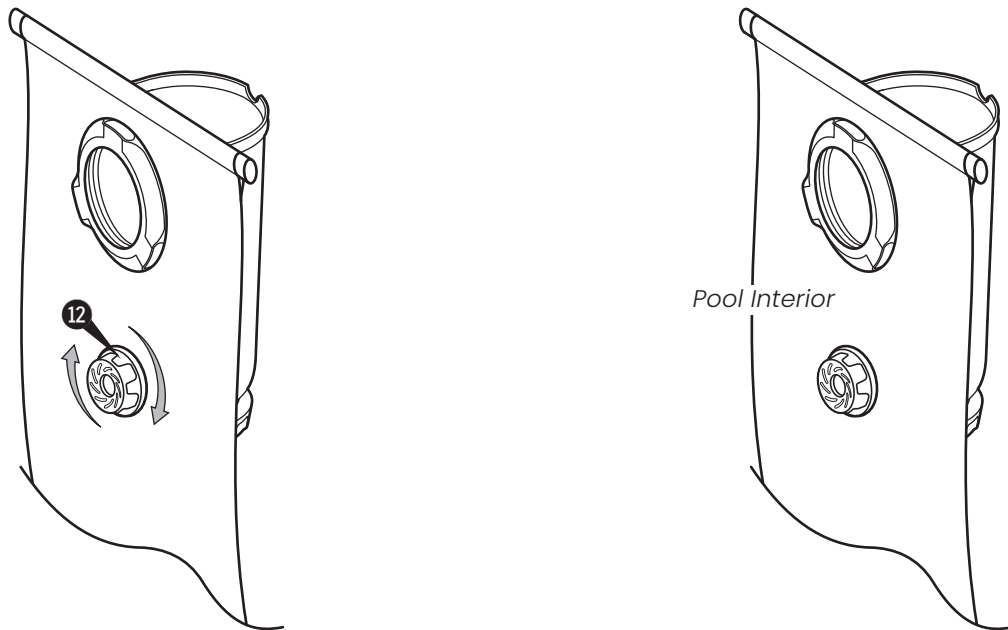


- 3b. From the inside of the pool, screw the seal ring on the skimmer opening. You can use the included Nut Wrench **15** to help. Take out the Nut Wrench **15** from the pump canister. Insert the Nut Wrench into the slot on the outer edge of the Skimmer Seal Ring **14** and tighten it clockwise over the Skimmer Opening.
- 3c. Put the Nut Wrench **15** back into its storage space.



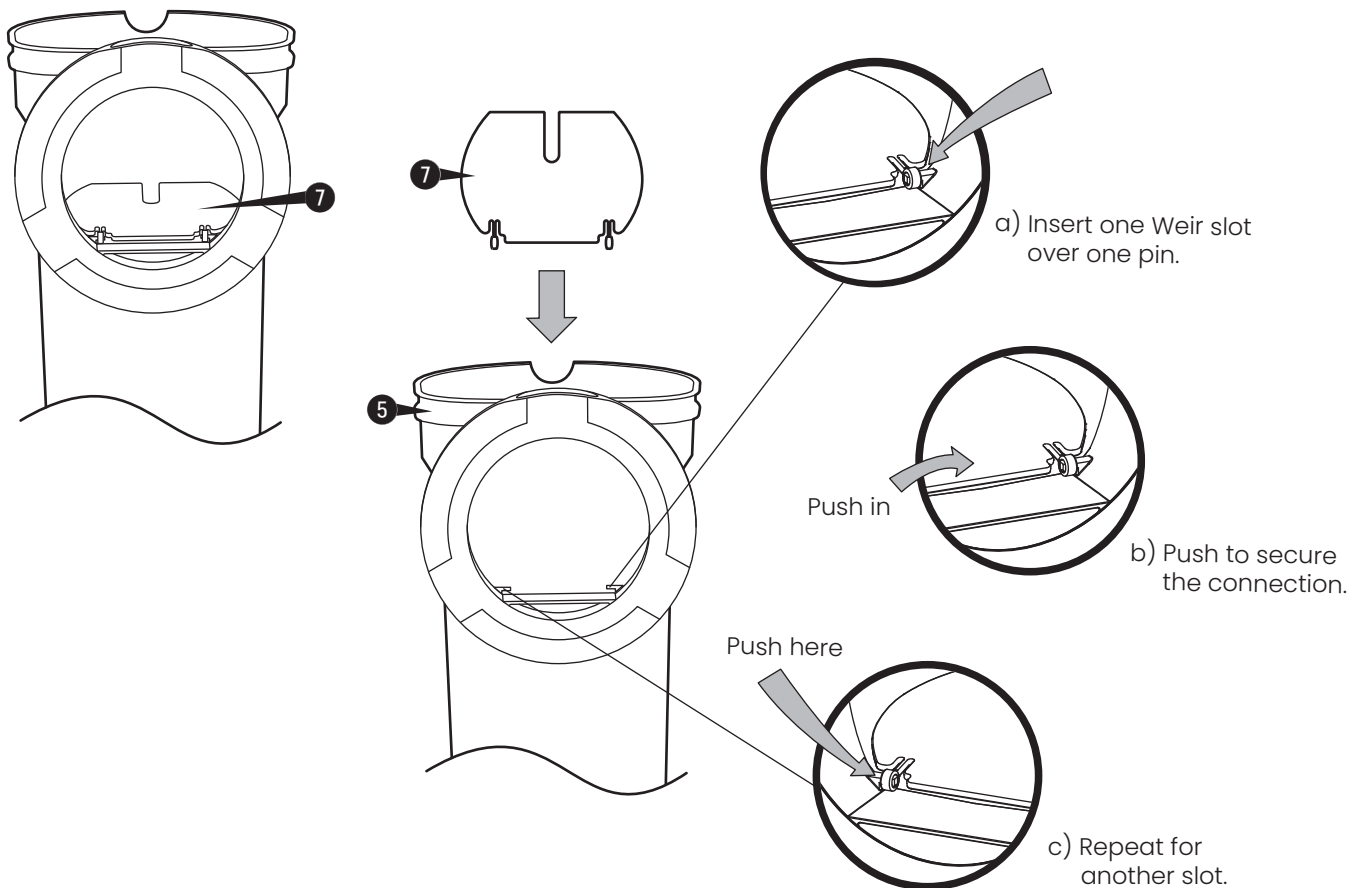
3d. On the inside of the pool, secure the Pool Inlet with the Return Fitting Nozzle 12.

4. Now the Pump should be installed outside the pool wall as below.

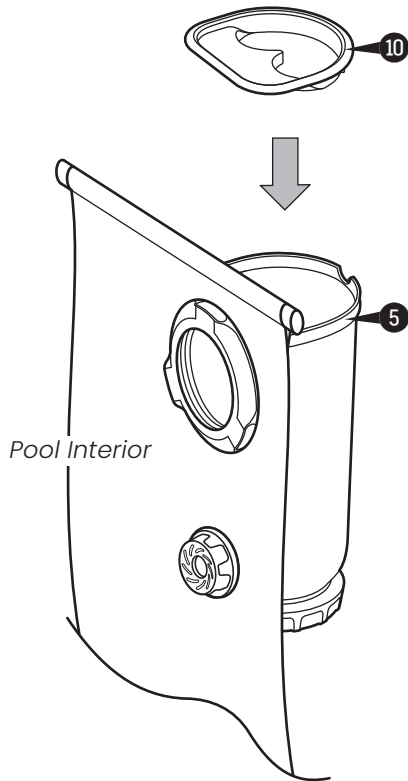


## STEP 2: Install the Weir

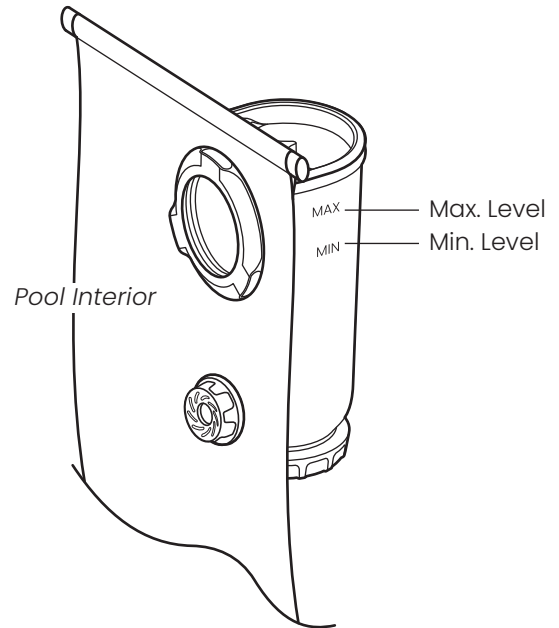
1. The Weir 7 is pre-installed inside the Skimmer Canister 5. To fix or re-install, snap the slot on each side of the weir into the pin at the pump inlet.



2. Close the Top Cover Tray 10.



3. You can now fill the pool with water up to between the "MIN" and "MAX" markings on exterior of the Skimmer Canister 5.



⚠ Always ensure that the water level is between the min. and max. markers located on exterior of the Skimmer Canister when the filtration system is turned on. Operating the system with insufficient water may cause damage to the filter motor.

## Using the Pump

1. Locate a grounded receptacle at least 15 feet (4.5 m) away from the pool.
- 2a. If your pump includes a Power cord set **without GFCI** 16, simply plug in the power cord set 16 to the power outlet to turn on the Pump. Then continue with Steps 5 and 6.
- 2b. If your pump includes a Power cord set **with GFCI** 16, plug in the power cord set with GFCI 16 to the power outlet to turn on the Pump. Then follow Steps 3 to 6 to operate.

3. The GFCI Power cord set 16 comes with a pre-set timer function.

a. **Default timer setting:** When the power is on, the display screen shows "10", indicating that the default operating time of the pump is 10 hours. The pump will automatically turn off after the 10 hours and will remain off for 14 hours. This is based on a 24-hour cycle. This cycle will then continue as long as the power is on.

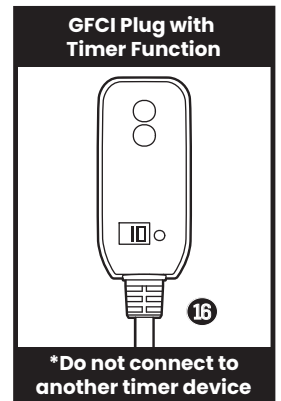
b. **Time adjustment:** Press the "SET" button to set the desired operating time of the pump between 1 to 10 hours, with each press adjusting the time by 1 hour. For example, when the display screen on the plug shows "05", the pump will work for 5 hours and restart after a 19 hour break.

c. If the display screen shows "0", it indicates that the pre-set working time has ended and the pump is currently off.

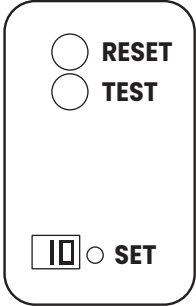
d. To restart the pump earlier than the pre-set time, press the "SET" button. In this case, the pre-set working time will adjust by 1 hour from the previous setting.


4. To turn off the pump, press the "TEST" button of the GFCI Plug, and unplug it from the power outlet. If you accidentally press the "TEST" button while the pump is working, you can press the "RESET" button to reset the pump.

**NOTE:** Run the filter pump for a recommended 8-10 hours each day. These hours can be extended depending on the water clarity.



## Description of GFCI Plug with Timer Function

	<p>"RESET" button:</p> <ul style="list-style-type: none"> <li>• When the display screen shows a number between "01" to "10", but the pump is not operating (e.g. the "TEST" button is pressed while the pump is working), press the "RESET" button to reset the pump.</li> <li>• When the display screen shows "0" and the pump has stopped working, pressing the "RESET" button will have no action.</li> </ul>
	<p>"TEST" button:</p> <ul style="list-style-type: none"> <li>• To test the GFCI's leakage protection function: Plug the GFCI power cord set into the power outlet, to ensure the pump is in working mode (i.e. display screen of the GFCI plug IS NOT showing "0"). Push the "TEST" button: the power to the pump should be interrupted by the GFCI and the pump will stop working.</li> <li>• When the display screen shows "0" and the pump has stopped working, pressing the "TEST" button will have no action.</li> </ul>
	<p>"SET" button:</p> <ul style="list-style-type: none"> <li>• Press the "SET" button to select the desired operating time of the pump between 1 to 10 hours, with each press adjusting the time by 1 hour.</li> <li>• If the display screen shows "0", pressing the "SET" button will restart the pump. In this case, the pre-set operating time will be adjusted by 1 hour from the previous setting.</li> </ul> <p><b>NOTE:</b> If you find the time interval available for selection is less than 10 hours, it could be the memory setting from the previous cycle. Disconnect the power supply to the GFCI plug and reconnect again to revert back to the default 10 hours range.</p>
	<p>Display Screen:</p> <ul style="list-style-type: none"> <li>• Shows "01", "02"...to "10" to represent the pre-set working time when the GFCI power cord set is plugged into a power outlet.</li> <li>• Shows "0" when the pump is in OFF mode.</li> </ul>

- From inside the pool, check if the water flow from the Return Fitting Nozzle  is flowing correctly. It should feel like a solid stream of water returning to the pool. If not, or if you feel a reduction in flow, refer to Problem 2 of the **Troubleshooting Guide (p. 23)** for possible solutions.
- IMPORTANT:** Check and adjust the pH and chlorine levels daily. A FILTER PUMP ALONE WILL NOT PREVENT ALGAE FROM GROWING IN POOL WATER; THIS CAN ONLY BE DONE BY MAINTAINING PROPER CHLORINE AND pH LEVELS AT ALL TIMES. For details, see **Caring for Your Pool (p. 17)**.

## Pump Motor Care

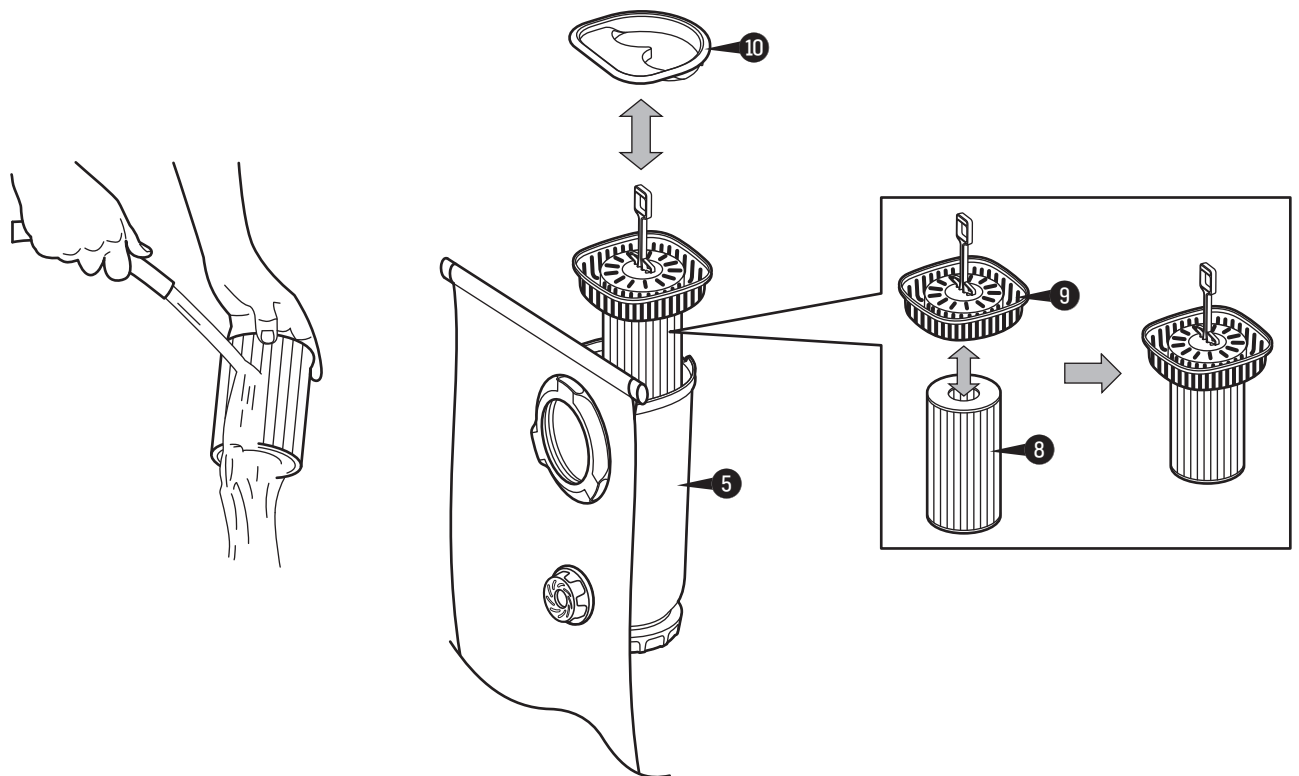
**IMPORTANT!** This FiltraBoost Pool Pump is protected by a thermal switch, a safety device that stops the pump from running when it is overheated, to prevent damage to the pump and prolong its service life. If your pump turns off automatically, it is likely that the pool water temperature is too high or the water flow through the pump is insufficient for cooling down the pump. Check and correct the water flow, and let the motor cool down for at least 15 minutes. The pump will restart automatically after the motor is completely cooled down. If the display screen of the GFCI plug shows "0", press the "SET" button to restart the pump. You could also operate the pump at night when the temperature is lower. If the pump turns off automatically again, check if the rotor is blocked by dirt.

# Maintaining the Pump

- Check the pump output daily. If water flow reduces, see Problem 2 of **Troubleshooting Guide (p. 23)**.
- Check the Pump and Fittings for leaks. If a leak is found, see Problem 4 of **Troubleshooting Guide (p. 23)**.
- It's essential to replace any damaged parts as soon as possible. Use only spare parts from approved, reliable dealers, or from **funsicle.com**
- Inspect the filter and all filter parts regularly to ensure that there's no debris build-up that prevents effective filtration. See **Best Practices for Using Filter Cartridge**.

## Best Practices for Using Filter Cartridge

1. To clean the Filter Cartridge **8**:
  - a. Turn off and unplug the Pump. Remove the Top Cover Tray **10**, and grip the handle on the Skimmer Strainer Basket **9** to pull it upward together with the Filter Cartridge **8** from the pump.  
Detach the Filter Cartridge **8** from the Skimmer Strainer Basket **9**.
  - b. Pressure wash the Cartridge thoroughly (including between the pleats) with a garden hose to remove larger debris. Then allow the Cartridge to dry, and carefully brush away smaller and fine particles of dirt. Do NOT scrub the pleats, or the Cartridge will wear out faster than it should.
  - c. To ensure pool water stays clean, clean the filter cartridge every day and replace it after 2 weeks.
  - d. Reassemble the parts in reverse order. Then you can restart the Pump.



2. You may need to clean or replace the Filter Cartridge when it's dirty, or before the correct chlorine and pH levels are attained. Therefore, it's recommended to keep at least one spare cartridge on hand at all times. A clean, well-maintained cartridge assures that your pump will always be ready to operate at peak efficiency.

3. Suntan oils, body oils and algae can quickly build up and clog the pleats of the Cartridge, reducing the filtration efficiency. Therefore, it is imperative to remove oils and/or algae.  
**To remove oils:** mix 1 pound of tri-sodium phosphate (TSP, or any other strong detergent) and 5 gallons of water, then soak the Cartridge for 12 hours.  
**To remove oils AND algae:** Use the same formula as above, then add ½ pint of pool chlorine or 1 pint of liquid household bleach to the solution ONE HOUR BEFORE removing the Cartridge from the solution.  
 Thoroughly rinse the Cartridge before reusing it.
4. For excessive calcium and/or mineral deposits build up in the Cartridge, contact and consult your local pool supplies store for solutions/treatment, to maintain an adequate pH level of pool water (see **Caring for Your Pool, p. 17**).
5. Dispose of any used filter media in accordance with applicable regulations/legislation.
6. Always use genuine Funsicle Filter Cartridges; available from **Funsicle.com** or wherever you purchased your pool.

## Caring for Your Pool

- The following items are required to get your pool ready for use. They are available at **funsicle.com** or your local pool supplies stores:
    - a. **Test kit** – for checking the chlorine and pH levels of the pool water
    - b. **Floating chlorine dispenser (not included) and chlorine tablet** – for water disinfection and prevention of the growth of algae
    - c. **pH control chemicals** – for adjusting the pH level up (soda ash) or down (acid)
    - d. **Algaecides** – to eliminate algae
    - e. **Superchlorinator** – to destroy (“shock”) the combined chlorine, ammonia, nitrogen, and organic compounds that build up in pool water over time and with extended use
    - f. **Leaf net with handle** – for removing leaves, trash, insects, etc. from the pool
  - **IMPORTANT:** it is a MUST to maintain the chlorine and pH levels at all times:
    - a. Check and adjust the pH and chlorine levels daily. A FILTER PUMP ALONE WILL NOT PREVENT ALGAE FROM GROWING IN POOL WATER; THIS CAN ONLY BE DONE BY MAINTAINING PROPER CHLORINE AND pH LEVELS AT ALL TIMES.
    - b. **Recommended pH level:** between 7.3 and 7.8
    - c. **Recommended chlorine level:** between 1.0 and 1.6 ppm
    - d. Superchlorinate your pool at least every other week.
    - e. Hot weather and heavy use may require the pH and chlorine levels to be maintained on the upper side of the scale as well as a weekly superchlorination.
    - f. Using a pool and/or solar cover will help maintain the pH and chlorine levels by reducing evaporation of pool water.
    - g. **CAUTION:** High chlorine concentration and low pH level will damage the pool/pool liner. You must follow the instructions on quantity and safe usage of the pool chemicals you use. **NEVER** drop lumps or pellets of chemicals into the pool – this may present a hazard to swimmers and/or damage your pool liner.
  - Clean your pool regularly using a maintenance kit with vacuum. The kit is available from [funsicle.com](http://funsicle.com)
  - Using a foot bath prior to entering the pool will help keep the pool clean.
  - Avoid using well water. If you must use well water, always seek professional advice from your local pool chemical suppliers before adding ANY chemicals into it.
  - Find out the water capacity (in gallon) of your pool. You will need it to determine the amount of chemicals required, or when you contact a pool supplies expert for water testing and advice on safe use of chemicals.
- NOTE:** Always follow the manufacturer label directions of the chemicals you choose to use.

# Disassembling & Storing Pump

---

1. Turn off the Pump, and unplug it from the power outlet.
2. Disassemble the return fitting:
  - a. Remove the Return Fitting Nozzle 12 and Gasket 11 and drain any remaining water.
  - b. Clean and dry all the parts. Liberally lubricate the Gasket 11 with petroleum jelly. Then snap all the parts together in sequence.
3. Disassemble the Pump Canister:
  - a. Remove the Skimmer Seal Ring 14 and Skimmer Gasket Rubber Seal 13 and drain any remaining water.
  - b. Remove the Top Cover Tray 10, Skimmer Strainer Basket 9 and Filter Cartridge 8, then detach the Weir 7.
  - c. Remove the Pump Motor Assembly 3 by unscrewing open the Motor Seal Nut 1. Drain the remaining water then clean and dry the Pump completely. See **STEP 3: Replace or Reassemble the Pump (p. 21)** to reassemble the Motor into the Canister.
  - d. Clean and dry all the parts, and liberally lubricate the Skimmer Gasket Rubber Seal 13 with petroleum jelly. Then reassemble them back onto the Skimmer Canister 5.
4. Store all the parts in a dry place that remains above 32°F (0°C) at all times.

## Servicing the Pump

---

The most efficient way to troubleshoot or replace the Pump is to disassemble the entire filtration system. Please drain the water level to below the Pool Inlet, then disassemble the system following the steps below.

### CAUTION:

- You may get wet.
- Please read and follow the instructions carefully. Incorrect handling may cause damages resulting in leaks between the Skimmer Canister 5 and the pool wall.
- REMEMBER TO KEEP ALL THE PARTS IN A SAFE PLACE FOR REASSEMBLY LATER.

### STEP 1: Remove the Motor Assembly

1. Turn the Pump off, and unplug it from the power outlet.
2. Remove the Top Cover Tray 10, remove the Strainer Basket 9 and the Filter Cartridge 8.
3. Unscrew the Skimmer Seal Ring 14 and Return Fitting Nozzle 12 to remove the entire filtration system from the pool.
4. Flip the Skimmer Canister 5 upside down.
5. From the base of the filter pump, gently press down the red safety button with a screwdriver and then to the left to unlock the motor from the pump.
6. Unscrew the Motor Seal Nut 1 by turning it counterclockwise. Pull the pump Motor Assembly 3 out of the pump canister 5. Then, place the pump motor on a flat surface for maintenance.

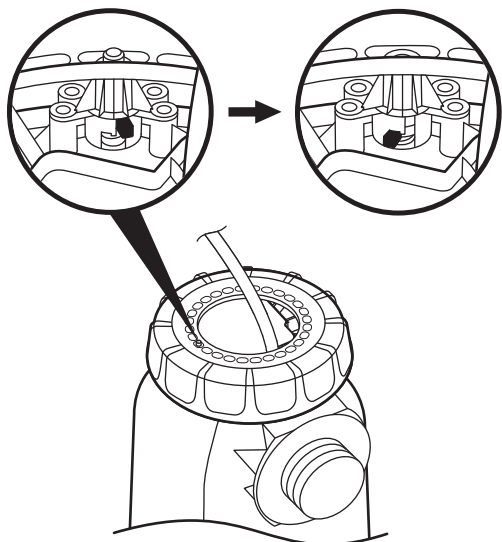
**CAUTION: Do not pull on the power cord to remove the pump motor!**

**IF YOU PREFER TO LEAVE THE SYSTEM ATTACHED TO THE POOL, follow the process below instead.**

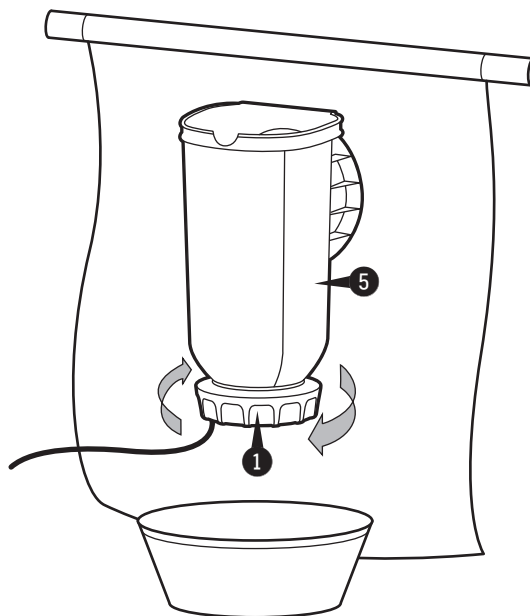
Drain the water level to below the Pool Inlet, then follow the steps below.

1. Put a water container (not included) under the Skimmer Canister **5** to collect water. Slide open the Top Cover Tray **10**, and take out the Strainer Basket **9** and Filter Cartridge **8**.
- 2a. From the base of the filter pump, gently press down the red safety button with a screwdriver and then to the left to unlock the motor from the pump. (see drawing 1)
- 2b. Have one person holding the Skimmer Canister **5**, while the other person unscrews the Motor Seal Nut **1** by turning it counterclockwise.

**CAUTION:** DO NOT PUSH OR PULL THE CANISTER as this may cause damage between the Skimmer Canister **5** and pool liner.

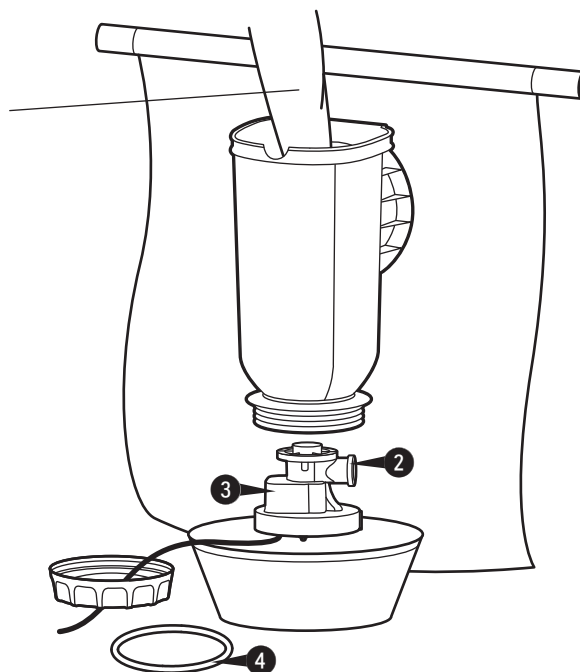


**Drawing 1**

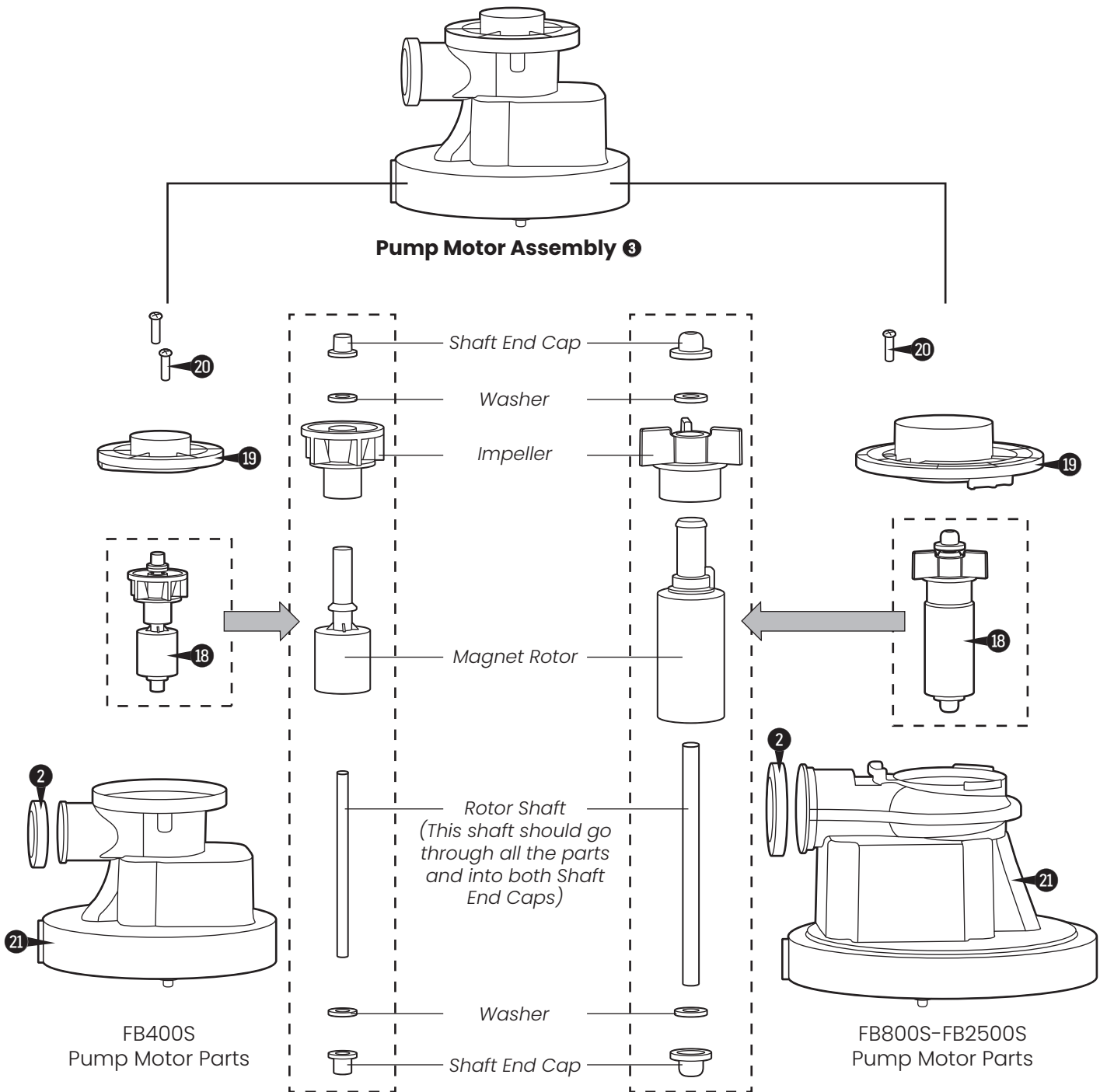


3. Slowly take out the Pump Motor Assembly **3**. Be careful not to lose the Rubber Nozzle **2** or Motor Gasket **4**.

You may need to reach inside the Canister to free the Pump Motor.



## STEP 2: Inspect or Replace the Rotor



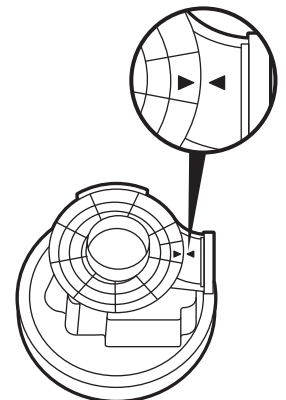
1. Loosen the Volute Cover Screw ⑳ and remove the Volute Cover ⑲.

### For FB400S:

- Turn counterclockwise to remove the two Volute Cover Screws ⑳.
- Lift up the Volute Cover ⑲.

### For FB800S - FB2500S:

- Turn counterclockwise to remove 1 Volute Cover Screw ⑳.
- Rotate the Volute Cover ⑲ about 45 degrees counterclockwise (there will be obstruction at about 45 degrees).
- When the arrow on the Volute Cover ⑲ is aligned with the arrow on the Motor Body ㉑, lift up the Volute Cover ⑲.



2. Pull the Rotor Assembly 18 out from the Pump Motor Assembly 3. Inspect the Rotor (see image below) to make sure that the Rotor Shaft, Magnet Rotor, Impeller and other parts are intact. If either of them is broken, you can purchase a new Rotor Assembly at **funsicle.com** without having to replace the whole Pump.
3. Once the inspection or replacement is done, carefully insert the Rotor Assembly 18 back into the Pump Motor Body 21. The force of the magnet will pull the Rotor down in place.
4. Align the Volute Cover 19 with the top Shaft End Cap, then tighten with the Volute Cover Screw 20.

**For FB400S:**

- a. Put in the Volute Cover 19.
- b. Insert the two Volute Cover Screws 20 into the screw positions and tighten the two screws by turning them clockwise.

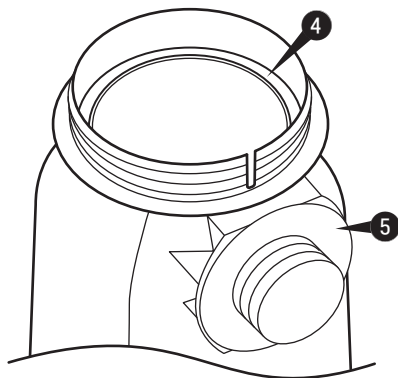
**For FB800S – FB2500S:**

- a. Align the arrow on the Volute Cover 19 with the arrow on the Motor Body 21 and put the Volute Cover 19 in place.
  - b. Rotate the Volute Cover 19 about 45 degrees clockwise.
  - c. Insert the Volute Cover Screw 20 into the screw position and tighten the screw by turning them clockwise.
5. Attach the Rubber Nozzle 2 to the outlet of the Pump Motor Assembly 3.

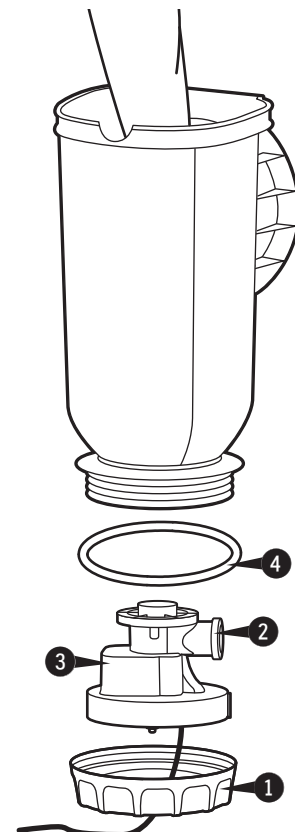
For more details, please see Pool Support – Filtration System Troubleshooting at **support.funsicle.com**.

## STEP 3: Replace or Reassemble the Pump

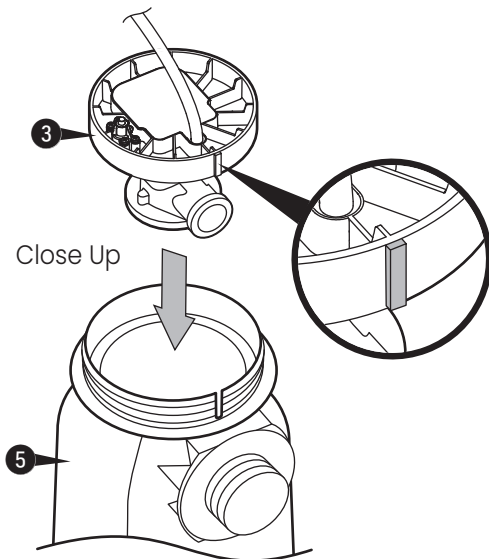
1. Lubricate the Motor Gasket 4, then insert it back into the groove at the bottom of the Skimmer Canister 5.



**IMPORTANT: Make sure that the cord of the Motor Assembly 3 is placed through the Motor Seal Nut 1 BEFORE replacing the Pump.**



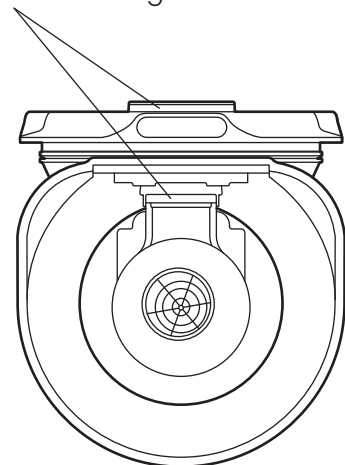
- 2a. If your Pump is removed from the pool, slowly insert the Pump Motor Assembly **3** back into the upside-down Skimmer Canister **5**. There's a groove on the edge of the Skimmer Canister **5** (only visible from bottom), which needs to be aligned with the raised ridge on the bottom edge of the Pump Motor Assembly **3**, then snap the raised ridge of the Pump Motor Assembly **3** into the groove of the Skimmer Canister **5**.



**BOTTOM VIEW OF PUMP & CANISTER**

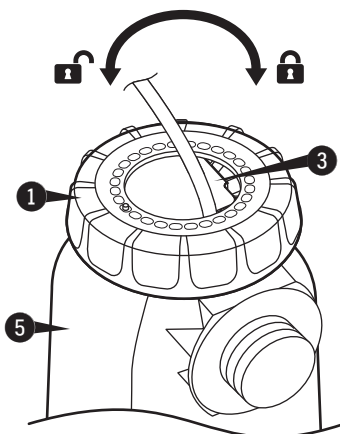
- 2b. If your Pump is left attached to the pool, reach in through the Skimmer Canister **5** to pull the Pump Motor Assembly **3** up and insert it back into the Canister. Make sure that the Rubber Nozzle **2** of the Pump Motor Assembly **3** is slotted into the notch inside of the Skimmer Canister **5** at the pump outlet. otherwise the Pump may leak even already locked in place.

Outlet of Skimmer Canister **5** and Rubber Nozzle **2** on the pump should be aligned.



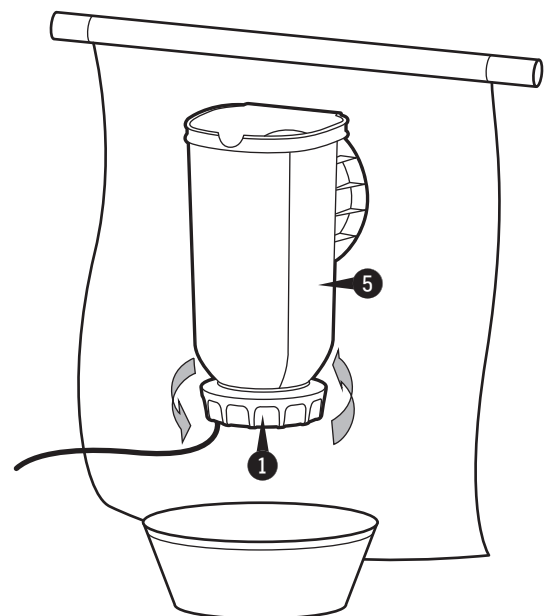
**TOP VIEW**

3. Replace the pump's Motor Seal Nut **1** by twisting it clockwise until it is firmly in place. Use the screwdriver to lock the red safety button.



4. Once the Pump Motor Assembly **3** is correctly aligned, match the threads of the Motor Seal Nut **1** to that of the Skimmer Canister **5**, and tighten by twisting the Motor Seal Nut **1** counterclockwise.

**IMPORTANT:** Make sure the Motor Seal Nut **1** and Skimmer Canister **5** are not cross-threaded; otherwise leaks may occur.



# Troubleshooting Guide

Problem	Cause	Solution
1. Pump Motor ❸ doesn't start, or kicks on and off	A. Pump not plugged in	A. Plug the Power Cord Set ❶ to a grounded power outlet. For Power Cord Set (with GFCI), press the RESET button to start the Pump.
	B. Power Cord Set (with GFCI) ❶ and/or circuit breaker tripped	B. Reset your circuit breaker on the electrical panel. If problem persists, have the circuit checked by a qualified electrician.
	C. Low Voltage	C. Check and make sure the line voltage is between 105VAC and 125VAC.
2. No or slow water flow from the Return Fitting Nozzle ❷	A. Low pool water level	A. Water level must be between the MIN and MAX markings located inside the Skimmer Canister ❹.
	B. Clogged water inlet/outlet	B. Check for obstructions at the Strainer Basket ❾, Filter Cartridge ❸.
	C. The Filter Cartridge ❸ is too dirty	C. Clean or replace the Filter Cartridge ❸ following the steps of <b>Best Practices for Using Filter Cartridge (p. 16)</b> .
	D. Motor Rotor blocked by dirt	D. Refer to the <b>Servicing the Pump (p. 18)</b> section to clean dirt.
3. Pump is not cleaning the pool properly e.g. cloudy/green water	A. Inadequate chlorine level	A. Maintain the chlorine level between 1.0 and 1.6 ppm.
	B. Inadequate pH level	B. Maintain the pH level between 7.3 and 7.8
	C. The Filter Cartridge ❸ is too dirty	C. Clean or replace the Filter Cartridge ❸ following the steps of <b>Best Practices for Using Filter Cartridge (p. 16)</b> .
	D. The Filter Cartridge ❸ is damaged	D. Inspect the Filter Cartridge ❸ for holes or tears. If it's visibly damaged, replace it with a new one.
	E. Water flow is slow	E. Check for obstructions at the Strainer Basket ❾, Filter Cartridge ❸.
	F. Other chemicals required	F. Have your pool water sample tested by a pool supplies store. You may need to add other chemicals since water quality varies in different localities.
	G. Pool water is too dirty	G. Chemicals are essential to keep the pool water clean. Clean the pool and filter more often.
4. Water leakage at	A. Bottom of Skimmer Canister ❹	A. See <b>STEP 3: Replace or Reassemble the Pump, p. 21:</b> A1. The Motor Gasket ❷ must sit in the groove (inner groove for FB400S/FB800S/FB1200S/FB1800S/FB2500S) on the bottom of the Skimmer Canister ❹ before installing the pump. A2. Check Pump alignment. The ridges of the Pump Motor assembly ❸ MUST fit completely into the grooves of the Skimmer Canister ❹. indent (only visible from bottom). A3. Make sure the Motor Seal Nut ❶ is not cross-threaded.
	B. Between Skimmer Canister ❹ and pool wall	B. Make sure the Skimmer Gasket Rubber Seal ❺ is installed properly. See <b>STEP 1: Install the Skimmer (2) &amp; (3), p. 12:</b>  - The pool liner of Skimmer Opening and Pool Inlet are not trapped in the threads. - No gaps between the Gasket ❸ and the Skimmer Canister ❹. - The Skimmer Seal Ring ❻ is firmly tightened onto the Skimmer Canister ❹. - The Return Fitting Nozzle ❷ is firmly tightened onto the Skimmer Canister ❹.

## Dear Funtastic Customer,

Thank YOU for choosing one of our Funsicle products. We're on a mission to inspire the world to play more outdoors, which is why we design products that capture the summertime spirit of imagination, connection and fun.

It's important to us that you have the BEST experience with this product, and we're excited for you to make some happy outdoor memories.

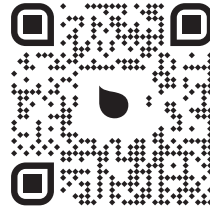
Need a helping hand? Use the contact info on this page to reach us.

Once again, we thank you for placing your trust in us. Happy swimming and playing!

- Your friends, the Funsicle Team

## CONTACT US

We're here to help! For answers to common questions, setup videos and troubleshooting tips, visit [support.funsicle.com](https://support.funsicle.com) or scan the QR code.



### DO NOT RETURN PRODUCT TO STORE.

If you encounter any issues with your Funsicle product, do not return it to the place of purchase.

Contact CUSTOMER SERVICE:

Phone: 888-670-4FUN (888-670-4386)

Email: [HelloFun@Funsicle.com](mailto:HelloFun@Funsicle.com)

### WARRANTY

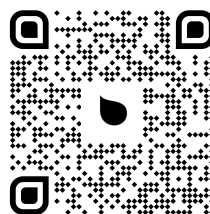
For warranty information, visit [funsicle.com/warranty](https://funsicle.com/warranty).

### NEED PARTS?

To order parts and accessories, visit [funsicle.com](https://funsicle.com).

### REGISTER YOUR PRODUCT

Scan the QR code

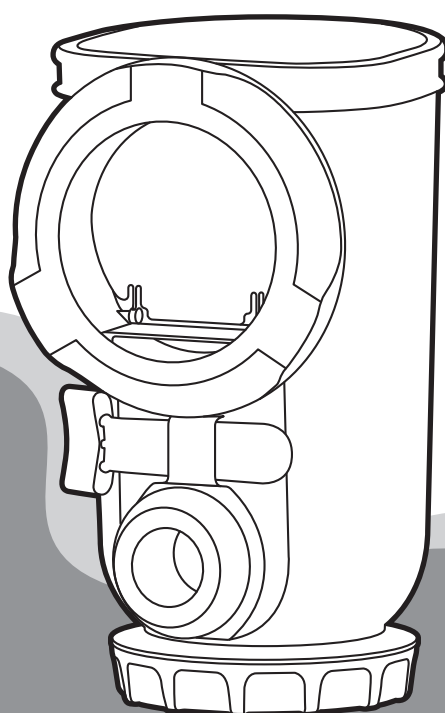


# Funsicle®

Polygroup North America, Inc.  
303 SW 16th Street, Suite 1,  
Bentonville, AR 72712, USA

# FunSicle®

## Bomba de piscina FiltraBoost™ con skimmer automático



### Manual del Usuario

Pasos sencillos para instalar y disfrutar de su Bomba de Piscina



Regístrese para  
obtener futuras  
ofertas y descuentos.  
Escanee el código QR.

# Tabla de Contenidos

Bienvenido! .....	3
Información sobre la garantía .....	3
Normas De Seguridad .....	4
Advertencias .....	4
Antes de empezar .....	10
Pasos preliminares .....	10
Especificaciones de potencia de la Bomba de Filtración .....	10
Lista De Partes .....	10
Configuración de la Bomba de Filtración .....	12
PASO 1: Instale la espumadera .....	12
PASO 2: Instale el rebosadero .....	13
Uso de la Bomba .....	14
Mantenimiento de la Bomba .....	16
Buenas Prácticas para el Uso del Cartucho Filtrante .....	16
Cuidado De La Piscina .....	17
Desmontar y guardar la Bomba .....	18
Mantenimiento de la Bomba .....	18
Guía de Solución de Problemas .....	23

# Bienvenido!

---

Le felicitamos por su nueva bomba de piscina FiltraBoost™ con skimmer automático de Funsicle, la forma más sencilla de disfrutar permanentemente de agua limpia. Este manual lo conducirá a través de todo el proceso, desde la instalación hasta el mantenimiento y el disfrute de la Bomba de Filtración.

Como siempre, estamos aquí para ayudarle. Si tiene alguna pregunta o duda, o si necesita más asistencia, visite [support.funsicle.com](http://support.funsicle.com) o póngase en contacto con el Servicio de Atención al Cliente llamando al 888-670-4FUN (888-670-4386) o escribiendo a [HelloFun@Funsicle.com](mailto:HelloFun@Funsicle.com).

Para obtener información sobre la garantía consulte [funsicle.com/warranty](http://funsicle.com/warranty).

## Información sobre la garantía

---

Esta bomba de piscina FiltraBoost™ con skimmer automático de Funsicle está sujeta a la siguiente garantía, con servicio proporcionado por Polygroup North America, Inc. (en adelante "Polygroup").

### Garantía Limitada

Polygroup se complace en ofrecer una garantía de un (1) año para la reparación o reemplazo de Bombas Eléctricas de Filtración, a partir de la fecha de compra o la fecha de entrega al comprador original, si esta última es posterior. Las condiciones de esta Garantía Limitada sólo tienen validez para el comprador original y para quien haya comprado a un vendedor autorizado de Polygroup. Por favor guarde su recibo de compra original del negocio donde compró, prueba requerida y que deberá acompañarse en caso de cualquier reclamo en base a la garantía ante Polygroup o los agentes que éste designe. Esta Garantía Limitada no se aplicará a productos modificados o reparados, a menos que Polygroup lo haya autorizado por escrito, o a productos en los que se hayan sustituido piezas o accesorios no originales de Polygroup, o si el producto se utiliza contraviniendo las instrucciones de su uso, o si se ha utilizado un voltaje inadecuado, o si se ha hecho uso indebido del producto, o si se lo ha dañado por accidente o negligencia. Esta Garantía Limitada no cubre daños subsiguientes, incluyendo, sin por ello limitando, reclamos por pérdidas de agua, de productos químicos de la piscina, de tiempo o de costes de mano de obra, por desgaste normal, por fuerza mayor, o por daños a cualquier otro producto o propiedad.

En ningún caso Polygroup, sus agentes autorizados, entidades relacionadas o empleados serán responsables ante el comprador o ante terceros por daños directos o subsiguientes. Esta limitación no se aplicará en su caso, si la jurisdicción en la que el reclamo tuvo lugar no permite dicha limitación.

Esta Garantía Limitada no se extiende a productos de segunda mano o revendidos, como ventas de garaje o subastas, o compras a vendedores no autorizados de productos Polygroup. Esta garantía tampoco se aplica a los vendedores en línea o cualquier otro vendedor que no compró los productos de una empresa Polygroup, sin importar si el producto ha sido utilizado o no antes de ser vendido a usted. Cualquier problema con los artículos comprados a este tipo de vendedores deberá tratarse directamente con ellos.

# Normas De Seguridad

## INSTRUCCIONES IMPORTANTES DE SEGURIDAD

Al instalar y usar este equipo electrónico, deben seguirse siempre ciertas instrucciones básicas de seguridad, incluidas las siguientes:

### LEA Y SIGA TODAS LAS INSTRUCCIONES

**Conserve este Manual del usuario para que pueda consultarlo en el futuro. El incumplimiento de estas advertencias e instrucciones puede provocar lesiones graves o la muerte de los usuarios, especialmente los niños.**

#### Advertencias

### ⚠ ADVERTENCIA :



#### EVITE AHOGAMIENTOS Y EL ACCESO NO AUTORIZADO

- Vigile de cerca a los niños que estén en esta piscina o en las inmediaciones de esta.
- Los niños menores de cinco años corren mayor riesgo de ahogarse.
- No deje a los niños sin vigilar cuando hagan uso de la piscina.
- Utilícela exclusivamente bajo una supervisión adecuada.
- Retire las escaleras o vacíe la piscina cuando no se utilice.
- Instale una valla alrededor de la piscina.



#### ¡PROHIBIDO ZAMBULLIRSE!

- Podría sufrir riesgo de fractura y parálisis.



#### EVITE CAÍDAS

- No se siente o se recargue sobre la pared de la piscina.
- Agua poco profunda - Puede sufrir lesiones permanentes.



#### ¡EVITE QUEDAR ATRAPADO!

- Aléjese de desagües y empalmes de succión; su cabello, cuerpo y joyas pueden quedarse atrapados en un desagüe. La fuerza de succión puede atraparlo debajo del agua y quedar ahogado.
- No utilice la piscina si la boquilla de desagüe o de succión no está en su lugar o si no funciona correctamente.

- La normativa estatal o local podría exigir la instalación de vallas o la adopción de otras medidas de seguridad (no se incluyen con el producto); por ejemplo, una alarma de piscina. Consulte a funcionarios encargados del cumplimiento del reglamento de construcción para obtener más información sobre los requisitos.
- Montaje y desmontaje solo por adultos.
- La vigilancia responsable y el conocimiento de los requisitos de seguridad es necesario para evitar ahogamientos o lesiones permanentes en el uso de este producto.

Lea y siga toda la información de seguridad y las instrucciones de montaje de la Guía de usuario.

**AVISO:** Los clientes que adquieran piscinas podrían estar obligados por la legislación estatal o local a incurrir en gastos adicionales al instalar una piscina para cumplir con las leyes estatales o locales relativas al vallado y otros requisitos de seguridad. Los clientes deben ponerse en contacto con las autoridades locales correspondientes para más información. Polygroup no es responsable por gastos adicionales que puedan ocurrir.

### PRECAUCIONES DE SEGURIDAD PARA LOS NIÑOS

- Los niños, especialmente los menores de 5 años, tienen un alto riesgo de ahogarse. Los ahogamientos suceden de manera silenciosa y rápida, pudiendo suceder en tan poco como 5 cm de agua.
- Mantenga a los niños dentro de su campo de visión, permanezca cerca y vigílelos activamente cuando estén cerca o dentro de la piscina y cuando esté llenando y vaciando la piscina.
- Al buscar un niño perdido, compruebe primero la piscina, incluso aunque piense que el niño está en casa.
- Sitúe las bombas y filtros de manera que los niños no puedan subirse a ellos para acceder a la piscina.
- **ADVERTENCIA:** Para reducir el riesgo de lesiones, no permita a los niños utilizar este producto a menos que estén bajo estrecha supervisión en todo momento.

## VALLAS PARA PISCINA

### Importante:

Las vallas para piscina, que restringen el acceso a la piscina a los niños pequeños, pueden ser un requisito legal. Las vallas son necesarias para proporcionar protección contra un posible ahogamiento o casi ahogamiento. Las vallas no sustituyen la vigilancia constante de los niños. Consulte las normas y códigos estatales y locales antes de instalar la piscina.

## EQUIPAMIENTO DE LA PISCINA

- El uso de iluminación artificial para piscinas depende del dueño de la piscina. Una vez instalada, la iluminación debe cumplir el art. 680 del Código Eléctrico Nacional (NEC) o la última edición aprobada y debe contar con el asesoramiento de un profesional autorizado.
- Mantenga los cables eléctricos, radios, altavoces y otros aparatos eléctricos lejos de la piscina.
- No coloque la piscina cerca o debajo de cables eléctricos.
- Todos los componentes instalados en y/o adyacentes a una piscina sobre tierra residencial deben instalarse en conformidad con los requisitos de la última edición publicada del NFPA 70, Código Eléctrico Nacional (NEC®), art. 680, Piscinas, fuentes e instalaciones similares, así como con cualquier código estatal o local.

## SENSIBILIZACIÓN CON RESPECTO A LA BOMBA DE FILTRACIÓN

- **ADVERTENCIA:** Riesgo de descarga eléctrica. Conéctela únicamente a un receptáculo con conexión a tierra. Este producto incluye un disyuntor diferencial. En caso de que sea necesario sustituir el enchufe o el cable, utilice únicamente piezas de repuesto que sean idénticas.
- **ADVERTENCIA:** Para reducir el riesgo de descarga eléctrica, sustituya el cable dañado inmediatamente.
- **ADVERTENCIA:** Para reducir el riesgo de descarga eléctrica, no utilice alargadores para enchufar la unidad en la toma de corriente; utilice una toma que esté correctamente situada.
- **ATENCIÓN:** Para reducir el riesgo de descarga eléctrica, la piscina debe colocarse a 1,8 m, como mínimo, de cualquier toma de corriente. No coloque los aparatos móviles a menos de 1,5 m de distancia de la piscina.
- **ATENCIÓN:** Esta bomba ha sido diseñada para usarla únicamente con piscinas almacenables. No debe utilizarla con piscinas de instalación permanente. Una piscina almacenable ha sido fabricada de modo que puede desmontarse fácilmente para guardarla y volver a montarse íntegramente como al principio. Una piscina de instalación permanente se construye sobre o debajo del suelo, o de forma que no puede ser desmontada para guardarse.
- **ATENCIÓN:** Para mantener la protección continua contra posibles descargas eléctricas, esta unidad debe montarse sobre una base en conformidad con las instrucciones de instalación.
- No entierre el cable. Coloque el cable de forma que reduzca al máximo la posibilidad de que resulte dañado por cortacéspedes, cortasetos y otros equipos.
- Si la bomba está equipada con un interruptor diferencial, seguir los pasos descritos a continuación para comprobar la función de protección de fuga del interruptor diferencial: Enchufar el cable de alimentación con interruptor diferencial en la toma de corriente, asegurarse de que la bomba está en modo operativo (en el display del enchufe con interruptor diferencial NO se muestra "0"). Pulsar el botón "TEST", la corriente a la bomba se deberá interrumpir por el interruptor diferencial y la bomba dejará de funcionar. Pulsar el botón "RESET" para restablecer la corriente. Si el interruptor diferencial no interrumpe la corriente a la bomba mientras está encendida, significa que el interruptor diferencial está defectuoso y se debe contactar con el servicio al cliente. Si el interruptor diferencial interrumpe la corriente a la bomba sin que está pulsado el botón TEST, significa que hay corriente de fuga a tierra y, por tanto, que existe la posibilidad de una descarga eléctrica. En ese caso, dejar de utilizar la bomba de inmediato, desconectarla de la toma de corriente y encargar la corrección del problema en un servicio técnico cualificado antes de volver a utilizar el producto.
- La Bomba de Filtro debe ser montada por un adulto; hay que tener cuidado al desembalarla y montarla, ya que puede contener bordes y puntos afilados potencialmente peligrosos que son partes necesarias para el funcionamiento de la Bomba de Filtro.
- No utilice la piscina si falta algún drenaje o cubierta de salida de succión o si están dañados. La succión puede provocar que partes del cuerpo queden atrapadas, que se enreden el cabello o alguna alhaja, o el ahogamiento. Repare o reemplace el drenaje o la cubierta de salida de succión antes de usar la piscina nuevamente.

- Cuando use la piscina de noche, se debe usar iluminación artificial para que todas las señales de seguridad, escaleras, escalones, plataformas de madera y senderos queden iluminados.
- Mantenga la piscina limpia. El fondo de la piscina debe ser visible en todo momento desde el perímetro exterior de la piscina.
- Coloque una lista de números de teléfono de emergencia, como la comisaría, bomberos, ambulancias y/o unidades de rescate más cercanas. Estos números deben mantenerse cerca del teléfono más cercano a la piscina.
- Tenga siempre a mano un equipo básico de salvamento, que incluya uno de los siguientes:
  - Una vara rígida, resistente y ligera (un cayado) con una longitud no inferior a 3.66 m.
  - Una cuerda de al menos 6,35 mm de diámetro con una longitud igual a la mitad de la anchura máxima de la piscina o 15,24 m, la que sea inferior, que esté firmemente sujeta a un flotador de salvamento aprobado con un diámetro exterior de aproximadamente 38,1 cm, o un dispositivo de flotación aprobado similar.
- La piscina debe estar situada a una distancia mínima de 1,83 m de cualquier toma de corriente, y todas las tomas de 125 V 15-20 A situadas en un radio de 6 m de la piscina deben protegerse con un interruptor diferencial (GFCI), donde las distancias sean, por medida, la ruta más corta que seguiría el cable de alimentación de un aparato conectado al receptáculo, sin penetrar un suelo, pared, techo, marco con puerta abisagrada o corredera, apertura de una ventana o cualquier otra barrera permanente eficaz, hasta la pared interior de la piscina.

## SISTEMAS DE CIRCULACIÓN

- Los instaladores deberán seguir las instrucciones escritas relativas a la posición de todos los equipos conectados a los sistemas de circulación.
- El instalador deberá seguir las instrucciones escritas suministradas para utilizar los componentes de los sistemas de circulación.
- All circulation system components and pump that require replacement or servicing shall be installed according to the pump's user guide.
- El equipo de circulación deberá instalarse siguiendo las instrucciones del fabricante para proporcionarle un montaje y soporte adecuado, para evitar daños derivados de una mala alineación, colocación y vibración, y para minimizar la posibilidad de acumulación de residuos y humedad. Consulte el manual del usuario de instrucciones de la bomba.

## PRODUCTOS QUÍMICOS

Por motivos de seguridad, asegúrese de que la parte más profunda de la piscina siempre esté visible. El usuario debe mantener siempre apropiadamente limpia el agua de la piscina. Compruebe los niveles de pH y cloro periódicamente y asegúrese de que están dentro de los límites recomendados. De vez en cuando, podrían ser necesarios productos químicos adicionales para tratar el agua. Lleve a analizar una muestra de agua a la tienda local de suministros de piscina para determinar si necesita más productos químicos. Se recomienda hacer funcionar la Bomba de Filtración durante 8-10 horas cada día, o más dependiendo de la claridad del agua. Limpie y cambie el cartucho de la bomba del filtro con frecuencia. Limpie y cambie el cartucho de la bomba del filtro con frecuencia. Reemplazar solo con un cartucho de filtro original de la marca Funsicle Consulte el manual del usuario de la bomba del filtro para más información sobre el cuidado del agua.

## RIESGO DE QUEDAR ATRAPADO

- Evite quedar atrapado: No debe haber salientes u otros obstáculos en la zona de baño que puedan causar que el usuario quede atrapado o enredado. No use la piscina en caso de que falte o esté rota alguna tapa de las salidas de succión. La succión puede provocar que quede atrapada alguna parte del cuerpo, que se enreden el cabello o las joyas o ahogamiento. Repare o sustituya la tapa de la salida de succión antes de dejar que se use la piscina.
- PELIGRO! PARA EVITAR LESIONES GRAVES O LA MUERTE, CIERRE LA PISCINA O SPA A LOS BAÑISTAS EN CASO DE QUE FALTE O ESTÉ ROTA Y/O INOPERATIVA ALGUNA REJILLA/TAPA DE LAS SALIDAS DE SUCCIÓN.
- No juegue ni nade cerca de las válvulas de succión o drenaje. Podrían quedar atrapados su cabello o su cuerpo, causándole lesiones permanentes o ahogamiento.
- No entre a la piscina o spa en caso de que alguna válvula de succión o tapa de drenaje esté suelta, rota o falte.
- En caso de encontrar una tapa de drenaje suelta, rota o notar que falta, notifíquesele inmediatamente al operador o propietario de la piscina/spa.

## RIESGO DE AHOGAMIENTO

- Evite que los niños accedan a la piscina sin vigilancia instalando una valla u otra barrera aprobada alrededor de la piscina. Las leyes los códigos estatales o locales pueden exigir una valla u otras barreras aprobadas. Consulte las normas los códigos estatales y locales antes de instalar la piscina.
- Los juguetes, sillas, mesas y objetos similares a los que un niño podría subirse deben tener una altura mínima de 1,2 m respecto a la piscina. El sistema del filtro de la bomba debe colocarse de manera que no pueda ser usado por los niños pequeños como medio de acceso a la piscina. No deje juguetes dentro de la piscina al terminar de usarla, ya que los juguetes y objetos similares podrían atraer a los niños a la piscina.
- Coloque los muebles (por ejemplo, mesas o sillas) lejos de la piscina para que los niños no puedan subirse a ellos para acceder a la piscina. Después de usar la piscina, deje el nivel de agua en 1 cm o menos.

## RIESGO DE ELECTROCUCIÓN

- Mantenga los cables eléctricos, radios, altavoces y otros aparatos eléctricos lejos de la piscina.
- No coloque la piscina cerca o debajo de cables eléctricos.

## PRIMEROS AUXILIOS

- Tenga siempre un teléfono en funcionamiento y una lista de número de emergencia cerca de la piscina.
- Aprenda la técnica de la resucitación cardiopulmonar (CPR). En caso de emergencia, realizar inmediatamente la CPR puede salvar una vida.

## ADVERTENCIA ESPECIAL

- Los códigos de construcción locales pueden exigir la obtención de un permiso de construcción o instalación eléctrica. El instalador debe seguir las normativas sobre escollos, barreras, dispositivos y otros requisitos.
- Las señales de seguridad deben cumplir los requisitos de la ANSI-Z535 y usar señalización de advertencia.
- NO intente montar la piscina en condiciones climatológicas adversas, en caso de viento o cuando la temperatura sea inferior a 15,5 °C.
- La Bomba de Filtro es almacenable, por lo que debería desmontarse y guardarse cuando se esperen temperaturas por debajo de 0 °C.

## ADVERTENCIA DE SEGURIDAD ADICIONAL

- Siempre es necesaria la supervisión de un adulto.
- Los padres deben aprender a realizar la CPR.
- Cuando toque el filtro, la bomba o las piezas eléctricas, asegúrese de que el suelo que pisa esté totalmente seco.
- Todas las tomas eléctricas deben tener un disyuntor diferencial y las conexiones deben estar a 1,83 m, como mínimo, del perímetro de la pared de la piscina. A partir de 1,83 m-3,05 m, debe haber una conexión fija (caja de distribución) o una conexión de trabas giratorias con un disyuntor diferencial.
- Conecte los cables de alimentación a una toma de corriente con conexión a tierra.
- Mantenga todos los objetos que se puedan romper fuera de la zona de la piscina.
- El consumo de alcohol no es compatible con las actividades de piscina. No deje que nadie nade, bucee o se deslice bajo la influencia del alcohol o las drogas.
- Existe riesgo de descarga eléctrica si instala la bomba o el filtro en una plataforma. La bomba o el filtro podrían caer al agua, provocando descargas graves o electrocución.
- No instalar sobre una plataforma u otra superficie en, sobre o ligeramente por debajo del riel superior de la piscina.
- No use la bomba de filtro durante condiciones climatológicas adversas, es decir, tormentas, tornados, etc.
- Al aspirar la piscina o usar el mango telescópico, tenga en cuenta los cables eléctricos que pueda haber sobre usted.

- Compruebe regularmente si existen signos de desgaste o pernos sueltos que puedan comprometer la seguridad de la plataforma.
- Póngase en contacto con el distribuidor o fabricante de la piscina para obtener más señales de seguridad si lo considera necesario.
- Acuda a un técnico de piscinas profesional para el servicio de mantenimiento de la piscina. Para más información de seguridad, consulte APSP.org

## FOLLETO DE SENSIBILIZACIÓN DEL CONSUMIDOR Y FUENTE DE INFORMACIÓN

**CONTACTO:** Comisión de Seguridad de Productos del Consumidor de EE. UU. En [cpsc.gov/safety-education/pools-and-spas](http://cpsc.gov/safety-education/pools-and-spas), Pub. # 362 "Pautas de barrera de seguridad para piscinas en el hogar".

- La manera sensata de disfrutar de su piscina sobre suelo.
- Los niños no son a prueba de agua.
- Capas de protección.
- Procedimientos de emergencia en piscinas y spas para bebés y niños.
- Existen copias gratuitas de los folletos anteriores sobre seguridad del APSP. Vaya a: APSP.org

## EXISTEN PROGRAMAS EDUCATIVOS Y MATERIALES

Sobre los programas educativos (es decir, seminarios, talleres, folletos, vídeos, guías) del APSP, otros grupos de seguridad acuática y empresas privadas. Con el objetivo de comunicar información de seguridad útil a los dueños/operadores y usuarios de piscinas, está permitido que los miembros de la industria suministren esta información a los dueños/operadores y que soliciten o exijan a los dueños/operadores una declaración firmada de que han recibido, leído y seguirán las instrucciones.

### Otras fuentes de información de seguridad:

- [cdc.gov](http://cdc.gov)
- [cpsc.gov](http://cpsc.gov)
- [drowningpreventionalliance.com](http://drowningpreventionalliance.com)
- [nspf.org](http://nspf.org)
- [safekids.org](http://safekids.org)

#### **NSF International**

CORREOS. Box 130140  
789 N. Dixboro Road  
Ann Arbor MI 481105  
Contacto: 800-673-6275 o 734-769-8010  
[nsf.org](http://nsf.org)

#### **Instituto Nacional de Normas Americanas ANSI**

25 West 43rd Street, Nueva York NY 10036  
Contacto: 212-642-4900  
[ansi.org](http://ansi.org)

#### **ASTM International (anteriormente Sociedad Americana de Pruebas y Materiales)**

100 Barr Harbour Drive, P.O. Box C700 West  
Conshohocken, PA 19428-2959  
Contacto: 877-909-2786 (EE. UU. Y CANADÁ)  
o 610-832-9585 (Internacional)  
[astm.org](http://astm.org)

#### **Asociación de profesionales de piscinas y spas de APSP**

(anteriormente National Spa and Pool Institute)  
2111 Eisenhower Avenue, Ste. 500  
Alexandria VA 22314-4679  
Contacto: 703-838-0083  
[apsp.org](http://apsp.org)

#### **Código Eléctrico Nacional de NEC (ver NFPA)**

Asociación Nacional de Protección contra Incendios de la NFPA  
1 Parque Batterymarch, Quincy MA 02169-7471  
Contacto: 800-344-3555 (EE. UU. Y CANADÁ) o 617-770-3000 (internacional)  
[nfpa.org](http://nfpa.org)

#### **NSPI National Spa and Pool Institute (ver APSP)**

Laboratorios UL Underwriters  
333 Pfingsten Road, Northbrook IL 60062-2096  
Contacto: 877-854-3577 o 847-272-8800  
[ul.com](http://ul.com)

#### **ASME Sociedad Americana de Ingenieros Mecánicos**

Two Park Avenue, Nueva York NY 10016-5990  
Contacto: 800-843-2763 (EE. UU. Y CANADÁ) o 973-882-1170 (fuera de Norteamérica)  
[asme.org](http://asme.org)

## SISTEMAS DE FILTRACIÓN

Hay que colocar cualquier equipo conectado a los sistemas de ventilación de manera que los niños no lo puedan usar como medio de acceso a la piscina. (Véase la última edición publicada del Código sobre dispositivos de seguridad ANSI/APSP-8 para piscinas, spas y bañeras de hidromasaje de uso residencial).

## BARRERA

Las barreras son necesarias para ofrecer protección ante posibles ahogamientos y casi ahogamientos, y no son un sustituto de la supervisión constante de los niños. (Véase la última edición publicada del Código sobre dispositivos de seguridad ANSI/APSP-8 para piscinas, spas y bañeras de hidromasaje de uso residencial).

## RIESGO DE ACCIDENTES DE AHOGAMIENTO, ATRAPAMIENTO Y BUCEO

Hay publicaciones disponibles que describen el riesgo de accidentes de ahogamiento, atrapamiento y buceo. Las publicaciones relacionadas con la seguridad de la piscina disponibles incluyen folletos de la Asociación de profesionales de piscina y spa (APSP) titulados: The Sensible Way to Enjoy Your Above-ground/On-ground Swimming Pool [La forma sensata de disfrutar de su piscina desmontable y fija], Children Aren't Waterproof [Los niños no son a prueba de agua], Pool and Spa Emergency Procedures for Infants and Children [Procedimientos de emergencia en piscinas y spas para bebés y niños], Layers of Protection [Capas de protección], y la última edición publicada del Código sobre dispositivos de seguridad ANSI/APSP-8 para piscinas, spas y bañeras de hidromasaje de uso residencial.

## RESPONSABILIDADES DEL INSTALADOR

La instalación de todos estos componentes debe realizarse de manera que los niños no lo puedan usar como medio de acceso a la piscina. (Véase el Código de Carrier sobre piscinas, spas y bañeras de hidromasaje residenciales).

## AVISOS SOBRE LA FCC

Este aparato cumple con la Parte 15 de las normas de la FCC. Su funcionamiento se rige por las dos condiciones siguientes:

1. El aparato no puede causar interferencias perjudiciales.
2. El aparato admitirá cualquier interferencia recibida, incluidas las interferencias que puedan causar un funcionamiento no deseado.

**¡Advertencia!** Los cambios o modificaciones hechos a la unidad no aprobados expresamente por la persona competente en cuanto al cumplimiento de las normas puede implicar la pérdida del derecho de dicho usuario a manejar el equipo.

**NOTA:** Este equipo ha sido probado y cumple con los límites establecidos para los dispositivos digitales de Clase B, de acuerdo con el capítulo Parte 15 de las normas de la FCC. Estos límites están diseñados para proporcionar una protección razonable contra interferencias perjudiciales en una instalación residencial. Este equipo genera, utiliza y puede irradiar energía de radiofrecuencia y, si no se instala y utiliza de acuerdo con las instrucciones, también causar interferencias perjudiciales en las comunicaciones por radio. En cualquier caso, no se garantiza que no se produzcan interferencias en una determinada instalación. Si este equipo causa interferencias perjudiciales en la recepción de radio o televisión, lo que puede determinarse apagando y encendiendo el equipo, se recomienda al usuario que intente corregir la interferencia mediante una o más de las siguientes medidas:

- Reoriente o cambie de lugar la antena receptora.
- Aumente la distancia entre el equipo y el receptor.
- Conecte el equipo a una toma de corriente de un circuito distinto al que está conectado el receptor.
- Consulte al distribuidor o a un técnico de radio/TV experimentado para obtener ayuda.

POLYGROUP NORTH AMERICA, INC.

303 SW 16th Street, Suite 1, Bentonville, AR 72712, USA

## GUARDA ESTAS INSTRUCCIONES

Furcicle

# Antes de empezar

Antes de ensamblar su Bomba de Filtración, revise el contenido y familiarícese con todas las partes. Revise todas las advertencias, directrices y consejos siguientes antes de proceder al montaje:

## Pasos Preliminares

- LEA ATENTAMENTE TODAS LAS INSTRUCCIONES y comprenda bien lo que hace falta para montar la bomba de filtro.
- Se recomienda tener un poco de vaselina (no incluida) para lubricar los empaques y juntas.

## IMPORTANTE:

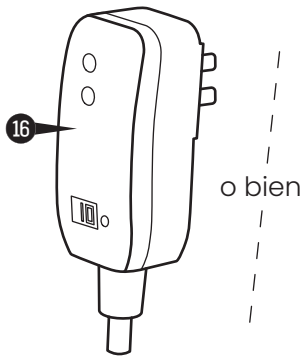
- El instalador deberá seguir las instrucciones suministradas por escrito sobre el funcionamiento de los sistemas de bombas de filtración.
- Todos los componentes eléctricos deben instalarse en conformidad con lo dispuesto en el Artículo 680 del Código Eléctrico Nacional® (NEC®) de 2017 o su más edición más reciente aprobada.
- NO use este producto para dispensar cloro en polvo, tratamiento de choque o cualquier otro tipo de sustancias químicas, ya que esto dañará la bomba, el cartucho de filtro y la piscina.

## Especificaciones de potencia de la Bomba de Filtración

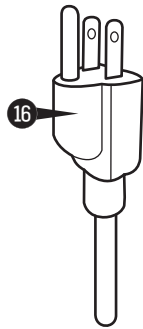
Modelo	Vataje(v)	Amperaje
FB400S	120V~ 60Hz	0.38 Amps
FB800S	120V~ 60Hz	1.3 Amps
FB1200S	120V~ 60Hz	1.45 Amps
FB1800S	120V~ 60Hz	1.4 Amps
FB2500S	120V~ 60Hz	1.4 Amps

## Lista De Piezas

Elementos	Nombre De Las Piezas	Cant.	Elementos	Nombre De Las Piezas	Cant.
1	Tuerca de sellado del motor	1	9	Canasta del colador de la espumadera	1
2	Boquilla (pre-montado con el conjunto conjunto del motor de la bomba)	1	10	Bandeja de la cubierta superior	1
3	Conjunto del motor (pre-montado, situado dentro de la caja del skimmer)	1	11	Junta	1
4	Junta del motor (pre-montado dentro de la caja del skimmer)	1	12	Boquilla de retorno	1
5	Caja del skimmer	1	13	Sello de caucho de la junta de la espumadera	1
6	Espuma de retención	1	14	Anillo obturador de la espumadera	1
7	Rebosadero	1	15	Llave de tuercas	1
8	Cartucho filtrante tipo I (para FB400S)	1	16	Conjunto de cable de alimentación	1
	Cartucho filtrante tipo D (para FB800S)		17	Pared de la piscina (Ref. <sup>a</sup> )	1
	Cartucho filtrante tipo A/C (para FB1200S, FB1800S & FB2500S)				

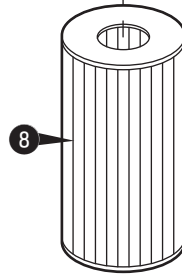
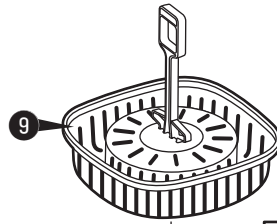
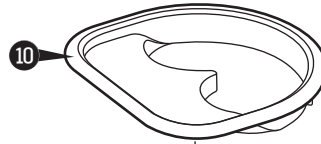


Con interruptor diferencial

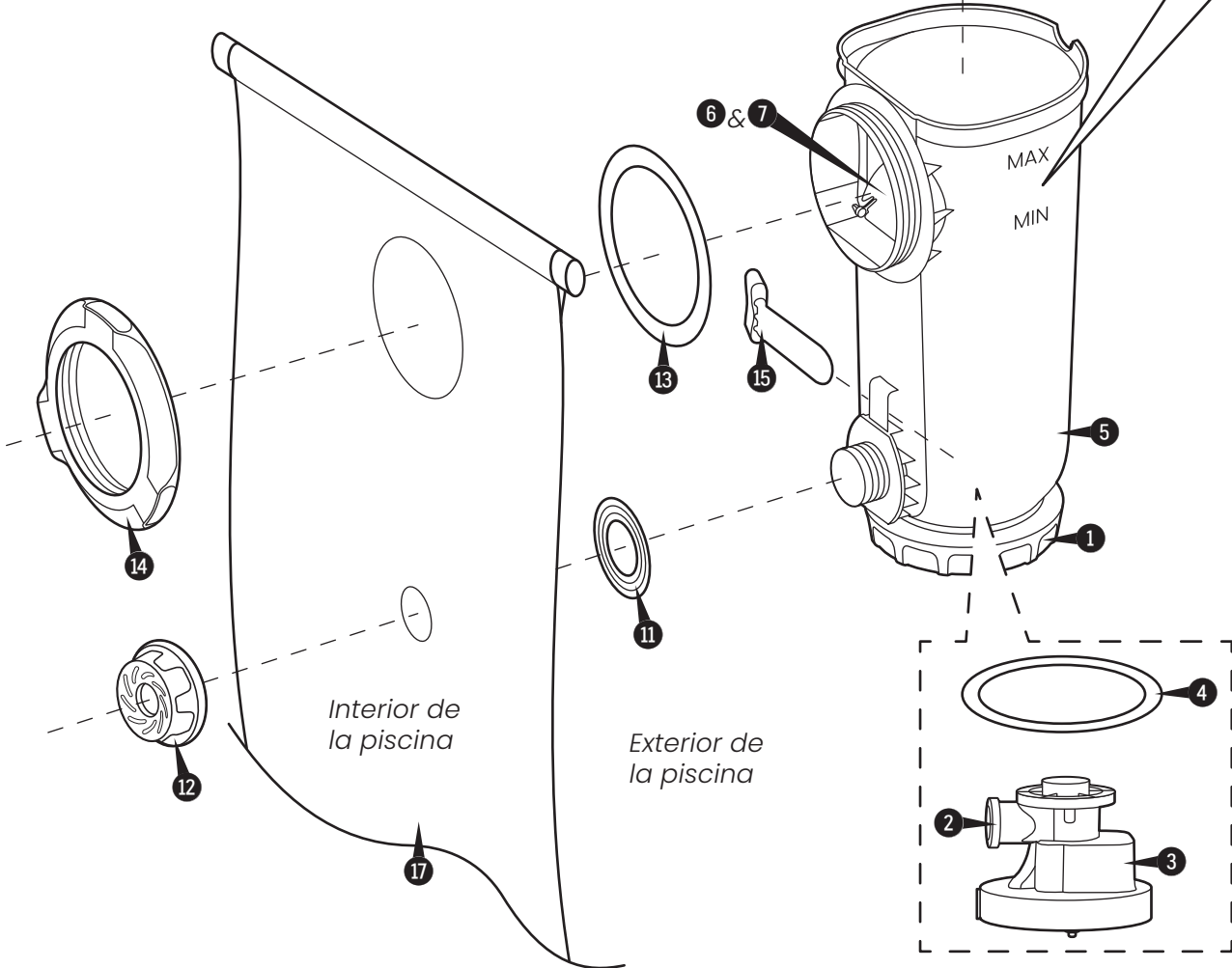


Sin interruptor diferencial

o bien



**⚠** Asegúrese siempre de que el nivel del agua esté en el nivel mínimo o por encima de él cuando el sistema de filtración esté encendido. El funcionamiento del sistema con agua insuficiente puede provocar daños en el motor del filtro.

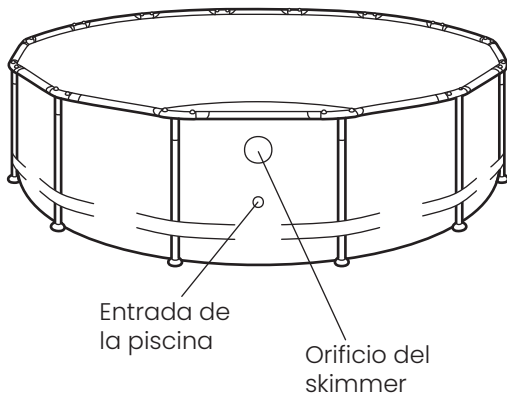


# Configuración de la Bomba de Filtración

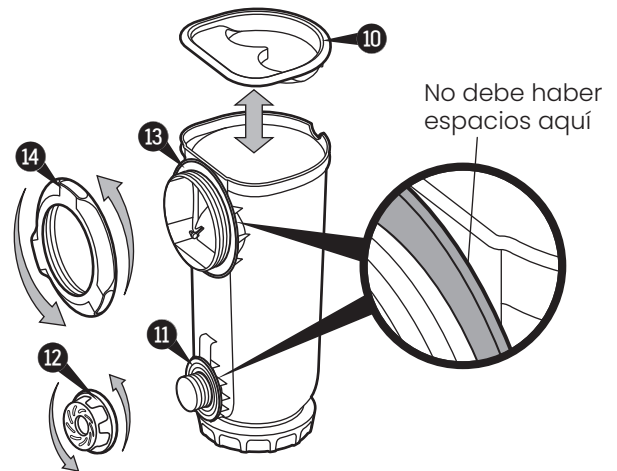
**ADVERTENCIA:** Coloque este producto apartado de la piscina a fin de evitar que los niños se suban a él y accedan a la piscina.

## PASO 1: Instale la espumadera

1. Instale su piscina siguiendo las instrucciones del Manual del Usuario de la Piscina. No la llene de agua hasta que haya instalado correctamente la bomba de filtración. Localice el orificio del skimmer y la entrada de la piscina en la pared de la piscina.

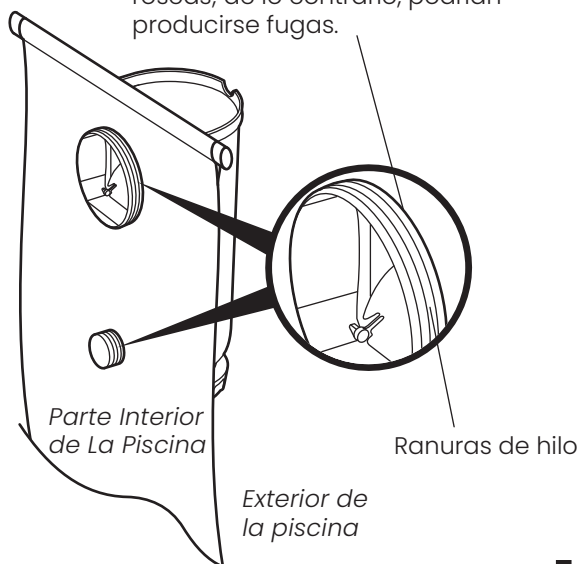


2. Retire la bandeja de la cubierta superior 10 de la unidad antes del montaje. Gire en sentido antihorario para retirar el anillo obturador de la espumadera 14 y la boquilla de retorno 12. Asegúrese de que el sello de caucho de la junta de la espumadera 13 y la junta 11 estén correctamente colocadas en la posición prevista para tal fin en la bomba.



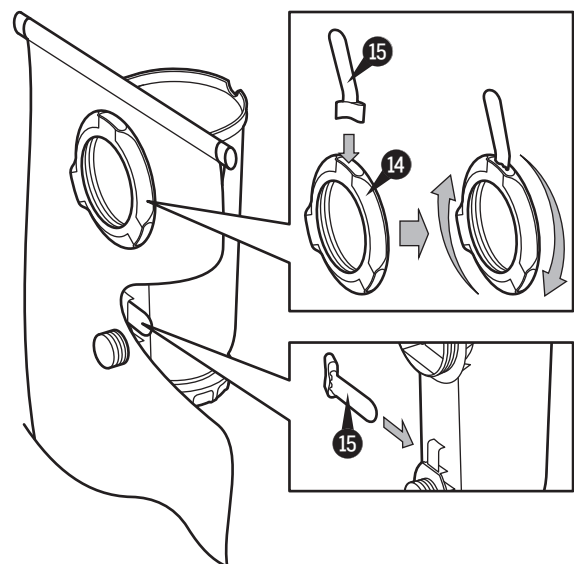
- 3a. Inserte la parte roscada superior de la caja del skimmer 5 a través del orificio del skimmer y la parte inferior a través de la entrada de la piscina respectivamente.

Asegúrese de que el liner de la piscina esté bien ajustado al sello de caucho de la junta de la espumadera 13 y la junta 11 y que NO quede atrapado en las roscas; de lo contrario, podrían producirse fugas.

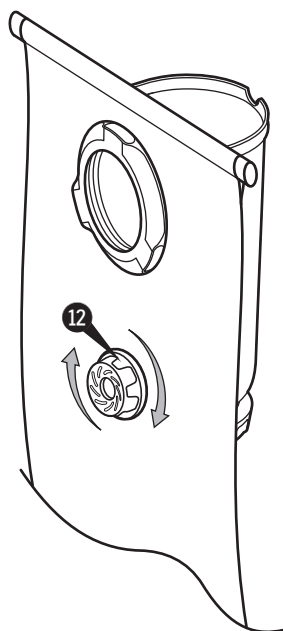


- 3b. Desde el interior de la piscina, enrosque el anillo obturador en el orificio del skimmer. Puede utilizar la llave de tuercas suministrada 15 como medio auxiliar. Retire la llave de tuercas 15 de la caja de la bomba. Inserte la llave de tuercas en la ranura en el borde exterior del anillo obturador de la espumadera 14 y apriételo en sentido horario sobre el orificio del skimmer.

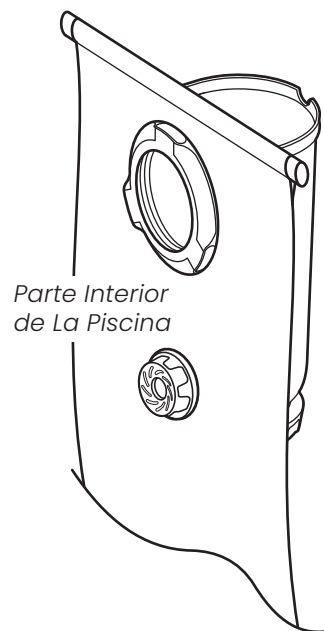
- 3c. Vuelva a colocar la llave de tuercas 15 en su lugar de almacenamiento.



3d. En el interior de la piscina, asegure la entrada de la piscina con la boquilla de retorno 12.

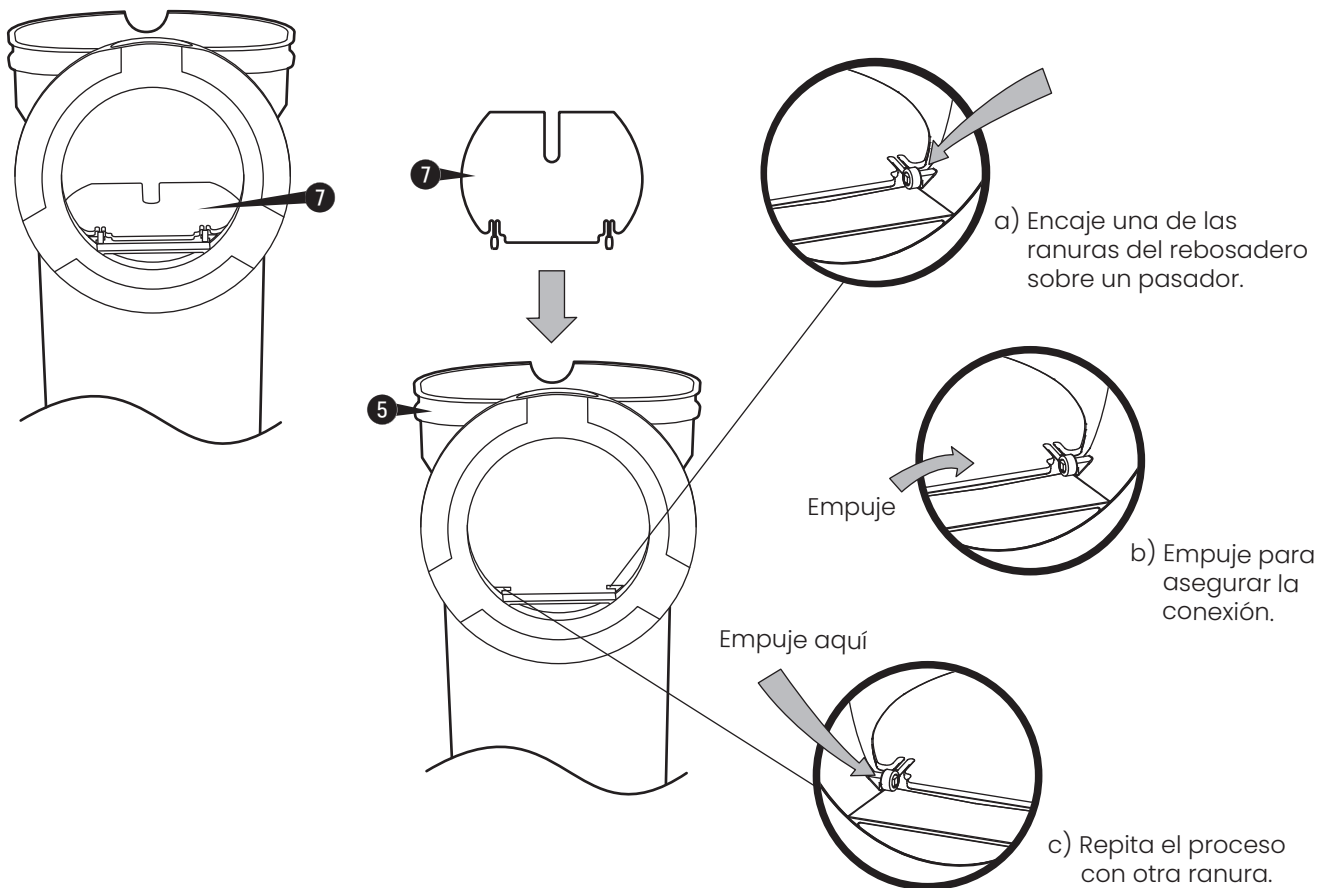


4. Ahora debe instalarse la bomba en el exterior de la pared de la piscina como se muestra abajo.

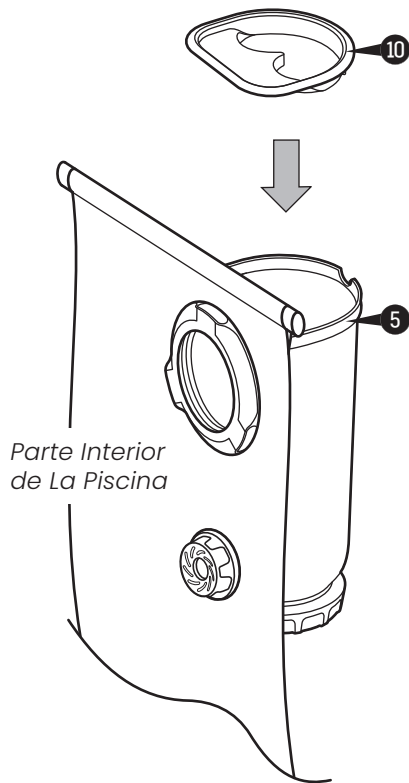


## PASO 2: Instale el rebosadero

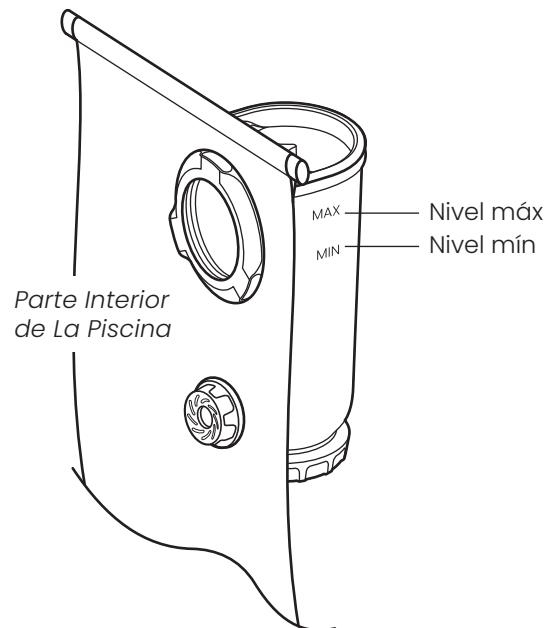
1. El rebosadero 7 está pre-montado dentro de la caja del skimmer 5. Para repararlo o volver a montarlo, encaje la ranura de cada lado del rebosadero en el pasador de la entrada de la bomba.



2. Cierre la bandeja de la cubierta superior 10.



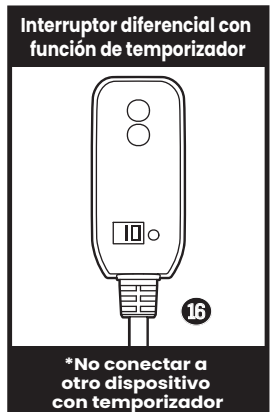
3. Ahora se puede llenar la piscina con agua hasta la marca de MIN y MAX en el exterior del skimmer 5.



⚠ Asegurarse siempre de que el nivel de agua esté entre los marcadores de mínimo y máximo situados en el exterior del skimmer cuando el sistema de filtración esté en marcha. El funcionamiento del sistema con un nivel de agua insuficiente puede dañar el motor del filtro.

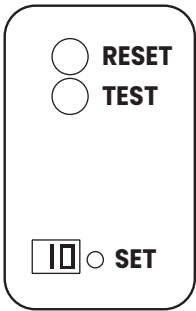
## Uso de la Bomba

- Colocar un receptáculo con conexión a tierra a una distancia mínima 15 pies (4,5 m) de la piscina.
- Si la bomba incluye un cable de alimentación **sin interruptor diferencial** 16, enchufar el cable 16 a la toma de corriente para conectar la bomba. Continuar con los pasos 5 y 6.
  - Si la bomba incluye un cable de alimentación **con interruptor diferencial** 16, enchufar el cable con interruptor diferencial 16 a la toma de corriente para conectar la bomba. A continuación, seguir los pasos 3 a 6.
- El cable de alimentación con interruptor diferencial 16 lleva una función de temporizador preajustada.
  - Ajuste predeterminado del temporizador:** Cuando la corriente está conectada, la pantalla muestra "10", indicando que el tiempo de funcionamiento estándar de la bomba es de 10 horas. La bomba se apagará automáticamente después de 10 horas y permanecerá apagada 14 horas. Esto se basa en un ciclo de 24 horas. El ciclo se mantendrá mientras la corriente esté conectada.
  - Ajuste del tiempo:** Pulsar el botón "SET" para ajustar el tiempo de funcionamiento deseado de la bomba entre 1 y 10 horas, cada pulsación implica incrementar el tiempo en 1 h. Por ejemplo, si la pantalla del enchufe muestra "05", la bomba funcionará 5 horas y volverá a ponerse en marcha después de una pausa de 19 horas.
  - Si la pantalla muestra "0", indica que el tiempo de funcionamiento preajustado ha finalizado y que la bomba está apagada.
  - Para volver a poner la bomba en marcha antes del tiempo preajustado, pulsar el botón "SET". En ese caso, el tiempo de funcionamiento preajustado aumentará en 1 hora respecto al ajuste anterior.
- Para apagar la bomba, pulsar el botón "TEST" del interruptor diferencial y desenchufarlo de la toma de corriente. Si se pulsa accidentalmente el botón "TEST" cuando la bomba está en marcha, Puede pulsar el botón "RESET" para reiniciar la bomba.



**NOTA:** Se recomienda hacer funcionar la Bomba de Filtración durante 8-10 horas cada día, o más dependiendo de la claridad del agua.

## Descripción del interruptor diferencial con función de temporizador

	<p>Botón "RESET" :</p> <ul style="list-style-type: none"><li>• Cuando en la pantalla se muestra un número entre "01" y "10", pero la bomba no está en marcha (p. ej., el botón "TEST" se pulsa durante el funcionamiento de la bomba), pulse el botón "RESET" para reiniciar la bomba.</li><li>• Cuando en la pantalla se muestra "0" y la bomba deja de funcionar, pulsar el botón "RESET" no tiene ningún efecto.</li></ul>
	<p>Botón "TEST" :</p> <ul style="list-style-type: none"><li>• Para comprobar la función de protección ante corriente de fuga del interruptor diferencial: Enchufar el cable de alimentación con interruptor diferencial en la toma de corriente, para asegurarse de que la bomba está en modo de funcionamiento (en el display del enchufe con interruptor diferencial NO se muestra "0"). Pulsar el botón "TEST", la corriente a la bomba se deberá interrumpir por el interruptor diferencial y la bomba dejará de funcionar.</li><li>• Cuando en la pantalla se muestra "0" y la bomba deja de funcionar, pulsar el botón "TEST" no tiene ningún efecto.</li></ul>
	<p>"SET" Botón:</p> <ul style="list-style-type: none"><li>• Pulsar el botón "SET" para ajustar el tiempo de funcionamiento deseado de la bomba entre 1 y 10 horas, cada pulsación implica incrementar el tiempo en 1 h.</li><li>• Si la pantalla muestra "0", al pulsar el botón "SET" se reinicia la bomba. En ese caso, el tiempo de funcionamiento preajustado aumentará en 1 hora respecto al ajuste anterior.</li></ul> <p><b>NOTA:</b> Si el intervalo de tiempo disponible que puede seleccionar es inferior a 10 horas, podría tratarse del ajuste memorizado del ciclo anterior. Desconecte la fuente de alimentación del enchufe GFCI y vuelva a conectarlo para volver al intervalo predeterminado de 10 horas.</p>
	<p>Pantalla:</p> <ul style="list-style-type: none"><li>• Muestra "01", "02"...a "10" para indicar el tiempo de funcionamiento preajustado cuando el cable de alimentación con interruptor diferencial está enchufado a una toma de corriente.</li><li>• Muestra "0" cuando la bomba está apagada.</li></ul>

5. Desde el interior de la piscina, Compruebe si el flujo de agua de la boquilla de retorno 12 está fluyendo correctamente. Debe notarse un chorro de agua intenso de vuelta a la piscina. Si no es así, o si nota una reducción del caudal, consulte el Problema 2 de la **Guía de Solución de Problemas (p. 23)**.
6. **IMPORTANTE:** Comprobar y ajustar los niveles de pH y de cloro a diario. LA BOMBA DE FILTRADO POR SÍ SOLA NO PUEDE EVITAR EL CRECIMIENTO DE ALGAS EN EL AGUA DE LA PISCINA; ESTO SOLO SE LOGRA MANTENIENDO LOS NIVELES ADECUADOS DE pH Y DE CLORO EN TODO MOMENTO. Para más detalles, ver **Cuidado De La Piscina (p. 17)**.

## Cuidado Del Motor De La Bomba

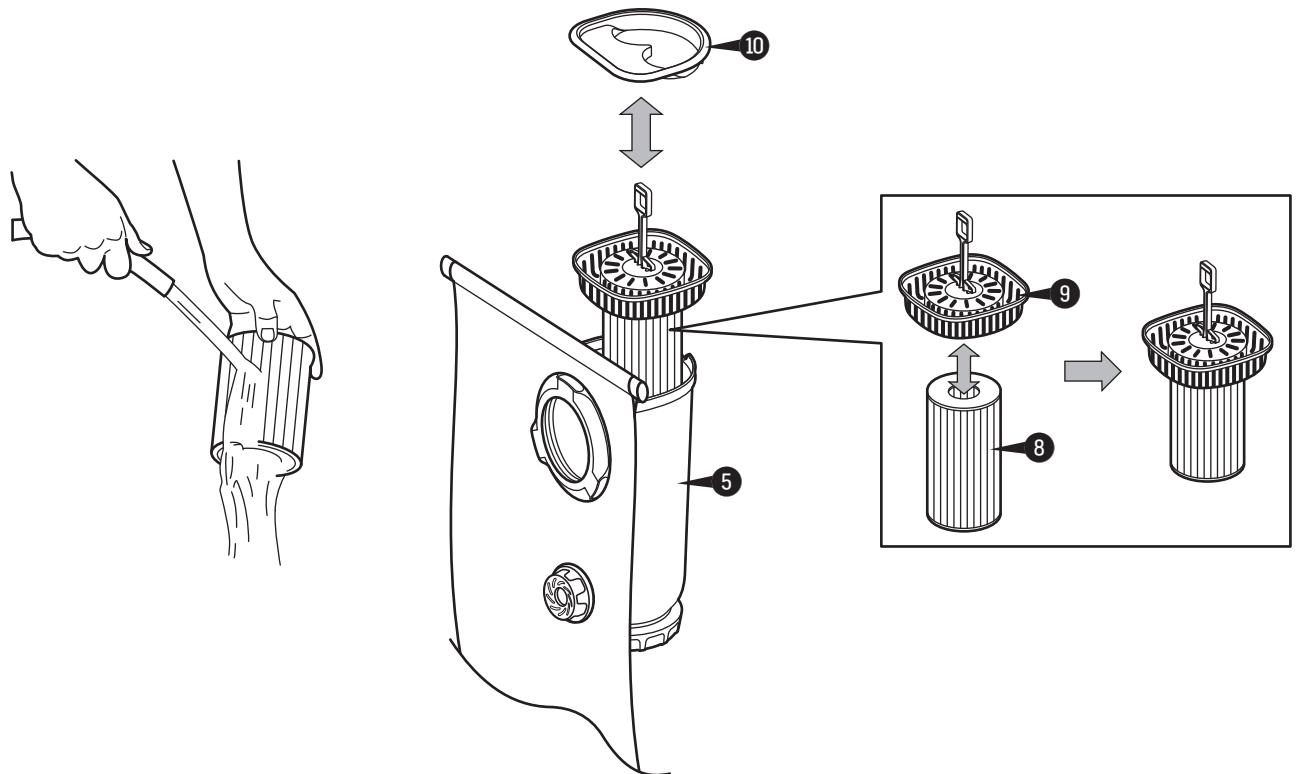
**IMPORTANTE!** Esta bomba de piscina FiltraBoost está protegida por un interruptor térmico, un dispositivo de seguridad que detiene y evita que la bomba siga funcionando en caso de sobrecalentamiento, para evitar daños a la bomba y una prolongada vida útil. Si su bomba se apaga automáticamente, es probable que la temperatura del agua de la piscina esté demasiado alta o que el flujo del agua a través de la bomba sea insuficiente para enfriar la bomba. Verifique y corrija el flujo de agua, asegúrese que el motor descanse por lo menos 15 minutos. La Bomba se reiniciará automáticamente después de que el motor se haya enfriado completamente. Si la pantalla del enchufe GFCI muestra "0", pulse el botón "SET" para reiniciar la Bomba. También puede hacer funcionar la Bomba por la noche, cuando la temperatura sea más baja. Si la bomba se vuelve a apagar automáticamente, inspeccione el bloque del rotor de su bomba en busca de suciedad.

# Mantenimiento de la Bomba

- Compruebe la salida de la bomba filtrante a diario. Si el flujo se reduce, consulte el síntoma 2 en la sección **Guía de Solución de Problemas (p. 23)**.
- Compruebe la bomba y las conexiones en busca de fugas. Si encuentra una fuga, consulte el síntoma 4 en la sección **Guía de Solución de Problemas (p. 23)**.
- Es esencial reemplazar cualquier parte dañada lo más pronto posible. Use solamente repuestos de distribuidores aprobados y confiables o de **funcsicle.com**.
- Inspeccione regularmente el filtro y todas las partes del mismo para cerciorarse de que no haya acumulación de residuos que impida una filtración efectiva. Ver **Buenas Prácticas para el Uso del Cartucho Filtrante** a continuación.

## Buenas Prácticas para el Uso del Cartucho Filtrante

1. Para limpiar el Cartucho de filtro 8:
  - a. Apague y desenchufe la Bomba. Retire la bandeja de la cubierta superior 10, y sujete el asa en la canasta del colador de la espumadera 9 para extraerla hacia arriba junto con el cartucho filtrante 8 de la bomba.
  - Separe el cartucho filtrante 8 de la canasta del colador de la espumadera 9.
  - b. Lave a presión el cartucho exhaustivamente (incluyendo entre los pliegues) con una manguera de jardín para retirar escombros de mayor tamaño. Luego deje que el Cartucho se seque y cuidadosamente cepille para retirar las partículas de suciedad más pequeñas y finas. **NO frote los pliegues**, sino el Cartucho se va a gastar más rápido de lo que debiera.
  - c. Para garantizar que el agua de la piscina se mantiene clara, limpie el cartucho filtrante cada día y sustitúyalo transcurridas 2 semanas.
  - d. Vuelva a ensamblar las partes en el orden inverso. Luego puede reiniciar la Bomba.



2. Podría tener que limpiar o reemplazar el Cartucho de filtro cuando esté sucio o antes de que se alcancen los niveles de pH y de cloro correctos. Por tanto, se recomienda mantener al menos un cartucho de repuesto a la mano en todo momento. Un cartucho limpio y bien mantenido asegura que su bomba siempre esté lista para funcionar con una eficiencia pico.

3. Los aceites bronceadores y los aceites/algas corporales pueden acumularse rápidamente y obstruir los pliegues del Cartucho, reduciendo la eficiencia del filtrado. Por lo tanto, es fundamental eliminar los aceites y/o algas.  
**Para eliminar los aceites:** mezcle 1 libra de fosfato trisódico (TSP o cualquier otro detergente fuerte) y 5 galones de agua y remoje el Cartucho por 12 horas.  
**Para eliminar los aceites y las algas:** igual que el paso previo, y agregue 230 ml de cloro para piscinas o 470 ml de lejía líquida de uso casero a la solución UNA HORA ANTES de retirar el Cartucho de la solución. Enjuague exhaustivamente el Cartucho antes de volver a usarlo.
4. Si el cartucho presenta una acumulación excesiva de calcio o depósitos minerales, póngase en contacto con su tienda local de suministros para piscinas para consultar soluciones y tratamientos que le ayuden a mantener el pH del agua dentro de los niveles adecuados (ver **Cuidado De La Piscina, p. 17**).
5. Elimine cualquier filtro usado en conformidad con las regulaciones/leyes correspondientes.
6. Siempre use Cartuchos de filtro Funsicle; disponible en **Funsicle.com** o donde haya adquirido su piscina.

## Cuidado De La Piscina

- Los siguientes elementos son necesarios para preparar su piscina para su uso. Están disponibles en **funsicle.com** o en sus tiendas locales de suministros para piscinas:
  - a. **Kit de prueba** – para verificar los niveles de cloro y pH del agua de la piscina
  - b. **Dispensador de cloro flotante (no incluido) y tableta de cloro** – para la desinfección del agua y la prevención del crecimiento de algas
  - c. **Productos químicos de control de pH** – para ajustar el nivel de pH hacia arriba (carbonato de sodio) o hacia abajo (ácido)
  - d. **Alguicidas** – para eliminar las algas
  - e. **Superclorinador** – para destruir ("choque") el cloro, el amoníaco, el nitrógeno y los compuestos orgánicos combinados que se acumulan en el agua de la piscina con el tiempo y con un uso prolongado
  - f. **Red de hojas con asa** – para quitar hojas, basura, insectos, etc. de la piscina
- **IMPORTANTE:** es OBLIGATORIO mantener los niveles de cloro y de pH en todo momento:
  - a. Verifique y ajuste los niveles de cloro y de pH todos los días. UNA BOMBA DE FILTRACIÓN POR SÍ SOLA NO EVITARÁ EL CRECIMIENTO DE ALGAS EN EL AGUA DE LA PISCINA; ESTO SÓLO PUEDE EVITARSE SI SE MANTIENEN NIVELES ADECUADOS DE CLORO Y DE pH EN TODO MOMENTO.
  - b. **Nivel de pH recomendado:** entre 7.3 y 7.8
  - c. **Nivel de cloro recomendado:** entre 1.0 y 1.6 ppm
  - d. Superchlorine su piscina al menos cada dos semanas.
  - e. El clima cálido y el uso frecuente pueden requerir que se mantengan niveles de cloro y de pH en la parte superior de la escala, así como un superclorinación semanal.
  - f. Usar una cubierta solar y/o para piscina ayuda a mantener los niveles de cloro y de pH, reduciendo la evaporación del agua de la piscina.
  - g. **PRECAUCIÓN:** Una alta concentración de cloro y un bajo nivel de pH dañarán la piscina y su revestimiento. Debe seguir las instrucciones sobre la cantidad y el uso seguro de las sustancias químicas que utiliza.  
**NUNCA** deje case trozos o perlas de sustancias químicas en la piscina; esto podría representar un riesgo para los nadadores y/o dañar el revestimiento de su piscina.
- Limpie su piscina con regularidad usando un kit de mantenimiento con aspiradora. El kit puede adquirirse en **funsicle.com**
- Use un baño de pies antes e ingresar a la piscina para conservarla limpia.
- Evite usar agua de pozo. Si debe usar agua de pozo, busque siempre asesoramiento profesional con su proveedor local de productos químicos para piscinas antes de añadir CUALQUIER producto químico a la misma.
- Averigüe la capacidad de agua (en galones) de su piscina, Tiene que determinar la cantidad de sustancias químicas que se requieren, o cuando contacte a un experto en suministros de piscina para hacer pruebas del agua y recibir consejos seguros sobre las sustancias químicas.  
**NOTA:** Siempre siga las instrucciones de las sustancias químicas del fabricante que opte por usar, las que figuran en la etiqueta.

# Desmontar y guardar la Bomba

1. Apague la Bomba y desenchúfela del tomacorriente de alimentación.
2. Desmonte los dispositivos de retorno:
  - a. Retire la boquilla de retorno 12 y la junta 11 y drene el agua restante.
  - b. Limpie y seque todas las partes. Lubrique abundantemente el Empaque de la 11 con vaselina. Luego enganche todas las partes juntas, en secuencia.
3. Desmonte la caja de la bomba:
  - a. Retire el anillo obturador de la espumadera 14 y el sello de caucho de la junta de la espumadera 13 y drene el agua restante.
  - b. Retire la bandeja de la cubierta superior 10, la canasta del colador de la espumadera 9 y el cartucho filtrante 8; a continuación separe el rebosadero 7.
  - c. Retire el conjunto del motor de la bomba 3; para ello, desenrosque la tuerca de sellado del motor 1. Drene el agua restante y seguidamente limpie y seque completamente la bomba. **Véase PASO 3: Sustituya o vuelva a montar la bomba (p. ej., 21)** para reinstalar el motor en la carcasa.
  - d. Limpie y seque todas las piezas y lubrique generosamente el sello de caucho de la junta de la espumadera 13 con vaselina. A continuación, vuelva a montar todas las piezas en la caja del skimmer 5.
4. Almacene todas las partes en un lugar seco que permanezca por encima de los 32°F (0°C) en todo momento.

## Mantenimiento de la Bomba

La manera más eficiente de resolver los problemas o de reemplazar la Bomba es desmontando todo el sistema de filtración. Drene el nivel de agua hasta que quede por debajo de la entrada de la piscina, luego desmonte el sistema siguiendo los pasos a continuación.

### PRECAUCIÓN:

- Podría mojarse.
- Lea y siga las instrucciones cuidadosamente. La manipulación incorrecta puede causar daños que den como resultado fugas entre la Caja del skimmer 5 y la pared de la piscina.
- RECUERDE CONSERVAR TODAS LAS PARTES EN UN LUGAR SEGURO PARA PODER REENSAMBLARLAS POSTERIORMENTE.

### PASO 1: Retire el Conjunto del Motor

1. Apague la Bomba y desenchúfela del tomacorriente de la pared.
2. Retire la bandeja de la cubierta superior 10, retire el Cesto Colador 9 y el Cartucho Filtrante 8.
3. Desenrosque el anillo obturador de la espumadera 14 y la boquilla de retorno 12 para retirar el sistema de filtración completo de la piscina.
4. Voltee la caja del skimmer 5.
5. Desde la base de la bomba de filtración, presione suavemente hacia abajo el botón rojo de seguridad con un destornillador y luego hacia la izquierda para desbloquear el motor de la bomba.
6. Desenrosque la tuerca de sellado del motor 1 girándola en sentido antihorario. Extraiga el conjunto del motor de la bomba 3 de la caja de la bomba 5.  
A continuación, coloque el motor de la bomba sobre una superficie plana para su mantenimiento.

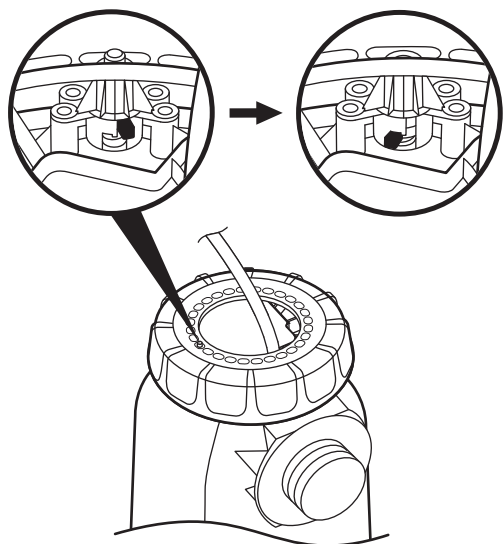
**PRECAUCIÓN: ¡No tire del cable de alimentación para retirar el motor de la bomba!**

**SI PREFIERE DEJAR EL SISTEMA FIJADO A LA PISCINA, siga en vez el proceso a continuación.**

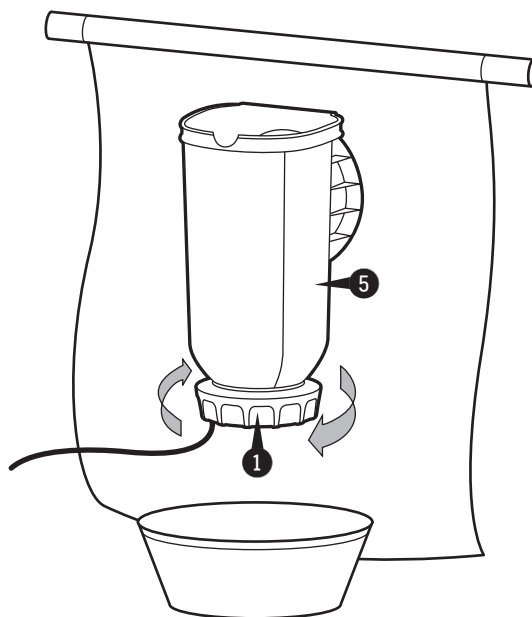
Drene el nivel de agua hasta que quede por debajo de la entrada de la piscina y, a continuación, siga los pasos que se indican a continuación.

1. Coloque un recipiente para agua (no incluido) bajo la caja del skimmer **5** para recoger el agua. Deslice la bandeja de la cubierta superior **10**, y extraiga la canasta del colador **9** y el cartucho filtrante **8**.
- 2a. Desde la base de la bomba de filtración, presione suavemente hacia abajo el botón rojo de seguridad con un destornillador y luego hacia la izquierda para desbloquear el motor de la bomba. (véase dibujo 1)
- 2b. Mientras una persona sujeta la caja del skimmer **5**, la otra desenrosca la tuerca de sellado del motor **1** girándola en sentido antihorario.

**PRECAUCIÓN:** NO EMPUJE NI HALE EL bidón, ya que podría causar daños entre el Bidón **5** y el revestimiento de la piscina.

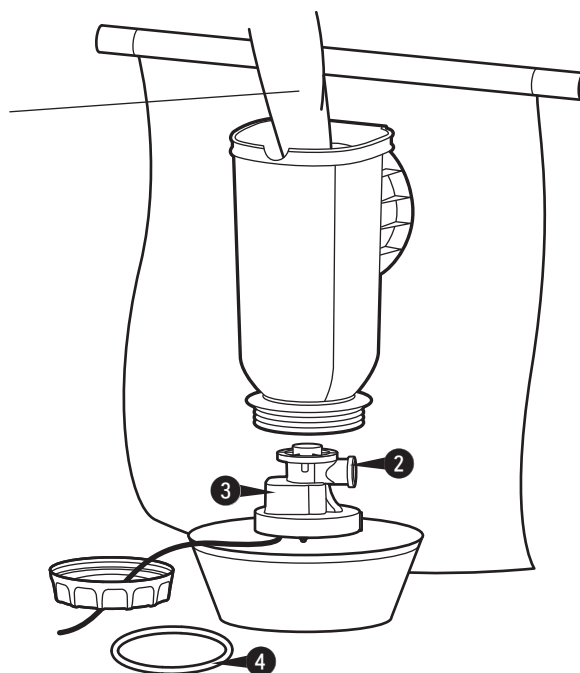


Dibujo 1

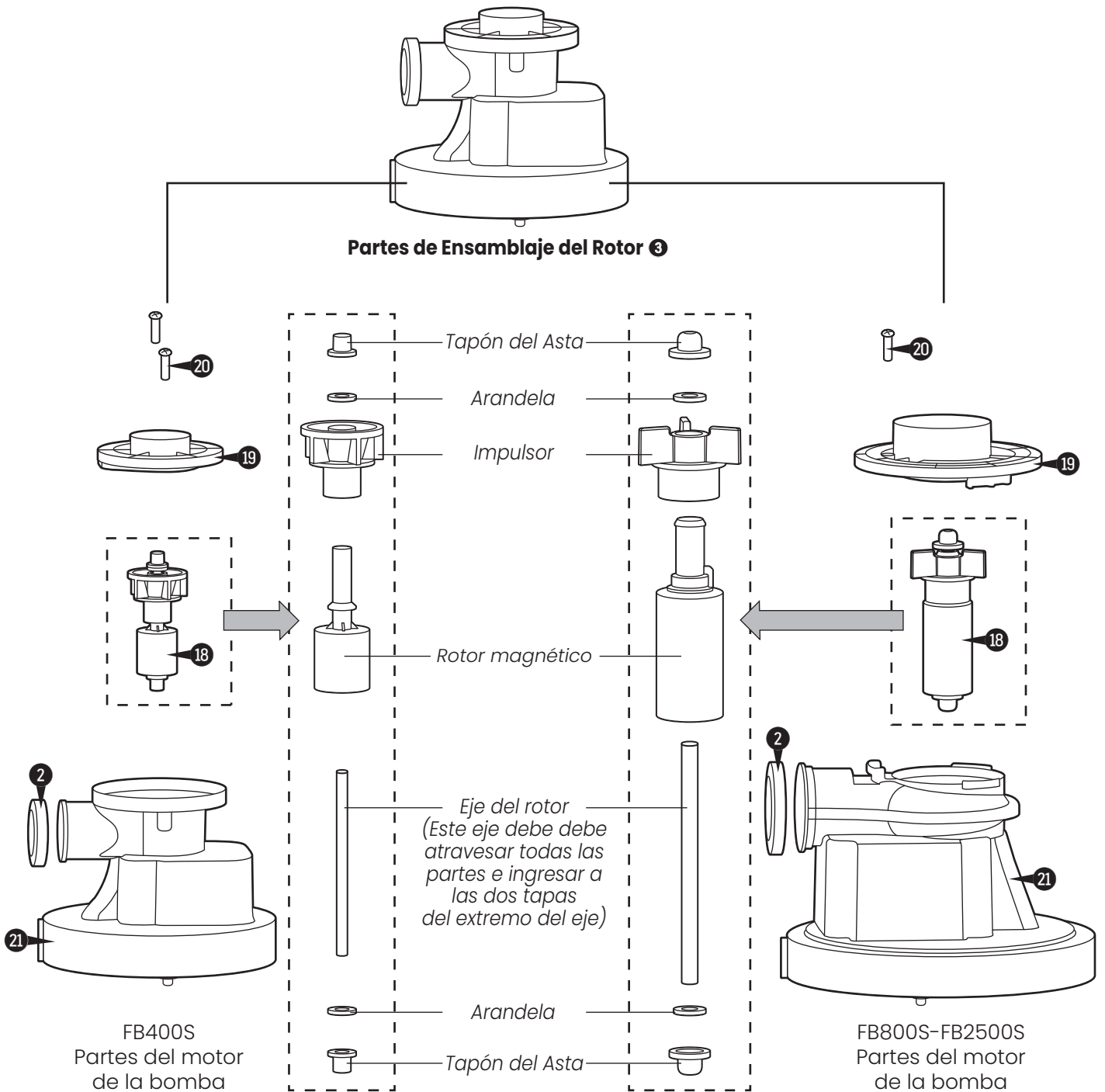


3. Saque lentamente el Conjunto del Motor de la Bomba **3**. Tenga cuidado de no perder la Boquilla de goma **2** o Junta del motor **4**.

Podría tener que alcanzar dentro de la caja para liberar el motor de la bomba.



## PASO 2: Inspección o Reemplace el Rotor



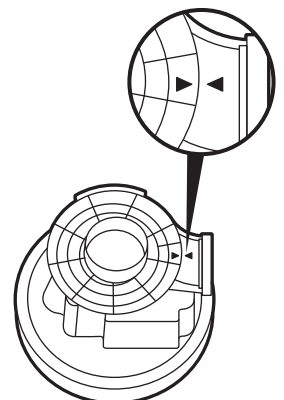
1. Afloje los tornillos de la tapa de la voluta ⑳ y retire la tapa de la voluta ⑲.

### para FB400S:

- a. Gire en sentido antihorario para retirar los dos tornillos de la tapa de la voluta ⑳.
- b. Levante la tapa de la voluta ⑲.

### para FB800S - FB2500S:

- a. Gire en sentido antihorario para retirar 1 tornillo de la tapa de la voluta ⑳.
- b. Gire la tapa de la voluta ⑲ aprox. 45 grados en sentido antihorario (habrá una obstrucción a unos 45 grados).
- c. Cuando la flecha de la tapa de la voluta ⑲ esté alineada con la flecha en el cuerpo del motor ㉑, levante la tapa de la voluta ⑲.



- Extraiga el conjunto del rotor 18 del conjunto del motor de la bomba 3.  
Inspeccione el rotor (véase imagen inferior) para asegurarse de que el eje del rotor, el rotor magnético, el impulsor y otros componentes están intactos. Si alguno de dichos componentes presenta daños, puede adquirir un nuevo conjunto del rotor en **funcsicle.com** sin necesidad de reemplazar la bomba completa.
- Una vez realizada la inspección o el reemplazo, inserte cuidadosamente el Ensamblaje del rotor 18 regresándolo de nuevo al Cuerpo del Motor de la Bomba 21. La fuerza del imán tirará el rotor abajo, a su lugar.
- Alinee la tapa de la voluta 19 con el tapón del extremo superior del eje y, a continuación, apriétela con el tornillo de la tapa de la voluta 20.

**para FB400S:**

- Coloque la tapa de la voluta 19.
- Inserte dos tornillos de la tapa de la voluta 20 en los alojamientos correspondientes y apriete los dos tornillos girándolos en sentido horario.

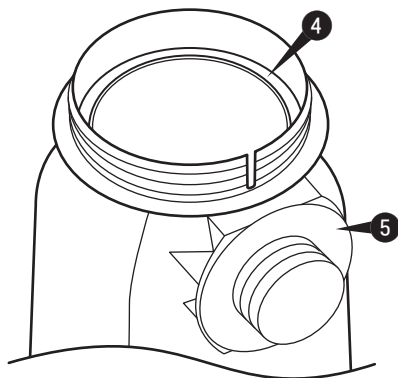
**para FB800S - FB2500S:**

- Alinee la flecha en la tapa de la voluta 19 con la flecha en el cuerpo del motor 21 y coloque la tapa de la voluta 19 en su posición.
  - Gire la tapa de la voluta 19 unos 45 grados en sentido horario.
  - Inserte el tornillo de la tapa de la voluta 20 en el alojamiento del tornillo y apriete el tornillo girándolo en sentido horario.
- Fije la boquilla de goma 2 a la salida del conjunto del motor de la bomba 3.

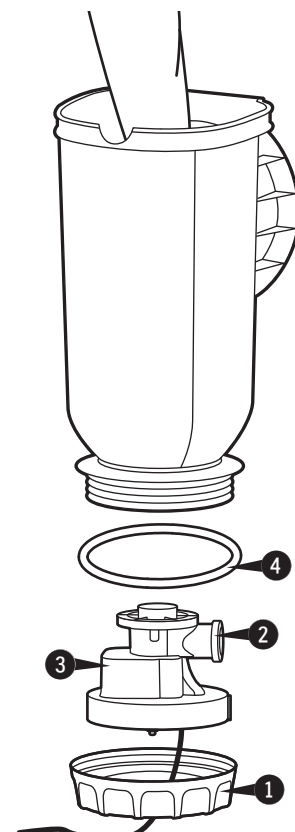
Para mayores detalles, ver Apoyo de la piscina - Resolución de problemas del sistema de filtración en **support.funcsicle.com**.

## PASO 3: Sustituya o Vuelva a Montar la Bomba

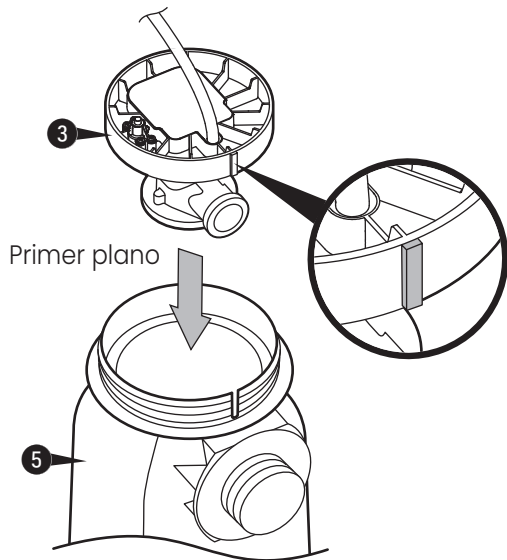
- Lubrique la junta del motor 4, luego insértelo de regreso en la ranura en la parte inferior de la Caja del skimmer 5.



**IMPORTANTE: asegúrese que el cable del Conjunto del motor 3 esté colocado hasta la Tuerca del sello del motor 1 ANTES de reemplazar la Bomba.**



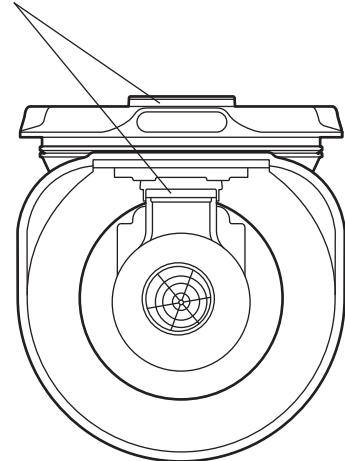
- 2a. Si la bomba se retira de la piscina, vuelva a insertar lentamente el conjunto del motor de la bomba ③ en la caja del skimmer ⑤ en la caja del skimmer colocada boca abajo ⑤. Hay una ranura en el borde de la caja del skimmer ⑤ (solo visible desde abajo), que debe alinearse con el reborde elevado del borde inferior del conjunto del motor de la bomba ③. A continuación, encaje el reborde elevado del conjunto del motor de la bomba ③ en la ranura de la caja del skimmer ⑤.



**VISTA INFERIOR DE LA BOMBA Y EL BIDÓN**

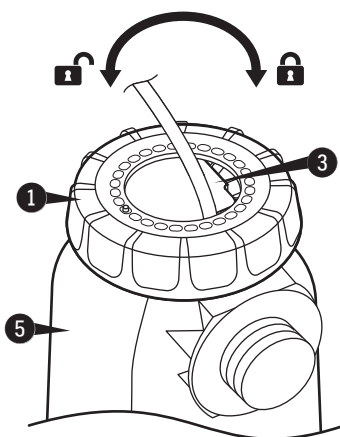
- 2b. Si la bomba se deja conectada a la piscina, deberá introducir la mano por la caja del skimmer ⑤ para tirar hacia arriba del conjunto del motor de la bomba ③ e insertarlo de nuevo en la caja. Asegúrese de que la boquilla de goma ② del conjunto del motor de la bomba ③ esté encajada en la muesca interior de la caja del skimmer ⑤ en la salida de la bomba; de lo contrario, la bomba podría tener fugas aunque ya esté bloqueada en su posición.

La salida del Recipiente del Skimmer ⑤ y la Boquilla de Goma ② de la Bomba deben estar alineadas.

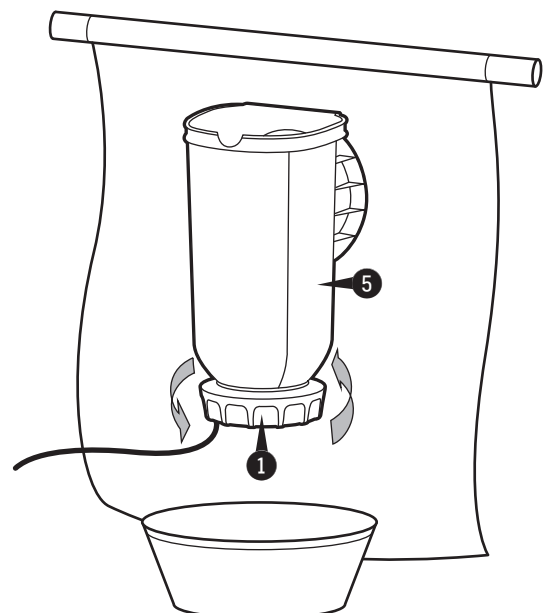


**VISTA SUPERIOR**

3. Sustituya la tuerca de sellado del motor ① girándola en sentido horario hasta que quede firmemente ajustada. Utilice el destornillador para bloquear el botón rojo de seguridad.



4. Una vez que el Conjunto del Motor de la Bomba ③ esté correctamente alineado, haga coincidir las roscas de la Tuerca de Sellado del Motor ① con las del Bidón de la Espumadera ⑤ y apriételas girando la Tuerca de Sellado del Motor ① en sentido antihorario. **IMPORTANTE:** Asegúrese de que la Tuerca de Sellado del Motor ① y el Bidón de la Espumadera ⑤ no tengan roscas cruzadas; de lo contrario, podrían producirse fugas.



# Guía de Solución de Problemas

Problema	Causa	Solución
1. El Motor de la Bomba ❸ no arranca, o se enciende y apaga.	A. La Bomba no está enchufada	A. Enchufe el set de cable de alimentación GFCI ❶ a un tomacorriente correctamente puesto a tierra. Luego presione el botón RESET para iniciar la Bomba.
	B. Cable de alimentación (con interruptor diferencial) ❶ y/o disyuntor disparado	B. Reinicie su interruptor en el panel eléctrico. Si el problema persiste, que el circuito lo verifique un electricista calificado.
	C. Voltaje bajo	C. Verifique y asegúrese que la tensión de la línea esté entre 105 V y 125 V.
2. No sale agua o sale lentamente por la boquilla de retorno ❷	A. El nivel del agua de la piscina es bajo	A. El nivel del agua debe estar entre las marcas MIN y MAX situadas en el interior de la caja del skimmer ❺.
	B. Entrada/Salida de agua obstruida	B. Compruebe si hay obstrucciones en la canasta del colador ❹ y el cartucho filtrante ❸.
	C. El Cartucho de filtro ❸ está demasiado sucio	C. Limpie o sustituya el Cartucho Filtrante ❸ siguiendo los pasos <b>Buenas Prácticas para el Uso del Cartucho Filtrante (p. 16)</b> .
	D. Rotor del Motor bloqueado por suciedad	D. Consulte la sección <b>Mantenimiento de la Bomba (p. 18)</b> para eliminar la suciedad.
3. La Bomba no está limpiando la piscina correctamente; p. ej. agua turbia/verde	A. Nivel inadecuado de cloro	A. Mantenga el nivel de cloro entre 1.0 y 1.6ppm.
	B. Nivel inadecuado de pH	B. Mantenga el nivel de pH entre 7.3 y 7.8.
	C. El Cartucho de filtro ❸ está demasiado sucio	C. Limpie o sustituya el Cartucho Filtrante ❸ siguiendo los pasos <b>Buenas Prácticas para el Uso del Cartucho Filtrante (p. 16)</b> .
	D. El Cartucho de filtro ❸ está dañado	D. Inspeccione el Cartucho Filtrante ❸ buscando agujeros o roturas. Si está visiblemente dañado, reemplácelo por uno nuevo.
	E. Flujo de agua lento	E. Compruebe si hay obstrucciones en la canasta del colador ❹ y el cartucho filtrante ❸.
	F. Hacen falta otros productos químicos	F. Lleve una muestra de agua de su piscina para que pase por pruebas en una tienda de suministros de piscina. Podría necesitar agregar otras sustancias químicas ya que la calidad del agua varía en diferentes lugares.
	G. El agua de la piscina está demasiado sucia	G. Encienda la bomba más a menudo, pero nunca cuando esté en uso. Limpie/sustituya el cartucho filtrante más a menudo.
4. Fuga de agua	A. Parte inferior de la Caja del skimmer ❺	A. Vea el <b>PASO 3: Sustituya o Vuelva a Montar la Bomba, p. 21:</b> A1. La junta del motor ❹ debe encajar en la ranura (ranura interna para FB400S/FB800S/FB1200S/FB1800S/FB2500S) en la parte inferior de la caja del skimmer ❺ antes de instalar la bomba. A2. Compruebe la alineación de la bomba. Los rebordes del conjunto del motor de la bomba ❸ DEBEN encajar completamente en las ranuras de la caja del skimmer ❺. (La hendidura solo es visible desde la parte inferior). A3. Asegúrese que la Tuerca del sello del motor ❶ no tenga las roscas cruzadas.
	B. Entre la Caja del skimmer ❺ y la pared de la piscina	B. Asegúrese que el Sello de goma del empaque del skimmer ❷ esté instalado correctamente. Ver <b>PASO 1: Instale la espumadera (2) &amp; (3), p. 12:</b> - El liner de la piscina del orificio del skimmer y la entrada de la piscina no están atrapados en las roscas. - No debe haber espacios entre la junta ❶ y la caja del skimmer ❺. - El anillo obturador de la espumadera ❸ está firmemente apretado en la caja del skimmer ❺. - La boquilla de retorno ❷ está firmemente apretada en la caja del skimmer ❺.

## Estimado Cliente de Funtastic,

Gracias por elegir uno de nuestros productos Funsicle. Tenemos la misión de inspirar al mundo a jugar más al aire libre, por eso diseñamos productos que capturan el espíritu de imaginación, conexión y diversión del verano.

Es importante para nosotros que tenga la MEJOR experiencia con este producto, y estamos emocionados de que pueda crear recuerdos felices al aire libre.

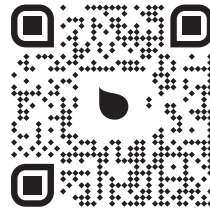
¿Necesitas una mano amiga? Use la información de contacto en esta página para comunicarse con nosotros.

Una vez más, le damos las gracias por depositar su confianza en nosotros. ¡Feliz natación y juego!

- Sus amigos, el equipo de Funsicle

## CONTÁCTENOS

¡Estamos aquí para ayudar! Para obtener respuestas a preguntas comunes, videos de configuración y sugerencias para la resolución de problemas, visite [support.funsicle.com](http://support.funsicle.com) o escanee el código QR.



### NO DEVUELVA EL PRODUCTO A LA TIENDA.

Si tiene algún problema con su producto Funsicle, no lo devuelva al lugar donde lo compró.

Póngase en contacto con el SERVICIO DE ATENCIÓN AL CLIENTE:

**Teléfono: 888-670-4FUN (888-670-4386)**

**Correo electrónico: [HelloFun@Funsicle.com](mailto:HelloFun@Funsicle.com)**

### GARANTÍA

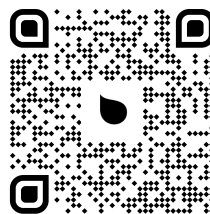
Para obtener información sobre la garantía consulte [funsicle.com/warranty](http://funsicle.com/warranty).

### ¿NECESITA REPUESTOS?

Para pedir repuestos y accesorios consulte [funsicle.com](http://funsicle.com).

### REGISTRE SU PRODUCTO

Escanee el código QR



# Funsicle®

Polygroup North America, Inc.  
303 SW 16th Street, Suite 1,  
Bentonville, AR 72712, USA