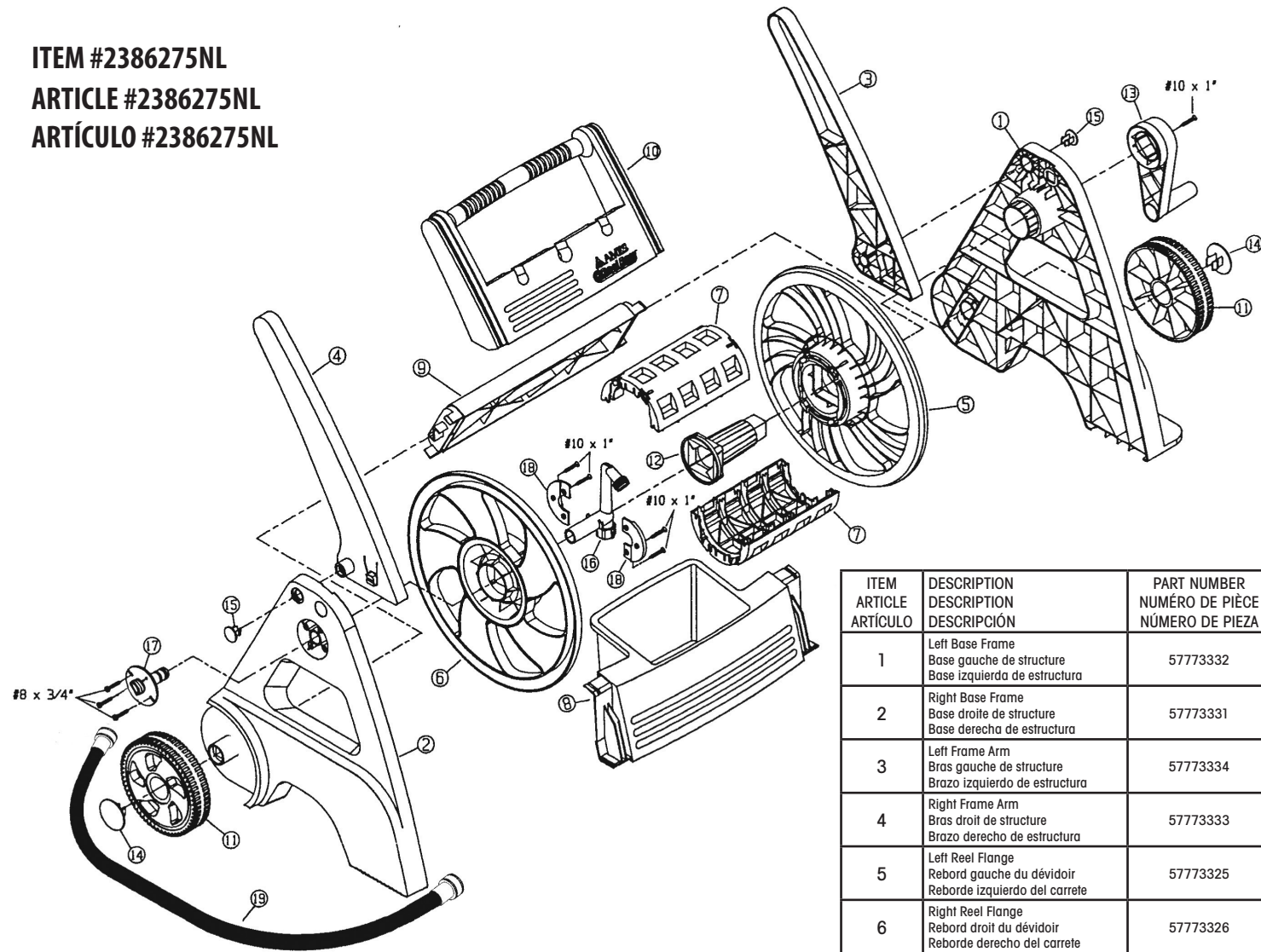


ITEM #2386275NL
 ARTICLE #2386275NL
 ARTÍCULO #2386275NL



USA
 Ames True Temper
 465 Railroad Ave.
 Camp Hill, PA 17011
 1-800-393-1846
 www.amestruetemper.com

CANADA
 GARANT
 375, Chemin Saint-François Ouest
 Saint-François (Québec) G0R 3A0
 Canada
 1 800 463-7040
 www.garant.com

MÉXICO
 2a Cerrada de Pilares # 11
 Colonia Las Águilas
 Delegación Álvaro Obregón
 México, Distrito Federal
 C.P. 01710
 Tel: 01-800-404-2886

For replacement parts, contact:
Pour les pièces de rechange, contactez:
Para las piezas de recambio, contacte:

Ames True Temper
 Customer Services Dept.
 P.O. Box 8859
 Camp Hill, PA 17011
 1-800-393-1846

Give part number and description when ordering.
 Référez au numéro et à la description pour commander des pièces.
 Al ordenar, mencione el número y la descripción de las piezas.

ITEM ARTICLE ARTÍCULO	DESCRIPTION DESCRIPTION DESCRIPCIÓN	PART NUMBER NUMÉRO DE PIÈCE NÚMERO DE PIEZA
1	Left Base Frame Base gauche de structure Base izquierda de estructura	57773332
2	Right Base Frame Base droite de structure Base derecha de estructura	57773331
3	Left Frame Arm Bras gauche de structure Brazo izquierdo de estructura	57773334
4	Right Frame Arm Bras droit de structure Brazo derecho de estructura	57773333
5	Left Reel Flange Rebord gauche du dévidoir Reborde izquierdo del carrete	57773325
6	Right Reel Flange Rebord droit du dévidoir Reborde derecho del carrete	57773326
7	Reel Hub (2) Moyeu du dévidoir (2) Carrete (2)	57773327
8	Front Tray Brace Support avant (compartiment) Soporte delantero (compartimento)	57773338
9	Back Brace Support arrière Soporte trasero	57773337
10	Top Handle Poignée supérieure Agarradera superior	24075600
11	Wheel (2) Roue (2) Rueda (2)	57773339
12	Crank Shaft Vilebrequin de manivelle Árbol de manivela	57773342
13	Crank handle Poignée de manivelle Mango de manivela	57773341
14	Wheel Retainer (2) Fixation pour roue (2) Fijación para rueda (2)	57773329
15	Arm Retainer (2) Fixation pour bras (2) Fijación para brazo (2)	57773335
16	Water Tube Assembly Ensemble de système d'eau Ensamble del sistema de agua	57773332
17	Water Pipe Assembly Conduite d'eau Tubo de agua	
18	Water System Retainer (2) Fixation pour système d'eau (2) Fijación para sistema de agua (2)	57773330
19	Hose Tuyau Manguera	72449

ITEM #2386275NL
 ARTICLE #2386275NL
 ARTÍCULO #2386275NL



OWNER'S MANUAL 250' NEVERLEAK® HOSE CART
MANUEL DU PROPRIÉTAIRE CHARIOT-DÉVIDOIR NEVERLEAK® - 76,2 m
MANUEL DEL PROPIETARIO CARRO PORTAMANGUERA NEVERLEAK® - 76,2 m

Before you begin...

Please read and follow instructions prior to use. Ames True Temper is not responsible for replacing parts damaged due to incorrect use.

Avant de commencer...

Veillez lire et suivre les directives avant l'usage. Ames True Temper ne sera pas responsable du remplacement des pièces endommagées dû à un usage inapproprié.

Antes de comenzar...

Lea y siga las instrucciones antes del uso. Ames True Temper no reemplazará las piezas dañadas si estas mismas han sido utilizadas incorrectamente.

CAUTION

Turn off water at spigot and relieve pressure inside unit when not in use.

MISE EN GARDE

Fermez l'eau au robinet et relâchez la pression à l'intérieur de l'unité, lorsque celle-ci n'est pas en usage.

PRECAUCIÓN

Cierre el grifo de agua y alivie la presión que se encuentra dentro de la unidad cuando no la utilice.

WARNING

The hose and brass couplings contain lead, a chemical known to the State of California to cause cancer and birth defects or other reproductive harm. DO NOT place your hands in your mouth after handling the product. DO NOT place the product in your mouth. DO NOT drink water from the hose. WASH HANDS AFTER USE.

AVERTISSEMENT

Le tuyau et les pièces d'accouplement en laiton contiennent du plomb, un produit chimique reconnu par l'État de Californie comme cause de cancer, de malformations congénitales ou autres problèmes du système de reproduction. NE PAS placer les mains dans la bouche après avoir utilisé le produit. NE PAS placer le produit dans la bouche. NE PAS boire d'eau de ce tuyau. SE LAVER LES MAINS APRÈS USAGE.

ADVERTENCIA

La manguera y los acoplamientos de latón contienen plomo, un componente químico reconocido por el Estado de California como causante de cáncer, defectos de nacimiento y otros daños del sistema reproductivo. NO coloque las manos en la boca después de utilizar el producto. NO coloque el producto en la boca. NO beba el agua de esta manguera. LÁVESE LAS MANOS DESPUÉS DEL USO.

Limited Warranty

Ames True Temper® warrants to the original purchaser only of the accompanying product as follows; the NeverLeak Aluminum water system will be free from defect in material and workmanship for 5 years from the date of purchase. The remaining poly components and complete hose reel will be free from defect in material and workmanship for 2 years from the date of purchase. In the event of any such defect in material or workmanship, Ames True Temper will provide a replacement product at no charge if the product is returned to its place of purchase or to Ames True Temper at 465 Railroad Avenue, Camp Hill, PA 17011. Damage to the product caused by accident, misuse, abuse, unauthorized repair, or use in other than normal home or personal use or private non commercial use, is not covered by this limited warranty. Ames True Temper shall not be liable for incidental or consequential damages, for breach of any express or implied warranty, but some states do not allow the exclusion or limitation of incidental or consequential damages, so to the extent that they do not, the above limitation may not apply to you. This warranty gives you specific legal rights and you may have other specific legal rights which vary from state to state.

Garantie Limitée

La compagnie Ames True Temper® garantit le présent produit à l'acheteur original seulement comme suit : le système d'approvisionnement d'eau en aluminium NeverLeak sera libre de tout défaut de matériaux et de main-d'œuvre, pendant une période de 5 ans après la date d'achat. Les composants restants en poly et le dévidoir complet seront libres de tout défaut de matériaux et de main-d'œuvre, pendant une période de 2 ans après la date d'achat. Si un défaut de matériaux ou de main-d'œuvre apparaît durant la période de garantie, Ames True Temper fournira un produit de remplacement sans frais, si le produit est retourné au point de vente ou à Ames True Temper au 465 Railroad Avenue, Camp Hill, PA 17011. Les dommages au produit dus à un accident, utilisation inadéquate, abus, réparations non autorisées ou une utilisation autre qu'une utilisation résidentielle normale ou personnelle ou une utilisation non commerciale privée, ne sont pas couverts par cette garantie limitée. Ames True Temper ne peut être tenue pour responsable de dommages accidentels ou indirects, de violations de toute garantie expresse ou implicite. Certains états ou provinces ne permettent pas l'exclusion ou la limitation des dommages indirects ou accidentels. Ainsi, l'exclusion de la limitation énoncée plus haut peut ne pas s'appliquer dans votre cas. En vertu de la loi, la présente garantie confère au titulaire des droits précis pouvant varier d'un état/province à l'autre.

Garantía Limitada

Ames True Temper® de México S. de R.L. de C.V. garantiza este producto solamente al comprador original por medio de la presente, como sigue: el sistema de agua en aluminio NeverLeak estará libre de defectos en los materiales o en la mano de obra, por un período de 5 años, después de la fecha de compra. Los componentes restantes de poli y el portamanguera completo estarán libres de defectos en los materiales o en la mano de obra, por un período de 2 años, después de la fecha de compra. En caso de que haya defectos en los materiales o en la mano de obra dentro del período de la garantía, Ames True Temper proporcionará un producto de reemplazo sin costo, si devuelve el producto al lugar de compra o a Ames, 465 Railroad Avenue, Camp Hill, PA 17011. Los daños al producto, debidos a un accidente, utilización inadecuada, abuso, reparaciones no autorizadas o una utilización diferente a la doméstica común o personal o una utilización que no sea comercial privada, no están cubiertos en esta garantía. Ames True Temper no será responsable por los daños incidentales o indirectos, o violaciones a cualquier garantía expresa o implícita.

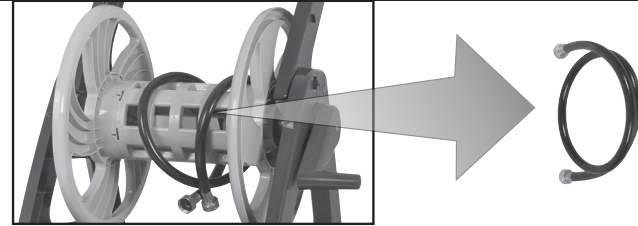
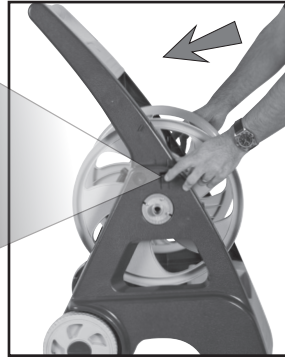
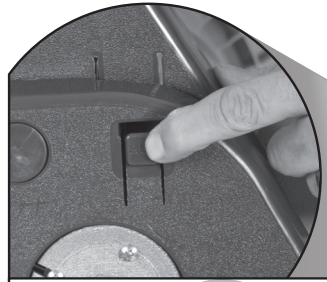
Proudly Made in Camp Hill, PA
 with U.S. and foreign components
 Fabriqué avec fierté à Camp Hill, PA, États-Unis (É.-U.),
 à partir de composants domestiques et étrangers.
 Hecho orgullosamente en Camp Hill, PA, EE. UU. con
 componentes nacionales y extranjeros.

244106900

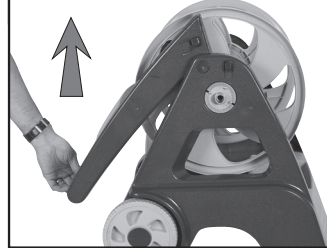
Instruction # / Directives # / Instrucciones #

INSTALLATION:**INSTALLATION:****INSTALACIÓN:**

1. Remove leader hose and set aside.
1. Retirez le tuyau de raccord dévidoir-robinet et réservez-le.
1. Quite la extensión de manguera y póngala a un lado.

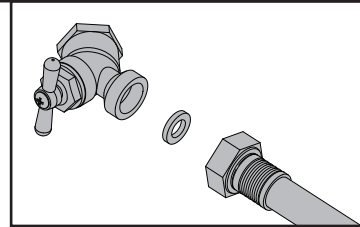
**2. Raise or Lower Handle • Soulever ou abaisser la poignée • Levantando o bajando la agarradera**

- To lower handle, press the PUSH buttons on both sides of the frame with your index fingers while pushing back the top handle with your thumbs. Handle will easily drop down.
- Pour abaisser la poignée, appuyez sur le boutons "PUSH", situés sur les deux côtés de la structure à l'aide des index et en même temps, poussez la poignée vers l'arrière à l'aide des pouces. La poignée s'abaissera facilement.
- Para bajar la agarradera, presione los botones "PUSH" que se encuentran en ambos lados de la estructura, con los dedos índices y al mismo tiempo, empuje la agarradera hacia atrás con los dedos pulgares. La agarradera se bajará fácilmente.

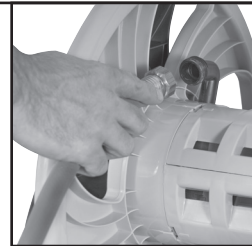


- To raise handle, pull handle up until it locks into place.
- Pour soulever la poignée, tirez-la vers le haut jusqu'à ce qu'elle se bloque en place.
- Para levantar la agarradera, hálela hacia arriba hasta que se bloquee en su lugar.

3. Make sure rubber hose washer is inside leader hose couplings. Attach leader hose to water system on unit and other end of leader hose to spigot.
3. Assurez-vous que la rondelle en caoutchouc du tuyau est bien située à l'intérieur des connexions du tuyau de raccord dévidoir-robinet. Branchez l'extrémité du tuyau de raccord dévidoir-robinet à l'unité et l'autre extrémité au robinet.
3. Asegúrese de que la arandela de caucho esté colocada dentro de los conectores de la extensión de manguera. Conecte el extremo de la extensión de manguera con la unidad y el otro con el grifo.

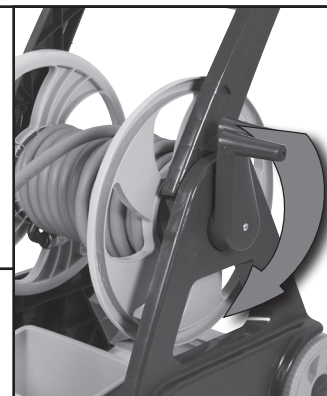


4. Attach garden hose to water system on hose hub. Make sure rubber hose washer is inside hose coupling.
4. Fixez le tuyau de jardin au système d'approvisionnement d'eau, situé sur le moyeu du dévidoir. Assurez-vous que la rondelle en caoutchouc du tuyau est placée à l'intérieur de la connexion du tuyau.
4. Fije la manguera del jardín al sistema de agua que se encuentra sobre el carrete de manguera. Asegúrese de que la arandela de la manguera de caucho esté colocada dentro del conector de la manguera.



- TIP** Without a good rubber washer on your garden hose, your hose connection may leak.
- CONSEIL** Sans une rondelle de caoutchouc de qualité dans votre tuyau de jardin, votre connexion pourrait fuir.
- CONSEJO** Sin una arandela de caucho de calidad dentro de su manguera de jardín, su conexión de manguera puede fugarse.

5. Winding your hose: Reel hose in by turning crank in clockwise direction and guiding hose evenly onto reel with free hand.
5. Pour enrouler le tuyau: Enroulez-le en tournant la manivelle dans le sens horaire et guidez-le uniformément sur le moyeu, à l'aide de la main libre.
5. Enrollando su manguera: Enrolle la manguera sobre el carrete, girando la manivela en el sentido del reloj y dirigiendo la manguera uniformemente sobre el carrete con la mano libre.



- TIP** For better stability, use foot stop to hold hose reel in place when reeling hose in.
- CONSEIL** Pour plus de stabilité, utilisez le frein au pied pour maintenir le chariot-dévidoir en place durant le processus d'enroulement.
- CONSEJO** Para mejorar la estabilidad al enrollar la manguera, utilice el bloqueo de pie para mantener el carro portamanguera fijo.

OPERATION:**MODE D'EMPLOI:****MODO DE EMPLEO:**

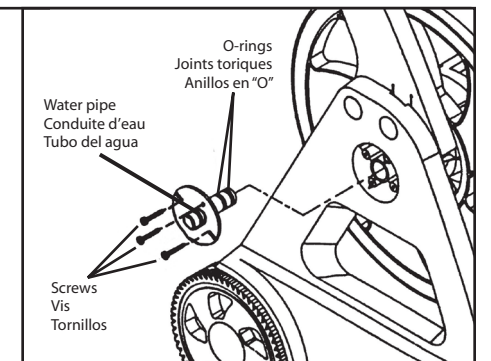
1. Turn water on at spigot; remove desired length of hose from unit and use for watering.
 1. Ouvrez l'eau au robinet; retirez de l'unité la longueur de tuyau désirée et utilisez-la pour arroser.
 1. Abra el grifo de agua y quite de la unidad, la longitud de manguera requerida y utilícela para regar.
2. Bring nozzle (not included) end of garden hose back to unit, turn water off at spigot and squeeze nozzle for few seconds to relieve pressure in hose.
 2. Rapportez l'extrémité du tuyau équipée de la buse (non incluse) vers l'unité, fermez l'eau au robinet et pincez la buse quelques instants pour relâcher la pression du tuyau.
 2. Regrese el extremo con boquilla (no incluida) de la manguera del jardín hacia la unidad, cierre el agua del grifo y presione la boquilla durante unos segundos para aliviar la presión en la manguera.
3. Repeat step 5 to rewind hose.
 3. Répétez l'étape 5 pour enrouler le tuyau.
 3. Repita el paso 5 para enrollar la manguera.

STORAGE:**RANGEMENT:****ALMACENAMIENTO:**

1. Turn water OFF at spigot and squeeze nozzle to relieve pressure inside unit when not in use.
 1. Fermez l'eau au robinet et pincez la buse pour relâcher la pression à l'intérieur de l'unité, lorsque celle-ci n'est pas en usage.
 1. Cierre el grifo de agua y presione la boquilla para aliviar la presión dentro de la unidad, cuando no la utilice.
2. Drain water from unit to prevent damage from freezing.
 2. Drainez l'eau de l'unité pour éviter tout dommage dû au gel.
 2. Drene el agua de la unidad para impedir daños debidos a temperaturas de congelamiento.
3. Store unit in dry place.
 3. Rangez l'unité dans un endroit sec.
 3. Guarde la unidad en un lugar seco.

MAINTENANCE:**RANGEMENT:****ALMACENAMIENTO:**

1. The water system assembly is pre-lubricated. The O-rings should be lubricated annually.
 1. L'ensemble du système d'eau est pré-lubrifié. Les joints toriques devraient être lubrifiés annuellement.
 1. El ensamble del sistema del agua es prelubricado. Debe lubricar los anillos "O" anualmente.
2. Lubricate the O-rings as follows:
 - a. Remove the three screws fastening the water pipe to the right base frame.
 - a. Retirez les trois vis fixant en place la conduite d'eau à la base droite de la structure.
 - a. Quite los tres tornillos que fijan en su lugar el tubo de agua sobre la base derecha de la estructura.
 2. Lubrifiez les joints toriques comme suit:
 - a. Pull the water pipe out of the right side frame, exposing the O-rings.
 - a. Retirez la conduite d'eau de la base droite de la structure, en exposant les joints toriques.
 - a. Quite el tubo de agua de la base derecha de la estructura, exponiendo los anillos "O".
 2. Lubricate the O-rings generously with grease or petroleum jelly and reassemble.
 2. Lubrifiez abondamment les joints toriques à l'aide de graisse ou de gelée de pétrole (vaseline) et procédez au réassemblage.
 2. Debe lubricar los anillos "O" como sigue:
 - a. Lubricate the O-rings generously with grease or petroleum jelly and reassemble.
 - a. Lubrifique los anillos "O" con bastante grasa o vaselina y vuelva a armar el ensamble.



3. Replace rubber washers on your garden hose and leader hose annually to prevent leaks.
3. Une fois l'an pour prévenir les fuites, remplacez les rondelles en caoutchouc de votre tuyau de jardin et de votre raccord dévidoir-robinet.
3. Anualmente para prevenir las fugas, reemplace las arandelas de caucho de la manguera del jardín y de la extensión de manguera.