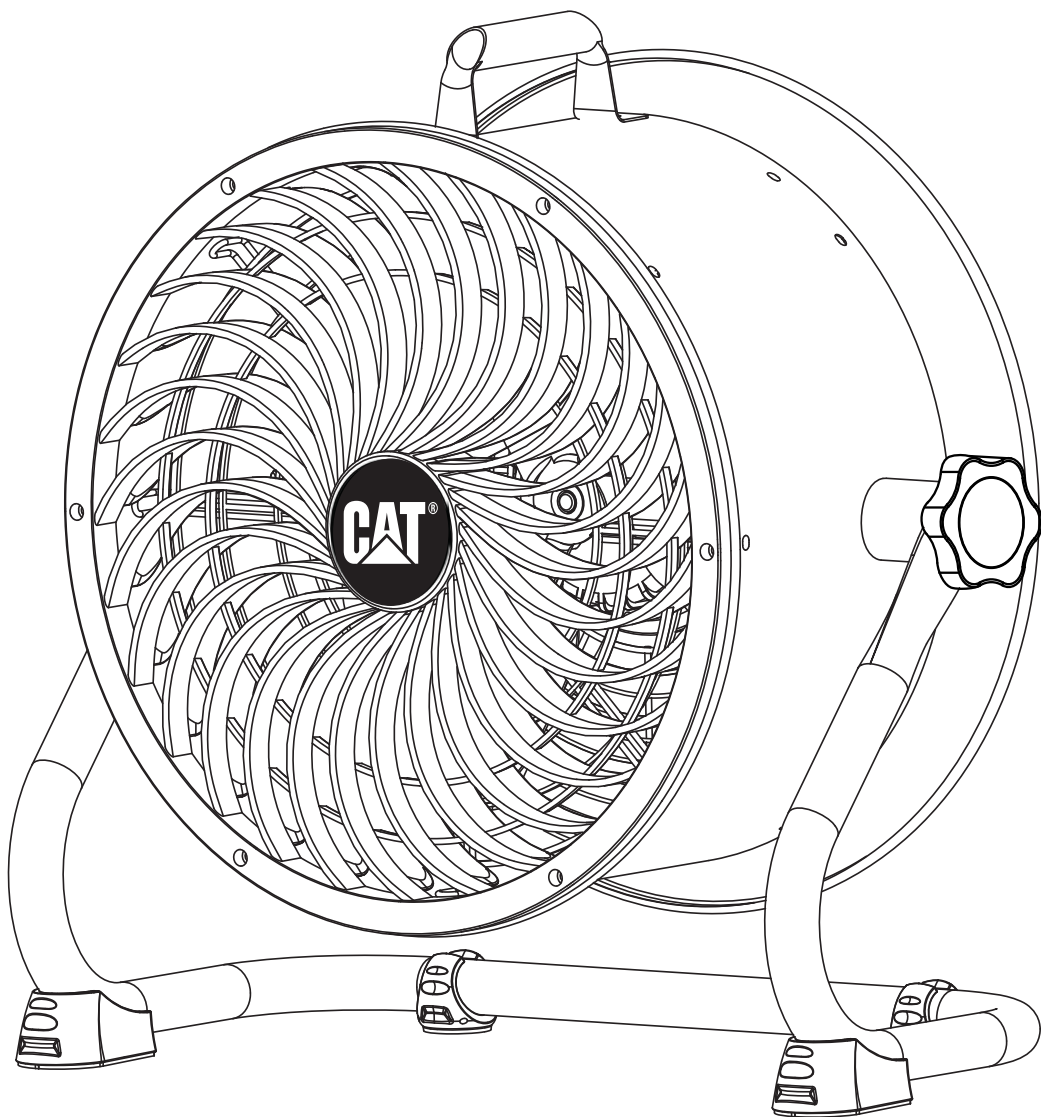


CATERPILLAR[®]

**14" HIGH VELOCITY
DRUM AIR CIRCULATOR
MODEL: HVD14AC
OWNER'S MANUAL**



READ AND SAVE THESE INSTRUCTIONS.

ASSEMBLY AND OPERATING INSTRUCTIONS

CAUTION:

Read and follow all instructions before operating fan.
DO NOT use fan if any part is damaged or missing.

WARNING:

To reduce the risk of fire or electrical shock, do not expose to water or rain. To reduce the risk of fire or electrical shock, do not use this fan with any solid state speed control device. This appliance has a 3-prong plug. To reduce the risk of electrical shock, this plug is intended to fit in an outlet only one way. If this does not fit the outlet, contact a qualified electrician. Do not attempt to bypass this procedure. If the supply cord is damaged, it must be replaced by the manufacturer, its service agent or similarly qualified person in order to avoid a hazard.

RULES FOR SAFE OPERATION:

- Never insert fingers or any other objects through the grille guard when fan is in operation.
- Disconnect the fan when moving from one location to another.
- Disconnect the fan when removing guards for cleaning.
- Be sure fan is on a stable, flat surface when in operation.
- **DO NOT** use fan in windows. Rain and moisture may create electrical hazard.

CAUTION: Do not alter the Fan's assembly.

WARNING: Be sure **FRONT** and **REAR GUARD** screw are completely screwed down in locking position before operation.

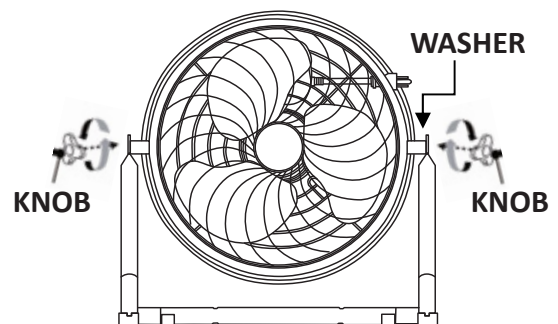
OPERATING INSTRUCTIONS

This fan comes fully assembled. No further assembly is needed.

TO ADJUST AIRFLOW UPWARD OR DOWNWARD: Tilt fan head to the desired angle. This high velocity fan can be used alone or in conjunction with air conditioning. Rotating the fan head upward serves to pull air from the floor and circulate it throughout the entire room. This fan comes fully assembled. No further assembly is needed.

How To Adjust Tilt

1. Use knob to loosen tilt nut by turning counterclockwise.
2. Adjust fan head to tilt you want.
3. Tighten the tilt nut by turning clockwise.



SPEED CONTROL

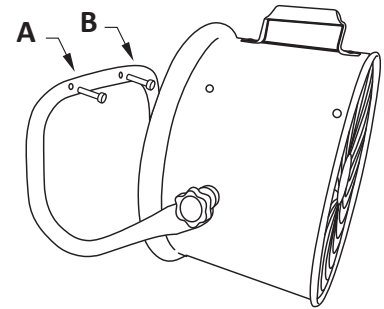
Rotate SWITCH to OFF (0), MAXIMUM (4), HIGH (3), MEDIUM (2) and LOW (1) speeds for respective air velocity. It is normal for the motor to feel warm to touch after continuous operation. This fan features a thermal cutoff that will automatically shut off should it overheat for any reason. If this happens, immediately unplug the fan from the outlet.

TO INSTALL AS WALL FAN (hardware not provided)

Secure the fan through the two holes in the stand with screws (A) and curved washers (B) on wall.

WARNING:

- Mount fan on a wooden wall only.
- To reduce the risk of electric shock and personal injury, ensure the location for all mounting is able to support this fan.
- This fan is recommended to be mounted by a qualified electrician.



CLEANING

WARNING: Unplug from electrical supply source before cleaning.

After servicing, any safety device (including grilles and blades) must be reinstalled or remounted as previously installed:

- Use soft damp cloth to clean. Then wipe with dry cloth.
- Do not use a cleaning solution that is harmful to paints or plastics.
- Do not bend the blades.
- The motor bearings are permanently sealed and do not require additional lubrication.

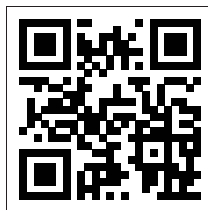
WARNING: This product is not intended for use by persons (including children with reduced physical, sensory or mental capabilities, or lack of experience and knowledge, unless they have been given supervision or instruction concerning use of the product by a person responsible for their safety. Children should be supervised to ensure that they do not play with the product. If the supply cord is damaged, it must be replaced by the manufacturer, its service agent or similarly qualified persons in order to avoid a hazard.

3-YEAR LIMITED WARRANTY

The manufacturer warrants this product to be free from manufacturing defects in material and workmanship under normal use for a period of three (3) years after the date of purchase by the original purchaser. To obtain warranty service, you must present a copy the receipt as proof of purchase. This warranty does not cover transit damages. This warranty does not apply to damages from accident, faulty installation, misuse, abuse, alteration of any kind of fan or where the connected voltage is more than 5% above the nameplate voltage. This warranty does not apply to the finish on any portion of the product. Servicing performed by unauthorized persons shall render the warranty invalid.

Some states do not allow the limitation or exclusion of certain damages. Therefore, these limitations and exclusions may not apply to you. This warranty gives the consumer specific legal rights. You may have other rights that vary from state to state.

For warranty service contact Customer Service at
1-888-372-8518, 7:00 a.m. - 4:00 p.m., PST, Monday - Friday
or email us at: customerservice@catwarranty.com

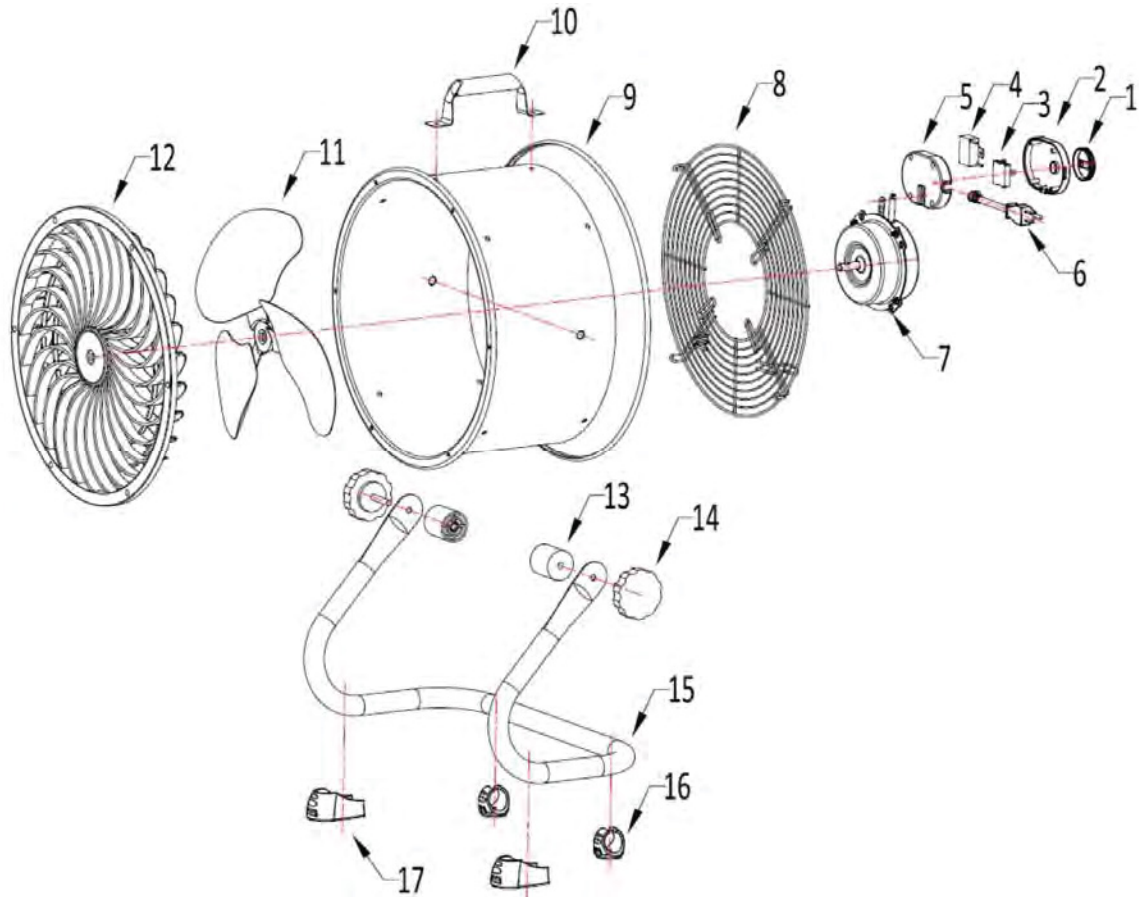


Now you can register your warranty online by going to www.catfan.info.



USING YOUR SMARTPHONE CAMERA
HOVERING OVER THE QR CODE A
LINK WILL POP-UP DIRECTING YOU
TO OUR WARRANTY FORM PAGE.

NO.	PART NAME	NO.	PART NAME
1	KNOB	10	HANDLE
2	SWITCH BOX	11	BLADE
3	SWITCH	12	FRONT GRILL
4	CAPACITOR	13	WASHER
5	SWITCH BOX	14	KNOB
6	POWER CORD	15	BASE
7	MOTOR	16	FOOT GRAIN(BACK)
8	REAR GRILL	17	FOOT GRAIN(FRONT)
9	DRUM		

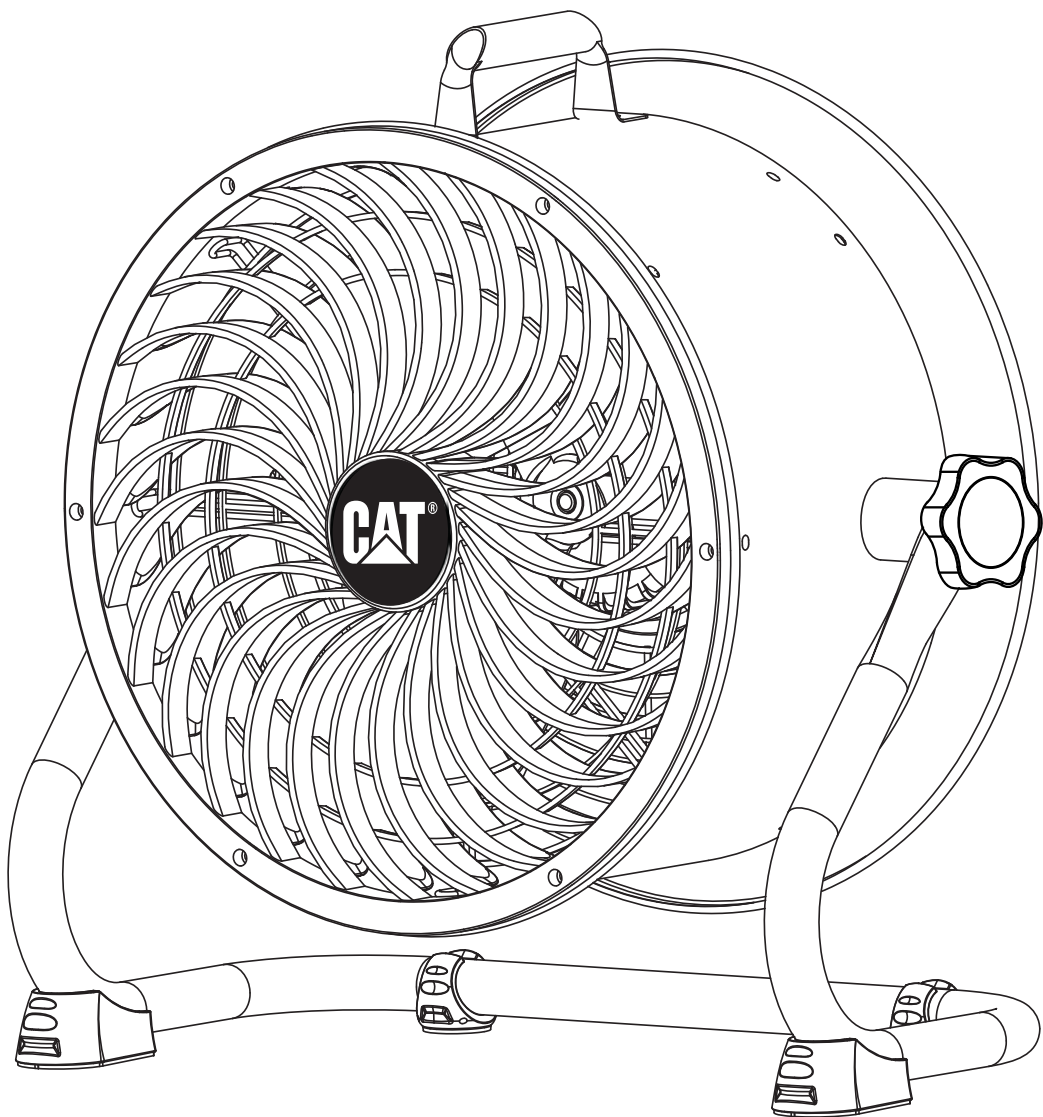


www.cat.com / www.caterpillar.com

© 2025 Caterpillar. All Rights Reserved. CAT, CATERPILLAR, LET'S DO THE WORK, their respective logos, "Caterpillar Corporate Yellow", the "Power Edge" and Cat "Modern Hex" trade dress as well as corporate and product identity used herein, are trademarks of Caterpillar and may not be used without permission. Orient Fan Co., a licensee of Caterpillar Inc.

CATERPILLAR®

**14" CIRCULATEUR D'AIR À HAUTE VITESSE
MODÈLE : HVD14AC
MANUEL DU PROPRIÉTAIRE**



LISEZ ET CONSERVEZ CES INSTRUCTIONS.

INSTRUCTIONS D'ASSEMBLAGE ET DE FONCTIONNEMENT

ATTENTION :

Lisez et suivez toutes les instructions avant d'utiliser le ventilateur.
N'utilisez PAS le ventilateur si une pièce est endommagée ou manquante.

AVERTISSEMENT :

Pour réduire le risque d'incendie ou de choc électrique, ne pas exposer à l'eau ou à la pluie. Pour réduire le risque d'incendie ou de choc électrique, ne pas utiliser ce ventilateur avec un dispositif de contrôle de vitesse à état solide. Cet appareil est équipé d'une fiche à 3 broches. Pour réduire le risque de choc électrique, cette fiche doit être insérée dans une prise de manière spécifique. Si cela ne correspond pas à la prise, contactez un électricien qualifié. N'essayez pas de contourner cette procédure. Si le cordon d'alimentation est endommagé, il doit être remplacé par le fabricant, son agent de service ou une personne qualifiée afin d'éviter tout danger.

RÈGLES POUR UNE UTILISATION SÉCURISÉE :

- Ne jamais insérer les doigts ou d'autres objets à travers la grille de protection lorsque le ventilateur est en fonctionnement.
- Débranchez le ventilateur lors du déplacement d'un endroit à un autre.
- Débranchez le ventilateur lors du retrait des protections pour le nettoyage.
- Assurez-vous que le ventilateur est sur une surface stable et plane lorsqu'il est en fonctionnement.
- N'utilisez PAS le ventilateur dans les fenêtres. La pluie et l'humidité peuvent créer un danger électrique.

ATTENTION : Ne modifiez pas l'assemblage du ventilateur.

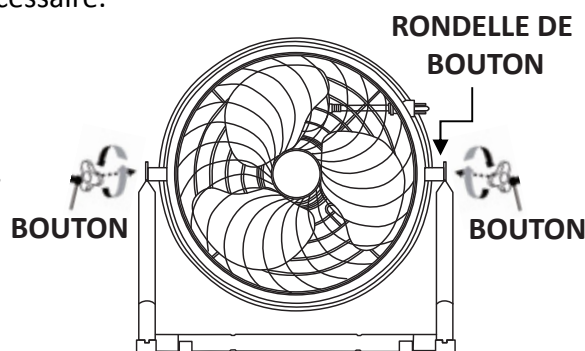
AVERTISSEMENT : Assurez-vous que les vis des protections avant et arrière sont complètement serrées en position de verrouillage avant le fonctionnement.

INSTRUCTIONS DE FONCTIONNEMENT

Ce ventilateur est entièrement assemblé. Aucun assemblage supplémentaire n'est nécessaire. **POUR RÉGLER LE FLUX D'AIR VERS LE HAUT OU VERS LE BAS :** Inclinez la tête du ventilateur à l'angle désiré. Ce ventilateur à haute vitesse peut être utilisé seul ou en conjonction avec la climatisation. Faire pivoter la tête du ventilateur vers le haut permet de tirer l'air du sol et de le faire circuler dans toute la pièce. Ce ventilateur est entièrement assemblé. Aucun assemblage supplémentaire n'est nécessaire.

Comment régler l'inclinaison :

1. Utilisez le bouton pour desserrer l'écrou d'inclinaison en tournant dans le sens inverse des aiguilles d'une montre.
2. Réglez la tête du ventilateur à l'inclinaison souhaitée.
3. Serrez l'écrou d'inclinaison en tournant dans le sens des aiguilles d'une montre.



RÉGLAGE DE LA VITESSE

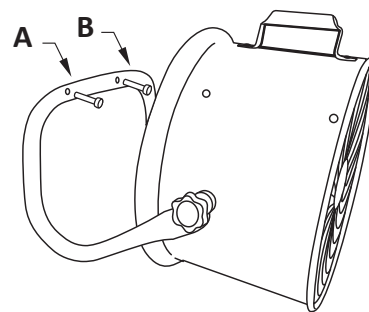
Tournez l'INTERRUPTEUR sur OFF (0), MAXIMUM (4), HIGH (3), MEDIUM (2) et LOW (1) pour les vitesses d'air respectives. Il est normal que le moteur soit chaud au toucher après une utilisation continue. Ce ventilateur dispose d'un dispositif de coupure thermique qui s'éteindra automatiquement en cas de surchauffe. Si cela se produit, débranchez immédiatement le ventilateur de la prise.

INSTALLATION COMME VENTILATEUR MURAL (matériel non fourni)

Fixez le ventilateur à travers les deux trous du support avec des vis (A) et des rondelles incurvées (B) sur le mur.

AVERTISSEMENT :

- Montez le ventilateur uniquement sur un mur en bois.
- Pour réduire le risque de choc électrique et de blessures, assurez-vous que l'emplacement de toutes les fixations peut supporter ce ventilateur.
- Il est recommandé que ce ventilateur soit monté par un électricien qualifié.



NETTOYAGE

AVERTISSEMENT : Débranchez de la source d'alimentation électrique avant de nettoyer.

Après l'entretien, tout dispositif de sécurité (y compris les grilles et les pales) doit être réinstallé ou remonté comme précédemment installé :

- Utilisez un chiffon doux et humide pour nettoyer. Puis essuyez avec un chiffon sec.
- N'utilisez pas de solution de nettoyage nocive pour les peintures ou les plastiques.
- Ne pliez pas les pales.
- Les roulements du moteur sont scellés en permanence et ne nécessitent pas de lubrification supplémentaire.

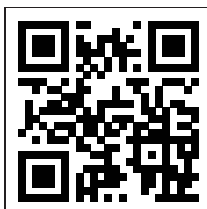
AVERTISSEMENT : Ce produit n'est pas destiné à être utilisé par des personnes (y compris les enfants) ayant des capacités physiques, sensorielles ou mentales réduites, ou un manque d'expérience et de connaissances, sauf si elles ont été supervisées ou instruites concernant l'utilisation du produit par une personne responsable de leur sécurité. Les enfants doivent être surveillés pour s'assurer qu'ils ne jouent pas avec le produit. Si le cordon d'alimentation est endommagé, il doit être remplacé par le fabricant, son agent de service ou une personne qualifiée afin d'éviter tout danger.

GARANTIE LIMITÉE DE 3 ANS

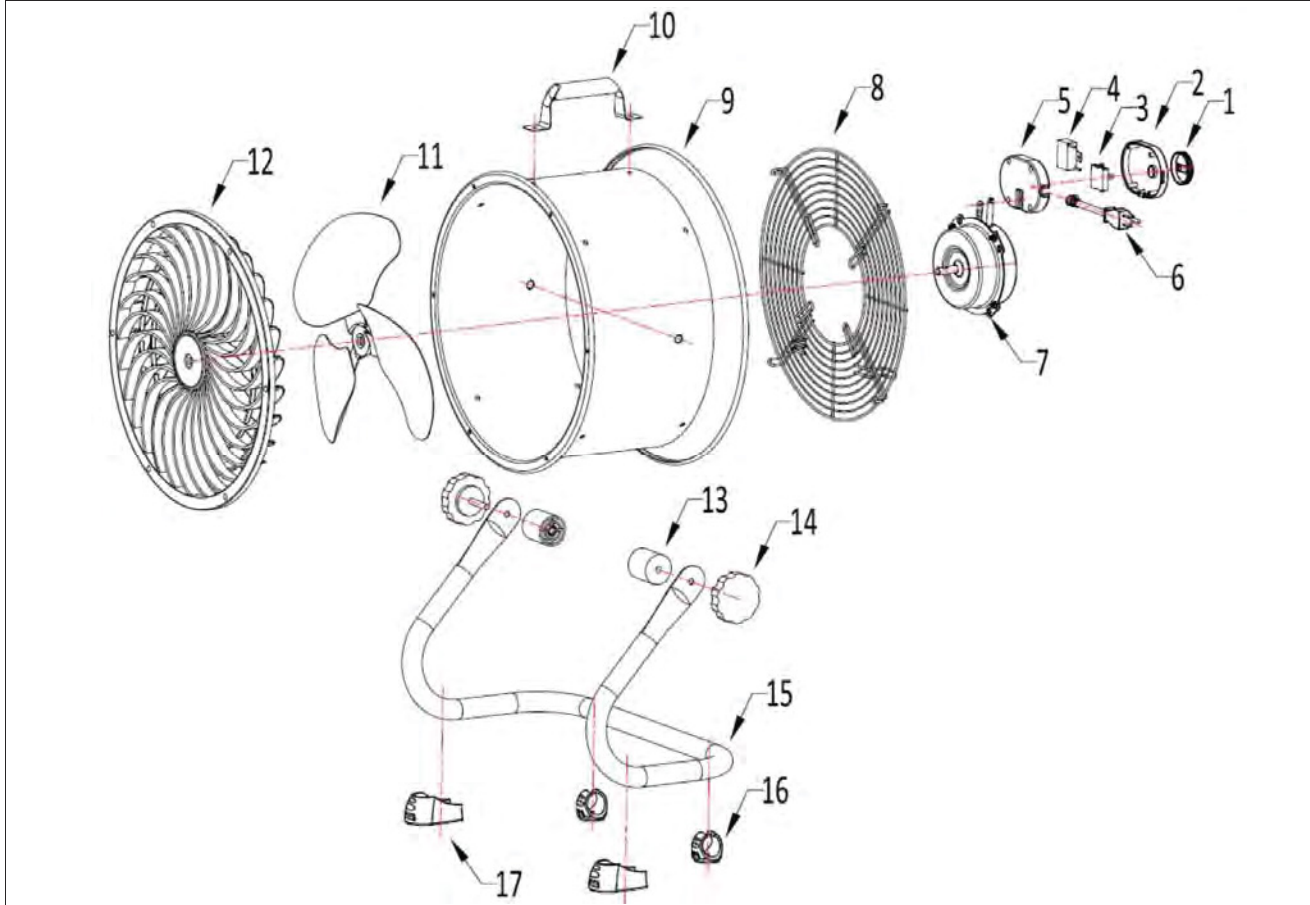
Le fabricant garantit que ce produit est exempt de défauts de fabrication en termes de matériaux et de fabrication dans des conditions normales d'utilisation pendant une période de trois (3) ans à compter de la date d'achat par l'acheteur initial. Pour obtenir le service de garantie, vous devez présenter une copie du reçu comme preuve d'achat. Cette garantie ne couvre pas les dommages de transport. Cette garantie ne s'applique pas aux dommages causés par un accident, une installation défectueuse, une mauvaise utilisation, des abus, une altération quelconque du ventilateur ou lorsque la tension connectée est supérieure de plus de 5 % à la tension nominale. Cette garantie ne s'applique pas à la finition de toute partie du produit. L'entretien effectué par des personnes non autorisées rendra la garantie invalide.

Certaines juridictions n'autorisent pas la limitation ou l'exclusion de certains dommages. Par conséquent, ces limitations et exclusions peuvent ne pas s'appliquer à vous. Cette garantie confère au consommateur des droits légaux spécifiques. Vous pouvez avoir d'autres droits qui varient d'un État à l'autre.

Pour le service de garantie, contactez le service clientèle au
1-888-372-8518, de 7 h 00 à 16 h 00, PST, du lundi au vendredi
ou envoyez-nous un e-mail à : customerservice@catwarranty.com



NO.	NOM DE LA PIÈCE	NO.	NOM DE LA PIÈCE
1	BOUTON	10	POIGNÉE
2	BOÎTIER D'INTERRUPTEUR	11	PALE
3	INTERRUPTEUR	12	GRILLE AVANT
4	CONDENSATEUR	13	RONDELLE
5	BOÎTIER D'INTERRUPTEUR	14	BOUTON
6	CORDON D'ALIMENTATION	15	BASE
7	MOTEUR	16	PIED (ARRIÈRE)
8	GRILLE ARRIÈRE	17	PIED (AVANT)
9	TAMBOUR		



www.cat.com / www.caterpillar.com

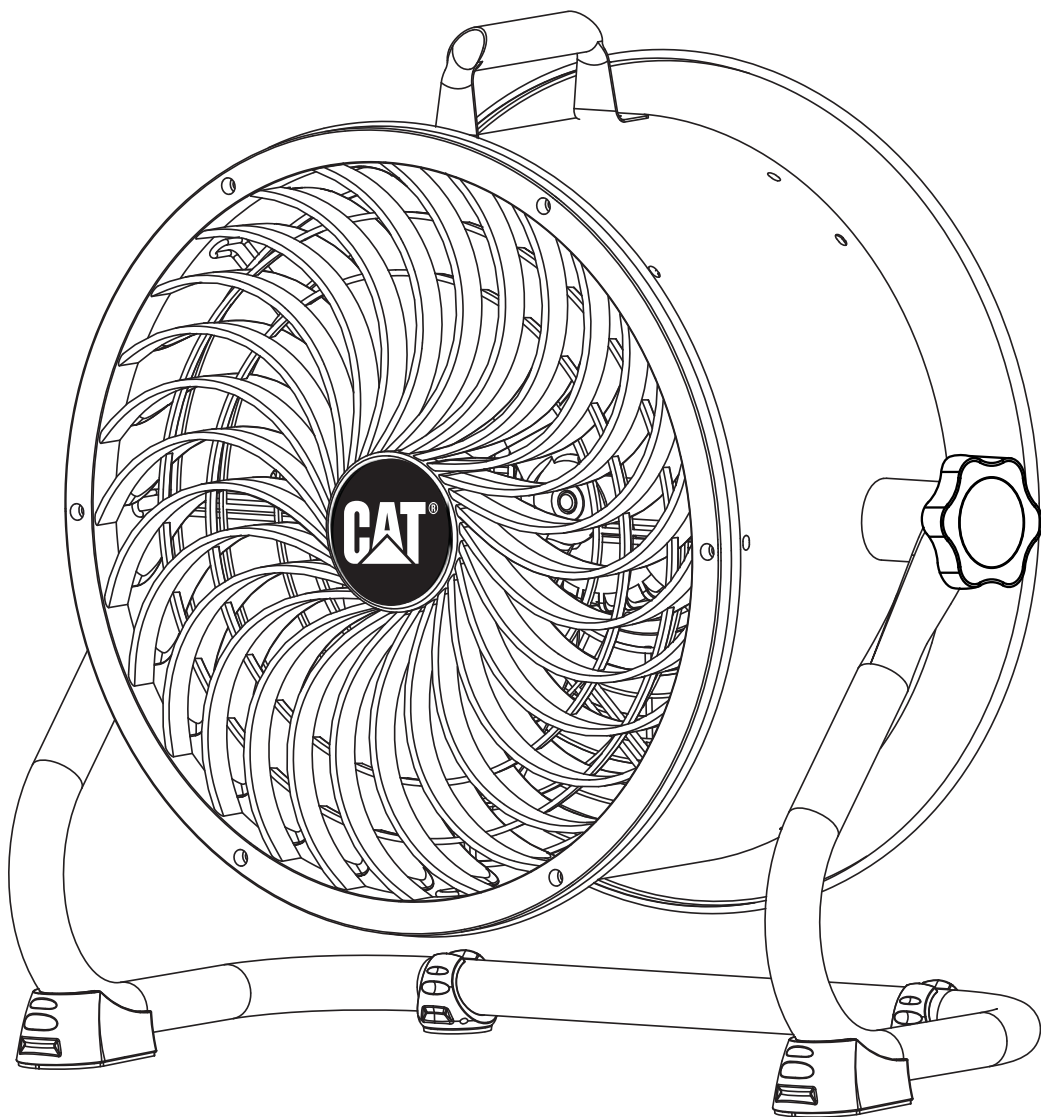
© 2025 Caterpillar. Tous droits réservés. CAT, CATERPILLAR, LET'S DO THE WORK, leurs logos respectifs, "Jaune Corporate Caterpillar", le "Power Edge" et la tenue commerciale "Modern Hex" de Cat, ainsi que l'identité corporative et produit utilisée ici, sont des marques déposées de Caterpillar et ne peuvent être utilisés sans permission.

Orient Fan Co., une licenciée de Caterpillar Inc.



CATERPILLAR®

**CIRCULADOR DE AIRE DE TAMBOR
DE ALTA VELOCIDAD DE 14"
MODELO: HVD14AC
MANUAL DEL PROPIETARIO**



LEA Y GUARDE ESTAS INSTRUCCIONES.

INSTRUCCIONES DE MONTAJE Y FUNCIONAMIENTO

PRECAUCIÓN:

Lea y siga todas las instrucciones antes de operar el ventilador.
NO use el ventilador si alguna parte está dañada o falta.

ADVERTENCIA:

Para reducir el riesgo de incendio o descarga eléctrica, no exponga el ventilador al agua o la lluvia. Para reducir el riesgo de incendio o descarga eléctrica, no use este ventilador con ningún dispositivo de control de velocidad de estado sólido. Este aparato tiene un enchufe de 3 clavijas. Para reducir el riesgo de descarga eléctrica, este enchufe está diseñado para encajar en una toma de corriente de una sola manera. Si no encaja en la toma, contacte a un electricista calificado. No intente evitar este procedimiento. Si el cable de alimentación está dañado, debe ser reemplazado por el fabricante, su agente de servicio o una persona calificada para evitar peligros.

REGLAS PARA UNA OPERACIÓN SEGURA:

- Nunca inserte los dedos u otros objetos a través de la rejilla de protección cuando el ventilador esté en funcionamiento.
- Desconecte el ventilador al moverlo de un lugar a otro.
- Desconecte el ventilador al quitar las protecciones para la limpieza.
- Asegúrese de que el ventilador esté en una superficie estable y plana cuando esté en funcionamiento.
- NO use el ventilador en las ventanas. La lluvia y la humedad pueden crear un peligro eléctrico.

PRECAUCIÓN: No altere el montaje del ventilador.

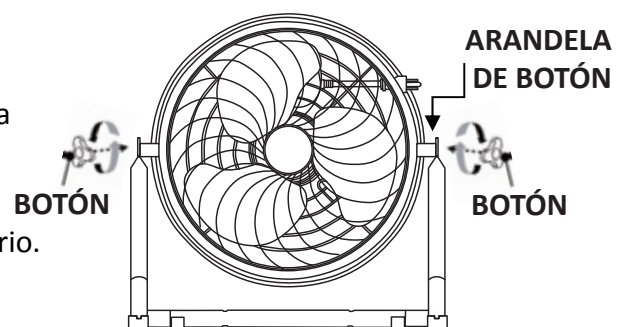
ADVERTENCIA: Asegúrese de que los tornillos de las protecciones DELANTERA y TRASERA estén completamente apretados en la posición de bloqueo antes de la operación.

INSTRUCCIONES DE FUNCIONAMIENTO

Este ventilador viene completamente ensamblado. No se necesita ensamblaje adicional. **PARA AJUSTAR EL FLUJO DE AIRE HACIA ARRIBA O HACIA ABAJO:** Incline la cabeza del ventilador al ángulo deseado. Este ventilador de alta velocidad puede usarse solo o junto con el aire acondicionado. Girar la cabeza del ventilador hacia arriba sirve para extraer el aire del suelo y circularlo por toda la habitación. Este ventilador viene completamente ensamblado. No se necesita ensamblaje adicional.

Cómo ajustar la inclinación:

1. Use el botón para aflojar la tuerca de inclinación girándola en sentido antihorario.
2. Ajuste la cabeza del ventilador a la inclinación deseada.
3. Apriete la tuerca de inclinación girándola en sentido horario.



CONTROL DE VELOCIDAD

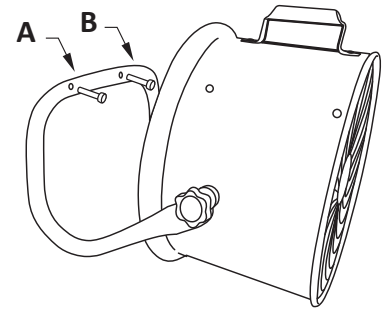
Gire el INTERRUPTOR a APAGADO (0), MÁXIMO (4), ALTO (3), MEDIO (2) y BAJO (1) para las velocidades de aire respectivas. Es normal que el motor se sienta caliente al tacto después de un funcionamiento continuo. Este ventilador cuenta con un interruptor térmico que se apagará automáticamente en caso de sobrecalentamiento. Si esto ocurre, desenchufe inmediatamente el ventilador de la toma.

PARA INSTALAR COMO VENTILADOR DE PARED (hardware no incluido)

Asegure el ventilador a través de los dos agujeros en el soporte con tornillos (A) y arandelas curvas (B) en la pared.

ADVERTENCIA:

- Monte el ventilador solo en una pared de madera.
- Para reducir el riesgo de descarga eléctrica y lesiones personales, asegúrese de que el lugar de montaje soporte este ventilador.
- Se recomienda que este ventilador sea montado por un electricista calificado.



LIMPIEZA

ADVERTENCIA: Desenchufe de la fuente de alimentación eléctrica antes de limpiar.

Después del mantenimiento, cualquier dispositivo de seguridad (incluidas las rejillas y las palas) debe reinstalarse o remontarse como se instaló anteriormente:

- Use un paño suave y húmedo para limpiar. Luego limpie con un paño seco.
- No use una solución de limpieza que sea dañina para las pinturas o plásticos.
- No doble las palas.
- Los cojinetes del motor están sellados permanentemente y no requieren lubricación adicional.

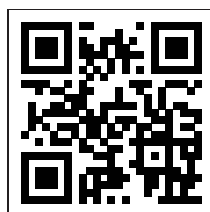
ADVERTENCIA: Este producto no está destinado a ser utilizado por personas (incluidos los niños) con capacidades físicas, sensoriales o mentales reducidas, o falta de experiencia y conocimiento, a menos que hayan sido supervisadas o instruidas sobre el uso del producto por una persona responsable de su seguridad. Los niños deben ser supervisados para asegurarse de que no jueguen con el producto. Si el cable de alimentación está dañado, debe ser reemplazado por el fabricante, su agente de servicio o una persona calificada para evitar peligros.

GARANTÍA LIMITADA DE 3 AÑOS

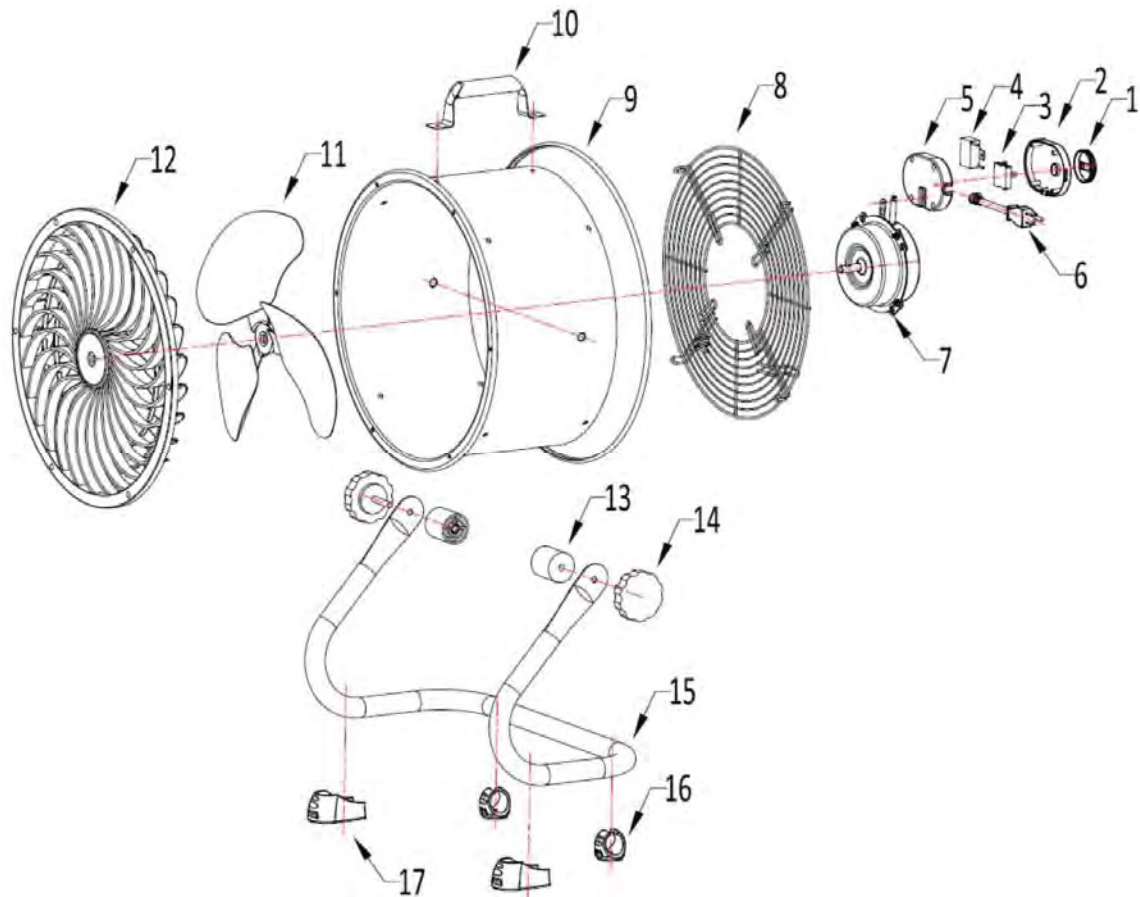
El fabricante garantiza que este producto está libre de defectos de fabricación en materiales y mano de obra bajo condiciones normales de uso durante un período de tres (3) años a partir de la fecha de compra por parte del comprador original. Para obtener el servicio de garantía, debe presentar una copia del recibo como comprobante de compra. Esta garantía no cubre los daños de transporte. Esta garantía no se aplica a daños por accidente, instalación defectuosa, uso indebido, abuso, alteración de cualquier tipo del ventilador o cuando el voltaje conectado sea más del 5% superior al voltaje nominal. Esta garantía no se aplica al acabado de ninguna parte del producto. El servicio realizado por personas no autorizadas invalidará la garantía.

Algunos estados no permiten la limitación o exclusión de ciertos daños. Por lo tanto, estas limitaciones y exclusiones pueden no aplicarse a usted. Esta garantía otorga al consumidor derechos legales específicos. Usted puede tener otros derechos que varían de un estado a otro.

Para el servicio de garantía, contacte al Servicio al Cliente al
1-888-372-8518, de 7:00 a.m. a 4:00 p.m., PST, de lunes a viernes
o envíenos un correo electrónico a: customerservice@catwarranty.com



NO.	NOMBRE DE LA PIEZA	NO.	NOMBRE DE LA PIEZA
1	BOTÓN	10	ASA
2	CAJA DE INTERRUPTORES	11	PALA
3	INTERRUPTOR	12	REJILLA DELANTERA
4	CONDENSADOR	13	ARANDELA
5	CAJA DE INTERRUPTORES	14	BOTÓN
6	CABLE DE ALIMENTACIÓN	15	BASE
7	MOTOR	16	PATÍN (TRASERO)
8	REJILLA TRASERA	17	PATÍN (DELANTERO)
9	TAMBOR		



www.cat.com / www.caterpillar.com

© 2025 Caterpillar. Todos los derechos reservados. CAT, CATERPILLAR, LET'S DO THE WORK, sus respectivos logotipos, "Amarillo Corporativo Caterpillar", el "Power Edge" y el diseño comercial "Modern Hex" de Cat, así como la identidad corporativa y de productos utilizados aquí, son marcas registradas de Caterpillar y no pueden ser utilizadas sin permiso.

Orient Fan Co., una licenciataria de Caterpillar Inc.