



JOHN DEERE

INSTALLATION INSTRUCTIONS

60 Lb. Push Spreader

3-431

11/14/2024

LP87799

Introduction

Using Your Operator's Manual

Read this entire operator's manual, especially the safety information, before operating.

This manual is an important part of your machine. Keep all manuals in a convenient location so they can be accessed easily.

Use the safety and operating information in the attachment operator's manual, along with the machine operator's manual, to operate and service the attachment safely and correctly.

The Assembly and Installation sections of this manual provide information to assemble the spreader. Use the Service section to make any needed adjustments and routine service to your attachment.

If you have any questions or concerns with the assembly, installation, or operation of this attachment, see your local John Deere dealer.

Table of Contents

Introduction	2
Safety	3
Parts Diagram	4
Assembly	6
Operation	8
Maintenance	9
Storing	9
Warranty	9
Spanish	10-12
French	13-15

Safety

Read Safety in Machine Operator's Manual

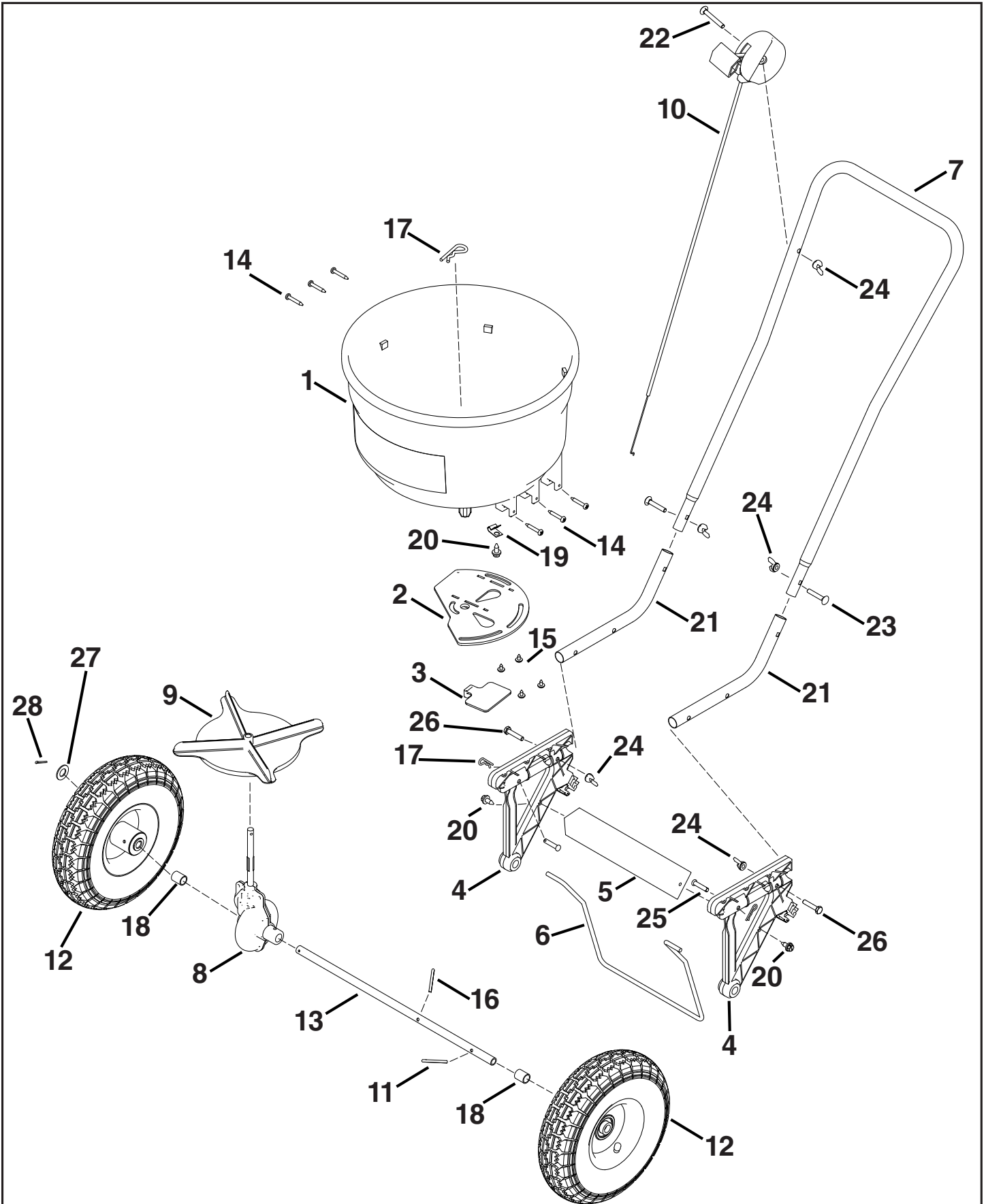
Read the general safety operating precautions in your machine operator's manual for additional safety information.

1. Read the information on the chemical package for instructions and cautions on handling and applying.
2. Wear eye and hand protection when handling and when applying lawn or garden chemicals.
3. Never allow children to operate the vehicle or spreader.

Practice Safe Maintenance

- Only qualified, trained adults should service this machine.
- Understand service procedure before doing work. Keep area clean and dry.
- Keep hands, feet, clothing, jewelry, and long hair away from any moving parts, to prevent them from getting caught.
- Keep all parts in good condition and properly installed. Fix damage immediately. Replace worn or broken parts. Replace all worn or damaged safety and instruction decals.
- Check all hardware at frequent intervals to be sure the equipment is in safe working condition.

Parts Diagram



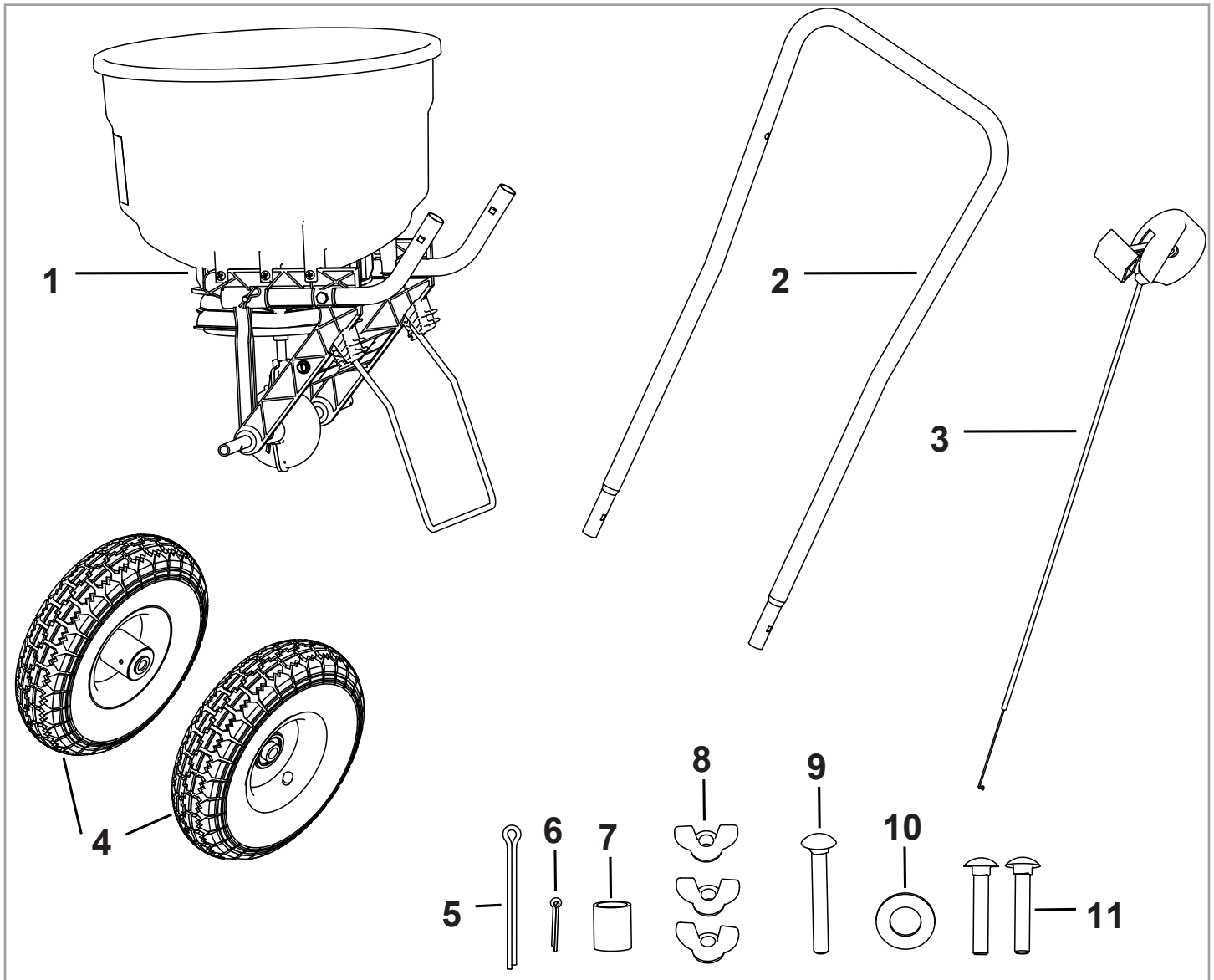
Parts Diagram

REF	QTY	PART NO	DESCRIPTION
1	1	2-3-001	HOPPER, 60 LB. ROUND GREEN
2	1	2-4	GATE, HOPPER 60 LB.
3	1	2-5	DOOR, SLIDE
4	2	2-6	LEG
5	1	2-7	BRACE, FRAME
6	1	2-8	WIREFORM, KICKSTAND
7	1	2-9	TUBE, HANDLE
8	1	6-3	ASS'Y, GEARBOX
9	1	45504	IMPELLER
10	1	2-11	CONTROL, CABLE ASS'Y
11	1	47063	PIN, COTTER 5/32 X 2
12	2	45702Y	WHEEL & TIRE ASS'Y 4.10/3.5-4, YELLOW
13	1	2-1180	AXLE, 1/2" OD
14	6	4-2	SCREW, 10-16 X 1-1/2
15	4	4-3	SCREW, #8 X 3/8 PMT #8
16	1	41631	PIN, COTTER 5/32 X 1-1/4
17	3	HA3090	PIN, HAIR COTTER 1-1/8
18	2	45705	SPACER
19	1	41196	CLAMP, 7/32
20	3	41622	SCREW, HEX 1/4-14 X 5/8
21	2	2-80	TUBE, LOWER FRAME
22	1	45165	BOLT, CARR 1/4-20 X 2
23	2	46000	BOLT, CARR 1/4-20 X 1-1/2
24	5	47141	NUT, WING 1/4-20
25	2	48365	PIN, CLEVIS 1/4 X 1.11
26	2	1509-90	BOLT, HEX 1/4-20 X 1-1/4
27	1	R19171616	WASHER
28	1	44101	PIN, COTTER 3/32 X 3/4
-	1	3-431	MANUAL, OWNER'S

Assembly

Identify Parts and Assemble

60 Lb. Push Spreader



Ref	Part #	Description	Qty
1	—	Spreader Base Unit	1
2	2-9	Handle Tube	1
3	2-11	Control Cable Assembly	1
4	45702Y	Wheels	2
5	47063	5/32 x 2 Cotter Pin	1
6	44101	3/32 x 3/4 Cotter Pin	1
7	45705	Spacer	2
8	47141	1/4 Nylon Wing Nut	3
9	45165	1/4 x 2 Carriage Bolt	1
10	R19171616	Washer	1
11	46000	1/4 x 1-1/2 Carriage Bolt	2

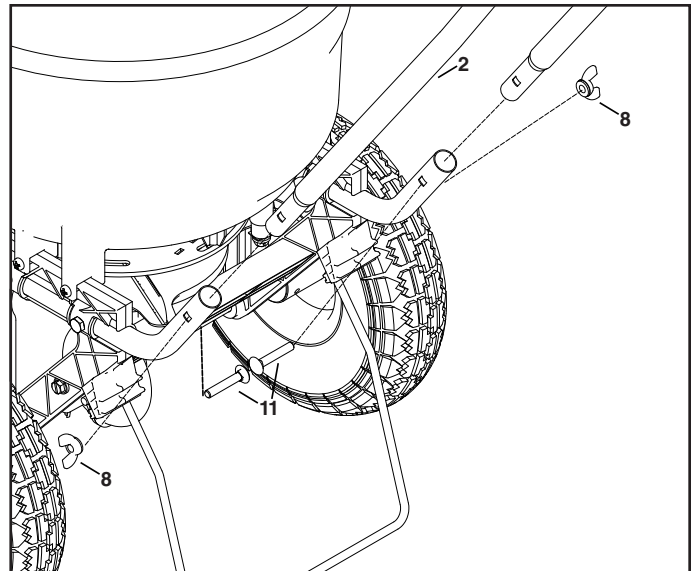
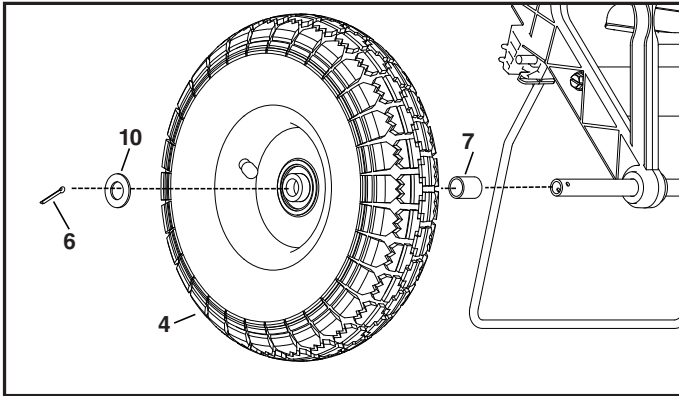
Assembly

Step 1

1. Install a spacer (7), wheel & tire assembly (4), washer (10), and a 3/32 x 3/4 cotter pin (6) onto the right side axle.

NOTE: Make sure the valve stem is facing outwards.

2. Split the ends of the cotter pin (6).



Step 4

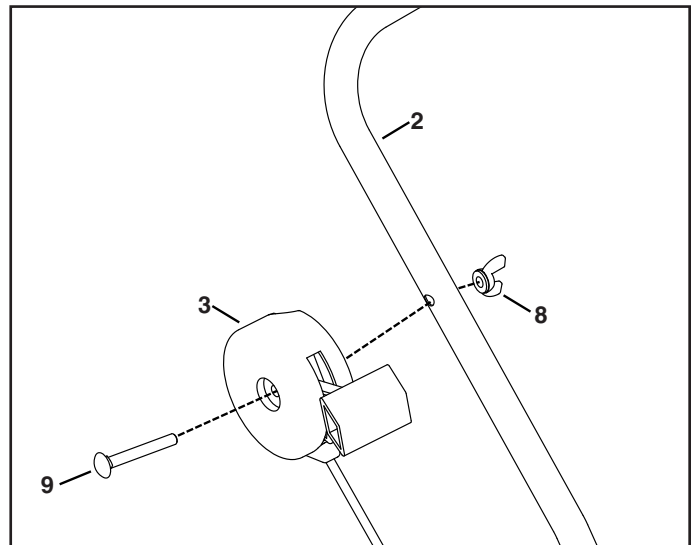
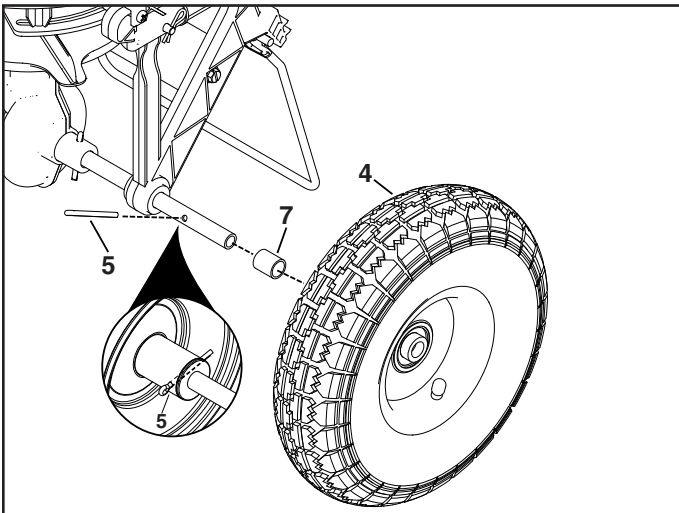
1. Attach the control cable assembly (3) to the right side of handle tube (2) using a 1/4 x 2 carriage bolt (9) and a 1/4 wing nut (8).

Step 2

1. Install a spacer (7) and wheel & tire assembly (4) onto the left side axle.

NOTE: Make sure the valve stem is facing outwards.

2. Line up the holes on the wheel & tire assembly (4) with the hole on the axle.
3. Then insert a 5/32 x 2 cotter pin (5) in the hole all the way through the tire and axle.
4. Split the ends of the cotter pin (5).



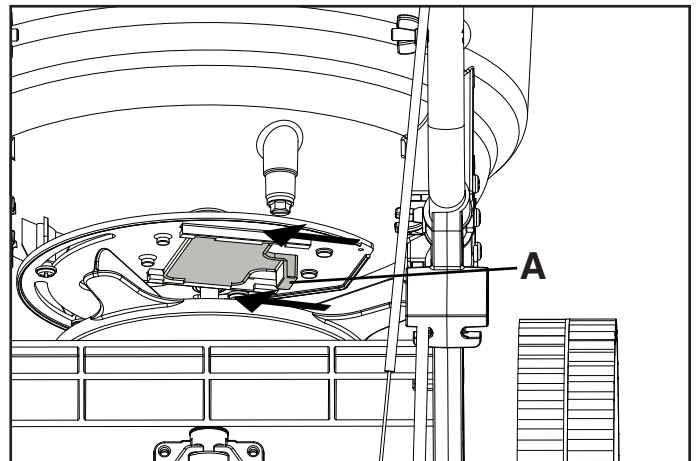
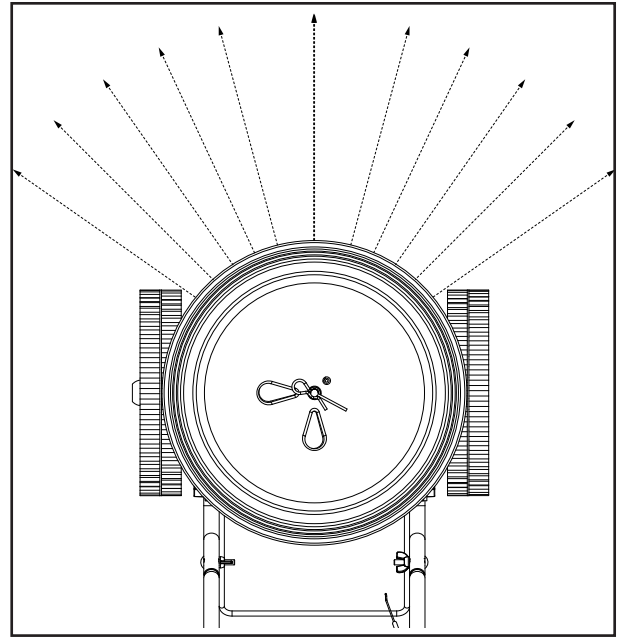
Step 3

1. Attach the handle tube (2) to the spreader assembly using two 1/4 x 1-1/2 carriage bolts (11) and two 1/4 wing nuts (8).

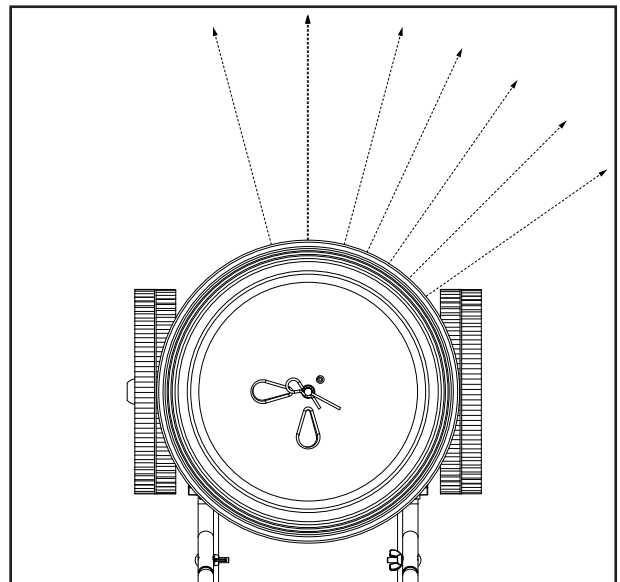
Operation

Do not use powdered lawn chemicals. They do not give a satisfactory or consistent broadcast pattern.

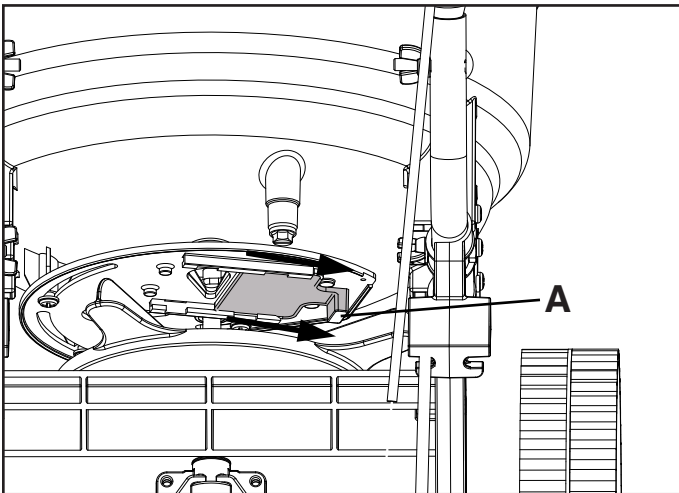
1. Estimate the size of the area to be covered and calculate the amount of material required.
2. Make sure the control lever is in the "OFF" position.
3. Fill the hopper, breaking up any lumpy product.
4. Start the spreader in motion and then pull the control lever forward against the adjustable stop to the "ON" position.
5. Always move the control lever to the "OFF" position before turning or stopping.
6. To ensure uniform coverage, make each pass so that the broadcast pattern slightly overlaps the pattern from the previous pass. The approximate broadcast widths for different materials are shown in the application chart on this page.
7. For rectangular areas, make two passes across the short ends to create turning areas. For non-rectangular areas, make two passes around the entire border.
8. When broadcasting weed control fertilizers, make sure the broadcast pattern does not hit evergreen trees, flowers or shrubs.



1. For limited spread width move the slide door (A) towards the center of the spreader as shown above.



Spread Width Adjustment



1. For full spread width move the slide door (A) away from the center of the spreader as shown above.



Maintenance

1. Oil the free spinning wheel once a year or more often as needed.
2. Before each use make a thorough visual check of the spreader for any bolts and nuts which may have loosened. Retighten any loose bolts and nuts.
3. Make sure the tires are adequately inflated. Do not inflate beyond the maximum pressure printed on the tire.



WARNING: Over-inflated tires can explode, causing serious injury. To avoid injury, NEVER inflate tires beyond the maximum pressure printed on the sidewall of the tire. ALWAYS use a hand pump to safely inflate tires.

Storing

1. Empty the spreader after each use, storing left over material in its original bag.
2. Rinse the inside of the hopper and the exterior of the spreader and dry off before storing.
3. Store in a clean, dry area.

Warranty

Limited Warranty for New John Deere Licensed Products

Agri-Fab's 60 lb. Push Spreaders are guaranteed to be free from defects in material and workmanship from the date of purchase for 2 years residential use, 90 day commercial use, provided that the purchaser properly assembles, installs, uses and maintains the products in accordance with this manual.

Purchaser's failure to adhere to such requirements will void the warranty. To the extent permitted by applicable law, all other warranties, representations, obligations and conditions, expressed or implied, including but not limited to implied warranties of merchantability, fitness for any particular purpose and non-infringement, are hereby disclaimed and excluded. Any product which does not meet warranty shall, as purchaser's sole and exclusive remedy, be repaired or replaced by Agri-Fab. This warranty is non-transferable.

In addition, our warranty does not cover:

- Loss or consequential, incidental or special damages of any kind.

Introducción

Uso del manual del operador

Lea todo este manual del operador, especialmente la información de seguridad, antes de operar.

Este manual es una parte importante de la máquina. Mantenga todos los manuales en una ubicación conveniente donde se tenga acceso a ellos fácilmente.

Utilice la información de seguridad y operación del manual del operador del acoplamiento, junto con el manual del operador de la máquina, para operar y mantener el acoplamiento de manera segura y correcta.

Las secciones de montaje e instalación de este manual ofrecen información para montar el esparcidor. Utilice la sección Servicio para realizar los ajustes necesarios y el mantenimiento de rutina al acoplamiento.

Si tiene alguna pregunta o inquietud sobre el montaje, la instalación o la operación de este acoplamiento, consulte con su distribuidor local de John Deere.

Contenido

Introducción	10
Seguridad	10
Montaje	11
Operación	11
Mantenimiento	12
Almacenamiento	12
Garantía	12

Seguridad

Lea la sección Seguridad en el manual del operador de la máquina

Lea las precauciones generales de seguridad operativa en el manual del operador de la máquina para obtener información adicional sobre la seguridad.

1. Lea la información en el paquete de productos químicos para conocer las instrucciones y las precauciones sobre la manipulación y aplicación.
2. Utilice protección para los ojos y las manos cuando manipule y cuando aplique los productos químicos para el césped o el jardín.
3. Nunca permita que los niños operen el vehículo o el esparcidor.

Practique el mantenimiento seguro

- Solo los adultos calificados y capacitados deben realizar el mantenimiento de esta máquina.
- Comprenda el procedimiento de mantenimiento antes de realizar el trabajo. Mantenga el área limpia y seca.
- Mantenga las manos, los pies, la ropa, las joyas y el pelo largo alejados de cualquier parte móvil, para evitar que queden atrapadas.
- Mantenga todas las piezas en buenas condiciones y correctamente instaladas. Arregle los daños inmediatamente. Cambie las partes desgastadas o rotas. Cambie todas las calcomanías de seguridad y de instrucciones desgastadas o dañadas.
- Revise con frecuencia todas las piezas metálicas para garantizar que el equipo esté en condiciones de trabajo seguras.

Montaje

Paso 1:

1. Instale un separador (7), un conjunto de rueda y neumático (4), una arandela (10) y un pasador de chaveta de 3/32 x 3/4 (6) en el árbol lateral derecho.

NOTA: Asegúrese de que el vástago de la válvula mire hacia afuera.

2. Divida los extremos del pasador de chaveta (6).

Paso 2:

1. Instale un separador (7), y un conjunto de rueda y neumático (4) en el árbol lateral izquierdo.

NOTA: Asegúrese de que el vástago de la válvula mire hacia afuera.

2. Alinee los agujeros del conjunto de neumáticos y rueda (4) con el agujero del árbol.
3. A continuación, inserte un pasador de chaveta de 5/32 x 2 (5) en el agujero a través del neumático y del árbol.
4. Divida los extremos del pasador de chaveta (5).

Paso 3:

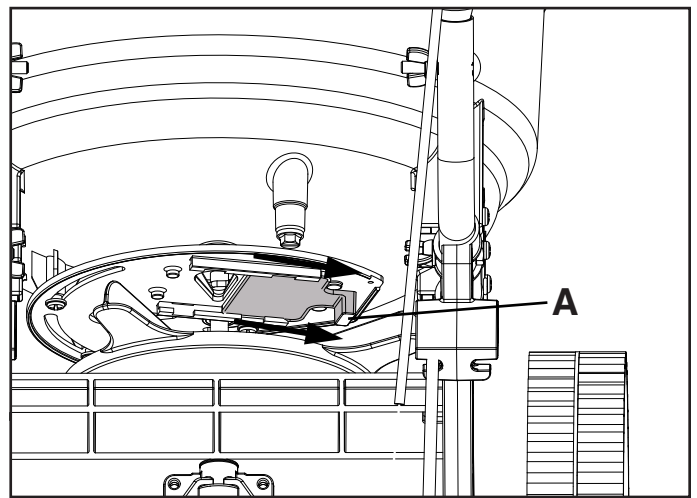
1. Fije el tubo de asidero (2) al conjunto del esparcidor con dos pernos de coche de 1/4" x 2-1/2" (11) y dos tuercas de mariposa de 1/4" (8).

Paso 4:

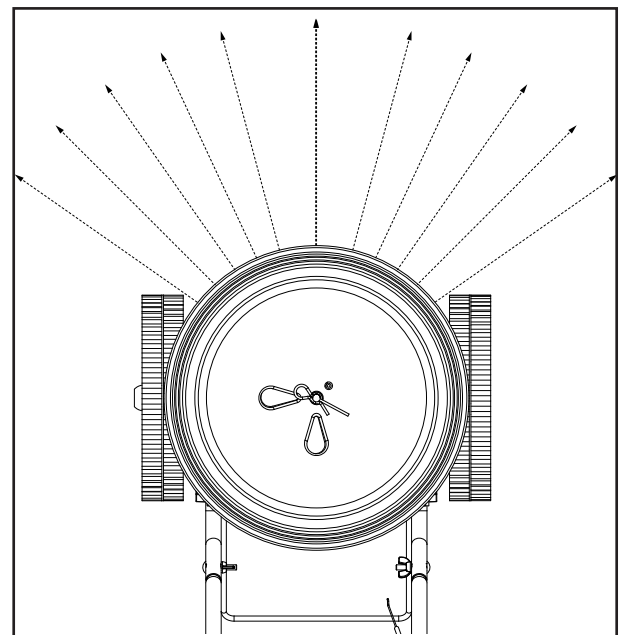
1. Coloque el conjunto de cable de control (3) a la derecha del tubo del asidero (2) usando un perno de coche de 1/4 x 2 (9) y una tuerca de mariposa de 1/4 (8).

6. Para garantizar una cobertura uniforme, asegúrese de que, en cada pasada, el patrón de esparcido se superponga ligeramente con el patrón de la pasada anterior. Los anchos aproximados de esparcido para diferentes materiales se muestran en el diagrama de aplicación en esta página.
7. Para áreas rectangulares, haga dos pasadas a través de los extremos cortos para crear áreas de giro. Para áreas no rectangulares, haga dos pasadas alrededor de todo el contorno.
8. Cuando se esparcen fertilizantes para el control de maleza, debe asegurarse de que los patrones de esparcido no alcancen árboles, flores ni arbustos perennes.

Ajuste de ancho de esparcido



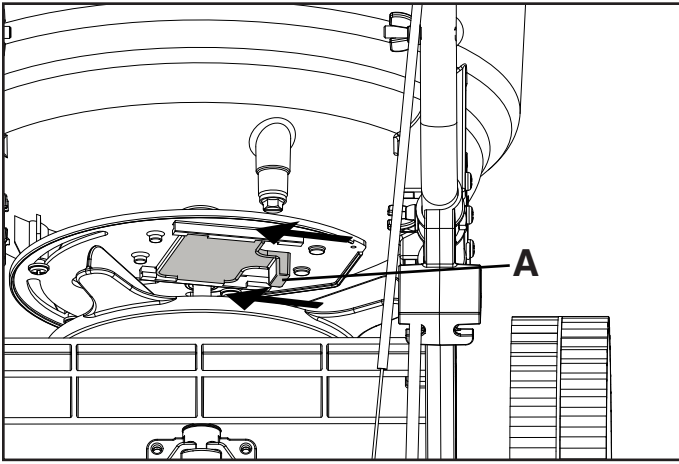
1. Para el ancho total de esparcido mueva la puerta deslizante (A) lejos del centro del esparcidor como se muestra más arriba.



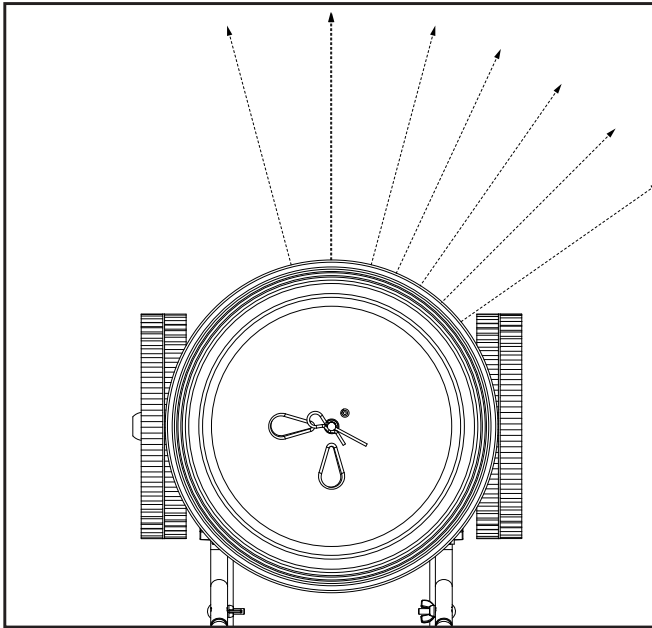
Operación

No utilice productos químicos para césped en polvo. No dan un patrón de esparcido satisfactorio o uniforme.

1. Calcule el tamaño del área por cubrir y calcule la cantidad de material necesario.
2. Asegúrese de que la palanca de control esté en la posición "OFF" (Apagado).
3. Llene la tolva; separe los productos apelmazados.
4. Ponga en movimiento el esparcidor y, a continuación, tire de la palanca de control hacia delante contra el tope ajustable a la posición "ON" (Encendido).
5. Siempre mueva la palanca de control a la posición Apagado antes de girar o detenerse.



1. Para el ancho limitado de esparcido mueva la puerta deslizante (A) hacia el centro del esparcidor como se muestra más arriba.



Mantenimiento

1. Lubrique la rueda una vez al año o con más frecuencia según sea necesario.
2. Antes de cada uso, haga una inspección visual minuciosa del esparcidor para asegurarse de que no haya pernos ni tuercas sueltos. Vuelva a apretar cualquier perno o tuerca que esté suelto.
3. Asegúrese de que los neumáticos estén inflados adecuadamente. No infle más allá de la presión máxima que está impresa en el neumático.



ADVERTENCIA: Los neumáticos inflados en exceso pueden explotar y provocar lesiones graves. Para evitar lesiones, NUNCA infle los neumáticos más allá de la presión máxima impresa en el costado del neumático. SIEMPRE use una bomba manual para inflar los neumáticos de forma segura.

Almacenamiento

1. Vacíe el esparcidor después de cada uso y almacene el material restante en el envase original.
2. Enjuague el interior de la tolva y el exterior del esparcidor y séquelos antes de almacenarlos.
3. Almacénelos en un área limpia y seca.

Garantía

Garantía limitada para el nuevo John Deere Productos con licencia

Los esparcidores de empuje de 60 lb de Agri-Fab tienen garantía contra defectos de material y mano de obra a partir de la fecha de compra durante 2 años de uso residencial y 90 días de uso comercial, siempre que el comprador ensamble, instale, use y mantenga adecuadamente los productos de acuerdo con este manual.

El incumplimiento por parte del comprador de dichos requisitos anulará la garantía. En la medida que lo permita la ley correspondiente, por el presente quedan denegadas y excluidas todas las demás garantías, representaciones, obligaciones y condiciones, expresas o implícitas, incluidas, entre otras, las garantías implícitas de comerciabilidad, idoneidad para algún propósito particular y sin infracción. Todo producto que no cumpla con la garantía deberá, como solución única y exclusiva del comprador, ser reparado o reemplazado por Agri-Fab. Esta garantía no es transferible.

Además, nuestra garantía no cubre:

- Pérdida o daños consecuentes, incidentales o especiales de cualquier tipo.

Este producto fue fabricado por Agri-Fab, un licenciario de John Deere, ubicado en 809 S. Hamilton St, Sullivan, IL 61951. Si tiene alguna pregunta o inquietud sobre el montaje, la instalación o la operación de este acoplamiento, consulte con su distribuidor John Deere local o llame a Agri-Fab al 1-800-448-9282 para obtener ayuda.

Introduction

Utilisation de votre Manuel d'utilisation

Lire l'intégralité du Manuel d'utilisation, en particulier les consignes de sécurité, avant d'utiliser l'appareil.

Ce Manuel est une partie importante de votre machine. Conserver tous les manuels dans un endroit pratique afin qu'ils soient facilement accessibles.

Utiliser les informations concernant la sécurité et l'utilisation contenues dans le Manuel d'utilisation de l'accessoire, ainsi que dans le Manuel d'utilisation de la machine, pour utiliser et entretenir/réviser l'accessoire correctement et en toute sécurité.

Les sections Assemblage et Installation de ce Manuel fournissent des informations pour assembler l'épandeur. Se référer à la section Entretien/révision pour effectuer les réglages nécessaires et l'entretien/révision de routine de votre accessoire.

Si vous avez des questions ou des préoccupations concernant l'assemblage, l'installation ou le fonctionnement de cet accessoire, consultez votre revendeur local John Deere.

Table des matières

Introduction	13
Sécurité	13
Assemblage	14
Fonctionnement	14
Entretien	15
Stockage	15
Garantie	15

Sécurité

Lire la section Sécurité dans le Manuel d'utilisation de la machine

Lire les précautions générales concernant la sécurité lors du fonctionnement de la machine, dans le Manuel d'utilisation de la machine, pour obtenir des informations supplémentaires concernant la sécurité.

1. Lire les informations sur l'emballage du produit chimique pour connaître les instructions et les précautions à prendre concernant la manipulation et l'application du produit.
2. Porter une protection pour les yeux et les mains lors de la manipulation et de l'application de produits chimiques pour la pelouse ou le jardin.
3. Ne jamais laisser les enfants utiliser le véhicule ou l'épandeur.

Pratiquer un entretien sécuritaire

- Seuls des adultes qualifiés et formés doivent effectuer l'entretien/révision de cette machine.
- S'assurer de comprendre la procédure d'entretien/révision avant d'effectuer le travail. Conserver la zone propre et sèche.
- Garder les mains, les pieds, les vêtements, les bijoux et les cheveux longs éloignés de toute pièce mobile, afin d'éviter qu'ils ne se coincent.
- Conserver toutes les pièces en bon état et correctement installées. Réparer tout dégât immédiatement. Remplacer les pièces usées ou cassées. Remplacer tous les autocollants de sécurité et d'instructions usés ou endommagés.
- Vérifier tout le matériel fréquemment afin de s'assurer que l'équipement soit en bon état de fonctionnement.

Assemblage

Étape 1

1. Installer une entretoise (7), la roue avec le pneu (4), une rondelle (10) et une goupille fendue 3/32 x 3/4 (6) sur l'essieu du côté droit.

REMARQUE : S'assurer que la tige de la valve soit orientée vers l'extérieur.

2. Séparer les extrémités de la goupille fendue (6).

Étape 2

1. Installer une entretoise (7) et la roue avec le pneu (4) sur l'essieu du côté gauche.

REMARQUE : S'assurer que la tige de la valve soit orientée vers l'extérieur.

2. Aligner les trous de la roue avec le pneu (4) avec le trou de l'essieu.
3. Ensuite, insérer une goupille fendue 5/32 x 2 (5) dans le trou jusqu'au bout du pneu et de l'essieu.
4. Séparer les extrémités de la goupille fendue (5).

Étape 3

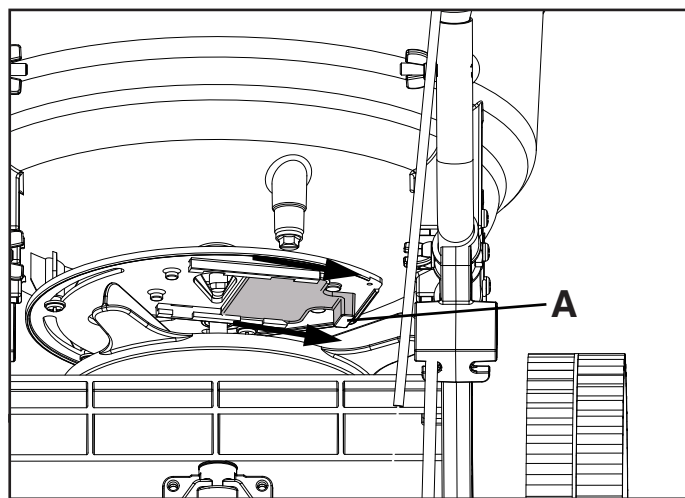
1. Fixer le tube de la poignée (2) à l'épandeur à l'aide de deux boulons de carrosserie 1/4 x 1-1/2 (11) et de deux écrous papillon 1/4 (8).

Étape 4

1. Fixer le câble de commande (3) sur le côté droit du tube de la poignée (2) à l'aide d'un boulon de carrosserie 1/4 x 2 (9) et d'un écrou papillon 1/4 (8).

6. Pour assurer une couverture uniforme, effectuer chaque passage de manière à ce que la répartition de l'épandage recouvre légèrement le passage précédent. Les largeurs de répartition d'épandage sont illustrées pour différents types de matériau dans le tableau d'application de la présente page.
7. Pour les zones rectangulaires, effectuer deux passages sur les extrémités courtes pour créer des zones pour tourner. Pour les zones non rectangulaires, effectuer deux passages autour de toute la bordure.
8. S'assurer, lors de l'épandage d'engrais destinés à contrôler les mauvaises herbes, que l'épandage n'atteigne pas les conifères, les fleurs ou les arbustes.

Réglage de la largeur de l'épandage

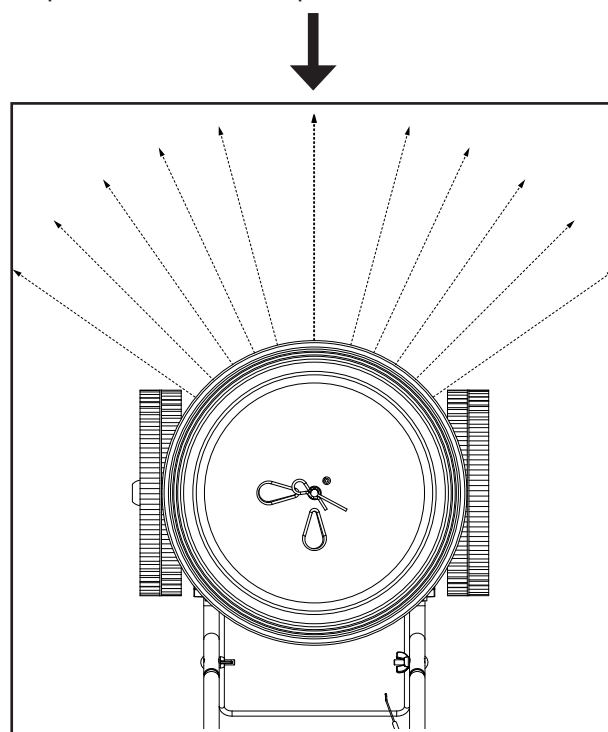


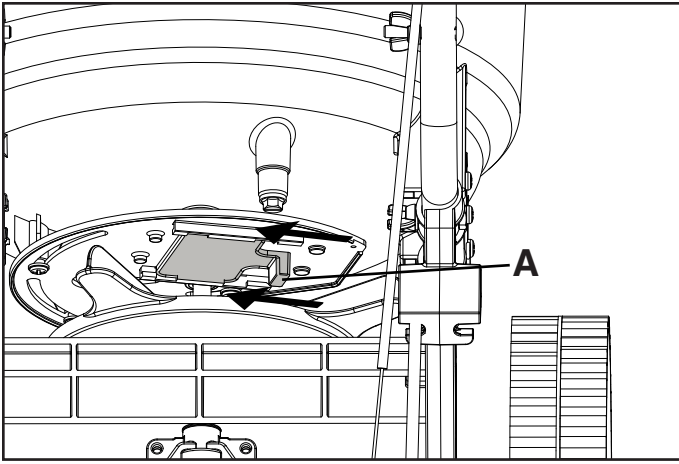
1. Pour que l'épandage soit effectué sur toute la largeur, déplacer la porte coulissante (A) loin du centre de l'épandeur comme indiqué ci-dessus.

Fonctionnement

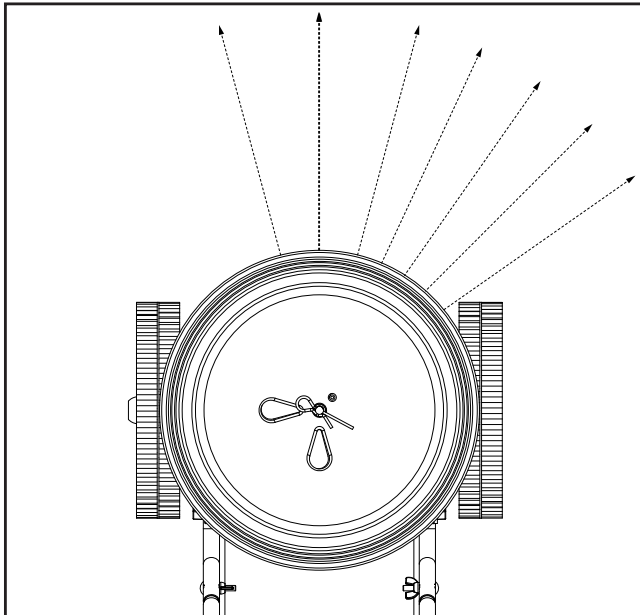
Ne pas utiliser de produits chimiques en poudre pour la pelouse. Ils ne se diffusent pas de manière satisfaisante

1. Estimer la taille de la zone à couvrir et calculer la quantité de produit nécessaire.
2. S'assurer que le levier de commande soit sur la position « ARRÊT ».
3. Remplir la trémie en cassant tout produit grumeleux.
4. Démarrer l'épandeur en mouvement, puis tirer le levier de commande vers l'avant contre la butée réglable jusqu'à la position « MARCHÉ ».
5. Toujours déplacer le levier de commande sur la position « ARRÊT » avant de tourner ou de vous arrêter.





1. Pour une largeur d'épandage limitée, déplacer la porte coulissante (A) vers le centre de l'épandeur comme indiqué ci-dessus.



AVERTISSEMENT : Les pneus surgonflés peuvent exploser et causer des blessures graves. Pour éviter les blessures, NE JAMAIS gonfler les pneus au-delà de la pression maximale indiquée sur le flanc du pneu. TOUJOURS utiliser une pompe manuelle pour gonfler les pneus en toute sécurité.

Stockage

1. Vider l'épandeur après chaque utilisation en stockant le matériau de surplus dans son sac d'origine.
2. Rincer l'intérieur de la trémie et l'extérieur de l'épandeur et le faire sécher avant de l'entreposer.
3. Entreposer dans un endroit propre et sec.

Garantie

Garantie limitée pour les nouveaux produits sous licence John Deere

Les épandeurs poussés de 60 lb d'Agri-Fab sont garantis contre tout défaut de matériau et de fabrication à compter de la date d'achat pour une utilisation résidentielle de 2 ans et une utilisation commerciale de 90 jours, à condition que l'acheteur assemble, installe, utilise et entretienne correctement les produits conformément à ce manuel.

Le non-respect de ces exigences par l'acheteur annulera la garantie. Dans la mesure permise par la loi en vigueur, toutes les autres garanties, représentations, obligations et conditions, expresses ou implicites, y compris, mais sans s'y limiter, les garanties implicites de qualité marchande, d'adéquation à un usage particulier et de non-contrefaçon, sont par la présente rejetées et exclues. Tout produit qui ne répond pas à la garantie sera, comme seul et unique recours de l'acheteur, réparé ou remplacé par Agri-Fab. Cette garantie n'est pas transférable.

De plus, notre garantie ne couvre pas :

- Perte ou dommages consécutifs, accessoires ou spéciaux de toute nature.

Entretien

1. Huiler la roue libre une fois par an ou plus souvent si nécessaire.
2. Avant chaque utilisation, effectuer une vérification visuelle approfondie de l'épandeur pour voir si des boulons et des écrous se sont desserrés. Resserrer les boulons et les écrous lâches.
3. S'assurer que les pneus soient correctement gonflés. Ne pas gonfler au-delà de la pression maximale indiquée sur le pneu.

Ce produit a été fabriqué par Agri-Fab, un titulaire de licence John Deere, installé au 809 S. Hamilton St, Sullivan, IL 61951. Si vous avez des questions ou des préoccupations concernant l'assemblage, l'installation ou le fonctionnement de cet accessoire, consultez votre revendeur local John Deere ou appelez Agri-Fab au 1-800-448-9282 pour obtenir de l'aide.

This product was manufactured by Agri-Fab, a John Deere Licensee, located at 809 S. Hamilton St, Sullivan, IL 61951. If you have any questions or concerns with the assembly, installation, or operation of this attachment, see your local John Deere dealer or call Agri-Fab at 1-800-448-9282 for assistance.