

**30% MORE** VS 1 Gal SIZE

**BIOADVANCED**  
SCIENCE-BASED SOLUTIONS

# BRUSH KILLER

*Plus*

READY-TO-USE

**KILLS TOUGH BRUSH\***  
**Roots & All**

*Mata cepillo duro-Raices y todo*



- **KILLS** Poison Ivy, Poison Oak, Blackberry, Kudzu & other listed brush
- **Controls over 75 hard-to-kill plants\***



901417329 18531401

**KEEP OUT OF REACH OF CHILDREN**  
**CAUTION** See back panel for additional precautionary statements

Active Ingredient:  
 Triclopyr, triethylamine salt . . . 0.8%\*\*  
 Other Ingredients . . . . . 99.2%  
 Total . . . . . 100.0%

\* listed  
\*\* 0.58% Triclopyr acid equivalent

**NET CONTENTS 1.3GAL (4.92L)**

**READ THE LABEL FIRST!**



**QUICK FACTS**

- **Special Penetrating Formula Kills Even the Toughest Plants**
- **Works Systemically, Killing Listed Weeds Right Down to the Root**



Indicaciones en español después de las de inglés

**OPEN**  
Resealable Label for Directions & Precautions

<b>KILLS</b>	• Brush, Vines, Brambles and Other Listed Woody Plants	• Listed Broadleaf Weeds
<b>WHERE TO USE</b>	Use around homes, cabins, buildings, fences, walkways, trails and wooded areas. Not for use on lawns.	
<b>WHEN TO USE</b>	• When weeds are leafed out.	• When brush is leafed out.
 	For questions or comments, call toll-free 1-877-229-3724, or visit us on-line at <a href="http://www.BioAdvanced.com">www.BioAdvanced.com</a>	

<b>ACTIVE INGREDIENT</b>	<b>FOR OUTDOOR RESIDENTIAL USE ONLY</b>	EPA Reg. No. 92564-8
Triclopyr, triethylamine salt ..... 0.8%**		EPA Est. No. indicated by 3rd and 4th digits of the batch number on this package.
<b>OTHER INGREDIENTS</b> ..... 99.2%		(75) = 5905-AR-01 (77) = 070989-MO-001 (39) = 58996-MO-1 (57) = 071106-GA-003
<b>TOTAL</b> ..... 100.0%	** 0.58% Triclopyr acid equivalent	

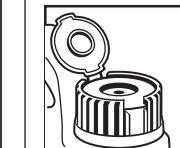
**DIRECTIONS FOR USE**

It is a violation of Federal law to use this product in a manner inconsistent with its labeling.

**HOW TO USE YOUR SPRAYER:**

4 AA Batteries Included For important battery information - see booklet.

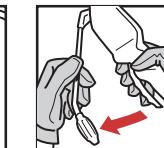
1. Remove ERGO-GRIP™ spray wand from pocket • Remove wrap from coiled hose. • Remove protective battery strip from sprayer handle.



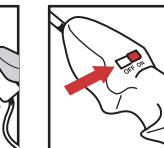
2. **REMOVE STICKER & CAP COVER**
- Remove sticker and cap cover before inserting hose plug.



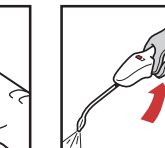
3. **CONNECT HOSE TO CAP**
- Insert plug at end of coiled hose into hole on cap and push firmly until secure.



4. **OPEN SPRAY WAND**
- Unfold spray wand until it snaps into place.
  - Point spray nozzle away from body.
  - Adjust spray nozzle to desired setting.



5. **TURN POWER ON**
- Slide OFF-ON switch to ON position.



6. **SQUEEZE**
- Squeeze trigger to dispense product. Sprayer may require several seconds to prime before product is released.
  - Release trigger to stop spraying.

- STORAGE**
- Slide OFF-ON switch to OFF position.
  - Do not unplug hose. Leave connected to cap.
  - Turn spray nozzle to the off position.
  - Fold spray wand down against sprayer handle.
  - Return ERGO-GRIP™ spray wand to pocket for storage.



501430425 180514V1

**DIRECTIONS FOR USE (cont'd)****BEFORE YOU USE** Read and follow these directions when using.

- This product will kill or injure all woody plants contacted. Certain warm season grasses may experience temporary yellowing when sprayed to excess. If a desirable plant (other than grass) is accidentally sprayed, immediately rinse with plenty of water.
- Apply when wind is calm.
- Keep people and pets off treated areas until spray has dried.
- Do not apply to or around fruits or vegetables used for food.
- Rain or water 4 hours after application will not wash away effectiveness.

**HOW TO APPLY** SHAKE WELL BEFORE USE

- Adjust spray nozzle to give a coarse spray.
- Hold sprayer about 12 inches from weed.
- Spray the weeds you want to kill until thoroughly wet but not dripping.

**TIPS:**

- Use a sheet of cardboard or plastic to protect desirable plants from accidental contact with the product.
- **To Kill Vines**  
For vines growing on desirable plants, cut the vine and spray the stump.
- **To Kill Poison Ivy or Poison Oak**  
Contact with Poison Ivy or Poison Oak anytime of the year can cause an allergic reaction. Handle dead plants with rubber gloves. Dispose of plants and gloves in tightly sealed garbage bags.

**REFILL**

This bottle may be refilled when empty.

- Open refill port cap.
- Add 11.5 fl oz (23 TBS) of BioAdvanced® Science-Based Solutions Brush Killer Plus Concentrate to sprayer bottle.
- Fill sprayer bottle with water to 1 gal. fill line, replace refill port cap, tighten and shake well.

Refilling the 1.3 gallon sprayer from the 1.3 gallon size BioAdvanced® Science-Based Solutions Brush Killer Plus Ready-to-Use refill:

1. Open refill port cap
2. Fill bottle with desired amount, using the Ready-to-Use product.
3. Replace refill port cap, tighten and shake well.

(continued)

**DIRECTIONS FOR USE (cont'd)****FOR BEST RESULTS**

- Apply when weeds are fully leafed out and actively growing.
- Certain listed hard-to-kill weeds may require a repeat application if regrowth occurs.

**HOW IT WORKS**

This selective systemic herbicide enters plants through their leaves, green or cut woody shoots, and roots then moves throughout the plant and interferes with processes found only in plants. Visual symptoms, such as wilting and yellowing, appear in 1 to 6 weeks.

**KILLS**

Alder	Curly Dock	Mulberry
Arkansas Rose	Dandelion	Multiflora Rose
Arrowwood	Douglas Fir	Oaks
Ash	Dogwood	Oxalis
Aspen	Elderberry	Parsley Piert
Beech	Elm	Persimmon
Bindweed	Evening Primrose	Pine
Birch	Field Bindweed	Plantain
Blackberry	Field Horsetail Rush	Poison Ivy
Blackgum	Florida Pusley	Poison Oak
Box Elder	Hawthorn	Poplar
Brazilian Pepper	Hazel	Purple Loosestrife
Burdock	Henbit	Ragweed
California Rose	Honeysuckle	Raspberry
Canada Thistle	Hornbeam	Salmonberry
Cascara	Kudzu	Sassafras
Ceanothus	Japanese Knotweed	Scotch Broom
Cherry	Lambsquarter	Smartweed
Chicory	Lespedeza	Spurge
Chinquapin	Locust	Sumac
Choke Cherry	Madrone	Sweetbay Magnolia
Clover	Maples	Sweetgum
Cottonwood	Mesquite	Sycamore
Crataegus	Mimosa	Tanoak

(continued)

**DIRECTIONS FOR USE (cont'd)****KILLS (cont'd)**

Tansy Ragwort	Virginia Creeper	Wild Violet
Thimbleberry	Western Hemlock	Willow
Thistle	Wild Grape	Winged Elm
Trumpet Creeper	Wild Lettuce	Yellow Rocket
Tulip Poplar	Wild Onion	
Vetch	Wild Rose	



Do not allow people or pets onto treated areas until spray has dried.

**STORAGE AND DISPOSAL**

Do not contaminate water, food, or feed by storage and disposal.

**PESTICIDE STORAGE**

Store in original container in a cool, dry place, out of the reach of children, preferably a locked storage cabinet. Protect from freezing.

**PESTICIDE DISPOSAL AND CONTAINER HANDLING** **If Empty:**

- Non-refillable container. Do not reuse or refill this container EXCEPT to refill with another product referenced on this label.
- Place empty container in trash or offer for recycling if available.

**If Partly Filled:**

- Call your local solid waste agency or toll-free 1-877-229-3724 for disposal instructions.
- Never place unused product down any indoor or outdoor drain.

**Important:** Use all of the product in accordance with label directions. If it is necessary to dispose of unused product, please follow any applicable state or local guidelines.

**TO REPLACE BATTERIES:**

- Open battery compartment with a small screwdriver.
- Remove used batteries and replace with new batteries in correct position as indicated inside battery compartment.
- Securely close battery compartment door and screw closed.

**PROPER USE OF BATTERIES:**

- Never mix old batteries with new.
- Do Not mix Alkaline with Standard (carbon zinc) or Rechargeable (nickel cadmium) batteries.
- When storing sprayer for long periods, remove batteries to prevent leakage.
- Dispose of used batteries according to manufacturer's instructions or in household trash

**ENVIRONMENTAL HAZARDS**

- To protect the environment, do not allow pesticide to enter or run off into storm drains, drainage ditches, gutters or surface waters. Applying this product in calm weather when rain is not predicted for the next 24 hours will help to ensure that wind or rain does not blow or wash pesticide off the treatment area.

¡LEA LA ETIQUETA PRIMERO!

DATOS RAPIDOS	
<ul style="list-style-type: none"> <li>• <b>Fórmula de penetración especial que elimina incluso las plantas más resistentes</b></li> <li>• <b>Actúa sistémicamente, matando las malezas de la lista, de raíz</b></li> </ul>	
<b>MATA</b>	<ul style="list-style-type: none"> <li>• Hierbas, vides, zarzas y otras plantas boscosas de la lista</li> <li>• Malezas de hoja ancha de la lista</li> </ul>
<b>DÓNDE USAR</b>	Usar alrededor de hogares, gabinetes, edificios, rejas, caminos, senderos y áreas boscosas. No para uso en céspedes.
<b>CUÁNDO USAR</b>	<ul style="list-style-type: none"> <li>• Cuando las malezas pierden sus hojas.</li> <li>• Cuando la hierba queda sin hojas.</li> </ul>
	Para hacer preguntas o comentarios, llamar al número gratuito 1-877-229-3724 o visítenos en línea en <a href="http://www.BioAdvanced.com">www.BioAdvanced.com</a>

<b>INGREDIENTE ACTIVO:</b>	
Triclopir, sal trietilamina .....	0.8%**
<b>OTROS INGREDIENTES</b> .....	99.2%
<b>TOTAL</b> .....	100.0%

\*\* 0.58% equivalente ácido triclopir

**SÓLO PARA USO RESIDENCIAL EN EXTERIORES**

**INDICACIONES DE USO**

Es una violación de la Ley Federal utilizar este producto de manera contraria a la indicada en esta etiqueta.

**CÓMO USAR EL ROCIADOR:**

4 Baterías AA incluidas      Para acceder a información importante sobre la batería - consulte el folleto.

- 1. Quite la boquilla rociadora ERGO-GRIP™ del bolsillo**
  - Quite el envoltorio de la manguera enrollada.
  - Quite la batería protectora del mango del rociador.
- 2. quite la etiqueta y la cubierta de la tapa**
  - Quite la etiqueta y la cubierta de la tapa antes de insertar el tapón de la manguera.
- 3. CONECTE LA MANGUERA A LA TAPA**
  - Inserte el tapón en el extremo de la manguera enrollada en la tapa y presione firmemente hasta que la sienta segura.
- 4. ABRA LA BOQUILLA ROCIADORA**
  - Desdoble la boquilla rociadora hasta que enganche en su lugar.
  - Dirija la boquilla del rociador lejos de su cuerpo.
  - Ajuste la boquilla rociadora hasta el ajuste deseado.
- 5. ENCIENDA**
  - Deslice el interruptor de ENCENDIDO/APAGADO hasta la posición ENCENDIDO.
- 6. APIRIETE**
  - Apriete el gatillo para que salga el producto. El rociador puede necesitar varios segundos de preparación hasta que libere el producto.
  - Suelte el gatillo para detener el rocío.

**ALMACENAMIENTO**

- Deslice el interruptor de ENCENDIDO/APAGADO a la posición APAGADO.
- No desenchufe la manguera. Déjela conectada a la tapa.
- Coloque la boquilla rociadora en posición de apagado.
- Pliegue la boquilla rociadora contra el mango del rociador.
- Vuelva la boquilla rociadora ERGO-GRIP™ al bolsillo para su almacenamiento.

**INDICACIONES DE USO (continuación)**

**ANTES DE USAR** Leer y seguir estas instrucciones cuando lo use:

- Este producto mata o lesiona todas las plantas boscosas en contacto. Algunos céspedes de temporada cálida pueden experimentar un color amarillento cuando se lo rocía en exceso.
- Si una planta preferida (que no sea césped) se rocía accidentalmente, enjuagar inmediatamente con mucha agua.
- Aplicar cuando el viento está calmó.
- Mantener a las personas y mascotas lejos de las áreas tratadas hasta que el rocío se haya secado.
- No aplicar en o alrededor de frutas o vegetales que se usan como alimento.
- La lluvia o regado 4 horas después de la aplicación no quitará su efectividad.

**CÓMO APLICAR** Agitar bien antes de usar.

- Ajustar la boquilla del rociador para dar un rocío grueso.
- Sostener el rociador alrededor de 12 pulgadas de la maleza.
- Rociar las malezas que desea exterminar hasta que queden completamente húmedas pero no goteando.

**CONSEJOS:**

- Use una hoja de cartón o plástico para proteger las plantas preferidas de contacto accidental con el producto.
- Para matar vides
  - Para las vides que crecen en plantas preferidas, corte la vid y rocíe la cepa.
- Para matar el roble venenoso y la hiedra venenosa
  - El contacto con el roble venenoso y la hiedra venenosa en cualquier momento del año puede causar una reacción alérgica. Sostener las plantas muertas con guantes de goma. Desechar las plantas y los guantes en una bolsa de basura bien sellada.

**RELLENADO**

Este rociador puede volverse a llenar cuando se vacíe.

- Abra la tapa para llenado con puerto.
- Agregue 11.5 onzas fluidas (23 TBS) de Herbicida más Concentrado BioAdvanced® Science-Based Solutions al rociador.
- Llène el rociador con agua hasta la línea de llenado de 1 gal., reemplace la tapa para llenado con puerto, ajuste y sacuda bien.

(continuación)

**INDICACIONES DE USO (continuación)**

**RELLENADO (continuación)**

Rellenado del rociador de 1.3 galones del tamaño de 1.3 galones de BioAdvanced® Science-Based Solutions Brush Killer Plus Ready-to-Use paquete del herbicida:

1. Abrir la tapa de relleno.
2. Llenar la botella con la cantidad deseada, usando el producto listo para usar.
3. Reemplazar la tapa de relleno, ajustar y agitar bien

**PARA OBTENER MEJORES RESULTADOS**

- Aplicar cuando las malezas tienen todas las hojas y están en crecimiento activo.
- Puede ser necesario repetir la aplicación en algunas malezas de la lista difíciles de matar si vuelven a crecer.

**CÓMO FUNCIONA**

Este herbicida selectivo sistémico ingresa en las plantas por las hojas, brotes boscosos cortados o verdes y raíces y se mueve por toda la planta e interfiere en los procesos encontrados solamente en plantas. Los síntomas visuales, tal como el color amarillo y marchitamiento, aparece en 1 a 6 semanas.

**MATA**

Aliso	Ceanothus	Corregüela menor de campo
Rosa de Arkansas	Cereza	Cola de caballo de campo
Arrowwood	Achicoria	Ipecacuana Florida
Ceniza	Chinquapín	Espino blanco
Álamo	Cereza silvestre	Avellano
Haya	Trébol	Ortiga muerta
Corregüela	Oreja de ratón común	Amdreselva
Abedul	Árbol de algodón	Hojarazo
Zarzamora	Crataegus	Kudzu
Blackgum	Lengua de vaca	Lengua de pájaro japonesa
Boisea trivittata	Diente de león	Quinoa
Pimienta brasilera	Abeto de Douglas	Lespedeza
Bardana	Cornejo rojo	Langosta
Rosa de California	Saúco	Amdroño
Cardo de Canadá	Olmo	Arces
Cáscara	Primulas de la noche	Mesquita

(continuación)

## INDICACIONES DE USO (continuación)

### MATA (continuación)

Mimosa	Frambuesa	Jazmín de Virginia
Morera	Zarza	Álamo poplar
Rosa multiflora	Sasafrás	Veza
Robles	Retama escocesa	Rastrera de Virginia
Oxalis	Persicaria	Tsuga occidental
Perejil	Euforbiácea	Uva silvestre
Persimonia	Zumaque	Lechuga silvestre
Pino	Magnolia virginiana	Cebolla silvestre
Plátano	Sweetgum	Rosa silvestre
Hiedra venenosa	Sicomoro	Violeta silvestre
Roble venenoso	Roble enano	Sauce
Poplar	Brujilla salvaje	Olmo alado
Arroyuela	Thimbleberry	Hierba de Santa Bárbara
Ambrosía	Cardo	



No permitir que las personas y las mascotas ingresen al área tratada hasta que el rocío se haya secado.

### RIESGOS AMBIENTALES

- Para proteger al medio ambiente, no permitir que el pesticida ingrese o corra por los drenajes de tormenta, drenaje de aguas pluviales, canaletas o aguas superficiales. Aplicar este producto en clima calmo cuando no haya pronóstico de lluvia en las próximas 24 horas para asegurar que el viento o la lluvia no soplen o laven el pesticida fuera del área de tratamiento.

## ALMACENAMIENTO Y ELIMINACIÓN

No contaminar alimentos, agua o alimentaciones por almacenamiento o eliminación.

### ALMACENAMIENTO DEL PESTICIDA

Almacenar en el contenedor original en un lugar seco y fresco, fuera del alcance de los niños, preferentemente en un gabinete de almacenamiento cerrado. Proteger de congelamiento.

### ELIMINACIÓN DEL PESTICIDA Y CÓMO MANEJAR EL CONTENEDOR



#### Si está vacío:

- Contenedor no rellenable. No volver a usar o rellenar este contenedor, EXCEPTO rellenar con otro producto mencionado en esta etiqueta.
- Colocar el contenedor vacío en la basura para su reciclado si fuese posible.

#### Si está parcialmente lleno:

- Llamar a la agencia local de desechos sólidos o de manera gratuita al 1-877-229-3724 para recibir instrucciones sobre su eliminación.
- Nunca colocar el producto sin usar en un drenaje de salida o de entrada.

**Importante:** Usar todo el producto de acuerdo con las instrucciones de la etiqueta. Si fuese necesario eliminar el producto no usado, siga los lineamientos locales o estatales que correspondan.

### PARA REEMPLAZAR BATERÍAS:

- Abra el compartimento para las baterías con un destornillador pequeño.
- Quite las baterías usadas y reemplácelas con baterías nuevas en la posición correcta tal como lo indica el compartimento de las baterías.
- Cierre la puerta del compartimento para las baterías y cierre con destornillador.



### USO CORRECTO DE LAS BATERÍAS:

- Nunca mezcle baterías nuevas con viejas.
- No mezcle baterías alcalinas con estándar (zinc de carbono) o recargables (níquel cadmio).
- Cuando almacene el rociador durante periodos largos, quite las baterías para impedir pérdidas.
- Deseche las baterías usadas de acuerdo a las instrucciones del fabricante o en un contenedor de basura del hogar.

**BIOADVANCED**  
SCIENCE-BASED SOLUTIONS

# BRUSH KILLER

*Plus* READY-TO-USE

*This product kills tough listed brush & vine weeds, roots and all. This convenient, ready-to-use formula controls Poison Ivy, Poison Oak, Blackberries and Kudzu—over 75 hard-to-kill listed plants in all. It's the easy, convenient way to eliminate unsightly brush, vines, brambles, and listed weeds from your home's landscape.*

## PRECAUTIONARY STATEMENTS

### CAUTION Hazards to Humans and Domestic Animals

- Causes moderate eye irritation.
- Harmful if swallowed, inhaled or absorbed through skin.
- Avoid contact with eyes, skin, or clothing.
- Avoid breathing spray mist.
- Wash hands thoroughly with soap and water after handling and before eating, drinking, chewing gum, using tobacco, or using the toilet
- Remove contaminated clothing and wash before reuse. Wear a long sleeved shirt, long pants, shoes and socks when applying this product.

### FIRST AID +

#### IF IN EYES

- Hold eye open and rinse slowly and gently with water for 15 – 20 minutes.
- Remove contact lenses, if present, after the first 5 minutes, then continue rinsing eye.
- Call a poison control center or doctor for treatment advice.

#### IF ON SKIN OR CLOTHING

- Take off contaminated clothing.
- Rinse skin immediately with plenty of water for 15 – 20 minutes.
- Call a poison control center or doctor for treatment advice.

#### IF SWALLOWED

- Call a poison control center or doctor immediately for treatment advice.
- Have person sip a glass of water if able to swallow.
- Do not induce vomiting unless told to do so by a poison control center or doctor.
- Do not give anything by mouth to an unconscious person.

**NOTE:** When calling a poison control center, have this product label accessible. If seeking treatment at an emergency room or doctor's office, bring this product label to show medical personnel.

You may call toll-free 877-229-3763 for medical emergency information.  
Active Ingredient: 0.8% Triclopyr, triethylamine salt (CAS # 57213-69-1).

**NOTICE:** Research and testing have determined that the "Directions For Use" are appropriate for the proper use of this product under expected conditions. To the extent consistent with applicable law, the Buyer assumes responsibility for lack of performance or safety if not used according to the directions.

**Money Back Guarantee:** If you are not satisfied with this product, we will gladly refund your original purchase price.

EPA Reg. No. 92564-8

EPA Est. No. indicated by 3rd and 4th digits of the batch number on this package.  
(75) = 5905-AR-01 (77) = 070989-MO-001 (39) = 58996-MO-1 (57) = 071106-GA-003

BioAdvanced® and Ergo-Grip™ are trademarks of SBM Life Science Corp.

## MANTENER FUERA DEL ALCANCE DE LOS NIÑOS

## DECLARACIONES DE PRECAUCIÓN

### PRECAUCIÓN Riesgos para los seres humanos y animales domésticos

- Causa irritación moderada en los ojos.
- Dañino si lo traga, inhala o lo absorbe por la piel.
- Evitar contacto con los ojos, piel o ropa. • Evitar respirar la nube del rocío.
- Lavar las manos cuidadosamente con agua y jabón luego de manipularlo y antes de comer, beber, masticar goma de mascar, usar tabaco o ir al baño.
- Quitar y lavar la ropa contaminada antes de volver a usar.
- Usar camisa manga larga, pantalones largos, zapatos y medias cuando aplicar este producto.

### PRIMEROS AUXILIOS +

#### EN CASO DE CONTACTO CON LOS OJOS

- Mantener los ojos abiertos y enjuagar en forma lenta y suave con agua durante 15 a 20 minutos.
- Retirar los lentes de contacto, si los hubiera, después de los primeros 5 minutos, y luego continuar enjuagando los ojos.
- Llamar a un médico o a un centro de control de envenenamiento para consultas sobre el tratamiento.

#### EN CASO DE CONTACTO CON LA PIEL O LA ROPA

- Quitar la ropa contaminada.
- Enjuagar la piel de inmediato con abundante agua durante 15 a 20 minutos.
- Llamar a un médico o a un centro de control de envenenamiento para consultas sobre el tratamiento.

#### EN CASO DE INGESTIÓN

- Llamar inmediatamente a un médico o a un centro de control de envenenamiento para consultas sobre el tratamiento.
- Hacer que la persona beba tragos de agua, si puede tragar.
- No inducir el vómito a menos que lo indique el médico o el centro de control de envenenamiento.
- No administrar nada por boca a una persona inconsciente.

**NOTA:** Al llamar a un centro de control de envenenamiento, tener la etiqueta de este producto a mano. En caso de solicitar tratamiento en una sala de emergencia o consultorio médico, llevar la etiqueta de este producto para mostrársela al personal médico.

**Para solicitar información médica de emergencia, llamar al número gratuito 877-229-3763.**  
Ingrediente activo: 0.8% triclopir, sal trietilamina (CAS N° 57213-69-1).

**NOTA:** Investigaciones y pruebas han determinado que las "Indicaciones de uso" son las adecuadas para el uso apropiado de este producto bajo las condiciones previstas. El Comprador asume la responsabilidad por la falta de rendimiento o seguridad si no es utilizado de acuerdo con las indicaciones de esta etiqueta.

**Garantía de devolución de dinero:** Si usted no está satisfecho con este producto, gustosamente le reembolsaremos el monto original del precio de compra.

Distributed by: SBM Life Science Corp, 1001 Winstead Drive, Suite 500, Cary, NC 27513

501430425a 10051471

PRESS TO RESEAL