



# Birdfy

## Birdfy Nest User Manual

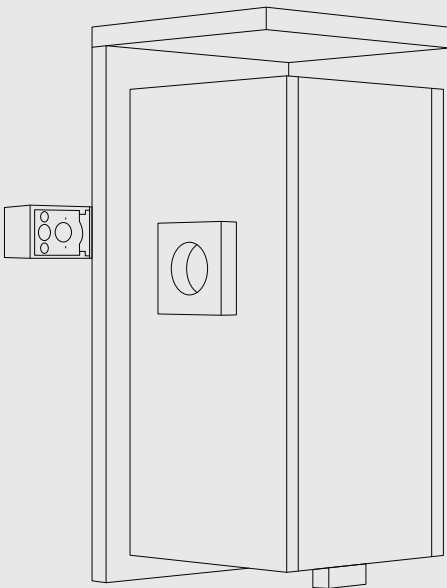
ES

EN

IT

FR

DE





# Warning

NOTE: This equipment has been tested and found to comply with the limits for a Class B digital device, pursuant to part 15 of the FCC Rules. These limits are designed to provide reasonable protection against harmful interference in a residential installation. This equipment generates, uses and can radiate radio frequency energy and, if not installed and used in accordance with the instructions, may cause harmful interference to radio communications. However, there is no guarantee that interference will not occur in a particular installation. If this equipment does cause harmful interference to radio or television reception, which can be determined by turning the equipment off and on, the user is encouraged to try to correct the interference by one or more of the following measures:

- Reorient or relocate the receiving antenna.
- Increase the separation between the equipment and receiver.
- Connect the equipment into an outlet on a circuit different from that to which the receiver is connected.
- Consult the dealer or an experienced radio/TV technician for help.

This device complies with part 15 of the FCC Rules. Operation is subject to the following two CONDITIONS: (1) This device may not cause harmful interference, and (2) this device must accept any interference received, including interference that may cause undesired operation.

Any changes or modifications made without explicit approval from the responsible party in compliance may result in the user being unauthorized to operate the device.

This device meets the FCC radiation exposure limits for uncontrolled environments. To ensure safe installation and operation, maintain a minimum distance of 20cm between the radiator and your body.

**FCC ID: 2A08RNI-8301W**

## **CE Statement**

The information provided on the packaging is allowed to identify geographical areas within the member states where restrictions on use or requirements for authorized use exist, if applicable. The structure of the product allows it to be used in at least one member state without violating applicable requirements for the use of radio spectrum.

### **Manufacturer information:**

Netvue Technologies Co.,Ltd.

Room A502, Shenzhen International Technology Innovation Academy, 10th Kejinan Road,  
Shenzhen Science Park, Nanshan District, Shenzhen, P.R.China, 518000

# Catalog

What's in the Box	1-4
Camera Charging	6-6
Turning the Camera On & Off	7-8
Pre-Installation Notes	9-12
Disassembling the Predator Guard	13-15
Cleaning Your Birdfy Nest	16-18
Birdfy Nest Story	19-21
Frequently Asked Questions	22

# Katalog

Was ist in der Box	1-4
Kamera aufladen	6-6
Ein- und Ausschalten der Kamera	7-8
Vor der Installation zu beachten	9-12
Das Auseinandernehmen des Raubtier-Schutzes	13-15
Reinigung Ihres Birdfy Nests	16-18
Geschichte des Birdfy Nests	19-21
Häufig gestellte Fragen	22

# Catalogue

Contenu de la boîte	1-4
Chargement de la caméra	6-6
Allumer et éteindre la caméra	7-8
Notes préalables à l'installation	9-12
Démontage de la protection contre les prédateurs	13-15
Nettoyage de votre nid d'oiseau Birdfy	16-18
Histoire du nid Birdfy	19-21
Foire aux questions	22

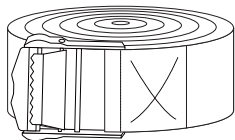
# Catálogo

Qué hay en la caja	1-4
Carga de la cámara	6-6
Encendido y apagado de la cámara	7-8
Notas previas a la instalación	9-12
Desmontaje del protector contra depredadores	13-15
Limpieza de su nido de Birdfy	16-18
Historia del nido de Birdfy	19-21
Preguntas frecuentes	22

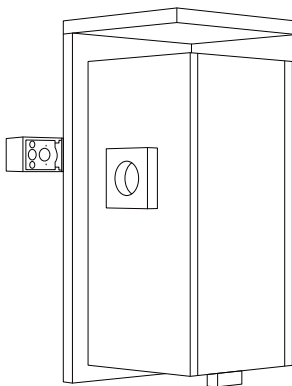
# Catalogo

Cosa c'è nella scatola	1-4
Caricamento della telecamera	6-6
Accensione e spegnimento della telecamera	7-8
Note pre-installazione	9-12
Smontaggio della protezione contro i predatori	13-15
Pulizia del tuo Birdfy Nest	16-18
La storia del Birdfy Nest	19-21
Domande frequenti	22

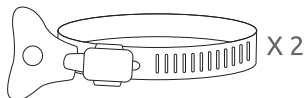
# What's in the Box



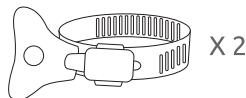
Black strap  
Schwarzer Gurt  
Sangle noire  
Correa negra  
Cinghia nera



Birdhouse & cameras  
Vogelhaus & Kameras  
Maison d'oiseaux et caméras  
Casa de pájaros y cámaras  
Casetta per uccelli e telecamere



Hose clips (large)  
Schlauchklemmen (groß)  
Pinces de tuyau (grandes)  
Abrazaderas de manguera (grandes)  
Clip per tubi (grande)



Hose clips (small)  
Schlauchklemmen (klein)  
Pinces de tuyau (petites)  
Abrazaderas de manguera (pequeñas)  
Clip per tubi (piccolo)





Screws for mounting on wood  
Schrauben zur Befestigung an Holz  
Vis pour montage sur bois  
Tornillos para montaje en madera  
Viti per il montaggio su legno



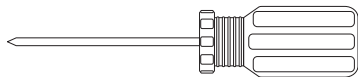
Screws for mounting on concrete  
Schrauben zur Befestigung an Beton  
Vis pour montage sur béton  
Tornillos para montaje en concreto  
Viti per il montaggio su calcestruzzo



Screws for the exterior camera  
Schrauben für die Außenkamera  
Vis pour la caméra extérieure  
Tornillos para la cámara exterior  
Viti per la telecamera esterna



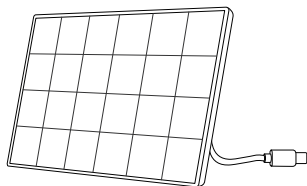
Ejector pin  
Auswerferstift  
Goupille d'éjection  
Pasador expulsor  
Perno di espulsione



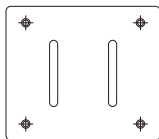
Screwdriver  
Schraubendreher  
Tournevis  
Destornillador  
Cacciavite



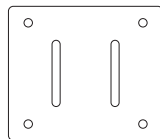
Anchors  
Dübel  
Ancrages  
Anclajes  
Tasselli



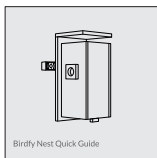
Solar panel + installation package  
Solarmodul + Installationspaket  
Panneau solaire + kit d'installation  
Panel solar + paquete de instalación  
Pannelo solare + pacchetto di installazione



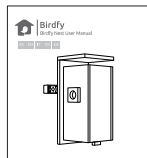
Drilling template  
Bohrschablone  
Gabarit de perçage  
Plantilla de perforación  
Modello di foratura



Hanging bracket  
Hängehalterung  
Support de suspension  
Soporte de suspensión  
Supporto appenditore



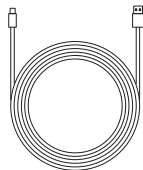
Quick Guide  
Kurzanleitung  
Guide rapide  
Guía rápida  
Guida rapida



User Manual  
Benutzerhandbuch  
Manuel de l'utilisateur  
Manual del usuario  
Manuale utente

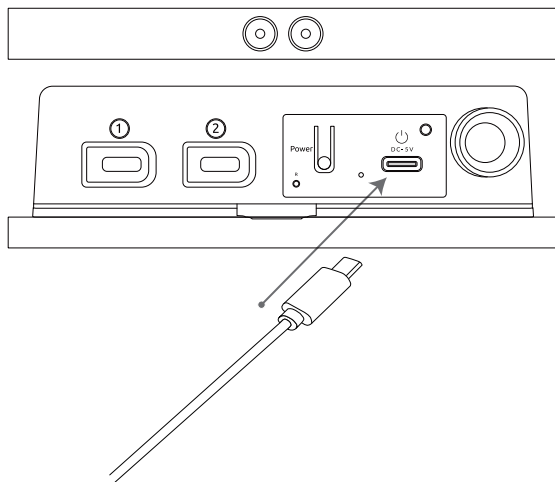


Predator guards (2 sizes)  
Raubtierabwehr (2 Größen)  
Protecteurs de prédateurs (2 tailles)  
Protectores de depredadores (2 tamaños)  
Protezioni contro i predatori (2 misure)



Type-C charging cable  
Typ-C Ladekabel  
Câble de chargement Type-C  
Cable de carga Tipo-C  
Cavo di ricarica Type-C

# Camera Charging



The camera does not come fully charged due to safety regulations. Before using it for the first time, please charge it for 10 hours with the charging cable inside the box (DC5V / 2A).  
Status light is flashing yellow: charging  
Status light is solid yellow: fully charged

Die Kamera wird aufgrund von Sicherheitsvorschriften nicht vollständig aufgeladen geliefert. Bitte laden Sie sie vor der ersten Verwendung für 10 Stunden mit dem beiliegenden Ladekabel auf (DC5V / 2A).

Statusleuchte blinkt gelb: Ladevorgang

Statusleuchte ist durchgehend gelb: vollständig aufgeladen

La caméra n'est pas complètement chargée pour des raisons de sécurité. Avant de l'utiliser pour la première fois, veuillez la charger pendant 10 heures avec le câble de chargement fourni dans la boîte (DC5V / 2A).

Le voyant d'état clignote en jaune : en charge

Le voyant d'état est jaune fixe : complètement chargé

La cámara no viene completamente cargada debido a regulaciones de seguridad.

Antes de usarla por primera vez, por favor cárguela durante 10 horas con el cable de carga que se encuentra en la caja (DC5V / 2A).

La luz de estado parpadea en amarillo: cargando

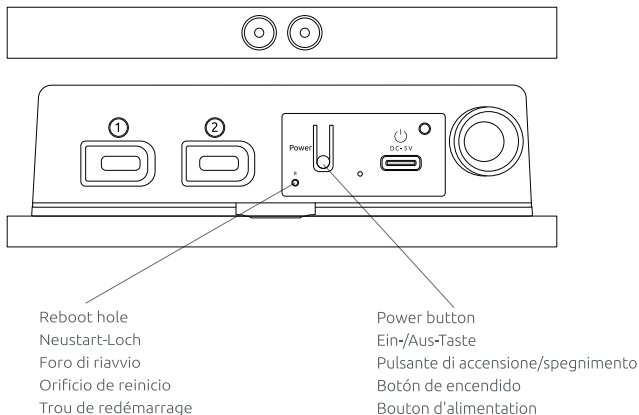
La luz de estado es amarilla sólida: completamente cargada

La telecamera non viene fornita completamente carica a causa delle norme di sicurezza. Prima di utilizzarla per la prima volta, si prega di caricarla per 10 ore con il cavo di ricarica incluso nella scatola (DC5V / 2A).

La luce di stato lampeggia in giallo: in carica

La luce di stato è gialla fissa: completamente carica

# Turning the Camera On & Off



## Powering on or off:

Long press the power button on the camera base.

**Ein- und Ausschalten der Kamera:**

Ein- oder Ausschalten: Halten Sie die Ein-/Aus-Taste an der Kamerabasis gedrückt.

**Allumer et éteindre la caméra:**

Mise en marche ou arrêt : Appuyez longuement sur le bouton d'alimentation sur la base de la caméra.

**Encendido y apagado de la cámara:**

Encendido o apagado: Mantenga presionado el botón de encendido en la base de la cámara.

**Accensione e spegnimento della telecamera:**

Accensione o spegnimento: Tenere premuto il pulsante di accensione sulla base della telecamera.

## Pre-Installation Notes

1. Keep Birdfy Nest and all accessories out of the reach of children and pets.
2. Make sure the camera is fully charged (DC5V / 2A).
3. Working temperature: -20°C to 50°C (-4°F to 122°F)  
Working relative humidity: 0-90%
4. Please avoid exposing the camera lens to direct sunlight.
5. The camera has an IP66 waterproof rating, which allows it to function properly in rainy or snowy conditions. However, it should not be submerged in water.

### **Note:**

1. Birdfy Nest only works with 2.4GHz Wi-Fi.
2. Strong light may interfere with the device's ability to scan QR codes.
3. Avoid placing the device behind furniture or near a microwave oven. Please try to keep it in the range of your Wi-Fi signal.



1. Halten Sie Birdfy Nest und alle Zubehörteile von Kindern und Haustieren fern.
2. Stellen Sie sicher, dass die Kamera vollständig aufgeladen ist (DC5V / 2A).
3. Arbeitsumgebungstemperatur: -20°C bis 50°C (-4°F bis 122°F)  
Relative Luftfeuchtigkeit: 0-90%
4. Bitte vermeiden Sie direkte Sonneneinstrahlung auf die Kameraobjektive.
5. Die Kamera verfügt über eine wasserdichte Bewertung von IP66, die es ihr ermöglicht, auch bei Regen oder Schnee ordnungsgemäß zu funktionieren. Sie sollte jedoch nicht unter Wasser getaucht werden.

**Hinweis:**

1. Birdfy Nest funktioniert nur mit 2,4-GHz-WLAN.
2. Starke Lichtquellen können die Fähigkeit des Geräts beeinträchtigen, QR-Codes zu scannen.
3. Vermeiden Sie es, das Gerät hinter Möbeln oder in der Nähe eines Mikrowellenherds zu platzieren. Versuchen Sie es immer im Bereich Ihres WLAN-Signals zu halten.

1. Gardez Birdfy Nest et tous les accessoires hors de portée des enfants et des animaux domestiques.
2. Assurez-vous que la caméra est complètement chargée (DC5V / 2A).
3. Température de travail : -20°C à 50°C (-4°F à 122°F)  
Humidité relative de travail : 0-90%
4. Évitez d'exposer l'objectif de la caméra à la lumière directe du soleil.
5. La caméra a une cote d'étanchéité IP66, qui lui permet de fonctionner correctement par temps de pluie ou de neige. Cependant, elle ne doit pas être submergée dans l'eau.

**Noter :**

1. Birdfy Nest ne fonctionne qu'avec le Wi-Fi 2,4 GHz.
2. La forte lumière peut interférer avec la capacité de l'appareil à scanner les codes QR.
3. Évitez de placer l'appareil derrière des meubles ou près d'un four à micro-ondes. Essayez de le garder dans la plage de votre signal Wi-Fi.

1. Mantenga Birdfy Nest y todos los accesorios fuera del alcance de niños y mascotas.
2. Asegúrese de que la cámara esté completamente cargada (DC5V / 2A).
3. Temperatura de trabajo: -20°C a 50°C (-4°F a 122°F)  
Humedad relativa de trabajo: 0-90%
4. Por favor, evite exponer la lente de la cámara a la luz directa del sol.
5. La cámara tiene una calificación de impermeabilidad IP66, lo que le permite funcionar correctamente en condiciones de lluvia o nieve. Sin embargo, no debe sumergirse en agua.

**Nota:**

1. Birdfy Nest solo funciona con Wi-Fi de 2,4 GHz.
2. La luz fuerte puede interferir con la capacidad del dispositivo para escanear códigos QR.
3. Evite colocar el dispositivo detrás de muebles o cerca de un horno de microondas. Intente mantenerlo en el rango de su señal Wi-Fi.

1. Tenere Birdfy Nest e tutti gli accessori fuori dalla portata dei bambini e degli animali domestici.
2. Assicurarsi che la telecamera sia completamente carica (DC5V / 2A).
3. Temperatura di lavoro: -20°C a 50°C (-4°F a 122°F)  
Umidità relativa di lavoro: 0-90%
4. Si prega di evitare di esporre l'obiettivo della telecamera alla luce solare diretta.
5. La telecamera ha una valutazione di impermeabilità IP66, che le consente di funzionare correttamente in condizioni di pioggia o neve. Tuttavia, non deve essere immersa nell'acqua.

**Nota:**

1. Birdfy Nest funziona solo con Wi-Fi a 2,4 GHz.
2. La luce intensa può interferire con la capacità del dispositivo di scannerizzare i codici QR.
3. Evitare di posizionare il dispositivo dietro i mobili o vicino a un forno a microonde.  
Si prega di cercare di mantenerlo nel raggio del segnale Wi-Fi.

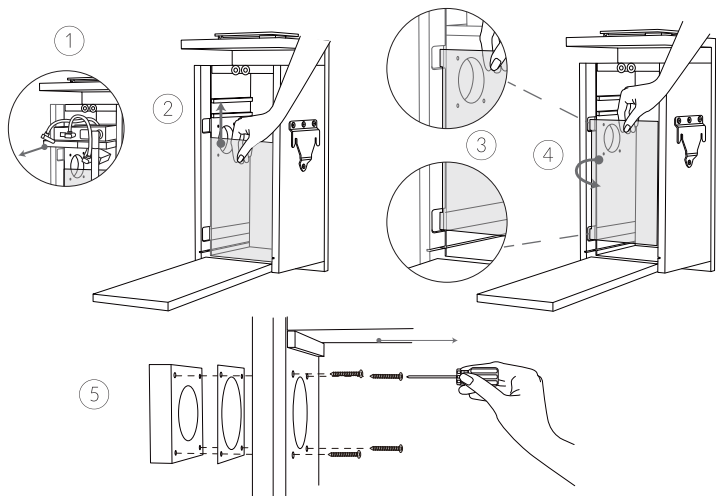
# Disassembling the Predator Guard

**Step 1:** Disconnect the cable of the exterior camera from the camera base. Remove the camera base from the birdhouse and lift the acrylic panel upwards.

**Step 2:** Align the protrusions on the panel with the notches on the inner side of the birdhouse.

**Step 3:** Slide the panel outward along the notches and pull it out.

**Step 4:** Locate the screws on the inside of the birdhouse and use a screwdriver to unscrew them. This will allow you to remove the predator guard.



**Schritt 1:** Trenne das Kabel der Außenkamera von der Kamerabasis. Entferne die Kamerabasis aus dem Vogelhaus und hebe das Acrylpanel nach oben an.

**Schritt 2:** Richten Sie die Vorsprünge auf dem Panel mit den Kerben auf der Innenseite des Vogelhauses aus.

**Schritt 3:** Schieben Sie das Panel entlang der Kerben nach außen und ziehen Sie es heraus.

**Schritt 4:** Suchen Sie die Schrauben auf der Innenseite des Vogelhauses und verwenden Sie einen Schraubenzieher, um sie zu lösen. Dadurch können Sie den Raubtier-Schutz entfernen.

**Étape 1:** Débranchez le câble de la caméra extérieure de la base de la caméra. Retirez la base de la caméra de la maison d'oiseaux et soulevez le panneau en acrylique vers le haut.

**Étape 2:** Alignez les protubérances sur le panneau avec les encoches sur le côté intérieur de la maison d'oiseaux.

**Étape 3:** Faites glisser le panneau vers l'extérieur le long des encoches et tirez-le.

**Étape 4:** Localisez les vis à l'intérieur de la maison d'oiseaux et utilisez un tournevis pour les dévisser. Cela vous permettra de retirer la protection contre les prédateurs.

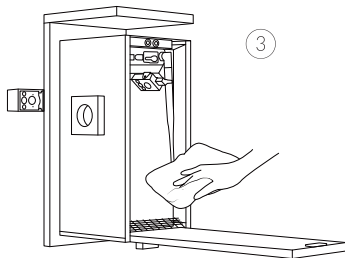
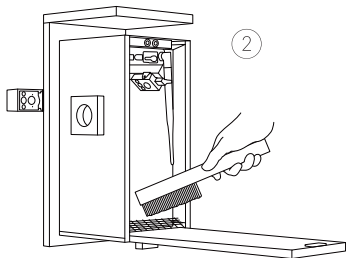
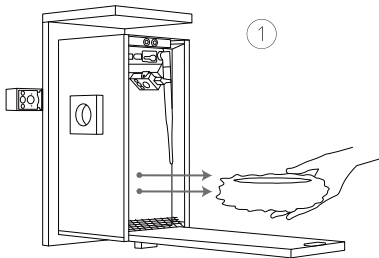
- Paso 1:** Desconecta el cable de la cámara exterior de la base de la cámara. Retira la base de la cámara de la caseta para pájaros y levanta el panel de acrílico hacia arriba.
- Paso 2:** Alinee los salientes del panel con las muescas en el lado interno de la casa del pájaro.
- Paso 3:** Deslice el panel hacia afuera a lo largo de las muescas y sáquelo.
- Paso 4:** Localice los tornillos en el interior de la casa del pájaro y use un destornillador para desenroscarlos. Esto le permitirá quitar el protector contra depredadores.
- 
- Passo 1:** Scollega il cavo della telecamera esterna dalla base della telecamera. Rimuovi la base della telecamera dalla casetta per uccelli e solleva il pannello in acrilico verso l'alto.
- Passo 2:** Allineare le sporgenze del pannello con le tacche sul lato interno della casetta per uccelli.
- Passo 3:** Far scorrere il pannello verso l'esterno lungo le tacche e tirarlo fuori.
- Passo 4:** Localizzare le viti all'interno della casetta per uccelli e utilizzare un cacciavite per svitarle. Ciò permetterà di rimuovere la protezione contro i predatori.

# Cleaning Your Birdfy Nest

We recommend cleaning your birdhouse at least once a year, at the end of the breeding season. To clean your birdhouse, follow these steps:

1. Open the cleanout door and remove all old nesting material.
2. Use a brush and soapy water to scrape out any feces or clumped matter.
3. Rinse and dry the birdhouse thoroughly.

*Please note that bleach should not be used.*



Wir empfehlen, Ihr Vogelhaus mindestens einmal im Jahr am Ende der Brutzeit zu reinigen. Befolgen Sie zur Reinigung Ihres Vogelhauses bitte folgende Schritte:

1. Öffnen Sie die Reinigungstür und entfernen Sie alle alten Nestmaterialien.
2. Verwenden Sie eine Bürste und Seifenwasser, um Kot oder verklumpte Materie zu entfernen.

Spülen und trocknen Sie das Vogelhaus gründlich aus.

***Bitte beachten Sie, dass kein Bleichmittel verwendet werden sollte.***

Nous vous recommandons de nettoyer votre nichoir au moins une fois par an, à la fin de la saison de la reproduction. Pour nettoyer votre nichoir, suivez ces étapes :

1. Ouvrez la porte de nettoyage et retirez tout le vieux matériel de nidification.
2. Utilisez une brosse et de l'eau savonneuse pour enlever les excréments ou les matières agglomérées.
3. Rincez et séchez soigneusement le nichoir.

***Veillez noter que l'eau de javel ne doit pas être utilisée.***

Recomendamos limpiar su caja nido al menos una vez al año, al final de la temporada de cría. Para limpiar su caja nido, siga estos pasos:

1. Abra la puerta de limpieza y retire todos los materiales de anidación viejos.
2. Use un cepillo y agua jabonosa para raspar cualquier materia fecal o materia aglomerada.
3. Enjuague y seque completamente la caja nido.

***Ten en cuenta que no se debe usar lejía.***



Consigliamo di pulire il tuo nido per uccelli almeno una volta all'anno, alla fine della stagione riproduttiva. Per pulire il tuo nido per uccelli, segui questi passaggi:

1. Apri lo sportello di pulizia e rimuovi tutto il vecchio materiale di nidificazione.
2. Usa una spazzola e acqua saponata per raschiare via eventuali feci o materia agglomerata.
3. Risciacqua e asciuga completamente il nido per uccelli.

***Si prega di notare che non si dovrebbe utilizzare la candeggina.***

# Birdfy Nest Story

Birdfy Nest Story is a unique AI function available on the Birdfy Nest. It consists of two parts: bird behavior identification and automatic video clip generation.

**Bird Behavior Identification:** The AI identifies bird behaviors throughout the entire breeding process and notifies you of every key stage, such as nesting and hatching. These behaviors are recorded and stored as video clips.

**Automatic Video Clip Generation:** Once the nesting brood has completely fledged, the AI combines and edits the video clips to create a complete video of the breeding process for your viewing pleasure.

**Please note that Birdfy Nest Story is completely free and does not require any subscription. It is automatically activated once your Birdfy Nest starts working.**

Birdfy Nest Story ist eine einzigartige KI-Funktion, die auf dem Birdfy Nest verfügbar ist. Sie besteht aus zwei Teilen: der Identifizierung des Vogelverhaltens und der automatischen Videoclip-Erstellung.

**Identifizierung des Vogelverhaltens:** Die KI identifiziert das Vogelverhalten während des gesamten Brutprozesses und informiert Sie über jeden wichtigen Schritt wie Nestbau und Schlüpfen. Diese Verhaltensweisen werden aufgezeichnet und als Videoclips gespeichert.

**Automatische Videoclip-Erstellung:** Sobald der Brutprozess abgeschlossen ist und die Jungen ausgeflogen sind, kombiniert und bearbeitet die KI die Videoclips zu einem kompletten Video des Brutprozesses, das Sie sich ansehen können.

**Bitte beachten Sie, dass Birdfy Nest Story vollständig kostenlos ist und kein Abonnement erfordert. Sobald Ihr Birdfy Nest funktioniert, wird es automatisch aktiviert.**

L'histoire de Birdfy Nest est une fonctionnalité unique d'IA disponible sur Birdfy Nest. Elle se compose de deux parties : l'identification du comportement des oiseaux et la génération automatique de clips vidéo.

**Identification du comportement des oiseaux :** L'IA identifie les comportements des oiseaux tout au long du processus de reproduction et vous informe de chaque étape clé, comme la nidification et l'éclosion. Ces comportements sont enregistrés et stockés sous forme de clips vidéo.

**Génération automatique de clips vidéo :** Une fois que la couvée a totalement quitté le nid, l'IA combine et édite les clips vidéo pour créer une vidéo complète du processus de reproduction pour votre plaisir visuel.

**Veillez noter que l'Histoire de Birdfy Nest est entièrement gratuite et ne nécessite aucun abonnement. Elle est automatiquement activée dès que votre Birdfy Nest est opérationnel.**

La Historia de Birdfy Nest es una función de IA única disponible en Birdfy Nest. Se compone de dos partes: identificación del comportamiento de las aves y generación automática de videoclips.

**Identificación del comportamiento de las aves:** La IA identifica el comportamiento de las aves durante todo el proceso de reproducción y le notifica de cada etapa clave, como el anidamiento y la eclosión. Estos comportamientos se graban y almacenan como videoclips.

**Generación automática de videoclips:** Una vez que la nidada ha abandonado completamente el nido, la IA combina y edita los videoclips para crear un video completo del proceso de reproducción para su disfrute visual.

**Tenga en cuenta que la Historia de Birdfy Nest es completamente gratuita y no requiere ninguna suscripción. Se activa automáticamente una vez que su Birdfy Nest comienza a funcionar.**

La storia di Birdfy Nest è una funzione unica di intelligenza artificiale disponibile su Birdfy Nest. Si compone di due parti: l'identificazione del comportamento degli uccelli e la generazione automatica di video clip.

**Identificazione del comportamento degli uccelli :** L'IA identifica il comportamento degli uccelli durante l'intero processo riproduttivo e ti notifica di ogni fase chiave, come la nidificazione e la schiusa. Questi comportamenti vengono registrati e conservati come video clip.

**Generazione automatica di video clip :** Una volta che l'intera covata ha lasciato completamente il nido, l'IA combina ed elabora i video clip per creare un video completo del processo riproduttivo per la tua visione.

**Si prega di notare che la storia di Birdfy Nest è completamente gratuita e non richiede alcuna sottoscrizione. Viene attivata automaticamente una volta che il tuo Birdfy Nest inizia a funzionare.**

# Frequently Asked Questions

## **Q1: What Wi-Fi does Birdfy Nest support and how far can it reach?**

A1: Birdfy Nest supports 2.4GHz Wi-Fi. It can be placed up to 100 meters away from the Wi-Fi router, provided there are no obstacles between them.

## **Q2: Does it support SD/TF cards?**

A2: No, Birdfy Nest does not support SD/TF cards as it offers free cloud storage.

## **Q3: What is Birdfy Nest Story?**

A3: Birdfy Nest Story is a unique AI function available on the Birdfy Nest. It consists of two parts: bird behavior identification and automatic video clip generation. The AI identifies bird behaviors throughout the entire breeding process and notifies you of every key stage, such as nesting and hatching. These behaviors are recorded and stored as video clips. Once the nesting brood has completely fledged, the AI combines and edits the video clips to create a complete video of the breeding process for your viewing pleasure.

## **Q4: What settings are required to enable AI recognition?**

A4: No specific settings are required to enable Birdfy Nest Story. Once you have successfully added the device, the AI will automatically start working.

## **Q5: Can multiple users connect to Birdfy Nest?**

A5: Yes, you can share the camera with your friends and family members. However, one camera can only be owned by one account.

## **Q6: How hot does it get inside Birdfy Nest?**

A6: The top and bottom of the Birdfy Nest have openings for ventilation, which ensures that the temperature inside remains consistent with the outside environment. If there are birds inside, the temperature will usually be 2-3 degrees higher than the outside temperature.

**Q7: What should I pay attention to when installing Birdfy Nest?**

A7: 1. Choose a suitable location: Select a location that is suitable for bird life, such as an area near trees or enough vegetation. Avoid areas where pesticides and herbicides are used.

2. Avoid disturbances: Ensure that Birdfy Nest is installed in an area far from human and pet activity to avoid disturbing the birds' lives.

3. Prevent weather impacts: When installing your Birdfy Nest, pay attention to preventing the impact of severe weather, such as storms or strong winds. You can choose to mount it in a sheltered area or install some protective measures.

4. Ensure safety and stability: Ensure that Birdfy Nest is installed securely to avoid endangering the safety of birds.

# Häufig gestellte Fragen

## **F1: Welches Wi-Fi unterstützt Birdfy Nest und wie weit reicht es?**

A1: Birdfy Nest unterstützt 2,4 GHz Wi-Fi. Es kann bis zu 100 Meter vom Wi-Fi-Router entfernt platziert werden, sofern keine Hindernisse dazwischen liegen.

## **F2: Unterstützt es SD/TF-Karten?**

A2: Nein, Birdfy Nest unterstützt keine SD/TF-Karten, da es kostenlosen Cloud-Speicher bietet.

## **F3: Was ist Birdfy Nest Story?**

A3: Birdfy Nest Story ist eine einzigartige KI-Funktion, die auf Birdfy Nest verfügbar ist. Sie besteht aus zwei Teilen: Vogelverhaltensidentifikation und automatischer Videoclip-Generierung. Die KI identifiziert Vogelverhalten während des gesamten Brutprozesses und benachrichtigt Sie über jeden wichtigen Schritt wie Nestbau und Schlüpfen. Diese Verhaltensweisen werden als Videoclips aufgenommen und gespeichert. Sobald der Brutprozess abgeschlossen ist, kombiniert und bearbeitet die KI die Videoclips, um ein vollständiges Video des Brutprozesses zur Ansicht zu erstellen.

## **F4: Welche Einstellungen sind erforderlich, um Birdfy Nest Story zu aktivieren?**

A4: Es sind keine spezifischen Einstellungen erforderlich, um Birdfy Nest Story zu aktivieren. Sobald Sie das Gerät erfolgreich hinzugefügt haben, wird die KI automatisch zu arbeiten beginnen.

## **F5: Können mehrere Benutzer auf Birdfy Nest zugreifen?**

A5: Ja, Sie können die Kamera mit Ihren Freunden und Familienmitgliedern teilen. Eine Kamera kann jedoch nur von einem Konto besessen werden.

## **F6: Wie heiß wird es im Inneren von Birdfy Nest?**

A6: Die Ober- und Unterseite von Birdfy Nest haben Lüftungsöffnungen, die sicherstellen, dass die Temperatur im Inneren mit der Außenumgebung übereinstimmt. Wenn sich Vögel im Inneren befinden, ist die Temperatur normalerweise 2-3 Grad höher als die Außentemperatur.

## **F7: Auf was sollte ich bei der Installation von Birdfy Nest achten?**

A7: 1. Wählen Sie einen geeigneten Standort: Wählen Sie einen Standort, der für das Leben von Vögeln geeignet ist, wie einen Bereich in der Nähe von Bäumen oder ausreichend Vegetation. Vermeiden Sie Bereiche, in denen Pestizide und Herbizide verwendet werden.

2. Vermeiden Sie Störungen: Stellen Sie sicher, dass Birdfy Nest in einem Bereich installiert ist, der weit entfernt von menschlicher und Haustieraktivität liegt, um das Leben der Vögel nicht zu stören.

3. Verhindern Sie Wettereinflüsse: Achten Sie bei der Installation von Birdfy Nest darauf, Wettereinflüsse wie Stürme oder starke Winde zu vermeiden. Sie können es in einem geschützten Bereich montieren oder einige Schutzmaßnahmen installieren.

4. Stellen Sie Sicherheit und Stabilität sicher: Stellen Sie sicher, dass Birdfy Nest sicher installiert ist, um die Sicherheit der Vögel nicht zu gefährden.



## Foire aux questions

### **Q1: Quel Wi-Fi Birdfy Nest prend-il en charge et quelle est sa portée?**

R1: Birdfy Nest prend en charge le Wi-Fi 2,4 GHz. Il peut être placé jusqu'à 100 mètres du routeur Wi-Fi, à condition qu'il n'y ait pas d'obstacles entre eux.

### **Q2: Puis-je garder le moniteur allumé en permanence ?**

R2: Oui. Il est recommandé de garder le moniteur branché pendant son utilisation.

### **Q3: Si la caméra se déconnecte en raison de problèmes de Wi-Fi, le moniteur fonctionnera-t-il toujours ?**

R3: Oui. Même si la caméra se déconnecte, le moniteur se connectera toujours directement à la caméra et continuera à fonctionner. Cependant, la vidéo en direct ne peut pas être visionnée sur le téléphone.

### **Q4: Quelle est la distance de connexion maximale entre la caméra et le moniteur ?**

R4: Un kilomètre. Vous n'avez pas à vous soucier de la déconnexion du moniteur à cette distance.

### **Q5: Puis-je éteindre l'écran sur le moniteur tout en continuant d'entendre des sons du côté de la caméra ?**

R5: Oui. Activez le mode d'économie d'énergie sur le moniteur. La vidéo ne s'affichera pas, mais vous pourrez entendre le son. Le volume peut également être réglé sur le moniteur.

### **Q6: La caméra doit-elle être branchée en permanence sur une prise pour fonctionner ?**

R6: Oui, la caméra a besoin d'une alimentation continue pour fonctionner.

### **Q7: Auf was sollte ich bei der Installation von Birdfy Nest achten?**

R7: 1. Wählen Sie einen geeigneten Standort: Wählen Sie einen Standort, der für das Leben von Vögeln geeignet ist, wie einen Bereich in der Nähe von Bäumen oder ausreichend Vegetation. Vermeiden Sie Bereiche, in denen Pestizide und Herbizide verwendet werden.

2. Vermeiden Sie Störungen: Stellen Sie sicher, dass Birdfy Nest in einem Bereich installiert ist, der weit entfernt von menschlicher und Haustieraktivität liegt, um das Leben der Vögel nicht zu stören.

3. Verhindern Sie Wettereinflüsse: Achten Sie bei der Installation von Birdfy Nest darauf, Wettereinflüsse wie Stürme oder starke Winde zu vermeiden. Sie können es in einem geschützten Bereich montieren oder einige Schutzmaßnahmen installieren.

4. Stellen Sie Sicherheit und Stabilität sicher: Stellen Sie sicher, dass Birdfy Nest sicher installiert ist, um die Sicherheit der Vögel nicht zu gefährden.

# Preguntas frecuentes

## **P1: ¿Qué tipo de Wi-Fi admite Birdfy Nest y cuánto alcance tiene?**

R1: Birdfy Nest admite Wi-Fi de 2,4 GHz. Puede colocarse hasta a 100 metros de distancia del router Wi-Fi, siempre y cuando no haya obstáculos entre ellos.

## **P2: ¿Admite tarjetas SD/TF?**

R2: No, Birdfy Nest no admite tarjetas SD/TF ya que ofrece almacenamiento en la nube gratuito.

## **P3: ¿Qué es Birdfy Nest Story?**

R3: Birdfy Nest Story es una función de inteligencia artificial única disponible en Birdfy Nest. Consta de dos partes: identificación de comportamientos de aves y generación automática de videoclips. La IA identifica los comportamientos de las aves durante todo el proceso de reproducción y te notifica cada etapa clave, como la nidificación y la eclosión. Estos comportamientos se graban y almacenan como videoclips. Una vez que los polluelos han abandonado completamente el nido, la IA combina y edita los videoclips para crear un video completo del proceso de reproducción para que lo disfrutes viendo.

## **P4: ¿Qué configuraciones son necesarias para habilitar Birdfy Nest Story?**

R4: No se requieren configuraciones específicas para habilitar Birdfy Nest Story. Una vez que hayas agregado el dispositivo con éxito, la IA comenzará a funcionar automáticamente.

## **P5: ¿Pueden varios usuarios conectarse a Birdfy Nest?**

R5: Sí, puedes compartir la cámara con tus amigos y familiares. Sin embargo, una cámara solo puede ser propiedad de una cuenta.

## **P6: ¿Qué temperatura alcanza el interior de Birdfy Nest?**

R6: La parte superior y la inferior de Birdfy Nest tienen aberturas para la ventilación, lo que asegura que la temperatura interior se mantenga consistente con el entorno exterior. Si hay aves adentro, la temperatura suele ser de 2 a 3 grados más alta que la temperatura exterior.

## **P7: ¿En qué debo fijarme al instalar Birdfy Nest?**

R7: 1. Elegir una ubicación adecuada: selecciona una ubicación adecuada para la vida de las aves, como un área cercana a árboles o suficiente vegetación. Evita áreas donde se usan pesticidas y herbicidas.

2. Evitar perturbaciones: asegúrate de que Birdfy Nest esté instalado en un área lejos de la actividad humana y de mascotas para evitar perturbar la vida de las aves.

3. Prevenir impactos climáticos: al instalar tu Birdfy Nest, presta atención a prevenir el impacto de condiciones climáticas severas, como tormentas o fuertes vientos. Puedes optar por montarlo en un área protegida o instalar algunas medidas de protección.

4. Asegurar la seguridad y la estabilidad: asegúrate de que Birdfy Nest esté instalado de forma segura para evitar poner en peligro la seguridad de las aves.

# Domande Frequenti

## **D1: Quali tipi di Wi-Fi supporta Birdfy Nest e quale è la sua portata?**

R1: Birdfy Nest supporta il Wi-Fi a 2,4 GHz. Può essere posizionato fino a 100 metri di distanza dal router Wi-Fi, a condizione che non ci siano ostacoli tra di loro.

## **D2: Supporta le schede SD/TF?**

R2: No, Birdfy Nest non supporta le schede SD/TF poiché offre uno spazio di archiviazione gratuito su cloud.

## **D3: Cos'è Birdfy Nest Story?**

R3: Birdfy Nest Story è una funzione di intelligenza artificiale unica disponibile su Birdfy Nest. Si compone di due parti: l'identificazione dei comportamenti degli uccelli e la generazione automatica di clip video. L'IA identifica i comportamenti degli uccelli durante l'intero processo di riproduzione e ti informa di ogni fase chiave, come la nidificazione e l'incubazione. Questi comportamenti vengono registrati e archiviati come clip video. Una volta che i pulcini hanno lasciato completamente il nido, l'IA combina ed elabora le clip video per creare un video completo del processo di riproduzione per il tuo piacere visivo.

## **D4: Quali impostazioni sono necessarie per abilitare Birdfy Nest Story?**

R4: Non sono necessarie impostazioni specifiche per abilitare Birdfy Nest Story. Una volta che hai aggiunto il dispositivo con successo, l'IA inizierà a funzionare automaticamente.

## **D5: Possono più utenti connettersi a Birdfy Nest?**

R5: Sì, puoi condividere la telecamera con i tuoi amici e familiari. Tuttavia, una telecamera può essere posseduta solo da un account.

## **D6: Quanto caldo fa all'interno di Birdfy Nest?**

R6: La parte superiore e inferiore di Birdfy Nest hanno aperture per la ventilazione, che assicurano che la temperatura interna rimanga costante con l'ambiente esterno. Se ci sono uccelli all'interno, la temperatura di solito è 2-3 gradi più alta rispetto alla temperatura esterna.

## **D7: A cosa devo prestare attenzione durante l'installazione di Birdfy Nest?**

R7: 1. Scegli una posizione adatta: seleziona una posizione adatta per la vita degli uccelli, come un'area vicina a alberi o sufficiente vegetazione. Evita le zone in cui vengono utilizzati pesticidi ed erbicidi.

2. Evita le perturbazioni: assicurati che Birdfy Nest sia installato in un'area lontana dall'attività umana e di animali domestici per evitare di disturbare la vita degli uccelli.

3. Prevenire gli impatti meteorologici: durante l'installazione di Birdfy Nest, presta attenzione a prevenire l'impatto di condizioni meteorologiche severe, come tempeste o forti venti. Puoi scegliere di montarlo in un'area riparata o installare alcune misure di protezione.

4. Assicurare la sicurezza e la stabilità: assicurati che Birdfy Nest sia installato in modo sicuro per evitare di mettere in pericolo la sicurezza degli uccelli.





## Contact us at:

---



[support@birdfy.com](mailto:support@birdfy.com)



In-App Chat



1(886)749-0567

Mon-Fri, 9am-5pm, PST



@birdfy by netvue

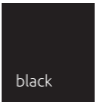
[www.birdfy.com](http://www.birdfy.com)

© Netvue Inc.





产品名称:	Birdfy Nest	印刷颜色:	单色黑	装帧:	骑马钉 (28页)	日期:	2023-11-13
说明书尺寸:	120mm*130mm	材质:	哑粉纸105g		设计师:	刘鑫威	



#### 设计文件须知

1. 此文件为Birdfy设计部出品, 请勿修改相关设计文件, 如有修改请联系设计师
2. 所有的文件需经相关部门负责人审核校对
2. 设计师在交稿之前应对文件仔细校对以确保图纸准确性
3. 生产过程中涉及的纸张、色彩等需与设计师沟通