

**DEWALT**<sup>®</sup>

**EV CHARGER**

**INSTRUCTION MANUAL  
MANUAL DE INSTRUCCIONES  
MANUEL D'INSTRUCTIONS**

**DXPAEV040**

**40 Amp Smart Electric Vehicle Charging Station**

**Estación de Carga Inteligente de 40 Amp para Vehículos Eléctricos**

**Borne de Recharge Intelligente 40 A pour Véhicules Électriques**



**⚠ WARNING:** Read all instructions before operating product. Failure to follow all instructions listed below may result in electric shock, fire and/or serious injury.

**⚠ WARNING:** This product or its power cord contains lead, a chemical known to the State of California to cause cancer and birth defect or other reproductive harm. Wash hands after handling. For more information go to **[www.P65Warnings.ca.gov](http://www.P65Warnings.ca.gov)**



**⚠ ADVERTENCIA:** Lea todas las instrucciones antes de usar el producto. Si no sigue todas las instrucciones que se enumeran a continuación, puede provocar una descarga eléctrica, un incendio y/o lesiones graves.

**⚠ ADVERTENCIA:** Este producto, o su cable de alimentación, contiene plomo, un químicos que, según los conocimientos que maneja el estado de California, provoca cáncer y defectos de nacimiento u otro daño reproductivo. Lávese las manos después del manejo. Para obtener más información, visite **[www.P65Warnings.ca.gov](http://www.P65Warnings.ca.gov)**



**⚠ AVERTISSEMENT :** Veuillez lire l'intégralité des consignes avant toute utilisation de ce produit. Le non-respect de l'intégralité des consignes énumérées ci-dessous peut entraîner des risques d'électrocution, d'incendie et/ou de blessures graves.

**⚠ AVERTISSEMENT :** Ce produit, ou son cordon d'alimentation, contient du plomb, un produit chimique connu de l'État de la Californie pour être à l'origine de cancers, de malformations congénitales ou de toutes autres lésions de l'appareil reproducteur. Lavez-vous les mains après la manipulation. Pour de plus amples informations, veuillez consulter le site **[www.P65Warnings.ca.gov](http://www.P65Warnings.ca.gov)**

<b>Important Safety Instructions</b> .....	4
<b>Before First Use</b> .....	5
<b>Main Unit Components</b> .....	5
<b>Wall Mounting Hardware</b> .....	5
<b>Display</b> .....	5
<b>Installation Instructions</b> .....	5
<i>Wall Bracket Installation for Concrete Walls</i> .....	6
<i>Wall Bracket Installation for Drywall or Studs</i> .....	7
<i>Plug-in Installation</i> .....	7
<b>Operating Instructions</b> .....	8
<i>Display</i> .....	8
<i>Automatic Charging</i> .....	8
<i>Registering and Connecting the Charger</i> .....	8
<i>Connectivity</i> .....	8
<i>Quick Setup for the APP</i> .....	8
<i>Network Information and Local Data Reset</i> .....	8
<b>User Maintenance Instructions</b> .....	9
<b>Moving and Storage Instructions</b> .....	9
<b>Free Warning Label Replacement</b> .....	9
<b>Troubleshooting</b> .....	9
<b>Error Codes</b> .....	9
<b>Accessories</b> .....	9
<b>FCC Statement</b> .....	10
<i>FCC Supplier's Declaration of Conformity</i> .....	10
<i>FCC Interference Statement</i> .....	10
<b>Canada IC Notice</b> .....	10
<b>Service Information</b> .....	10
<b>Three Years Limited Warranty</b> .....	10
<i>90 DAYS Refund Policy</i> .....	10
<b>Specifications</b> .....	10

### Definitions: Safety Guidelines

The definitions below describe the level of severity for each signal word. Please read the manual and pay attention to these symbols.

**⚠ DANGER:** Indicates an imminently hazardous situation which, if not avoided, **will** result in **death or serious injury**.

**⚠ WARNING:** Indicates a potentially hazardous situation which, if not avoided, **could** result in **death or serious injury**.

**⚠ CAUTION:** Indicates a potentially hazardous situation which, if not avoided, **may** result in **minor or moderate injury**.

**NOTICE:** Indicates a practice not related to personal injury which, if not avoided, **may** result in **property damage**.

IF YOU HAVE ANY QUESTIONS OR COMMENTS ABOUT THIS DEWALT EV CHARGER, CALL US TOLL FREE AT: **1-855-815-1171**.

### 40 Amp Smart Electric Vehicle Charging Station

- The product is intended to charge electric vehicles compatible with SAE J1772 AC Level 2 charging standard.
- The product is intended to be installed and used in indoor and protected outdoor areas.
- The product is intended for household use only. Not for use in commercial garages. A COMMERCIAL GARAGE is defined as a facility or portion of a facility, also used to house or repair internal combustion engine vehicles, in which vapors from flammable liquids (gasoline) are present.

## IMPORTANT SAFETY INSTRUCTIONS

### INSTRUCTIONS PERTAINING TO RISK OF FIRE OR ELECTRIC SHOCK!



Read these instructions carefully and retain them for future use. If this product is passed to a third party, then these instructions must be included.

**⚠ WARNING:** When using electric products, basic precautions should always be followed, including the following. This manual contains important instructions for DXPAEV040 that shall be followed during installation, operation and maintenance of the unit.

**⚠ WARNING:** Risk of electric shock! Do not disconnect under load.

**⚠ WARNING:** This product is intended only for charging vehicles not requiring ventilation during charging.

**⚠ WARNING:** Use of the product may affect or impair the operation of any medical or implantable electronic devices, such as an implantable cardiac pacemaker or an implantable cardioverter defibrillator. Check with your electronic device manufacturer concerning the effects that charging may have on such electronic devices before using the product.

**⚠ WARNING:** Do not expose to liquid, vapor or rain.

**⚠ WARNING:** Do not use this product if there is any damage to the unit.

**⚠ WARNING:** Risk of electric shock. Do not remove cover or attempt to open the enclosure. No user serviceable parts inside. Refer servicing to qualified service personnel.

- Read all the instructions before using this product.
- Use supervision when operating this product around children.
- Do not put fingers into the electric vehicle connector.
- Do not use this product if the flexible power cord or EV cable is frayed, has broken insulation or any other signs of damage.
- Do not use this product if the enclosure or the EV connector is broken, cracked, opened or shows any other indication of damage.
- To avoid a risk of fire or electric shock, do not use this device with an extension cord.

- Do not operate the product in temperatures outside its operating range of -22 °F to + 122 °F (-30 °C to + 50 °C).
- Do not put inflammable, explosive or combustible materials, chemicals, combustible steam or other dangerous goods near the product.
- The electric vehicles can only be charged with the engine off and stationary. Do not start the engine when the charging handle is still connected.
- Do not touch the terminals or other current-carrying parts when your hands are wet.
- Installation work and electrical wiring must be done by qualified person(s) in accordance with all applicable codes and standards, including fire-rated construction.
- Take care not to drill into any pipes or power lines beneath the surface during mounting holes preparation. Use a power line / metal detector.
- Do not trample or drive over the product's cables.
- Do not put any foreign objects into the enclosure.
- Do not use power generators as a power source for charging electric vehicles.
- Do not use the product when either you, the vehicle or the product is exposed to severe rain, snow, electrical storm or other inclement weather.
- Do not use or store the product in a recessed area or below the floor level. Position the product main unit at least 18" (46 cm) above the floor level.

### ⚠ WARNING - Specific Safety Instructions for Cord-Connected Product

**⚠ CAUTION:** If this product is installed outdoors, the outlet must be rated for outdoor installation. The outlet must be installed properly to maintain the proper NEMA rating of the enclosure.

**⚠ CAUTION:** To reduce the risk of electric shock, connect only to properly grounded outlets.

**⚠ CAUTION:** To reduce the risk of fire, connect only to a circuit provided with the following maximum branch circuit overcurrent protection in accordance with the National Electrical Code and ANSI/NFPA 70 and the Canadian Electrical Code, Part I, C22.1.

Circuit breaker (amps)	Max output (amps)
60	48
50	40
40	32
30	24
20	16

- Do not plug the product into a damaged, loose or worn outlet. Ensure that the prongs on the plug fit snugly into the outlet.
- Do not disconnect the product from the outlet when the vehicle is charging.

### **⚠️ WARNING - Grounding Instructions for Cord-connected Product**

This product must be grounded. If it should malfunction or break down, grounding provides a path of least resistance for electric current to reduce the risk of electric shock. This product is equipped with a cord having an equipment grounding conductor and a grounding plug. The plug must be plugged into an appropriate outlet that is properly installed and grounded in accordance with all local codes and ordinances.

**⚠️ WARNING:** Improper connection of the equipment-grounding conductor is able to result in a risk of electric shock. Check with a qualified electrician or serviceman if you are in doubt as to whether the product is properly grounded. Do not modify the plug provided with the product - if it will not fit the outlet, have a proper NEMA 14-50 outlet installed by a qualified electrician.

## **SAVE THESE INSTRUCTIONS**

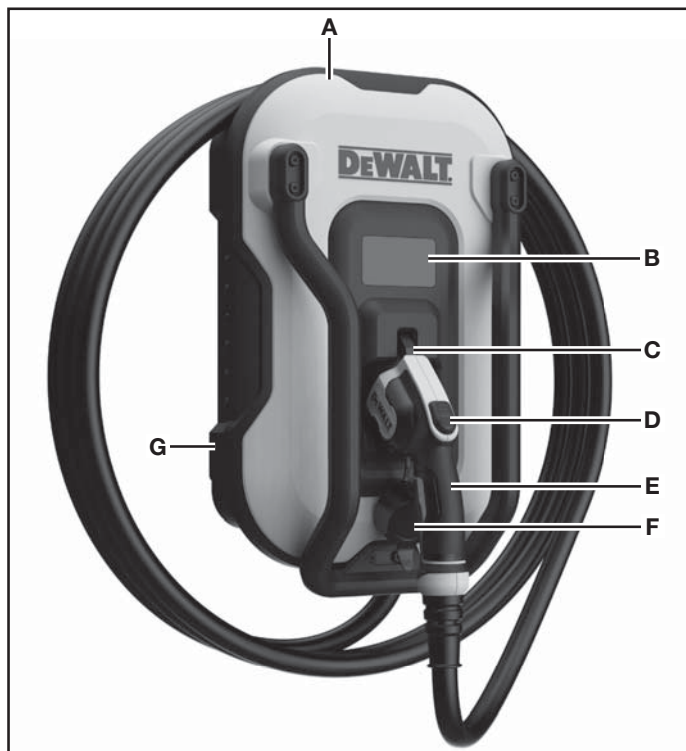
### **Before First Use**

**⚠️ DANGER:** Risk of suffocation! Keep any packaging materials away from children and pets - these materials are a potential source of danger, e.g. suffocation.

- Remove all packaging materials
- Remove and review all components before use.
- Check the product for transport damages.

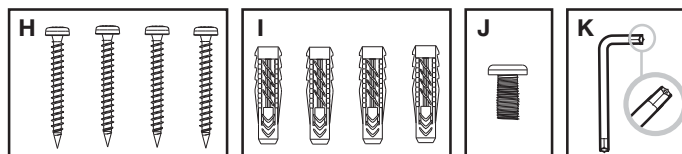
### **Main Unit Components**

- |                  |                     |
|------------------|---------------------|
| A. Main Unit     | E. Charging Handle  |
| B. Display       | F. Protective Cover |
| C. Handle Cradle | G. Wall Bracket     |
| D. Release Lever |                     |



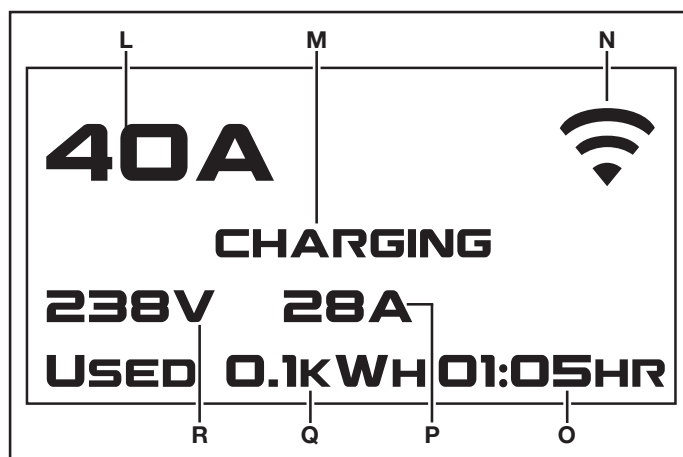
### **Wall Mounting Hardware**

- |                      |                        |
|----------------------|------------------------|
| H. Screws (x4)       | J. Bolt (x1)           |
| I. Wall Anchors (x4) | K. T25 Torx L-Key (x1) |



### **Display**

- |                    |                            |
|--------------------|----------------------------|
| L. Output Current  | P. Actual Current          |
| M. Charging Status | Q. Electricity Consumption |
| N. Wi-Fi Status    | R. Voltage                 |
| O. Charging Time   |                            |



### **Installation Instructions**

**⚠️ WARNING:** Wear proper personal protection equipment when installing the product.

**⚠️ CAUTION:** Protect the product from harsh weather conditions such as rain, snow and extreme temperatures. Consider installing the product under a carport or in a garage.

**⚠️ CAUTION:** Install the product in a safe location away from flammable materials and out of reach of children and pets.

**⚠️ CAUTION:** Take care not to drill into any pipes or power lines beneath the surface during mounting holes preparation. Use a power line/ metal detector.

**NOTICE:** It is recommended to install the product at a sufficient height from grade such that the height of the storage means for the coupling device is located between 24" (600 mm) and 48" (1.2 m) from grade.

- Install the product within convenient proximity to where there is an existing NEMA 14-50 outlet. Additionally, ensure that the cord or wiring leading into the product has some slack.
- For optimal charging efficiency, place the product as close as possible to the electrical panel to avoid lengthy cable runs.
- Install the product to an easily accessible location for the driver to plug in and out the vehicle. Make sure the installation location allows enough slack for the charging cable to reach the vehicle's charging port.
- Test the Wi-Fi signal quality at the installation location.
- The wall used for installation must have the capacity to support the weight of the product and its accessories and must remain level once the installation is completed.
- Avoid installing the product in areas with excessive vibration or elevated temperatures.

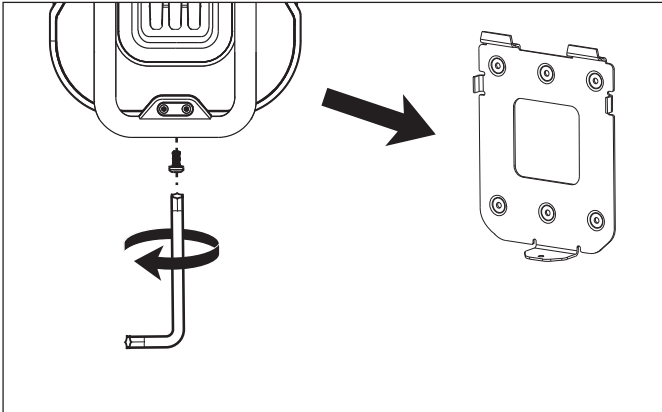
## Wall Bracket Installation for Concrete Walls

### REQUIRED TOOLS (NOT INCLUDED)

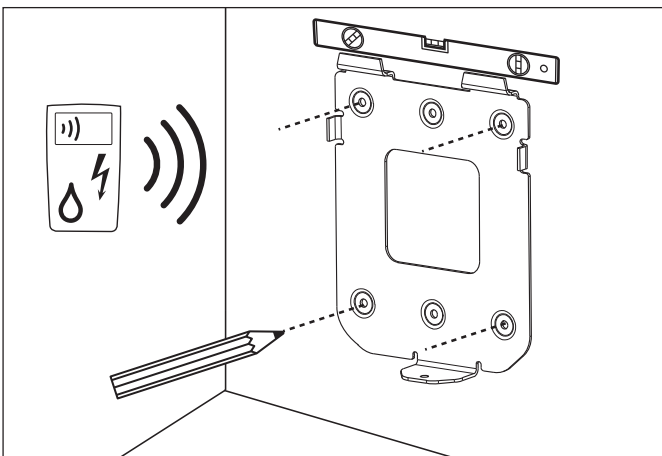
- |                              |                               |
|------------------------------|-------------------------------|
| 1. Level                     | 4. Power drill                |
| 2. Pencil                    | 5. Power line/ metal detector |
| 3. Ø25/64" (10 mm) drill bit | 6. Philips screwdriver/bit    |

### MOUNTING THE WALL BRACKET

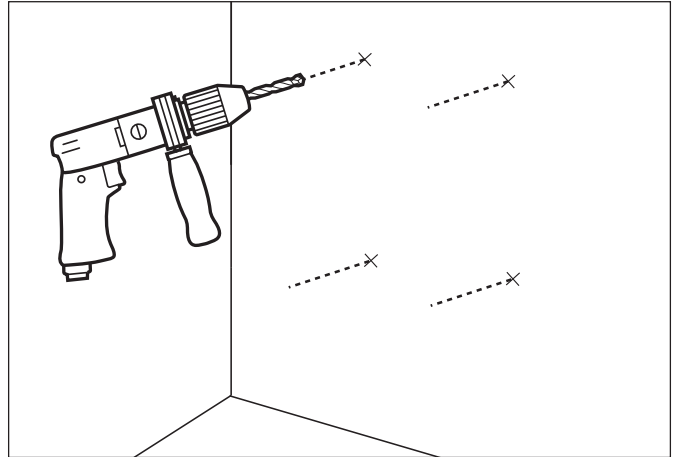
1. Loosen the bolt at the bottom of the main unit to take the wall bracket off, using the T25 torx L-key.



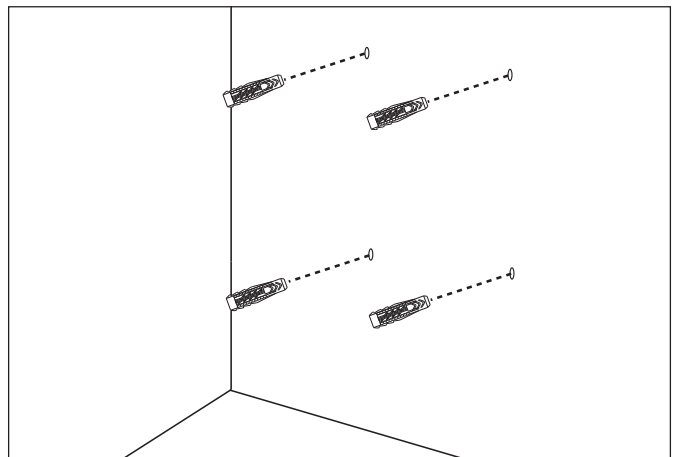
2. Use a power line/ metal detector to verify the installation area has no pipes or power lines beneath the surface. Hold the wall bracket against the installation surface. Use a level to ensure that the placement of the wall bracket is horizontal. Use a pencil to mark the screw holes in the wall bracket onto the surface.



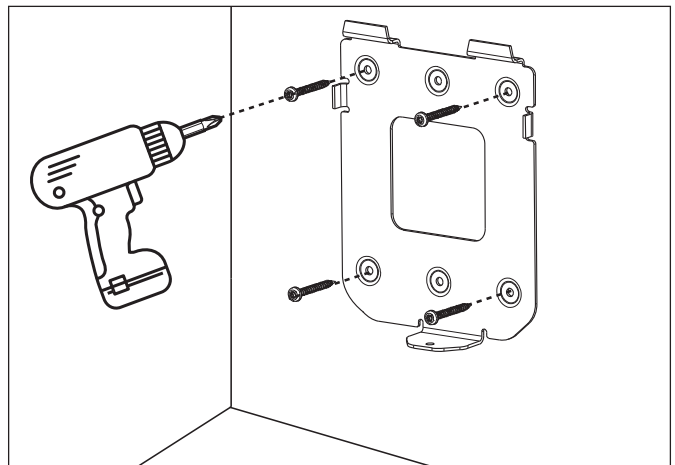
3. Drill the holes into the installation surface.



4. Insert the wall anchors into the holes.



5. Firmly mount the wall bracket using the provided screws.



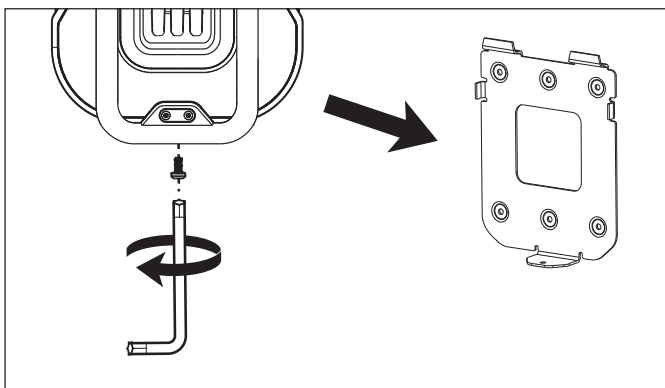
## Wall Bracket Installation for Drywall or Studs

### REQUIRED TOOLS (NOT INCLUDED)

1. Level
2. Pencil
3. Stud finder
4. Philips screwdriver/bit

### MOUNTING THE WALL BRACKET

1. Loosen the bolt at the bottom of the main unit to take the wall bracket off, using the T25 torx L-key.

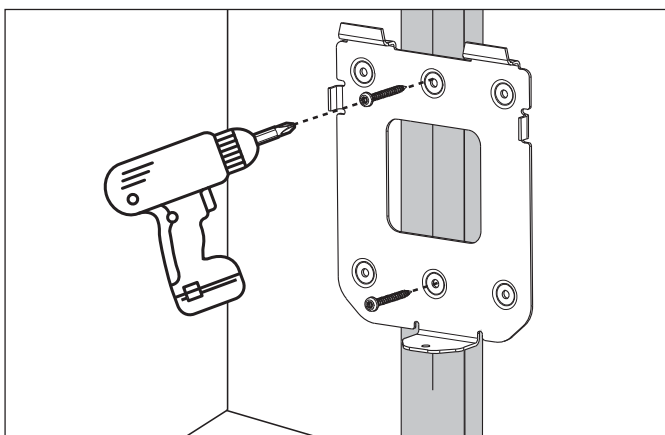


2. Use a stud finder to locate the center of a wall stud. Use a level and a pencil to draw a vertical line down the center of the wall stud.



3. Hold the wall bracket against the installation surface. Align the vertical line to the holes of the wall bracket. Firmly mount the wall bracket using the provided screws.

**⚠ WARNING:** At least two screws must be fastened through the bracket into the stud. For the other holes, it is recommended that other secure drywall fastening means be utilized.

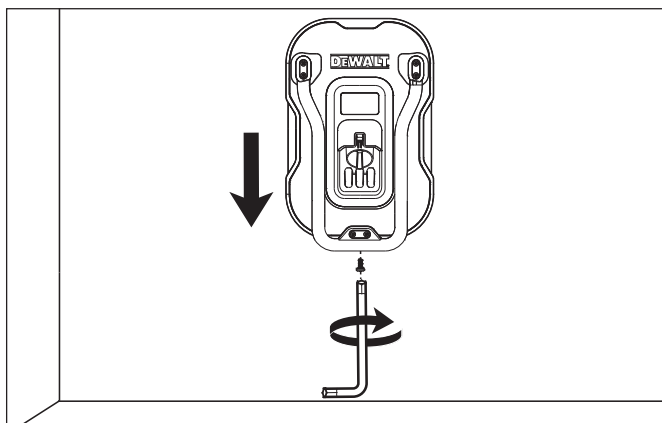


## Plug-in Installation

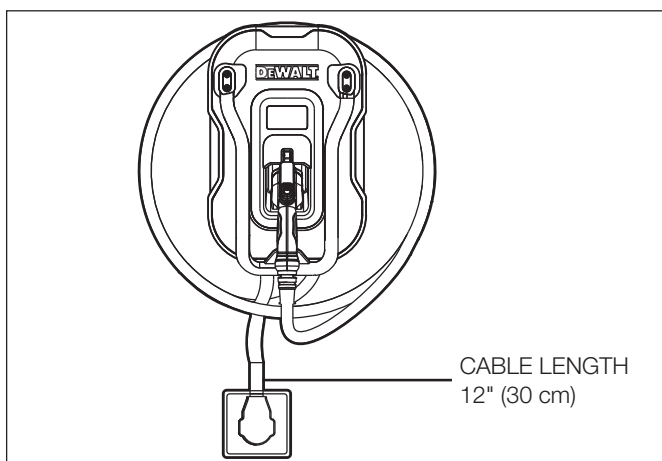
**⚠ CAUTION:** Ensure that the existing NEMA outlet corresponds with the specification of the product. Alternatively, a licensed electrician may install a NEMA 14-50 outlet.

**⚠ CAUTION:** The NEMA 14-50 outlet should be located 43-59 in (110-150 cm) from the ground adjacent to the stud where the product is to be mounted.

1. Hang the main unit from the top of the wall bracket.
2. Fasten the bolt at the bottom of the main unit using the T25 torx L-key (recommended torque 5.0 to 5.8 N·m).



3. Connect the power plug to the NEMA 14-50 outlet.





## Operating Instructions

### Display

Charging Status	Description
<b>READY</b>	Standby status. Power is connected to the product.
<b>CHARGING</b>	Charging is in progress.
<b>CHARGING COMPLETE</b>	The charging process is complete or in scheduled charging mode.
<b>RESET SUCCESS</b>	Network information and local data has been cleared.
<b>UPGRADING</b>	Firmware upgrade is in progress.

### Automatic Charging

- With the product powered, it starts charging few seconds after connecting the charging handle to the vehicle's charging port.
- The product automatically detects outlet voltage and maximum allowable input current of your vehicle.
  1. Press the release lever and take the charging handle off the handle cradle.
  2. Plug the SAE-J1772 connector of the charging handle to the vehicle's charging port. The charging process starts.
  3. The product switches off automatically once the vehicle's battery is fully charged.

**NOTICE:** When the charging is complete, press the release lever and unplug the SAE-J1772 connector. Place the charging handle back into the handle cradle of the main unit.

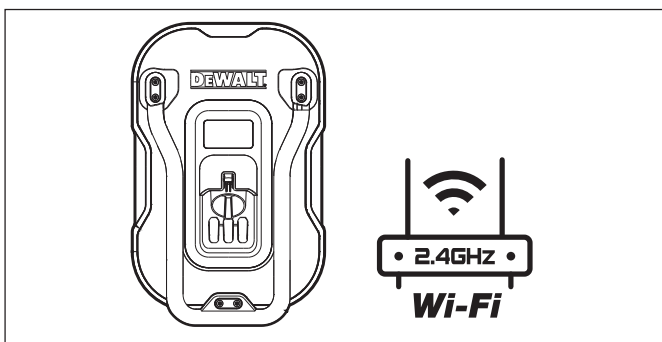
### Registering and Connecting the Charger

Scan the code below to download the **DEWALT EV Charger** app to control the charging sessions, monitor the charging status in real-time and set charging schedules.



### Connectivity

The product is equipped with a 2.4 GHz, 802.11b/g/n Wi-Fi to communicate with local routers and mobile devices.



### Quick Setup for the APP

Please refer to the quick set-up guide to connect your device with the free **DEWALT EV Charger** APP.

The following functions can be found in the app:

Function	Description
Start/Stop Charging	Easily control your charge with the touch of a button.
Set up a Schedule	Want to charge during off peak hours? Schedule future charging sessions with the APP.
Soft Lock	Protect your device from an unauthorized user.
Notifications	Receive real time notifications of your current charge status.
Share an EV Charger	Provide access to the APP and EV charger by sending an invitation to your guests. Without an invitation, users will not be able to connect the APP with your DEWALT EV Charger.
Energy Monitor	Track your spending by entering your kilowatt per hour cost. The APP will estimate the cost of your charging sessions.
Charging History	Review your charge history.
Device Settings	APP main settings (timezone, language, etc.)
User Settings	Review your profile.
Firmware Upgrade	Latest versions of the DEWALT EV Charger APP can be found here.

### Network Information and Local Data Reset

- The reset button for network information and local data is located inside the handle cradle on the main unit.
- Press and hold the reset button for 30 seconds to reset the product.





## User Maintenance Instructions

**⚠ WARNING:** The product contains no user serviceable parts. Do not attempt to repair or service any other part of the product yourself.

**⚠ WARNING:** The installation, maintenance, and servicing of the product must only be performed by qualified personnel in accordance with applicable local regulations.

**⚠ WARNING:** Disconnect the charging handle from the vehicle's charging port and switch the circuit breaker off before cleaning.

- Do not use cleaning solvents to clean any part of the product.
- Cover the charging handle with the protective cover before cleaning.
- Regularly clean the product using a soft, dry cloth to remove accumulated dust and dirt.
- Regularly inspect the charging cable and plug for any visible damage or wear.

## Moving and Storage Instructions

**⚠ WARNING:** When transporting the product, handle with care. Do not subject it to strong force or impact or pull, twist, tangle, drag or step on the product, to prevent damage to it or any components.

- Cover the charging handle with the plug cover before storing.
- Protect the product from any external impact.
- Store the product in a dry indoor area and within the storage temperature of -22 °F to + 122 °F (-30 °C to + 50 °C). Keep away from children and pets.

## Free Warning Label Replacement

If warning labels become illegible or are missing, please call 1-855-815-1171 for a free replacement.

## Troubleshooting

Problem	Possible solution
<b>The vehicle is not responding or charging.</b>	<ul style="list-style-type: none"> <li>• Verify that the product has power: Ensure that the prongs on the plug fit snugly into the NEMA outlet.</li> <li>• Verify that the connector of the charging handle fits securely to the vehicle's charging port.</li> <li>• Verify that the vehicle has been turned off.</li> <li>• Inspect the product for damage. If damaged, stop using the product and switch the circuit breaker off. Contact customer service.</li> </ul>
<b>The app cannot find the product.</b>	<ul style="list-style-type: none"> <li>• Verify that the product has power: Ensure that the prongs on the plug fit snugly into the NEMA outlet.</li> <li>• Restart the app.</li> </ul>

## Error Codes

Error code	Problem	Solution
<b>E1</b>	Under voltage	Switch the circuit breaker off, wait for 5 seconds and switch it back on.
<b>E2</b>	Over voltage	
<b>E3</b>	Over current	Wait for 30 seconds. If the fault remains, switch the circuit breaker off, wait 5 seconds and switch it back on.
<b>E4</b>	Ground fault	Switch the circuit breaker off, wait for 5 seconds and switch it back on.
<b>E5</b>	Current leakage	Switch the circuit breaker off, wait for 45 minutes and switch it back on.
<b>E6</b>	Over temperature	Switch the circuit breaker off and let the product cool down before switch it on again.
<b>E7</b>	Relay failure	Switch the circuit breaker off, wait for 5 seconds and switch it back on.
<b>E8</b>	Failed self-check	
<b>E9</b>	Comm fault	
<b>E10</b>	Reset failure	Switch the circuit breaker off and contact customer service.
<b>E11</b>	Diode fault	Switch the circuit breaker off, wait for 5 seconds and switch it back on.
<b>E12</b>	CP fault	

**NOTICE:** If the solutions did not solve the problem, stop using the product. Switch the circuit breaker off and contact customer service for support.

## Accessories

**⚠ WARNING:** Since accessories, other than those offered by DEWALT, have not been tested with this product, use of such accessories with this product could be hazardous. To reduce the risk of injury, only DEWALT recommended accessories should be used with this product.

If you need assistance regarding accessories, please contact the manufacturer at 1-855-815-1171 or [support@dewaltevcharger.com](mailto:support@dewaltevcharger.com).

## FCC Statement

### FCC Supplier's Declaration of Conformity

<b>Unique identifier:</b>	DXPAEV040
<b>Responsible party:</b>	Paragon Group USA LLC, 100 West Forest Avenue, Unit A, Englewood, NJ07631, USA
<b>U.S. contact information:</b>	Paragon Group USA LLC, 100 West Forest Avenue, Unit A, Englewood, NJ07631, USA
<b>Email:</b>	support@dewaltevcharger.com.

### FCC Interference Statement

**NOTICE:** This equipment has been tested and found to comply with the limits for a Class B digital device, pursuant to Part 15 of the FCC Rules. These limits are designed to provide reasonable protection against harmful interference in a residential installation. This equipment generates, uses and can radiate radio frequency energy and, if not installed and used in accordance with the instructions, may cause harmful interference to radio communications. However, there is no guarantee that interference will not occur in a particular installation. If this equipment does cause harmful interference to radio or television reception, which can be determined by turning the equipment off and on, the user is encouraged to try to correct the interference by one or more of the following measures:

- Reorient or relocate the receiving antenna.
- Increase the separation between the equipment and the receiver.
- Connect the equipment into an outlet on a circuit different from that to which the receiver is connected
- Consult the dealer or an experienced radio/TV technician for help.

**NOTICE:** Per FCC Part 15, changes or modifications to this equipment not expressly approved by DEWALT could void your authority to operate this equipment.

### Canada IC Notice

This device contains licence-exempt transmitter(s)/receiver(s) that comply with Innovation, Science and Economic Development Canada's licence-exempt RSS(s). Operation is subject to the following two conditions:

- (1) this device may not cause interference, and
- (2) this device must accept any interference, including interference that may cause undesired operation of the device.

This equipment complies with Industry Canada radiation exposure limits set forth for an uncontrolled environment.

This Class B digital apparatus complies with Canadian CAN ICES-003(B) / NMB-003(B) standard.

### Service Information

Whether you need technical advice, repair or genuine factory replacement parts, contact the manufacturer at 1-855-815-1171 or support@dewaltevcharger.com.

### Three Years Limited Warranty

The manufacturer warrants this product against defects in material and workmanship for a period of three (3) years from the date of retail purchase by the original end-user purchaser ("Warranty Period").

If there is a defect and a valid claim is received within the Warranty Period, the defective product can be repaired, replaced or refunded, without charge, in the following ways: (1) Return the product to the manufacturer for repair, replacement or refund at manufacturer's option. Proof of purchase may be required by manufacturer. (2) Return the product to the retailer where product was purchased for an exchange (provided that the store is a participating retailer). Returns to retailer should be made within the time period of the retailer's return policy for exchanges only (usually 30 to 90 days after

the sale). Proof of purchase may be required. Please check with the retailer for their specific return policy regarding returns that are beyond the time set for exchanges.

This warranty does not apply to: accessories, bulbs, fuses and batteries; defects resulting from normal wear and tear, accidents; damages sustained during shipping; alterations; unauthorized use or repair; neglect, misuse, abuse; and failure to follow instructions for care and maintenance for the product.

This warranty gives you, the original retail purchaser, specific legal rights and you may have other rights which vary in certain states or provinces. This product is not intended for commercial use.

### 90 DAYS Refund Policy

If you are not completely satisfied with the performance of this product for any reason, you can return it within ninety (90) days from the date of purchase with a receipt for a full refund.

Please visit our website: [www.dewalt.com](http://www.dewalt.com) to register your new DEWALT product and to be kept up to date on new products and special offers.

### Specifications

<b>Model:</b>	DXPAEV040
<b>Rated input/output voltage:</b>	Nominal 240 V~ single-phase
<b>Rated frequency:</b>	60 Hz
<b>Rated current:</b>	40A
<b>Rated charging power:</b>	9.6 kW
<b>Rated standby power:</b>	Max. 5W
<b>Configurable current:</b>	40A, 32A, 24A, 16A
<b>Terminal blocks:</b>	8 AWG, copper only
<b>Grounding scheme:</b>	Level 2
<b>Charging connector:</b>	SAE J1772 standard compliant
<b>Power plug type:</b>	NEMA 14-50
<b>Compatible outlet:</b>	NEMA 14-50
<b>Cable length:</b>	25 ft (7.5 m)
<b>Enclosure rating:</b>	Type 4
<b>Means of disconnect:</b>	External branch circuit breaker
<b>Ground fault circuit interrupter:</b>	Integrated, no additional required (CCID20)
<b>Wi-Fi:</b>	2.4 GHz, 802.11b/g/n
<b>Agency approvals:</b>	CSAus
<b>Altitude:</b>	≤1.24 miles (≤2000 m)
<b>Operating temperature:</b>	-22 °F to + 122 °F (-30 °C to + 50 °C)
<b>Storage temperature:</b>	-22 °F to + 122 °F (-30 °C to + 50 °C)
<b>Relative humidity:</b>	≤95% RH, no water droplet condensation
<b>NEMA rating:</b>	Type 4
<b>Net weight:</b>	18 lbs (8.2 kg)
<b>Dimensions W x D x H (main unit):</b>	11.1 x 7.4 x 17.3" (28 x 18.9 x 44 cm)

<b>Instrucciones de Seguridad Importantes</b> .....	12
<b>Antes de Usar por Primera Vez</b> .....	13
<b>Componentes de la Unidad Principal</b> .....	13
<b>Herramientas para Montaje en la Pared</b> .....	13
<b>Pantalla</b> .....	13
<b>Instrucciones para la Instalación</b> .....	13
<i>Instalación del soporte de pared para muros de concreto</i> .....	14
<i>Instalación del soporte de pared en yeso-cartón o montantes</i> .....	15
<i>Instalación a la red</i> .....	15
<b>Instrucciones de funcionamiento</b> .....	16
<i>Pantalla</i> .....	16
<i>Carga automática</i> .....	16
<i>Registro y conexión del cargador</i> .....	16
<i>Conectividad</i> .....	16
<i>Configuración rápida de la aplicación</i> .....	16
<i>Información de Red y Restablecimiento de Datos Locales</i> .....	16
<b>Instrucciones para el Mantenimiento por Parte del Usuario</b> .....	17
<b>Instrucciones de Transporte y Almacenamiento</b> .....	17
<b>Reemplazo Gratuito de la Etiqueta de Advertencia</b> .....	17
<b>Resolución de Problemas</b> .....	17
<b>Códigos de Error</b> .....	17
<b>Accesorios</b> .....	17
<b>Declaración FCC</b> .....	17
<i>FCC – Declaración de Conformidad del Proveedor</i> .....	17
<i>Declaración de Interferencias de la FCC</i> .....	18
<b>Aviso de IC para Canadá</b> .....	18
<b>Información de Servicio</b> .....	18
<b>Garantía Limitada por Tres Años</b> .....	18
<i>Política de Devolución de 90 DÍAS</i> .....	18
<b>Especificaciones</b> .....	18

## Definiciones: Pautas de Seguridad

Las siguientes definiciones describen el nivel de gravedad de cada palabra de advertencia. Lea el manual y preste atención a estos símbolos.

**⚠ PELIGRO:** PELIGRO indica una situación peligrosa que, de no evitarse, **provocará la muerte o lesiones severas.**

**⚠ ADVERTENCIA:** Indica una situación peligrosa que, de no evitarse, **podría provocar la muerte o lesiones severas.**

**⚠ PRECAUCIÓN:** Indica una situación peligrosa que, de no evitarse, **podría provocar lesiones menores o moderadas.**

**AVISO:** Indica una práctica no relacionada a lesiones personales que, de no evitarse, **podría provocar daños a la propiedad.**

SI TIENE PREGUNTAS O COMENTARIOS SOBRE ESTE CARGADOR PARA VE DE WALT, LLÁMENOS SIN COSTO AL: **1-855-815-1171.**

## Estación de Carga Inteligente de 40 Amp para Vehículos Eléctricos

- Este producto está hecho para cargar vehículos eléctricos compatibles con el estándar de carga de nivel 2 de CA SAE J1772.
- Este producto se puede instalar en áreas tanto interiores como exteriores protegidas.
- Este producto está hecho solo para uso doméstico. No apto para usarse en garajes comerciales. Un GARAJE COMERCIAL se define como una instalación o parte de una instalación, también utilizada para albergar o reparar vehículos de combustión interna, donde haya presencia de vapores de líquidos inflamables (gasolina).

# INSTRUCCIONES DE SEGURIDAD IMPORTANTES

## ¡INSTRUCCIONES REFERENTES AL RIESGO DE INCENDIO O DESCARGA ELÉCTRICA!



Lea atentamente estas instrucciones y guárdelas para usarlas más adelante. En caso de entregar este producto a un tercero, también se deben incluir estas instrucciones.

**⚠ ADVERTENCIA:** Cuando use productos eléctricos, siga siempre las precauciones básicas, incluidas las siguientes. Este manual contiene instrucciones importantes para el equipo DXPAEV040 que deben seguirse durante la instalación, operación y mantenimiento de la unidad.

**⚠ ADVERTENCIA:** ¡Riesgo de descarga eléctrica! No desconecte el producto si está bajo carga.

**⚠ ADVERTENCIA:** Este producto se diseñó solo para cargar vehículos que no requieren ventilación durante la carga.

**⚠ ADVERTENCIA:** El uso del producto podría afectar o impedir el funcionamiento de dispositivos electrónicos médicos o implantes, como marcapasos o desfibriladores cardioversores implantables. Antes de usar el producto, consulte al fabricante de su dispositivo electrónico acerca de los efectos de la carga sobre tales equipos electrónicos.

**⚠ ADVERTENCIA:** No exponga a líquidos, vapores o la lluvia.

**⚠ ADVERTENCIA:** No use este producto si la unidad presenta algún daño.

**⚠ ADVERTENCIA:** Riesgo de descarga eléctrica. No quite la cubierta ni intente abrir la carcasa. No contiene piezas reparables por el usuario. Refiera toda la reparación y mantenimiento a personal de servicio calificado.

- Lea todas las instrucciones antes de usar este producto.
- Supervise el uso del producto cuando haya niños cerca.

- No coloque los dedos en el conector para vehículos eléctricos.
- No use este producto si el cable de alimentación flexible o cable del VE están desgastados, su aislamiento está roto o muestran cualquier otra señal de daño.
- No use el producto si la carcasa o el conector para VE están rotos, con grietas, abiertos o muestran cualquier otro indicio de daños.
- Para evitar el riesgo de incendios o de choques eléctricos, no use esta unidad con un cable de extensión.
- No use el producto a temperaturas fuera de su rango operativo de  $-22^{\circ}\text{F}$  a  $+122^{\circ}\text{F}$  ( $-30^{\circ}\text{C}$  a  $+50^{\circ}\text{C}$ ).
- No coloque materiales inflamables, explosivos o combustibles, químicos, vapor combustible u otros objetos peligrosos cerca del producto.
- Los vehículos eléctricos solo pueden cargarse si están estacionados con el motor apagado. No arranque el motor con la empuñadura de carga aún conectada.
- No toque los terminales ni otras piezas que transmitan corriente con las manos húmedas.
- Solo el personal calificado debe realizar la instalación y el cableado eléctrico, de conformidad con todos los códigos y estándares correspondientes, incluida la construcción con clasificación contra el fuego.
- Tenga cuidado de no taladrar ninguna tubería o línea eléctrica debajo de la superficie cuando prepare los agujeros para el montaje. Use un detector de metales/líneas eléctricas.
- No pise los cables del producto ni conduzca sobre ellos.
- No coloque ningún objeto extraño en la carcasa.
- No use generadores de energía como fuente de alimentación para cargar vehículos eléctricos.
- No use el producto cuando usted, el vehículo o el producto estén bajo lluvia intensa, nieve, durante una tormenta eléctrica u otras condiciones climáticas inclementes.
- No use o almacene el producto en un recoveco o bajo el nivel del suelo. Coloque la unidad principal del producto a al menos 18 pulgadas (46 cm) sobre el suelo.

## ⚠ ADVERTENCIA - Instrucciones de Seguridad Específicas para un Producto Conectado por Cable

**⚠ PRECAUCIÓN:** Si este producto se instala al aire libre, la toma de corriente debe ser apta para su uso en exteriores. La toma de corriente debe instalarse correctamente a fin de mantener la clasificación NEMA adecuada de la carcasa.

**⚠ PRECAUCIÓN:** Para reducir el riesgo de descarga eléctrica, asegúrese de conectar el producto a receptáculos correctamente conectados a tierra.

**⚠ PRECAUCIÓN:** Para reducir el riesgo de incendio, haga la conexión solamente a un circuito con una protección contra sobrecorriente de conformidad con el Código Eléctrico Nacional ANSI/NFPA 70 y el Código Eléctrico Canadiense C22.1, Parte I.

Disyuntor (amp)	Potencia máxima (amp)
60	48
50	40
40	32
30	24
20	16

- No conecte el producto a una toma de corriente dañada, suelta o desgastada. Asegúrese de que las patas del enchufe calcen con firmeza en la toma de corriente.
- No desconecte el producto de la toma de corriente cuando el vehículo esté cargándose.



## ⚠ **ADVERTENCIA - Instrucciones de conexión a tierra para un producto conectado por cable**

Este producto debe conectarse a tierra. En caso de alguna falla, la conexión a tierra proporciona un camino de menor resistencia a la corriente eléctrica, lo cual reduce el riesgo de un choque eléctrico. Este producto cuenta con un cable equipado con un conductor de conexión a tierra y un enchufe con conexión a tierra. El enchufe debe conectarse a una toma de corriente que se haya instalado y conectado a tierra adecuadamente de conformidad con todos los códigos y normativas locales.

⚠ **ADVERTENCIA:** La conexión indebida del conductor de conexión a tierra del equipo puede generar un peligro de descarga eléctrica. En caso de dudas sobre la conexión a tierra correcta del producto, consulte con un electricista o personal de mantenimiento calificado. No modifique el enchufe incluido con el producto. Si no calza con la toma de corriente, pida a un electricista calificado que instale una toma de corriente adecuada NEMA 14-50.

# GUARDE ESTAS INSTRUCCIONES

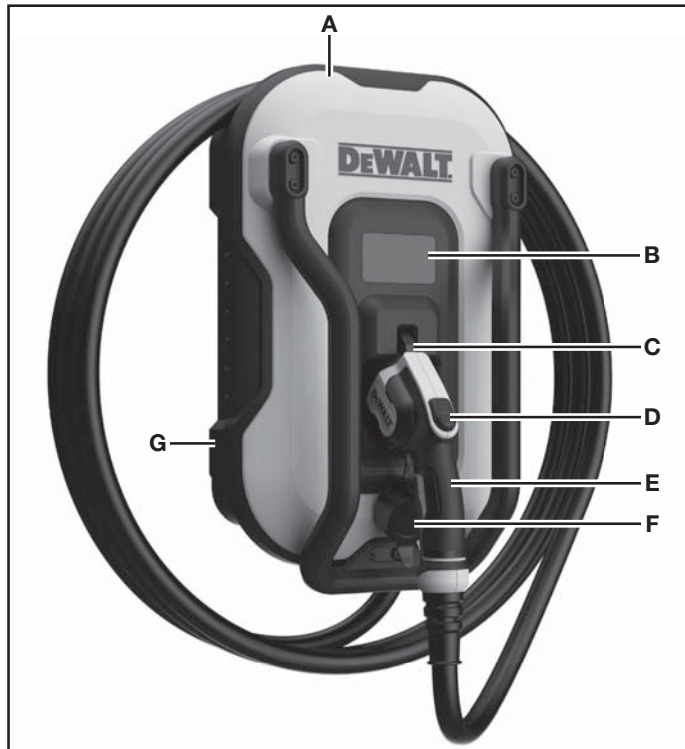
## Antes de Usar por Primera Vez

⚠ **PELIGRO:** ¡Riesgo de asfixia! Mantenga los materiales de empaque lejos de los niños y mascotas, ya que estos materiales son una posible fuente de peligro (p. ej. por asfixia).

- Retire todo el embalaje
- Extraiga y revise todos los componentes antes de usarlos.
- Revise que el producto no haya sufrido daños durante su transporte.

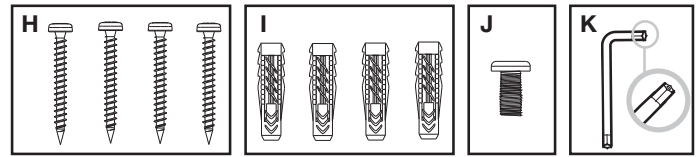
## Componentes de la Unidad Principal

- |  |                          |
|--|--------------------------|
| A. Unidad Principal                    | D. Palanca de Liberación |
| B. Pantalla                            | E. Empuñadura de Carga   |
| C. Sujetador de la Empuñadura de Carga | F. Cubierta Protectora   |
|  | G. Soporte de Pared      |



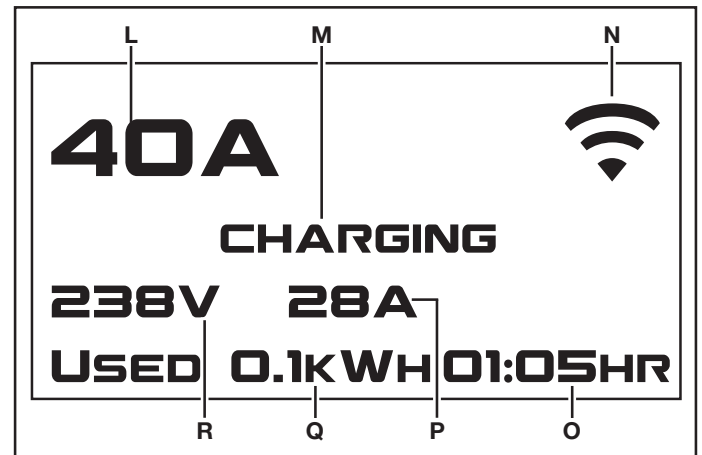
## Herramientas para Montaje en la Pared

- |                           |                                |
|---------------------------|--------------------------------|
| H. Tornillos (x4)         | J. Perno (x1)                  |
| I. Anclajes de Pared (x4) | K. Llave en Torx T25 en L (x1) |



## Pantalla

- |                        |                      |
|------------------------|----------------------|
| L. Corriente de Salida | P. Corriente Actual  |
| M. Estado de Carga     | Q. Consumo Eléctrico |
| N. Estado WiFi         | R. Voltaje           |
| O. Tiempo de Carga     |                      |



## Instrucciones para la Instalación

⚠ **ADVERTENCIA:** Use un equipo de protección personal adecuado al instalar el producto.

⚠ **PRECAUCIÓN:** Proteja el producto contra condiciones climáticas adversas, como lluvia, nieve y temperaturas extremas. Considere instalar el producto bajo un estacionamiento o en un garaje.

⚠ **PRECAUCIÓN:** Instale el producto en un lugar seguro, lejos de materiales inflamables y del alcance de niños y mascotas.

⚠ **PRECAUCIÓN:** Tenga cuidado de no taladrar ninguna tubería o línea eléctrica debajo de la superficie cuando prepare los agujeros para el montaje. Use un detector de metales/líneas eléctricas.

**AVISO:** Se recomienda instalar el producto a una altura suficiente del suelo, de manera tal que el alto de almacenamiento signifique que el dispositivo de acoplamiento esté a entre 24 pulgadas (600 mm) y 48 pulgadas (1.2 m) del suelo.

- Instale el producto dentro de una distancia práctica donde haya una toma de corriente NEMA 14-50. Además, asegúrese de que el cable o cableado que llega hasta el producto tenga algo de holgura.
- Para lograr una eficiencia de carga óptima, coloque el producto lo más cercano posible al panel eléctrico para evitar cableados extensos.
- Instale el producto en un lugar de fácil acceso para que el conductor pueda conectar y desconectar el vehículo con facilidad. Asegúrese de que el lugar de instalación permita una suficiente holgura para que el cable de carga llegue al puerto de carga del vehículo.
- Pruebe la calidad de la señal Wi-Fi en el lugar de instalación.
- La pared de instalación debe tener la capacidad de resistir el peso del producto y sus accesorios, y debe permanecer nivelada una vez completada la instalación.

- Evite instalar el producto en áreas de vibración excesiva o temperaturas elevadas.

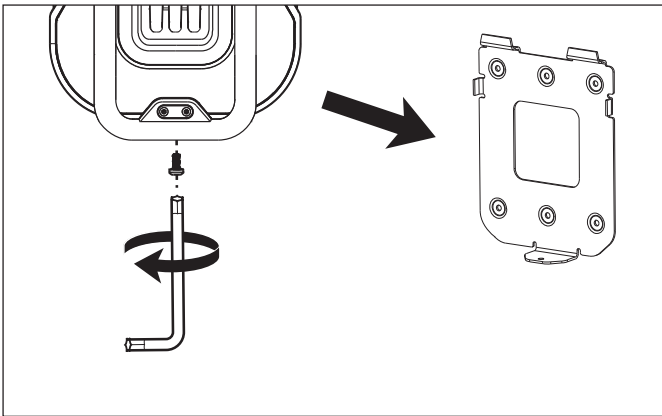
## Instalación del soporte de pared para muros de concreto

### HERRAMIENTAS NECESARIAS (NO INCLUIDAS)

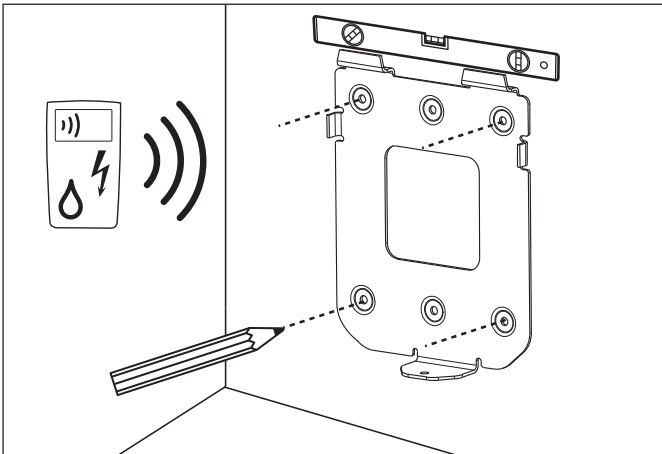
- |                                      |  |
|--------------------------------------|--|
| 1. Nivel                             | 5. Detector de metales/líneas eléctricas           |
| 2. Lápiz                             | 6. Punta de destornillador/destornillador phillips |
| 3. Broca de Ø 25/64 pulgadas (10 mm) |  |
| 4. Taladro eléctrico                 |  |

### INSTALACIÓN DEL SOPORTE DE PARED

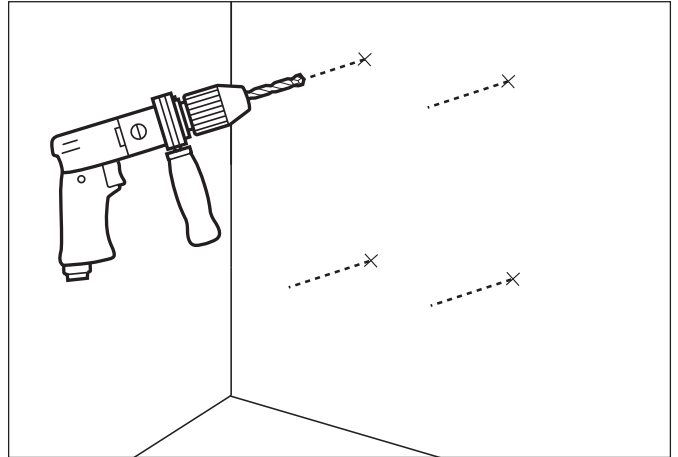
1. Suelte el perno del fondo de la unidad principal para sacar el soporte de pared, usando la llave Torx T25 en L.



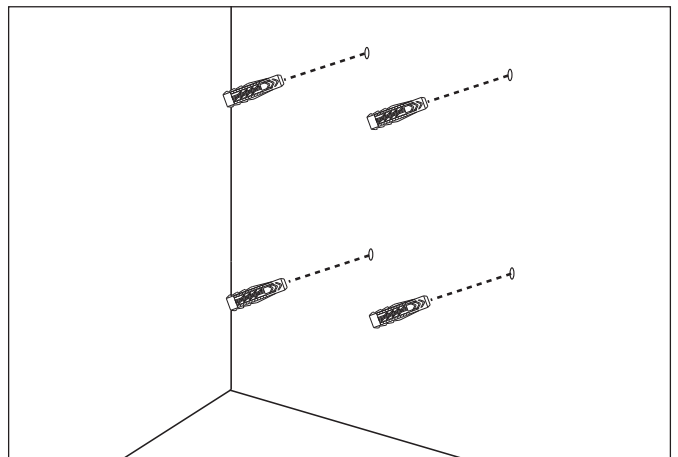
2. Use un detector de metales/líneas eléctricas para verificar que el área de instalación no tenga tuberías ni líneas eléctricas bajo la superficie. Sostenga el soporte de pared contra la superficie de instalación. Use un nivel para asegurarse de que la instalación del soporte de pared esté horizontal. Use un lápiz para marcar los agujeros de los tornillos del soporte de pared en la superficie.



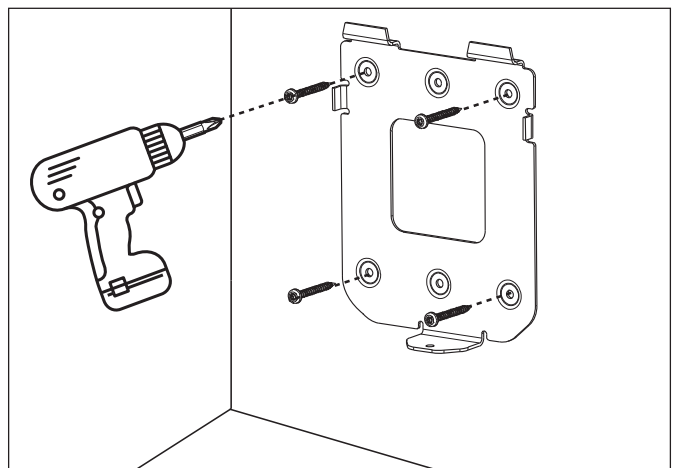
3. Perfore los agujeros en la superficie de instalación.



4. Inserte los anclajes de pared en los agujeros.



5. Instale con firmeza el soporte de pared usando los tornillos incluidos.





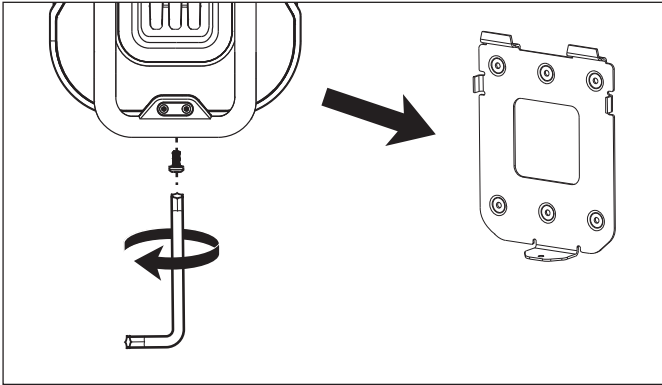
## Instalación del soporte de pared en yeso-cartón o montantes

### HERRAMIENTAS NECESARIAS (NO INCLUIDAS)

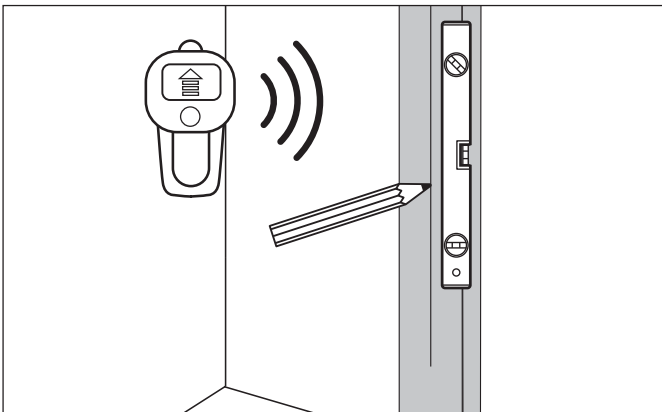
1. Nivel
2. Lápiz
3. Localizador de montantes
4. Punta de destornillador/  
destornillador phillips

### INSTALACIÓN DEL SOPORTE DE PARED

1. Suelte el perno del fondo de la unidad principal para sacar el soporte de pared, usando la llave Torx T25 en L.

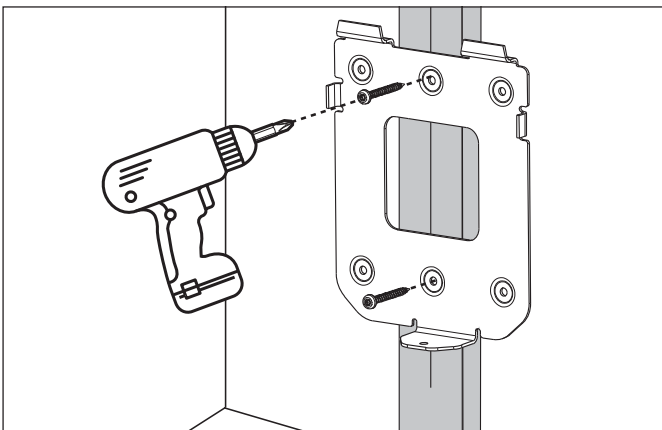


2. Use un localizador de montantes para encontrar el centro de un montante. Use un nivel y un lápiz para dibujar una línea vertical a lo largo del centro del montante.



3. Sostenga el soporte de pared contra la superficie de instalación. Alinee la línea vertical con los agujeros del soporte de pared. Instale con firmeza el soporte de pared usando los tornillos incluidos.

**⚠ ADVERTENCIA:** Se debe fijar al menos dos tornillos a través del soporte y al montante. Para los demás agujeros, se recomienda utilizar otras sujeciones de seguridad para paredes de yeso-cartón.

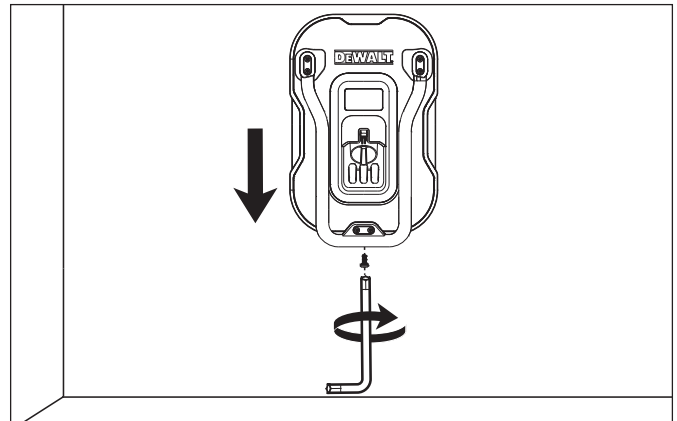


## Instalación a la red

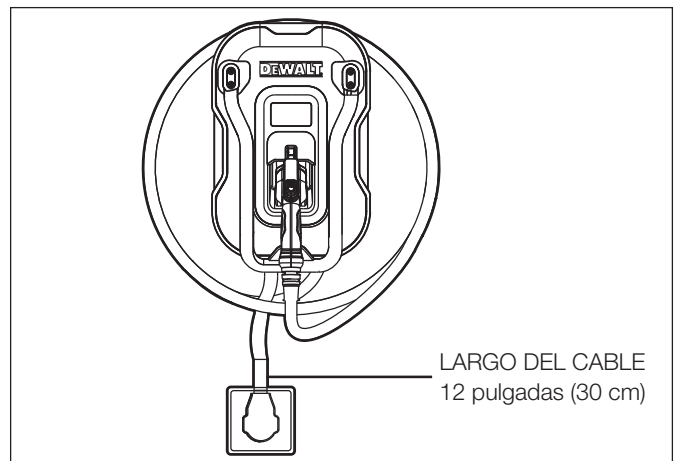
**⚠ PRECAUCIÓN:** Asegúrese de que la toma de corriente NEMA actual corresponda a la especificación del producto. De forma alternativa, un electricista licenciado puede instalar una nueva toma de corriente NEMA 14-50.

**⚠ PRECAUCIÓN:** La toma de corriente NEMA 14-50 debe estar a 43–59 pulgadas (110–150 cm) del suelo, adyacente al montante donde se instalará el producto.

1. Cuelgue la unidad principal desde la parte superior del soporte de pared.
2. Fije el perno al fondo de la unidad principal usando la llave Torx T25 en L (torque recomendado: 5.0 a 5.8 Nm).



3. Conecte el enchufe de alimentación a la toma de corriente NEMA 14-50.



## Instrucciones de funcionamiento

### Pantalla

Estado de Carga	Descripción
<b>READY</b>	En estado de espera. La energía está conectada al producto.
<b>CHARGING</b>	Carga en curso.
<b>CHARGING COMPLETE</b>	El proceso de carga se completó o está en modo de carga programada.
<b>RESET SUCCESS</b>	La información de red y los datos locales se restablecieron.
<b>UPGRADING</b>	Actualización de firmware en curso.

### Carga automática

- Con el producto encendido, comienza a cargar a los pocos segundos de conectar la empuñadura de carga al puerto de carga del vehículo.
- El producto detecta automáticamente el voltaje de la toma de corriente y la corriente de entrada máxima permisible de su vehículo.
  - Presione la palanca de liberación y saque la empuñadura de carga del sujetador de la empuñadura de carga.
  - Enchufe el conector SAE-J1772 de la empuñadura de carga al puerto de carga del vehículo. El proceso de carga comenzará.
  - El producto se apaga automáticamente una vez que la batería del vehículo se carga por completo.

**AVISO:** Al completarse la carga, presione la palanca de liberación y desenchufe el conector SAE-J1772. Coloque la empuñadura de carga de vuelta en el sujetador de la empuñadura de carga de la unidad principal.

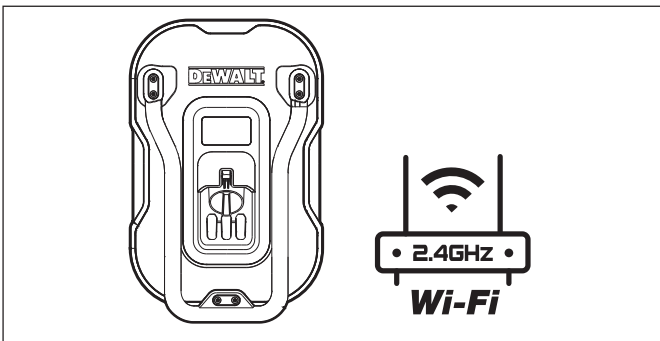
### Registro y conexión del cargador

Escanee el siguiente código para descargar la aplicación **DEWALT EV Charger** para controlar las sesiones de carga, monitorear el estado de carga en tiempo real y organizar cargas programadas.



### Conectividad

El producto está equipado con Wi-Fi 2.4 GHz, 802.11b/g/n para comunicarse con los routers y dispositivos móviles locales.



## Configuración rápida de la aplicación

Consulte la guía de preparación rápida para conectar su dispositivo a la aplicación gratuita **DEWALT EV Charger**.

La aplicación posee las siguientes funciones:

Función	Descripción
Inicio/Detención de la Carga	Controle fácilmente la carga con solo tocar un botón.
Organizar un Programa de Carga	¿Quiere cargar fuera del horario en que es más costosa la electricidad? Organice las futuras sesiones de carga con la aplicación.
Bloqueo por Software	Proteja su dispositivo ante el uso no autorizado.
Notificaciones	Reciba notificaciones en tiempo real de su estado de carga actual.
Comparta un Cargador para VE	Conceda acceso a la aplicación y cargador para VE al enviar una invitación a quien lo desee. Sin invitación, los usuarios no pueden conectar la aplicación a su cargador para VE DEWALT.
Monitor de Energía	Rastree sus gastos al introducir el costo de kilowatts por hora. La aplicación estimará el costo de sus sesiones de carga.
Historial de Carga	Revise su historial de carga.
Ajustes del Dispositivo	Ajustes principales de la aplicación (zona horaria, idioma, etc.)
Ajustes de Usuario	Revise su perfil.
Actualización de Firmware	Puede encontrar las últimas versiones de la aplicación DEWALT EV Charger aquí.

### Información de Red y Restablecimiento de Datos Locales

- El botón de restablecimiento de red y datos locales está dentro de la empuñadura de carga en la unidad principal.
- Mantenga presionado el botón de restablecimiento durante 30 segundos para restablecer el producto.



## Instrucciones para el Mantenimiento por Parte del Usuario

**⚠ ADVERTENCIA:** El producto no tiene piezas que el usuario pueda reparar. No intente reparar ninguna parte del producto usted mismo.

**⚠ ADVERTENCIA:** La instalación, mantenimiento y reparación del producto solo se debe realizar mediante personal calificado y bajo las regulaciones locales pertinentes.

**⚠ ADVERTENCIA:** Desconecte la empuñadura de carga del puerto de carga del vehículo y apague el disyuntor antes de limpiar.

- No use solventes de limpieza para limpiar partes del producto.
- Cubra la empuñadura de carga con la cubierta protectora antes de limpiar.
- Limpie regularmente el producto con una tela suave y seca para quitar el polvo y la suciedad acumulados.
- Inspeccione regularmente que el cable de carga y enchufe no tengan daños ni desgastes visibles.

## Instrucciones de Transporte y Almacenamiento

**⚠ ADVERTENCIA:** Al transportar el producto, manipúlelo con cuidado. Para evitar daños al producto o sus componentes, no lo someta a fuerzas o impactos fuertes ni tire, gire, enrede, arrastre o se pare sobre él.

- Cubra la empuñadura de carga con la cubierta del enchufe antes de almacenar.
- Proteja el producto contra impactos externos.
- Almacene el producto en un área interior a una temperatura de entre -22 °F a +122 °F (-30 °C a +50 °C). Manténgalo fuera del alcance de niños y animales domésticos.

## Reemplazo Gratuito de la Etiqueta de Advertencia

Si las etiquetas de advertencia se vuelven ilegibles o se desprenden, llame al 1-855-815-1171 para pedir un reemplazo gratuito.

## Resolución de Problemas

Problema	Posible solución
<b>El vehículo no responde o no carga.</b>	<ul style="list-style-type: none"> <li>• Compruebe que el producto tenga energía: Asegúrese de que las patas del enchufe calcen con firmeza en la toma de corriente NEMA.</li> <li>• Inspeccione que el conector de la empuñadura de carga se fije con firmeza al puerto de carga del vehículo.</li> <li>• Inspeccione que el vehículo esté apagado.</li> <li>• Inspeccione que el producto no haya sufrido daños. Si tiene daños, deje de usar el producto y apague el disyuntor. Contacte al servicio de atención al cliente.</li> </ul>
<b>La aplicación no encuentra el producto.</b>	<ul style="list-style-type: none"> <li>• Compruebe que el producto tenga energía: Asegúrese de que las patas del enchufe calcen con firmeza en la toma de corriente NEMA.</li> <li>• Reinicie la aplicación.</li> </ul>

## Códigos de Error

Código de error	Problema	Solución
<b>E1</b>	Bajo voltaje	Apague el disyuntor, espere 5 segundos y encienda nuevamente.
<b>E2</b>	Sobrevoltaje	
<b>E3</b>	Sobrecorriente	Espere 30 segundos. Si la falla permanece, apague el disyuntor, espere 5 segundos y encienda nuevamente.
<b>E4</b>	Falla de la conexión a tierra	Apague el disyuntor, espere 5 segundos y encienda nuevamente.
<b>E5</b>	Fuga de corriente	Apague el disyuntor, espere 45 minutos y encienda nuevamente.
<b>E6</b>	Sobretemperatura	Apague el disyuntor y deje enfriar el producto antes de volver a encenderlo.
<b>E7</b>	Falla del relé	Apague el disyuntor, espere 5 segundos y encienda nuevamente.
<b>E8</b>	Falla de autocomprobación	
<b>E9</b>	Falla de comunicación	
<b>E10</b>	Falla de restablecimiento	Apague el disyuntor y contacte al servicio de atención al cliente.
<b>E11</b>	Falla del diodo	
<b>E12</b>	Falla del CP	Apague el disyuntor, espere 5 segundos y encienda nuevamente.

**AVISO:** Si las soluciones no resolvieron el problema, deje de usar el producto. Apague el disyuntor y contacte al servicio de atención al cliente para conseguir soporte.

## Accesorios

**⚠ ADVERTENCIA:** Ya que los accesorios no recomendados por DEWALT no han sido probados en este producto, el uso de los mismos podría ser peligroso. Para reducir el riesgo de lesiones, use solo accesorios recomendados por DEWALT con este producto.

Si necesita ayuda con accesorios, contacte al fabricante al 1-855-815-1171 o en [support@dewaltevcharger.com](mailto:support@dewaltevcharger.com).

## Declaración FCC

### FCC - Declaración de Conformidad del Proveedor

<b>Identificador único:</b>	DXPAEV040
<b>Entidad responsable:</b>	Paragon Group USA LLC, 100 West Forest Avenue, Unit A, Englewood, NJ07631, USA
<b>Información de contacto en EE. UU.:</b>	Paragon Group USA LLC, 100 West Forest Avenue, Unit A, Englewood, NJ07631, USA
<b>Email:</b>	<a href="mailto:support@dewaltevcharger.com">support@dewaltevcharger.com</a>

## Declaración de Interferencias de la FCC

**AVISO:** Este equipo ha sido probado por cuanto a su cumplimiento con los límites de un dispositivo digital Clase B, según la Parte 15 de las Reglas FCC. Estos límites están diseñados para proporcionar una protección razonable contra interferencias dañinas en una instalación residencial. Este equipo genera, utiliza e irradia energía de radiofrecuencias; si no se instala según estas instrucciones, podría provocar interferencias dañinas a las radiocomunicaciones. Sin embargo, no hay garantía de que no ocurra interferencia en una instalación particular. Si este equipo genera interferencia que impida la correcta recepción de radio o televisión, lo cual se puede determinar apagando y encendiendo el equipo, se insta al usuario a intentar corregir la interferencia mediante uno o más de los siguientes métodos:

- Reoriente o reubique la antena de recepción.
- Incremente la separación entre el equipo y el receptor.
- Conecte el equipo a una toma de corriente en un circuito diferente al que está conectado el receptor
- Consulte al vendedor o a un técnico de radio/TV experimentado para obtener ayuda.

**AVISO:** Según el inciso 15 del reglamento FCC, los cambios o modificaciones a este equipo que no estén aprobados expresamente por DEWALT podrían anular su autoridad para usar este equipo.

## Aviso de IC para Canadá

Este dispositivo contiene receptores/transmisores exentos de licencia que cumplen con la exención de licencia RSS de Innovación, Ciencia y Desarrollo Económico de Canadá. Su uso está sujeto a las siguientes dos condiciones:

- (1) este dispositivo no puede causar interferencia dañina,
- (2) este dispositivo debe aceptar cualquier interferencia, incluida interferencia que pueda provocar un funcionamiento no deseado del dispositivo.

Este equipo cumple con los límites de exposición a radiación de Industry Canada establecidos para un entorno no controlado.

Este aparato digital de clase B cumple con el estándar canadiense CAN ICES-003(B) / NMB-003(B).

## Información de Servicio

Ya sea que necesite ayuda técnica, reparación o piezas de repuesto originales de fábrica, contacte al fabricante al 1-855-815-1171 o en [support@dewaltevcharger.com](mailto:support@dewaltevcharger.com).

## Garantía Limitada por Tres Años

El fabricante garantiza este producto contra defectos de materiales y mano de obra por un periodo de tres (3) años a partir de la fecha de compra, al usuario adquiriente original ("Periodo de Garantía").

Si hay un defecto y se recibe una reclamación válida bajo el periodo de garantía, el producto defectuoso se puede reparar, reemplazar o reembolsar, sin cobro alguno, de las siguientes maneras: (1) Devuelva el producto al fabricante para que lo repare, reemplace o reembolse a elección del fabricante. El fabricante podría solicitar una prueba de compra. (2) Devuelva el producto al comercio donde adquirió el producto para solicitar un cambio (considerando que la tienda sea un comercio minorista participante). Las devoluciones al comercio minorista se deben hacer solo dentro del periodo de la política de cambio del comercio (normalmente de 30 a 90 días después de la venta). Podría solicitarse una prueba de compra. Compruebe las políticas de devolución específicas del comercio minorista en relación a devoluciones más allá del tiempo establecido.

La garantía no se aplica a accesorios, bombillas, fusibles y baterías, defectos derivados del desgaste y uso normal, accidentes, daños provocados durante el proceso de envío, alteraciones, uso o reparaciones no autorizados, negligencia, mal uso, abuso y no seguir las instrucciones de mantenimiento y cuidados del producto.

Esta garantía le otorga a usted, el adquiriente original, derechos legales específicos y puede que tenga otros derechos que varían entre estados o provincias. Este producto no está diseñado para uso comercial.

## Política de Devolución de 90 DÍAS

Si por algún motivo no está completamente satisfecho con el desempeño de este producto, puede devolverlo dentro de noventa (90) días a partir de la fecha de compra y recibir un reembolso total, adjuntando el recibo de venta.

Visite nuestro sitio: [www.dewalt.com](http://www.dewalt.com) para registrar su nuevo producto DEWALT y mantenerse al tanto de nuevos productos y ofertas especiales.

## Especificaciones

<b>Modelo:</b>	DXPAEV040
<b>Voltaje de entrada/salida nominal:</b>	Monofásico nominal de 240 V~
<b>Frecuencia nominal:</b>	60 Hz
<b>Corriente nominal:</b>	40A
<b>Potencia de carga nominal:</b>	9.6 kW
<b>Potencia nominal en espera:</b>	Máx. 5 W
<b>Corriente configurable:</b>	40A, 32A, 24A, 16A
<b>Bloques terminales:</b>	AWG 8, solo cobre
<b>Esquema de conexión a tierra:</b>	Nivel 2
<b>Conector del cargador:</b>	Cumple con la norma SAE J1772
<b>Tipo de enchufe de alimentación:</b>	NEMA 14-50
<b>Toma de corriente compatible:</b>	NEMA 14-50
<b>Longitud del cable:</b>	25 pies (7.5 m)
<b>Clasificación de la carcasa:</b>	Tipo 4
<b>Medio de desconexión:</b>	Disyuntor secundario externo
<b>Interruptor del circuito de falla a tierra:</b>	Integrado, no requiere adicional (CCID20)
<b>Wi-Fi:</b>	2.4 GHz, 802.11b/g/n
<b>Aprobaciones:</b>	CSAus
<b>Altitud:</b>	≤ 1.24 millas (≤2000 m)
<b>Temperatura operativa:</b>	-22 °F a +122 °F (-30 °C a +50 °C)
<b>Temperatura de almacenamiento:</b>	-22 °F a +122 °F (-30 °C a +50 °C)
<b>Humedad relativa:</b>	≤ 95 % HR, sin condensación de gotas de agua
<b>Clasificación NEMA:</b>	Tipo 4
<b>Peso neto:</b>	18 lbs. (8.2 kg)
<b>Dimensiones An x Prof x Al (unidad principal):</b>	11.1 x 7.4 x 17.3 pulgadas (28 x 18.9 x 44 cm)

<b>Consignes de Sécurité Importantes</b> .....	20
<b>Avant la Première Utilisation</b> .....	21
<b>Composants de l'Unité Principale</b> .....	21
<b>Quincaillerie pour le Montage Mural</b> .....	21
<b>Écran</b> .....	21
<b>Instructions d'Installation</b> .....	22
<i>Installation de Supports Muraux s'agissant de Murs en Béton</i> .....	22
<i>Installation de Supports Muraux s'agissant de Cloisons Sèches ou de Montants</i> .....	23
<i>Installation Plug-in (enfichable)</i> .....	23
<b>Instructions d'utilisation</b> .....	24
Écran .....	24
Charge Automatique .....	24
Enregistrement et Branchement du Chargeur .....	24
Connectivité .....	24
Installation Rapide de l'APPLICATION .....	24
Réinitialisation des Informations Réseau et des Données Locales .....	24
<b>Instructions d'Entretien par l'Utilisateur</b> .....	25
<b>Instructions Relatives au Déplacement et au Rangement</b> .....	25
<b>Remplacement Gratuit des Étiquettes d'Avertissement</b> .....	25
<b>Dépannage</b> .....	25
<b>Codes d'Erreur</b> .....	25
<b>Accessoires</b> .....	25
<b>Déclaration FCC</b> .....	26
<i>Déclaration de Conformité à la FCC du Fournisseur</i> .....	26
<i>Déclaration FCC sur les Interférences</i> .....	26
<b>Avis d'IC du Canada</b> .....	26
<b>Informations sur le Service</b> .....	26
<b>Garantie Limitée de Trois Ans</b> .....	26
<i>Politique de Remboursement de 90 JOURS</i> .....	26
<b>Caractéristiques</b> .....	27



## Définitions : Directives en Matière de Sécurité

Les définitions ci-dessous décrivent le niveau de gravité de chaque terme d'avertissement. Veuillez lire le manuel et prêter attention aux symboles suivants.

**⚠ DANGER :** Indique une situation de danger immédiat qui, si elle n'est pas évitée, **risque d'entraîner des blessures graves, voire la mort.**

**⚠ AVERTISSEMENT :** Indique une situation potentiellement dangereuse qui, si elle n'est pas évitée, **risque de provoquer des blessures graves, voire la mort.**

**⚠ ATTENTION :** Indique une situation potentiellement dangereuse qui, si elle n'est pas évitée, **risque de provoquer des blessures corporelles mineures ou modérées.**

**REMARQUE :** Indique une pratique qui n'est pas liée à des blessures corporelles mais qui, si elle n'est pas évitée, **risque d'entraîner des dommages matériels.**

SI VOUS AVEZ DES QUESTIONS OU DES COMMENTAIRES AU SUJET DE CE CHARGEUR POUR VÉHICULES ÉLECTRIQUES DEWALT, VEUILLEZ NOUS TÉLÉPHONER SANS FRAIS AU : 1-855-815-1171.

## Borne de Recharge Intelligente 40 A pour Véhicules Électriques

- Ce produit est conçu pour recharger des véhicules électriques compatibles avec la norme SAE J1772 relative à la charge de Niveau 2 du courant alternatif (CA).
- Ce produit est conçu pour être installé et utilisé à l'intérieur et dans des zones protégées en plein air.
- Ce produit est conçu pour un usage domestique exclusivement. Ne doit pas être utilisé dans des garages à usage commercial. UN GARAGE À USAGE COMMERCIAL se définit comme étant une installation ou une partie d'une installation, qui sert également d'abri ou d'espace de réparations de véhicules à moteur à combustion interne, et dans laquelle des vapeurs de liquides inflammables (essence) sont présentes.

# CONSIGNES DE SÉCURITÉ IMPORTANTES

## CONSIGNES CONCERNANT LES RISQUES D'INCENDIE OU D'ÉLECTROCUTION!



Veillez lire attentivement les présentes consignes et les conserver afin de pouvoir vous y référer ultérieurement. En cas de cession de ce produit à un tiers, les présentes consignes doivent également lui être remises.

**⚠ AVERTISSEMENT :** L'utilisation d'appareils électriques exige le respect de certaines mesures de sécurité élémentaires, notamment celles indiquées ci-après. Le présent manuel contient des consignes importantes concernant DXPAEV040 qui doivent être respectées lors de l'installation, de l'utilisation et de l'entretien de l'appareil.

**⚠ AVERTISSEMENT :** Risques d'électrocution! Ne pas débrancher sous charge.

**⚠ AVERTISSEMENT :** Ce produit est conçu uniquement pour charger des véhicules ne nécessitant pas de ventilation en cours de charge.

**⚠ AVERTISSEMENT :** L'utilisation du produit peut affecter ou altérer le fonctionnement de tout dispositif médical ou électronique implantable, notamment un stimulateur cardiaque implantable ou un défibrillateur cardiaque implantable. Avant d'utiliser ce produit, vérifiez auprès du fabricant de votre dispositif électronique les effets que la charge risque d'avoir sur lesdits dispositifs électroniques.

**⚠ AVERTISSEMENT :** Ne pas exposer à des liquides, à des vapeurs ou à la pluie.

**⚠ AVERTISSEMENT :** Ne pas utiliser ce produit s'il est endommagé d'une quelconque manière.

**⚠ AVERTISSEMENT :** Risque d'électrocution. Ne pas retirer le couvercle ni essayer d'ouvrir le boîtier. Aucune pièce interne n'est réparable par l'utilisateur. Confiez toute réparation à du personnel de service qualifié.

- Lisez toutes les instructions avant d'utiliser ce produit.
- Surveillez l'utilisation de ce produit en présence d'enfants.
- Ne pas mettre les doigts dans le connecteur du véhicule électrique.
- Ne pas utiliser ce produit si le cordon d'alimentation flexible ou le câble de recharge pour véhicules électriques est effiloché, présente une isolation cassée ou tout autre signe d'endommagement.
- Ne pas utiliser ce produit si le boîtier ou le connecteur pour véhicules électriques est cassé, fissuré, ouvert ou présente toute autre indication d'endommagement.
- Afin de prévenir tout risque d'incendie ou d'électrocution, ne pas utiliser cet appareil avec un cordon prolongateur.
- Ne pas utiliser le produit à des températures s'inscrivant en dehors de sa plage de fonctionnement de  $-22\text{ °F}$  à  $+122\text{ °F}$  ( $-30\text{ °C}$  à  $+50\text{ °C}$ ).
- Ne pas placer de matériaux inflammables, explosifs ou combustibles, de produits chimiques, de vapeurs combustibles ni tous autres produits dangereux à proximité du produit.
- Les véhicules électriques peuvent être rechargés seulement lorsque le moteur est coupé et stationnaire. Ne pas démarrer le moteur lorsque la poignée de charge est encore branchée.
- Ne pas toucher les bornes ni d'autres pièces sous tension lorsque vos mains sont mouillées.
- Les travaux d'installation et le câblage électrique doivent être effectués par une ou des personnes qualifiées, conformément à tous les codes et normes en vigueur, y compris les constructions à indice de résistance au feu.
- Veillez à ne pas percer de tuyaux ou de câbles électriques situés sous la surface lors de la préparation des trous de montage. Utilisez un détecteur de câbles électriques/métaux.
- Ne pas piétiner ni passer sur les câbles du produit.
- N'introduire aucun objet étranger dans le boîtier.
- Ne pas utiliser de groupes électrogènes en guise de source d'énergie pour recharger les véhicules électriques.
- Ne pas utiliser le produit lorsque le véhicule ou le produit ou vous même êtes exposés à de fortes pluies, à la neige, à un orage électrique ou à toutes autres conditions météorologiques défavorables.
- Ne pas utiliser ni ranger le produit dans une zone encastrée ou au-dessous du plancher. Positionnez l'unité principale du produit à une hauteur minimum de 18 po (46 cm) au-dessus du plancher.

## ⚠ AVERTISSEMENT – Consignes de Sécurité Spécifiques Concernant un Produit Doté d'un Cordon d'Alimentation

**⚠ ATTENTION :** En cas d'installation de ce produit à l'extérieur, la prise de courant doit être conçue pour une installation en extérieur. La prise de courant doit être installée correctement pour maintenir la classification NEMA appropriée du boîtier.

**⚠ ATTENTION :** Afin de réduire tout risque d'électrocution, branchez-le exclusivement à des prises de courant mises à la terre.

**⚠ ATTENTION :** Afin de réduire tout risque d'incendie, branchez le produit exclusivement à un circuit doté d'un dispositif de protection de surintensité du circuit de dérivation conformément au Code national de l'électricité, ANSI/NFPA 70 et au Code canadien de l'électricité, Partie I, C22.1.



Disjoncteur (ampères)	Sortie max. (ampères)
60	48
50	40
40	32
30	24
20	16

- Ne pas brancher le produit à une prise de courant endommagée, desserrée ou usée. Veillez à ce que les broches de la fiche s'insèrent convenablement dans la prise de courant.
- Ne pas débrancher le produit de la prise de courant lorsque le véhicule est en charge.

### **⚠ AVERTISSEMENT - Instructions de Mise à la Terre concernant un Produit Doté d'un Cordon d'Alimentation**

Ce produit doit être mis à la terre. En cas de dysfonctionnement ou de panne, la mise à la terre offre un chemin de moindre résistance au courant électrique afin de réduire tout risque d'électrocution. Ce produit est équipé d'un cordon comportant un conducteur de mise à la terre ainsi qu'une fiche de mise à la terre. La fiche doit être branchée sur une prise appropriée correctement installée et mise à la terre conformément à tous les codes et règlements locaux.

**⚠ AVERTISSEMENT :** Tout mauvais branchement du conducteur de mise à la terre de l'appareil est susceptible d'entraîner des risques d'électrocution. En cas de doutes sur la mise à la terre du produit, consultez un électricien ou un réparateur qualifié. Ne pas modifier la fiche livrée avec le produit. Si celle-ci ne s'insère pas dans la prise de courant, faites installer une prise de courant NEMA 14-50 par un électricien qualifié.

## **CONSERVEZ LES PRÉSENTES CONSIGNES**

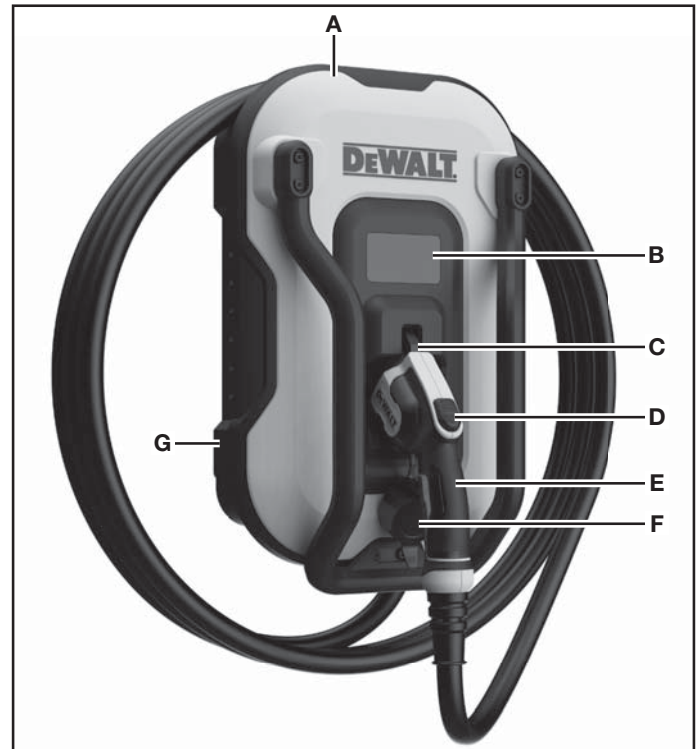
### **Avant la Première Utilisation**

**⚠ DANGER :** Risques d'étouffement! Conservez tous les matériaux d'emballage hors de la portée des enfants et des animaux familiers : ces matériaux constituent une source de danger potentiel, p. ex. étouffement.

- Retirez tous les matériaux d'emballage
- Retirez, puis examinez l'état de tous les composants avant toute utilisation.
- Vérifiez l'état du produit afin de détecter des dommages éventuels dus au transport.

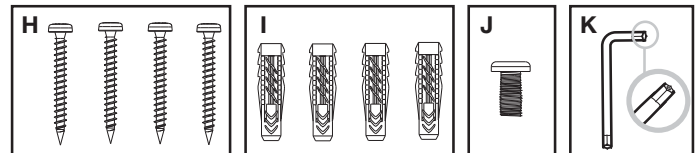
### **Composants de l'Unité Principale**

- |                         |                            |
|-------------------------|----------------------------|
| A. Unité Principale     | E. Poignée de Charge       |
| B. Écran                | F. Couvercle de Protection |
| C. Appui de Poignée     | G. Support Mural           |
| D. Levier de Dégagement |                            |



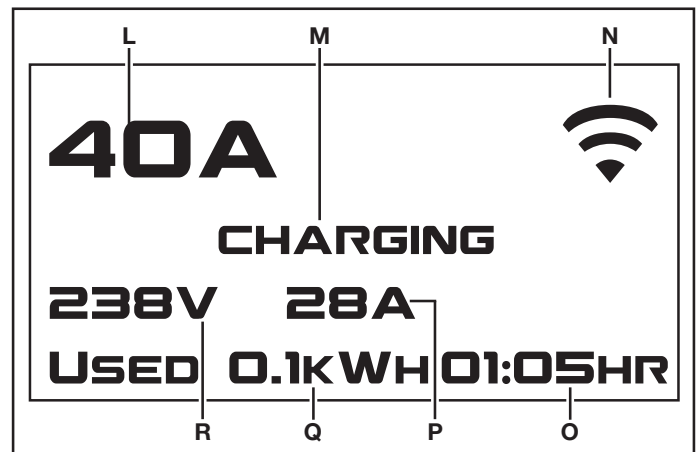
### **Quincaillerie pour le Montage Mural**

- |                         |                             |
|-------------------------|-----------------------------|
| H. Vis (x4)             | J. Boulon (x1)              |
| I. Ancrages Muraux (x4) | K. Clé Torx T25 coudée (x1) |



### **Écran**

- |                      |                            |
|----------------------|----------------------------|
| L. Courant de Sortie | P. Courant Réel            |
| M. État de Charge    | Q. Consommation Électrique |
| N. État du Wi-Fi     | R. Tension                 |
| O. Temps de Charge   |                            |



## Instructions d'Installation

**⚠ AVERTISSEMENT :** Portez un équipement de protection individuelle approprié lors de l'installation du produit.

**⚠ ATTENTION :** Protégez l'appareil des conditions météorologiques difficiles, notamment la pluie, la neige ainsi que les températures extrêmes. Pensez à installer le produit sous un abri à voitures ou dans un garage.

**⚠ ATTENTION :** Installez le produit dans un endroit sûr, à l'écart de tous matériaux inflammables et hors de portée des enfants et des animaux familiers.

**⚠ ATTENTION :** Veillez à ne pas percer de tuyaux ou de câbles électriques situés sous la surface lors de la préparation des trous de montage. Utilisez un détecteur de câbles électriques/métaux.

**REMARQUE :** Nous vous recommandons d'installer le produit à une hauteur suffisante par rapport au niveau du sol, de sorte que la hauteur du dispositif de rangement du dispositif de couplage se situe entre 24 po (600 mm) et 48 po (1,2 m) par rapport au niveau du sol.

- Installez le produit d'une manière commode à proximité d'une prise de courant NEMA 14-50 existante. En outre, veillez à ce que le cordon ou le câblage menant au produit ait suffisamment de jeu.
- Pour une efficacité de charge optimale, placez le produit aussi près que possible du panneau électrique afin d'éviter de grandes longueurs de câbles.
- Installez le produit dans un endroit facilement accessible afin que le conducteur puisse le brancher et le débrancher du véhicule. Assurez-vous que l'emplacement d'installation laisse suffisamment de jeu pour que le câble de charge atteigne le port de charge du véhicule.
- Testez la qualité du signal Wi-Fi au niveau de l'emplacement d'installation.
- Le mur utilisé pour l'installation doit pouvoir supporter le poids du produit et de ses accessoires et doit rester de niveau une fois l'installation terminée.
- Évitez d'installer le produit dans des zones soumises à des vibrations excessives ou à des températures élevées.

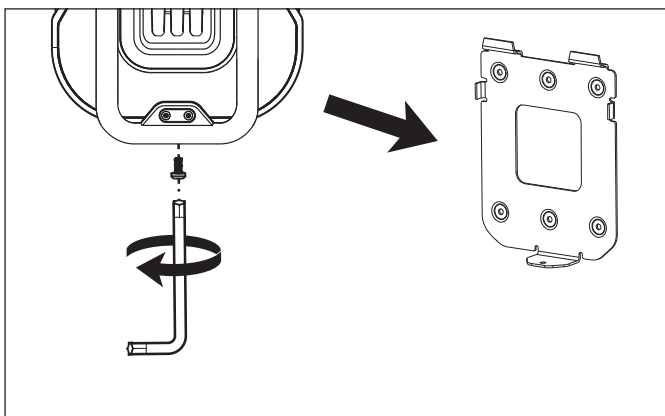
### Installation de Supports Muraux s'agissant de Murs en Béton

#### OUTILS NÉCESSAIRES (NON FOURNIS)

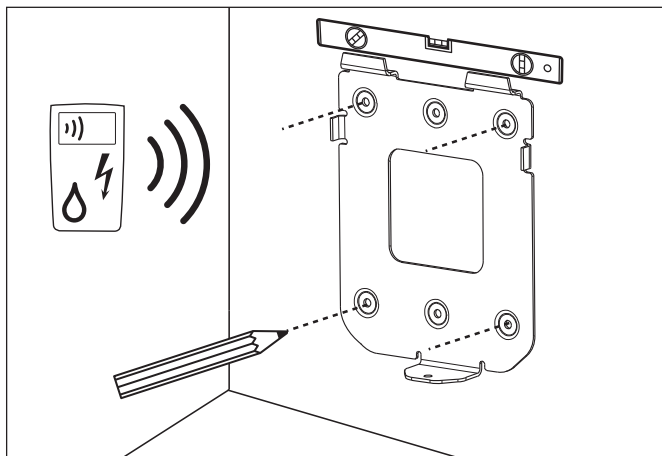
- |                               |   |
|-------------------------------|---|
| 1. Niveau                     | 5. Détecteur de câbles électriques/métaux |
| 2. Crayon                     | 6. Tournevis/mèche Phillips               |
| 3. Foret : Ø 25/64 po (10 mm) |   |
| 4. Perceuse mécanique         |   |

#### MONTAGE DU SUPPORT MURAL

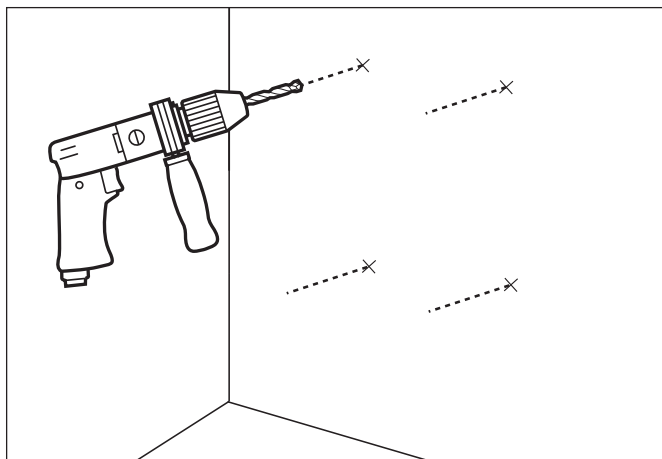
1. Desserrez à l'aide de la clé Torx T25 coudée le boulon situé dans la partie inférieure de l'unité principale afin de retirer le support mural.



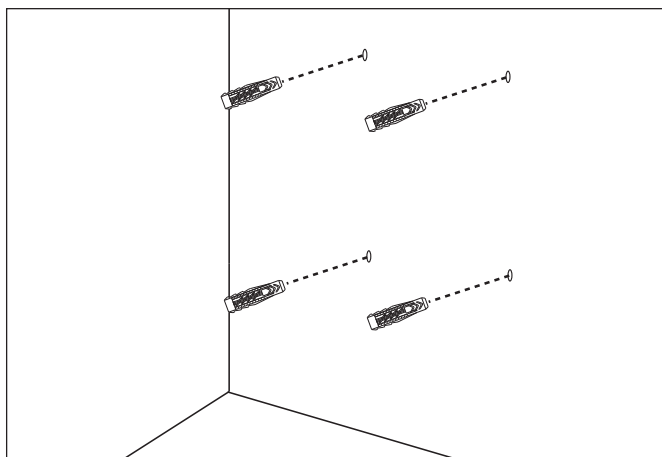
2. À l'aide d'un détecteur de câbles électriques/métaux, vérifiez la zone d'installation afin de vous assurer qu'elle ne comporte pas de tuyaux ou de câbles électriques sous la surface. Maintenez le support mural contre la surface d'installation. Utilisez un niveau pour vous assurer que le support mural est placé à l'horizontale. Utilisez un crayon pour marquer les trous de vis du support mural sur la surface.



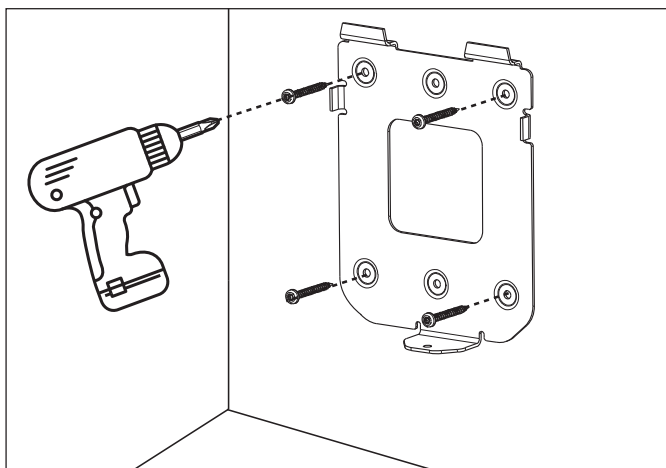
3. Percez les trous dans la surface d'installation.



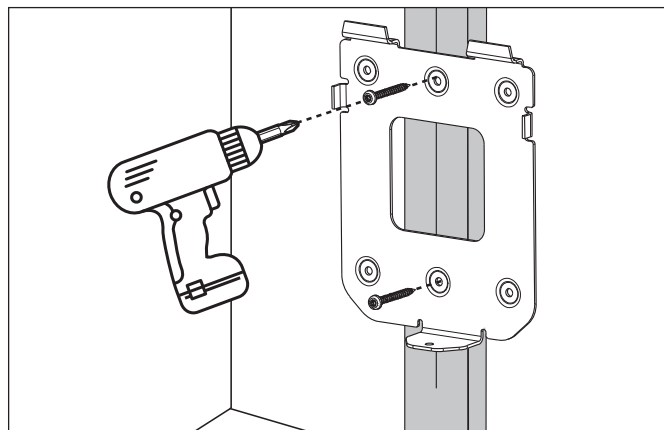
4. Insérez les ancrages muraux dans ces trous.



5. Fixez solidement le support mural à l'aide des vis fournies.



**⚠ AVERTISSEMENT :** Au moins deux vis doivent être fixées à travers le support dans le montant. Pour ce qui concerne les autres trous, nous vous recommandons d'utiliser d'autres moyens de fixation solide pour cloisons sèches.



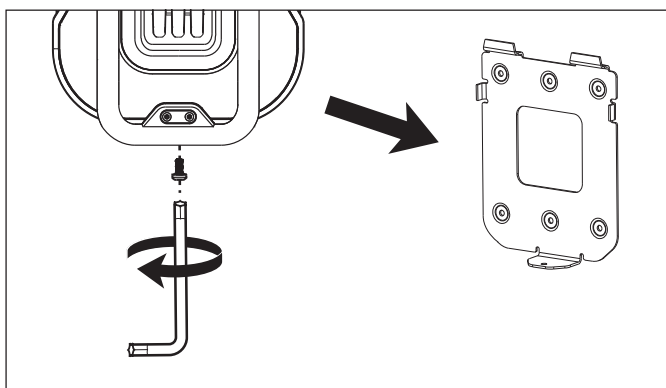
### Installation de Supports Muraux s'agissant de Cloisons Sèches ou de Montants

#### OUTILS NÉCESSAIRES (NON FOURNIS)

- |           |                            |
|-----------|----------------------------|
| 1. Niveau | 3. Détecteur de montants   |
| 2. Crayon | 4. Tournevis/mèche Philips |

#### MONTAGE DU SUPPORT MURAL

1. Desserrez à l'aide de la clé Torx T25 coudée le boulon situé dans la partie inférieure de l'unité principale afin de retirer le support mural.



2. Utilisez un détecteur de montants pour localiser le milieu d'un montant mural. Utilisez un niveau et un crayon pour tracer une ligne verticale passant par le milieu du montant mural.



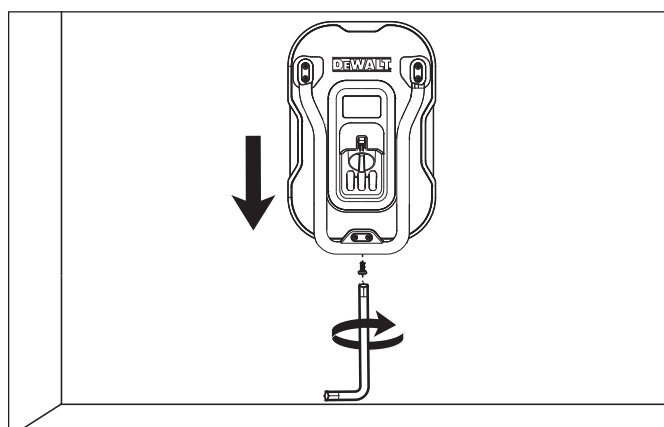
3. Maintenez le support mural contre la surface d'installation. Alignez la ligne verticale sur les trous du support mural. Fixez solidement le support mural à l'aide des vis fournies.

### Installation Plug-in (enfichable)

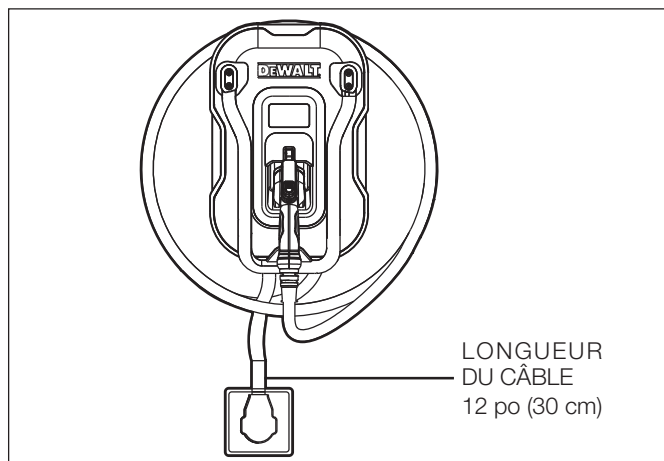
**⚠ ATTENTION :** Assurez-vous que la prise de courant NEMA existante correspond aux caractéristiques du produit. Un électricien agréé peut également installer une prise de courant NEMA 14-50.

**⚠ ATTENTION :** La prise de courant NEMA 14-50 doit être située à une distance de 43 à 59 po (110 à 150 cm) du sol, à côté du montant sur lequel le produit doit être monté.

1. Suspendez l'unité principale par le haut du support mural.
2. Fixez le boulon dans la partie inférieure de l'unité principale à l'aide de la clé Torx T25 coudée (couple recommandé : 5,0 à 5,8 Nm).



3. Branchez la fiche d'alimentation à la prise de courant NEMA 14-50.



## Instructions d'utilisation

### Écran

État de Charge	Description
<b>PRÊT</b>	État de veille. Le produit est sous tension.
<b>CHARGE EN COURS</b>	La charge est en cours.
<b>CHARGE TERMINÉE</b>	Le processus de charge est terminé ou en mode de charge programmé.
<b>RÉINITIALISATION EFFECTUÉE AVEC SUCCÈS</b>	Les informations réseau et les données locales ont été effacées.
<b>MISE À NIVEAU</b>	La mise à niveau du micrologiciel est en cours.

### Charge Automatique

- Lorsque vous mettez le produit sous tension, la charge démarre quelques secondes après branchement de la poignée de charge au port de charge du véhicule.
- Le produit détecte automatiquement la tension de la prise de courant, ainsi que le courant d'entrée maximum autorisé de votre véhicule.
  - Appuyez sur le levier de dégagement, puis retirez la poignée de charge de son appui.
  - Branchez le connecteur SAE-J1772 de la poignée de charge au port de charge du véhicule. Le processus de charge démarre.
  - Le produit se met automatiquement hors tension une fois la batterie du véhicule entièrement chargée.

**REMARQUE :** Lorsque la charge est terminée, appuyez sur le levier de dégagement, puis débranchez le connecteur SAE-J1772. Remplacez la poignée de charge dans l'appui de poignée de l'unité principale.

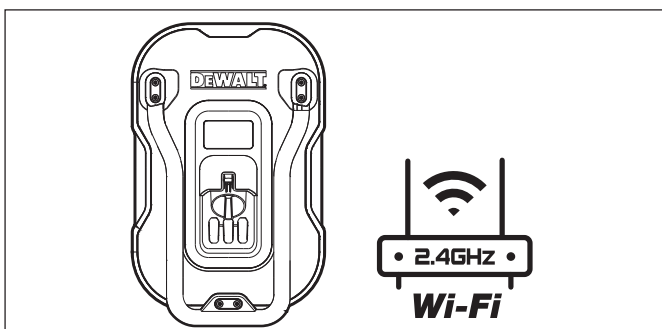
### Enregistrement et Branchement du Chargeur

Scannez le code ci-dessous afin de télécharger l'application **DEWALT EV Charger** et de contrôler les sessions de charge, suivre l'état de charge en temps réel et d'établir des programmes de charge.



### Connectivité

Le produit est équipé d'une connexion Wi-Fi 2,4 GHz, 802.11b/g/n afin de communiquer avec les routeurs et les appareils mobiles locaux.



## Installation Rapide de l'APPLICATION

Veillez vous référer au guide d'installation rapide pour connecter votre appareil à l'APPLICATION gratuite **DEWALT EV Charger**.

Les fonctions suivantes sont disponibles dans l'application :

Fonction	Description
Démarrage/Arrêt de la Recharge	Contrôlez en toute facilité votre recharge d'une simple pression sur une touche.
Établissez un Programme	Vous voulez recharger en dehors des heures de pointe? Programmez vos sessions de charge futures à l'aide de l'APPLICATION.
Fermeture Automatique	Protégez votre appareil contre tous utilisateurs non autorisés.
Notifications	Recevez des notifications en temps réel sur l'état actuel de votre charge.
Partagez un Chargeur pour Véhicules Électriques	Donnez accès à l'APPLICATION et au chargeur pour véhicules électriques en envoyant une invitation à vos invités. Sans invitation, les utilisateurs ne sont pas en mesure de connecter l'APPLICATION à votre DEWALT EV Charger.
Dispositif de Contrôle de la Consommation de l'Énergie	Faites le suivi de vos dépenses en saisissant votre coût en kilowatts par heure. L'APPLICATION évalue le coût de vos sessions de recharge.
Historique des Recharges	Consultez l'historique de vos recharges.
Paramètres de l'Appareil	Paramètres principaux de l'APPLICATION (fuseau horaire, langue, etc.)
Paramètres Utilisateur	Consultez votre profil.
Mise à Niveau du Micrologiciel	Les dernières versions de l'APPLICATION du DEWALT EV Charger sont disponibles ici.

### Réinitialisation des Informations Réseau et des Données Locales

- La touche « RESET » (Réinitialiser) permettant d'accéder aux informations réseau et aux données locales est située à l'intérieur de l'appui de poignée de l'unité principale.
- Appuyez sur la touche « RESET » (Réinitialiser) et maintenez-la enfoncée pendant 30 secondes pour réinitialiser le produit.



## Instructions d'Entretien par l'Utilisateur

**⚠ AVERTISSEMENT :** Aucune pièce de ce produit ne peut être réparée par l'utilisateur. Ne pas essayer de réparer ni d'entretenir par vous-même toute autre pièce du produit.

**⚠ AVERTISSEMENT :** L'installation, l'entretien et la réparation du produit doivent être effectués exclusivement par du personnel qualifié, conformément aux réglementations locales en vigueur.

**⚠ AVERTISSEMENT :** Débranchez la poignée de charge du port de charge du véhicule, puis coupez le disjoncteur avant de procéder au nettoyage.

- Ne pas utiliser de solvants pour nettoyer les pièces du produit.
- Couvrez la poignée de charge avec la housse de protection avant de procéder au nettoyage.
- Nettoyez régulièrement le produit à l'aide d'un chiffon doux et sec afin d'en éliminer toute accumulation de poussières et de saletés.
- Examinez régulièrement le câble de charge, ainsi que la fiche, afin de détecter tout endommagement ou toute usure visible.

## Instructions Relatives au Déplacement et au Rangement

**⚠ AVERTISSEMENT :** Lors du transport du produit, manipulez-le avec précaution. Ne pas le soumettre à une force ou à des chocs violents. Ne pas le tirer, le tordre, l'emmêler, le traîner ni marcher pas dessus, afin d'éviter de l'endommager ou d'endommager l'un de ses composants.

- Couvrez la poignée de charge avec le couvercle de fiche avant de ranger le produit.
- Protégez le produit de tous chocs externes.
- Rangez le produit dans un endroit sec à l'intérieur et à une température de rangement comprise entre  $-22\text{ }^{\circ}\text{F}$  à  $+122\text{ }^{\circ}\text{F}$  ( $-30\text{ }^{\circ}\text{C}$  à  $+50\text{ }^{\circ}\text{C}$ ). Gardez-le hors de portée des enfants et des animaux familiers.

## Remplacement Gratuit des Étiquettes d'Avvertissement

Si les étiquettes d'avertissement deviennent illisibles ou manquent, veuillez composer le numéro : 1-855-815-1171 pour obtenir un remplacement gratuit.

## Dépannage

Problème	Solution possible
<b>Le véhicule ne répond pas ou ne se recharge pas.</b>	<ul style="list-style-type: none"> <li>• Assurez-vous que le produit est sous tension : Veillez à ce que les broches de la fiche s'insèrent convenablement dans la prise de courant NEMA.</li> <li>• Assurez-vous que le connecteur de la poignée de charge s'insère correctement dans le port de charge du véhicule.</li> <li>• Assurez-vous que le moteur du véhicule a été coupé.</li> <li>• Examinez le produit afin de vous assurer qu'il n'est pas endommagé. S'il est endommagé, cessez d'utiliser le produit, puis coupez le disjoncteur. Veuillez contacter le service clientèle.</li> </ul>
<b>L'application ne détecte pas le produit.</b>	<ul style="list-style-type: none"> <li>• Assurez-vous que le produit est sous tension : Veillez à ce que les broches de la fiche s'insèrent convenablement dans la prise de courant NEMA.</li> <li>• Redémarrez l'application.</li> </ul>

## Codes d'Erreur

Code d'erreur	Problème	Solution
<b>E1</b>	Sous-tension	Coupez le disjoncteur, patientez pendant 5 secondes, puis réenclenchez-le.
<b>E2</b>	Surtension	Coupez le disjoncteur, patientez pendant 5 secondes, puis réenclenchez-le.
<b>E3</b>	Surintensité	Patiente pendant 30 secondes. Si la défaillance persiste, coupez le disjoncteur, patientez pendant 5 secondes, puis réenclenchez-le.
<b>E4</b>	Défaut de mise à la terre	Coupez le disjoncteur, patientez pendant 5 secondes, puis réenclenchez-le.
<b>E5</b>	Fuite de courant	Coupez le disjoncteur, patientez pendant 45 minutes, puis réenclenchez-le.
<b>E6</b>	Surchauffe	Coupez le disjoncteur, puis laissez refroidir le produit avant de le mettre sous tension à nouveau.
<b>E7</b>	Défaillance du relais	Coupez le disjoncteur, patientez pendant 5 secondes, puis réenclenchez-le.
<b>E8</b>	Échec de l'autovérification	
<b>E9</b>	Erreur de communication	
<b>E10</b>	Échec de la réinitialisation	Coupez le disjoncteur, puis contactez le service clientèle.
<b>E11</b>	Défaut de diodes	Coupez le disjoncteur, patientez pendant 5 secondes, puis réenclenchez-le.
<b>E12</b>	Défaut CP	

**REMARQUE :** Si les solutions proposées n'ont pas permis de résoudre le problème, cessez d'utiliser le produit. Coupez le disjoncteur, puis contactez le service clientèle pour obtenir de l'aide.

## Accessoires

**⚠ AVERTISSEMENT :** Tous accessoires autres que ceux proposés par DEWALT n'ayant pas fait l'objet de tests avec ce produit, leur utilisation avec celui-ci peut s'avérer dangereuse. Afin de réduire tout risque de blessures, il convient d'utiliser avec ce produit exclusivement des accessoires recommandés par DEWALT.

En cas de besoin d'aide concernant les accessoires, veuillez contacter le fabricant au 1-855-815-1171 ou [support@dewaltevcharger.com](mailto:support@dewaltevcharger.com).



## Déclaration FCC

### Déclaration de Conformité à la FCC du Fournisseur

Identifiant unique :	DXPAEV040
Partie responsable :	Paragon Group USA LLC, 100 West Forest Avenue, Unit A, Englewood, NJ07631, États-Unis
Coordonnées aux États-Unis :	Paragon Group USA LLC, 100 West Forest Avenue, Unit A, Englewood, NJ07631, États-Unis
Courriel :	support@dewaltvcharger.com.

### Déclaration FCC sur les Interférences

**REMARQUE :** Cet équipement a été testé et déclaré conforme aux limites d'un équipement numérique de Classe B, conformément à la section 15 des règlements de la FCC. Ces limites sont conçues pour assurer une protection raisonnable contre les interférences nuisibles dans des bâtiments à vocation résidentielle. Cet appareil génère, utilise et peut émettre de l'énergie de fréquence radio et, s'il n'est pas installé et utilisé conformément aux instructions, il est susceptible de provoquer des interférences préjudiciables aux communications radio. Cependant, nous ne pouvons garantir qu'aucune interférence ne se produira dans une installation particulière. Si cet appareil provoque des interférences préjudiciables à la réception radio ou à la réception d'un téléviseur (événement identifiable en éteignant puis en allumant l'appareil), nous invitons l'utilisateur à tenter de corriger ces interférences en prenant une ou plusieurs des mesures suivantes :

- Réorientez ou déplacez l'antenne de réception.
- Augmentez la distance entre l'appareil et le récepteur.
- Branchez l'appareil à une prise de courant d'un circuit différent de celui auquel le récepteur est branché
- Consultez le revendeur ou un technicien radio/TV expérimenté pour obtenir de l'aide.

**REMARQUE :** Conformément à la partie 15 de la FCC, tous changements ou toutes modifications de cet appareil non expressément approuvés par DEWALT peuvent annuler votre droit d'utiliser cet appareil.

### Avis d'IC du Canada

Cet appareil contient un ou des émetteurs/récepteurs exemptés de licence conformes aux normes RSS sans licence d'Innovation, Science and Economic Development Canada. Son utilisation est soumise aux deux conditions suivantes :

- (1) cet appareil ne doit pas provoquer d'interférences, et
- (2) cet appareil doit accepter toute interférence, y compris les interférences susceptibles de provoquer un fonctionnement indésirable de l'appareil.

Cet équipement est conforme aux limites d'exposition aux rayonnements d'Industrie Canada définies pour un environnement sur lequel vous n'exercez aucun contrôle.

Cet appareil numérique de classe B est conforme à la norme canadienne CAN ICES-003(B) / NMB-003(B).

## Informations sur le Service

Que vous ayez besoin de conseils techniques, de réparations ou de pièces de rechange d'origine, veuillez contacter le fabricant en composant le numéro : 1-855-815-1171 ou à l'adresse support@dewaltvcharger.com.

### Garantie Limitée de Trois Ans

Le fabricant garantit ce produit contre tous défauts de matériaux et de fabrication pendant une période de trois (3) ans à compter de la date d'achat au détail par l'acquéreur-utilisateur initial (« Période de Garantie »).

En cas de défaut et de réclamation valable pendant la période de garantie, le produit défectueux peut être réparé, remplacé ou remboursé, sans frais, selon les modalités suivantes : (1) Renvoi du produit au fabricant pour réparation, remplacement ou remboursement, au gré du fabricant. Le fabricant peut exiger une preuve d'achat. (2) Renvoi du produit au détaillant où il a été acheté pour y être échangé (à condition que le magasin soit un détaillant participant). Les retours au détaillant doivent être effectués dans le délai prévu par la politique de retour du détaillant pour les échanges exclusivement (d'ordinaire 30 à 90 jours après la vente). Preuve d'achat exigible. Veuillez consulter le détaillant pour connaître sa politique de retour spécifique en ce qui concerne les retours effectués au-delà de la période prévue pour les échanges.

La présente garantie ne s'applique pas aux : accessoires, ampoules, fusibles et piles; aux défauts résultant de l'usure normale, aux accidents; aux dommages subis en cours de transport; aux modifications; à l'utilisation ou à la réparation non autorisée; à la négligence, à la mauvaise utilisation, à l'abus; et au non-respect des instructions de soin et d'entretien du produit.

La présente garantie vous accorde, en tant qu'acquéreur-utilisateur initial, des droits légaux spécifiques, mais vous pouvez également avoir d'autres droits qui varient selon les États ou les provinces. Ce produit n'est pas conçu pour un usage commercial.

### Politique de Remboursement de 90 JOURS

Si, pour une raison quelconque, vous n'êtes pas entièrement satisfait des performances de ce produit, vous pouvez le retourner dans les quatre-vingt-dix (90) jours suivant la date d'achat, accompagné d'un reçu, afin d'obtenir un remboursement intégral.

Veuillez visiter notre site Web : [www.dewalt.com](http://www.dewalt.com) pour enregistrer votre nouveau produit DEWALT et pour être tenu au courant des nouveaux produits et des offres spéciales.



## Caractéristiques

<b>Modèle :</b>	DXPAEV040
<b>Tension d'entrée/de sortie nominale :</b>	Nominale : 240 V~ monophasé
<b>Fréquence nominale :</b>	60 Hz
<b>Courant nominal :</b>	40 A
<b>Puissance nominale de charge :</b>	9,6 kW
<b>Puissance nominale en mode Veille :</b>	5 W au max.
<b>Courant configurable :</b>	40 A, 32 A, 24 A, 16 A
<b>Borniers :</b>	8 AWG, cuivre uniquement
<b>Schéma de mise à la terre :</b>	Niveau 2
<b>Connecteur de charge :</b>	Conforme à la norme SAE J1772
<b>Type de fiche d'alimentation :</b>	NEMA 14-50
<b>Prise de courant compatible :</b>	NEMA 14-50
<b>Longueur du câble :</b>	25 pi (7,5 m)
<b>Classe de protection du boîtier :</b>	Type 4
<b>Moyens de débranchement :</b>	Disjoncteur divisionnaire externe
<b>Disjoncteur de fuite à la terre :</b>	Intégré, aucun autre requis (CCID20)
<b>Wi-Fi :</b>	2,4 GHz, 802.11b/g/n
<b>Approbations de l'agence :</b>	CSAus
<b>Altitude :</b>	≤ 1,24 miles (≤ 2000 m)
<b>Température de fonctionnement :</b>	de -22 °F à +122 °F (de -30 °C à +50 °C)
<b>Température de rangement :</b>	de -22 °F à +122 °F (de -30 °C à +50 °C)
<b>Humidité relative :</b>	≤ 95 % d'HR, sans condensation de gouttelettes d'eau
<b>Classe de protection NEMA :</b>	Type 4
<b>Poids net :</b>	18 lb (8,2 kg)
<b>Dimensions l x P x H (unité principale) :</b>	11,1 x 7,4 x 17,3 po (28 x 18,9 x 44 cm)

**IF YOU HAVE ANY QUESTIONS OR COMMENTS ABOUT THIS DeWALT EV CHARGER, CALL US TOLL FREE AT  
SI TIENE ALGUNA PREGUNTA O COMENTARIO SOBRE ESTA HERRAMIENTA DeWALT, LLÁMENOS GRATUITAMENTE AL  
SI VOUS AVEZ DES QUESTIONS OU DES COMMENTAIRES SUR CET OUTIL DeWALT, APPELEZ-NOUS SANS FRAIS AU**

**1-855-815-1171**

Manufactured and Imported by  
Paragon Group USA LLC, 100 West  
Forest Avenue, Unit A, Englewood,  
NJ 07631, USA  
www.DeWALT.com  
1-855-815-1171  
Made in PRC

Copyright © 2023 Paragon Group USA, DeWALT® and the  
DeWALT Logo are trademarks of the DeWALT Industrial Tool Co., or  
an affiliate thereof and are used under license.  
The yellow/black color scheme is a trademark  
for DeWALT power tools & accessories.

Fabricado e importado por  
Paragon Group USA LLC, 100 West  
Forest Avenue, Unit A, Englewood,  
NJ 07631, USA  
www.DeWALT.com  
1-855-815-1171  
Hecho en PRC

Copyright © 2023 Paragon Group USA, DeWALT® y el logo  
DeWALT son marcas comerciales de DeWALT Industrial Tool Co., o  
sus afiliados, y se utilizan bajo licencia.  
El esquema de color amarillo y negro es marca comercial de las  
herramientas y accesorios DeWALT.

Fabriqué et importé par  
Paragon Group USA LLC, 100 West  
Forest Avenue, Unit A, Englewood,  
NJ 07631, États-Unis  
www.DeWALT.com  
1-855-815-1171  
Fabriqué en République Populaire de Chine

Copyright © 2023 Paragon Group USA, DeWALT® et le  
Logo DeWALT sont des marques de commerce de DeWALT  
Industrial Tool Co., ou une de ses filiales, et sont utilisés sous  
licence.  
L'agencement des couleurs jaune/noir est une marque de  
commerce utilisée pour les outils électriques et accessoires  
DeWALT.

FCC ID: VBA-EFEV100D  
IC: 7098A-EFEV100D  
V01