

Thank you for choosing Richell's Product. Please read this instruction manual carefully before using this product, and keep for future reference. If you give this product to someone else, please also give this instruction manual to the new owner. Please note some parts of the figures shown below may be slightly different from the actual product, for your better understanding of the structure and proper use.

Appropriate Pet Weight for Proper Usage

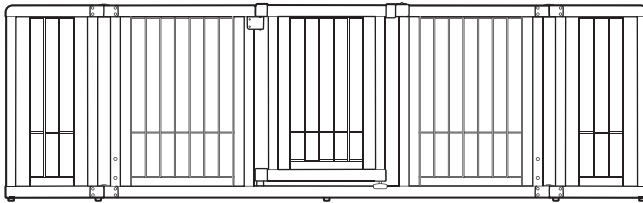
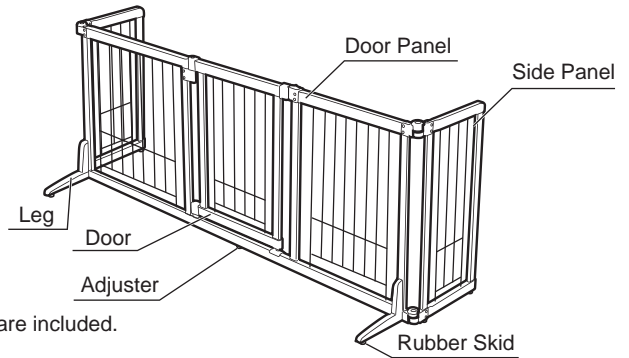
- The product is designed for small dogs, 6.6 - 17.6lbs.

Features

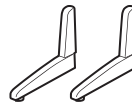
- Gate is free-standing, allowing for easy placement anywhere.
- Width is adjustable to fit different sized openings.
- Wooden frame coordinates well with home interiors.
- Rubber skids keep gate in place and prevent shifting.

Parts

Before assembling this product, make sure the following parts are included.



Main Frame



Legs (2)

Part Name	Part Set
Bolts	(4)
Spring Washers	(4)
Flat Washers	(4)

What are the following signs?

The following signs are special remarks for safety use of the product. Keep these remarks in mind before using this product.

Warning : Remarks on inappropriate use which might cause death, serious injury and/or physical damage.

Caution : Remarks on inappropriate use which might cause slight injury and/or physical damage.

Important! : Remarks on inappropriate use which might cause trouble, damage and/or shorter life to product.

Instructions for Proper Use

Warning

- **IMPORTANT: Pay close attention while stepping over the bottom bar of the Door Panel for safety.**
- This product cannot completely prevent pets from passing through. Do not place the gate in a location where passage could lead to possible danger. Choose location carefully.
- Make sure the Door locks properly. Locks are positioned at the top/bottom of the Door to keep your pets safely confined and to avoid unexpected injury and/or escape.
- Do not stride over the gate to avoid unexpected accidents/injuries. Use the Door to pass through.
- Be careful not to stumble on the protruding feet of this product.
- Never place the product at the top of a staircase or near a glass door. Avoid places where it may be unsafe to place this product.
- This product is designed to use for small to medium size dogs and indoor use only. Do not use this product for any purpose other than its intended use.
- Do not use this product while your pet is leashed to avoid unexpected accidents/injuries, such as dog entanglement.
- Make sure each part is properly fixed in place and pay special attention to new-born pups or tiny dogs to avoid unexpected serious injury to pets, and/or product damage by being caught between the wires or between wire and wooden frame.
- Pets may behave unexpectedly when startled by thunder, lightening, or other animals. To avoid possible injury/death during such times, pets should be supervised and not left unattended. We do not recommend using this product when pets are unattended.
- CHILDREN and ADULTS can trip over product under low-light/darkness. Place a night light near the product to avoid possible personal injury under low-light/dark conditions.



Caution

- This product is designed for use with small to medium size dogs; 6.6 - 17.6 lbs. Do not use this product for pets out of this weight range to avoid unexpected injury and/or escape.
- When opening/closing the door or side panel, make sure the area is clear and be careful not to pinch your hands or fingers.
- Do not lean or hang on to this product to avoid unexpected accidents and/or product damage.
- Keep this product away from all heat sources at all times to avoid unexpected product damage or burn-related injuries to self/pets.
- Only use genuine Richell parts and do not alter the design of the gate to avoid accidents and/or injury.
- Make sure to use this product on flat, solid floor surface.
- If you notice anything wrong with the product or installation site, discontinue its use at once.

Important!

- Make sure the product is securely fixed. If not, tighten the bolts as necessary.
- This product is designed for indoor use only. Do not use it outdoors.
- There may be coating cracks at some joints and each product may experience different coloration of the wood grain as frames are made of natural wood.

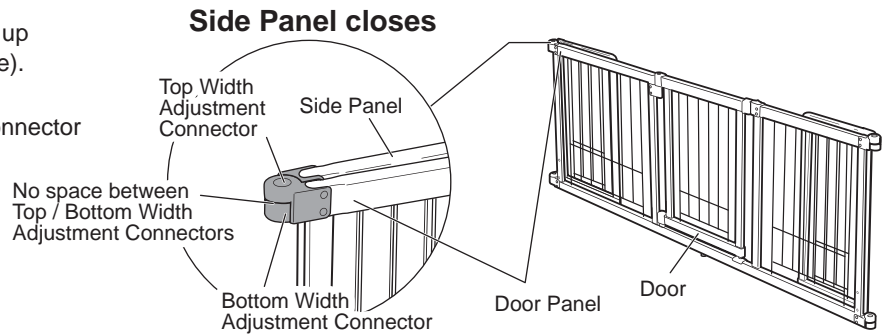
How to Assemble

* Use a Phillips-head screwdriver for assembly.

1. How to open the Side Panel

First, open the Side Panel to stand the gate up (the gate does not stand by itself at this time).

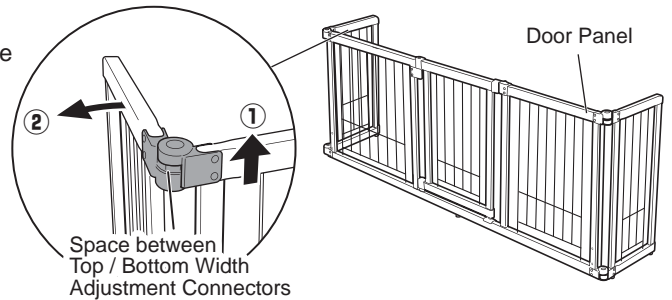
- 1 Push up the Door Panel gently.
- 2 Then lift up the Top Width Adjustment Connector to open the Side Panel.



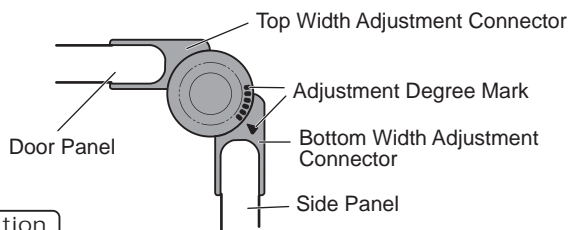
2. Adjust the Side Panel to desirable angle

Push down the Door Panel where the Degree Mark and Adjustment Connector meet each other. Make sure the Top/Bottom Width Adjustment Connectors are securely in place. After adjusting the Side Panels to the desirable angle, the Top/Bottom Width Adjustment Connectors should not shift. Repeat this step to adjust the opposite Side Panel.

Top view of opened Side Panel



Top view of fixed Side Panel

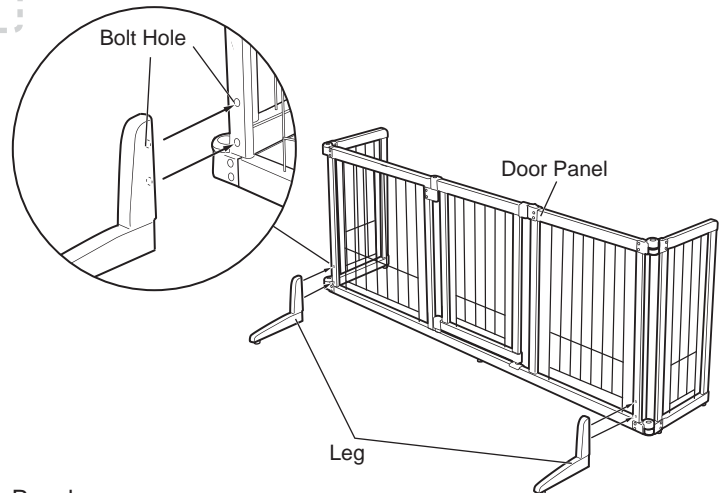


⚠ Caution

Do not use force to push down the Door Panel. Applying unnecessary force may cause damage to the Width Adjustment Connector.

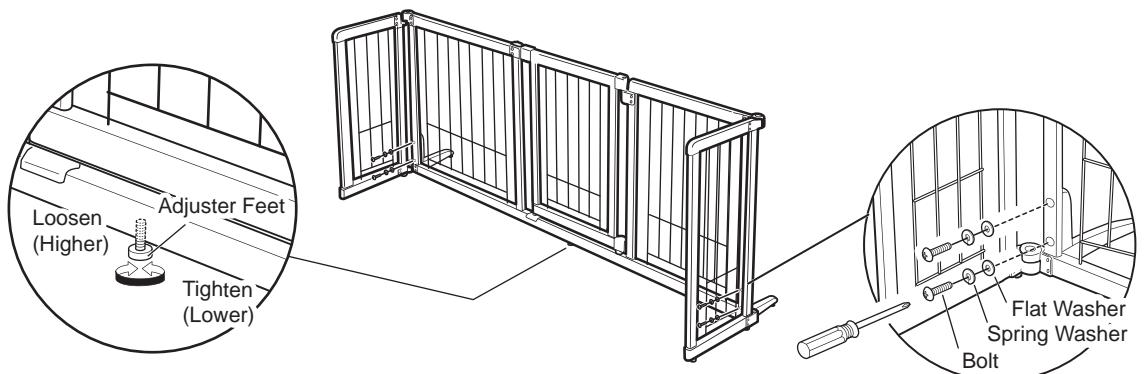
3. Attach Legs to Main Frame

Align the holes on the legs with the bolt holes at the bottom of the Door Panel. Then, attach the leg from the back side of Door Panel using the bolts.



4. Level the Gate using the Adjuster Feet

To level the product to make sure the Door opens/closes properly, turn the Adjuster Feet located on the bottom of Door Panel (see [Assembly Check / How to Open and Close the Door](#)).

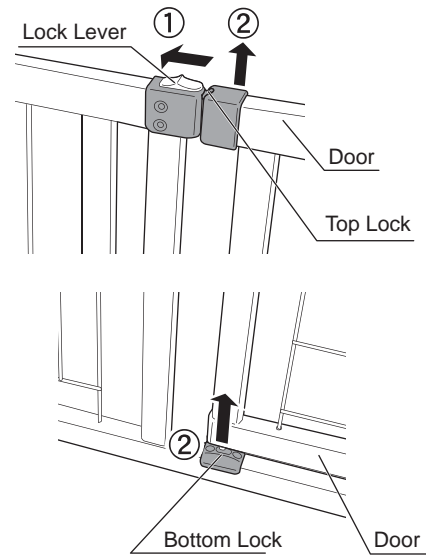


Assembly Check /How to Open and Close the Door

1. When correctly assembled, the gate should not feel loose or wobbly.
2. After the Door closes, make sure the Top/Bottom Locks work correctly.
3. ① Slides the Lock Lever to release the top lock,
② Then, lift the Door gently to release the bottom lock to open.
4. The Door is designed to lock automatically with an Upper/Lower Locking System when closed.

Cautions!

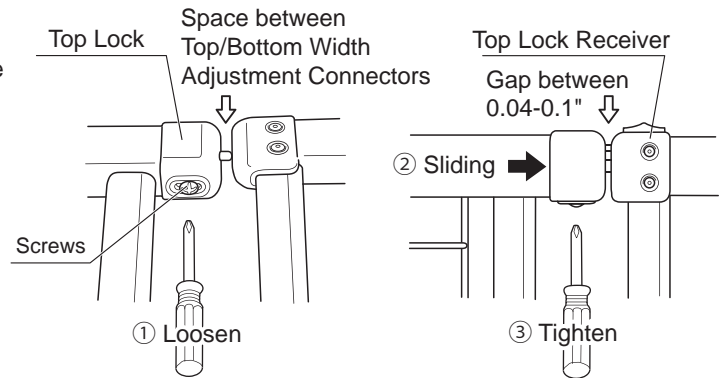
If the Door fails to lock properly, the width of the Door may need to be adjusted (see [How to Adjust Top Lock](#)).



How to Adjust Top Lock

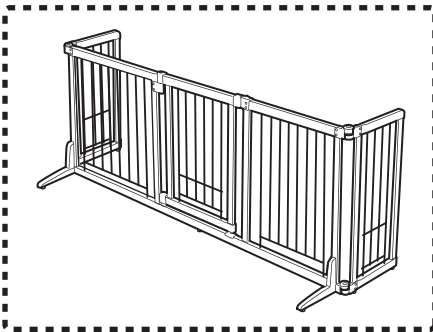
Please adjust the top lock to close the door properly.

- ① Loosen the screw, located underneath the top lock, using a phillips head screwdriver.
- ② Slide the top lock and make sure the gap between the top lock and top lock receiver is between 0.04 - 0.1".
- ③ Tighten the screw securely in place. The door should now lock properly.

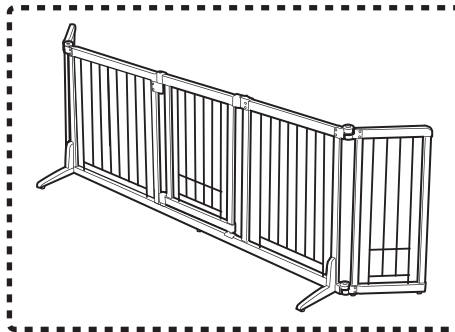


Examples of Product Configurations

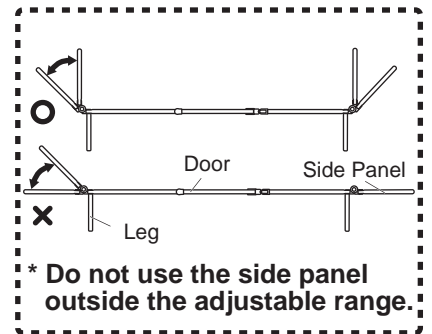
- For an opening width within **55.1"**



- For an opening width of **55.1 - 70.8"**

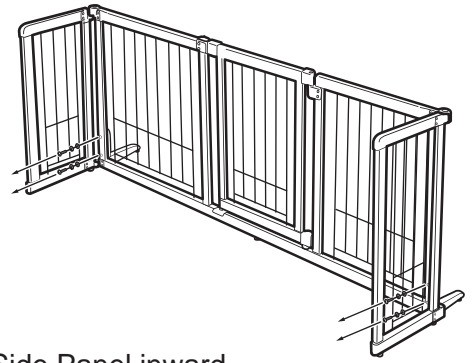


Available width Top View



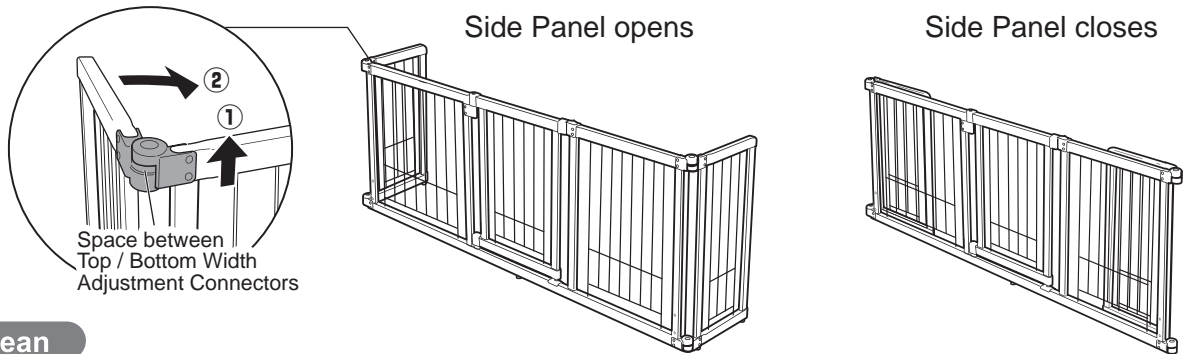
How to Fold the Gate

1. Remove the Bolts on the Leg to separate the Leg from the Main Frame.



2. Fold the gate by closing the Side Panel inward:

- ① Hold the Side Panel, then gently lift up on the Door Panel.
- ② Then lift up the Top Width Adjustment Connector to close the Side Panel inward.



How to Clean

- Wipe off this product with washing cloth after squeezed firmly using a mild detergent and water. Do not use a scrub brush and/or a polishing powder as these may cause scratched, rust and discolor to the product.
- Do not use a scrub brush and/or polishing powder. It would cause discoloration or scratch.
- When using creosol or other disinfectants, make sure to dilute them as instructed to avoid discoloration and paint stripping.
- Do not use harsh chemicals such as thinner, benzene or alcohol. It would cause discoloration or paint stripping.

Specifications

UPC		803840 94948 1 / 803840 94949 8 / 803840 94950 4
Dimension	Minimum Width	55"W x 20.5"D x 24"H
	Maximum Width	72"W x 16"D x 24"H
	When folded	55"W x 9"D x 24"H
Material		Frame: Natural wood Wire: Steel (Polyester coating) Lock: Polypropylen Door Stem: ABS resin Frame Stem: Polyacetal Rubber Skid: Elastomer

- Please note that product specifications and design may change without prior notice for the purpose of quality improvement.
- There may be coating cracks at some joints and each product may experience different coloration of the wood grain as frames are made of natural wood.
- If you find something wrong with this product, please let us know. Thank you!

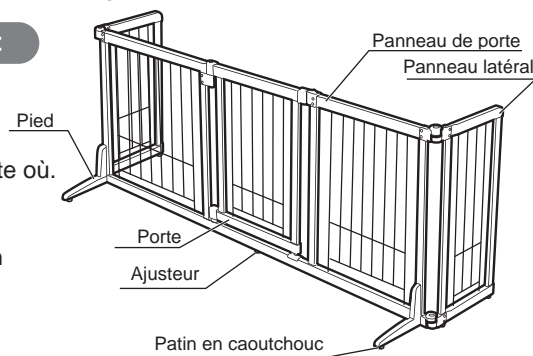
Merci d'avoir choisi le produit Richell. Merci de lire avec attention le manuel d'instructions avant l'emploi, et de le conserver pour vous y reporter ultérieurement. Si vous donnez ce produit à quelqu'un d'autre, merci de lui remettre également ce manuel d'instructions. Merci de noter que quelques-uns des schémas présentés ci-dessous peuvent être légèrement différents du produit réel, pour une meilleure compréhension de la structure et un usage approprié.

Poids approprié de l'animal domestique pour un usage correct

- Le produit est conçu pour des petits chiens de 3 à 8 kg (6.6 à 17.6 lbs).

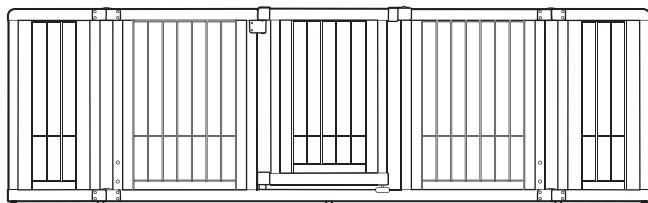
Fonctionnalités

- La barrière est autoportante, ce qui permet de la placer aisément n'importe où.
- Sa largeur est réglable pour s'adapter à différentes tailles d'ouvertures.
- L'ossature en bois s'intègre bien dans des intérieurs domestiques.
- Des patins en caoutchouc maintiennent la barrière en place et évitent son glissement.

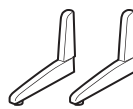


Pièces détachées

Avant d'assembler le produit, assurez-vous que toutes les pièces suivantes sont présentes :



Cadre principal



Pieds

Nom de pièce	Jeu de pièces
Boulons	(4)
Rondelles élastiques	(4)
Rondelle plates	(4)

Que signifient les signes suivants ?

Les signes suivants sont des remarques spécifiques pour l'aspect sécuritaire du produit.

Ayez-les en tête avant d'utiliser le produit.

- ⚠ Avertissement** : Remarques sur un usage inapproprié qui pourrait conduire à la mort, à des blessures graves et/ou à des dégâts matériels.
- ⚠ Attention** : Remarques sur un usage inapproprié qui pourrait conduire à des blessures et/ou des dégâts matériels.
- Important!** : Remarques sur un usage inapproprié qui pourrait causer des problèmes, des dommages et/ou raccourcir la vie du produit.

Mode d'emploi

⚠ Avertissement

- **IMPORTANT: par sécurité, faire bien attention en passant au-dessus de la barre inférieure du cadre de la porte.**
- Le produit ne peut pas complètement empêcher les animaux de passer. Ne placez pas la barrière dans un endroit où un passage peut être dangereux. Choisissez soigneusement l'emplacement.
- Assurez-vous que la porte se verrouille bien. Les verrous sont placés en haut et en bas de la porte pour confiner vos animaux domestiques en toute sécurité, et pour éviter des blessures ou des évasions inattendues.
- N'enjambez pas la barrière pour éviter des accidents ou des blessures inattendus. Utilisez la porte pour passer.
- Faites attention à ne pas trébucher sur les pieds saillants du produit.
- Ne placez jamais le produit en haut d'un escalier ou près d'une porte vitrée. Évitez les endroits où il pourrait être dangereux de placer le produit.
- Le produit est conçu pour des chiens de taille petite à moyenne, et une utilisation exclusivement à l'intérieur. N'utilisez pas le produit pour autre chose que son utilisation prévue.
- Ne pas utiliser le produit tant que votre animal est en laisse pour éviter des accidents/blessures comme l'étranglement du chien.
- Assurez-vous que chaque pièce est bien sécurisée et faites particulièrement attention, en cas de chiots ou de petits chiens, à éviter qu'ils ne subissent des sérieuses blessures imprévues, et/ou que le produit soit endommagé en se trouvant coincé entre les mailles ou entre maille et ossature en bois.
- Les animaux domestiques peuvent se comporter de façon inattendue quand ils sont effrayés par le tonnerre, les éclairs ou d'autres animaux. Pour éviter des blessures pouvant être mortelles à ces occasions, les animaux doivent être sous surveillance et ne pas rester seuls. Nous ne recommandons pas d'utiliser le produit lorsque les animaux sont laissés seuls.
- Les ENFANTS comme les ADULTES peuvent trébucher sur le produit en cas de faible éclairage ou d'obscurité. Placez un éclairage nocturne près du produit pour éviter les blessures corporelles dans de telles conditions.

⚠ Attention

- Le produit est conçu pour des chiens de taille petite à moyenne de 3 à 8 kg (6.6 à 17.6 lb) . N'utilisez pas ce produit pour des animaux hors de cette plage de poids afin d'éviter des accidents et/ou des évasions.
- Au moment de l'ouverture/fermeture de la porte ou du panneau latéral, assurez-vous que la zone est dégagée et faites attention à ne pas vous pincer les mains ou les doigts.
- Ne pas s'appuyer ou se suspendre au produit pour éviter les accidents et/ou les dégâts matériels.
- Tenir le produit à l'écart de sources de chaleur afin d'éviter des dégâts matériels ou des brûlures aux animaux et à soi-même.
- N'utiliser que les pièces détachées d'origine Richell et ne pas modifier la conception de la barrière afin d'éviter les accidents et/ou les blessures.
- Assurez-vous d'utiliser le produit sur un plancher plat et solide.
- Si vous remarquez quelque chose d'anormal avec le produit ou son emplacement, cessez tout de suite de l'utiliser.

Important!

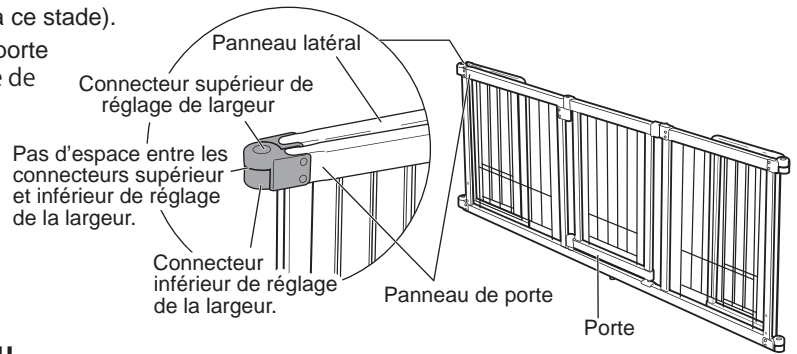
- S'assurer que le produit est sécurisé. Sinon, resserrer les boulons en conséquence.
- Ce produit est conçu pour une utilisation uniquement à l'intérieur. Ne l'utilisez pas à l'extérieur.
- Des fissures de revêtement peuvent se produire à certaines jonctions, et chaque produit peut présenter une coloration différente du grain de bois car chaque cadre est fabriqué à partir de bois naturel.

1. Méthode d'ouverture du panneau latéral

Tout d'abord, maintenez le panneau latéral pour dresser la barrière (qui ne se maintient pas droite toute seule à ce stade).

- ① Poussez doucement vers le haut le panneau de porte
- ② Puis soulevez le connecteur supérieur de réglage de largeur pour ouvrir le panneau latéral.

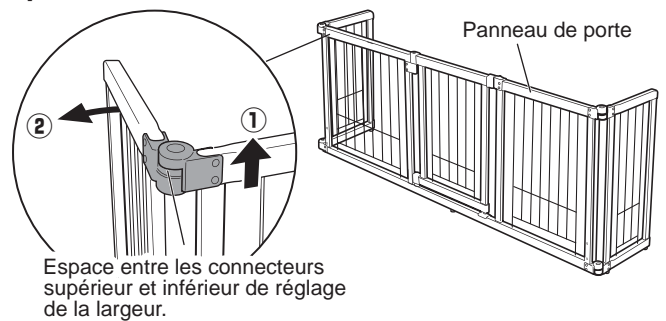
Panneau latéral fermant



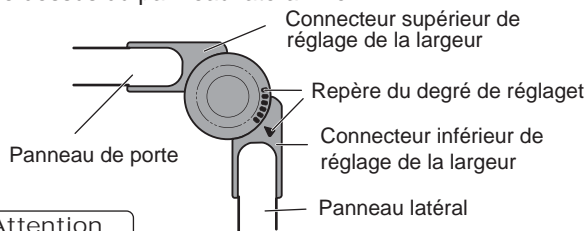
2. Réglez le panneau latéral à l'angle voulu.

Poussez le panneau de porte vers le bas à l'endroit où le repère de degré et le connecteur de réglage se rencontrent. S'assurer que les connecteurs supérieur/inférieur de réglage de la largeur sont en place et sécurisés. Après avoir réglé les panneaux latéraux à l'angle souhaité, les connecteurs supérieur/inférieur de réglage de largeur ne doivent pas se déplacer. Répétez cette étape pour régler le panneau latéral opposé.

Vue de dessus du panneau latéral ouvert



Vue de dessus du panneau latéral fixé

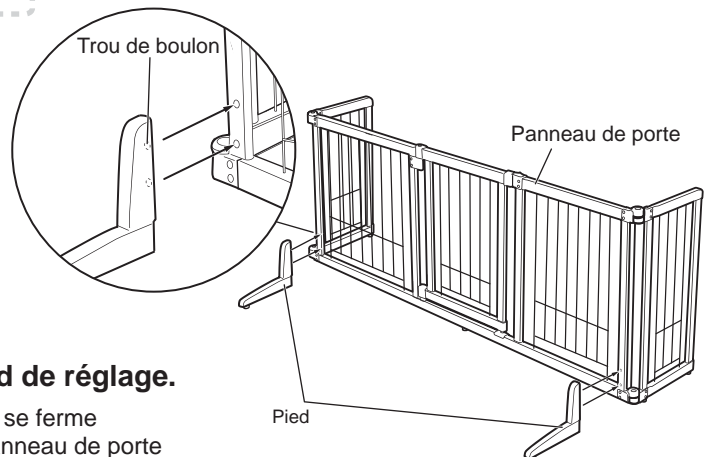


▲Attention

Pousser sans forcer le panneau de porte vers le bas. L'application d'une force excessive risque d'endommager le connecteur de réglage de la largeur.

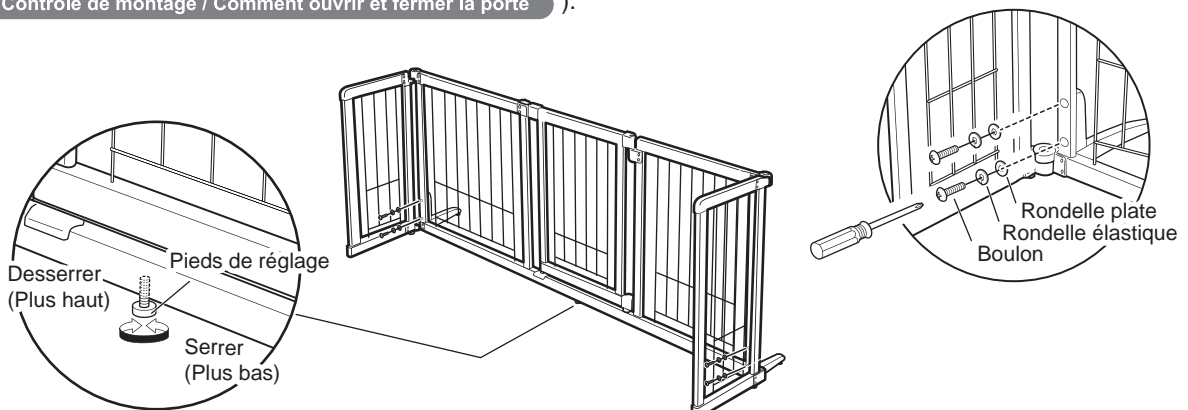
3. Sécurisez les pieds sur le cadre principal

Alignez les trous des pieds avec les trous de boulon situés au bas du panneau de porte. Sécurisez ensuite le pied à l'arrière du panneau de porte à l'aide des boulons.



4. Mettez la barrière de niveau en utilisant le pied de réglage.

Pour mettre le produit de niveau afin que la porte s'ouvre et se ferme correctement, tournez le pied de réglage situé en bas du panneau de porte (Voir **Contrôle de montage / Comment ouvrir et fermer la porte**).

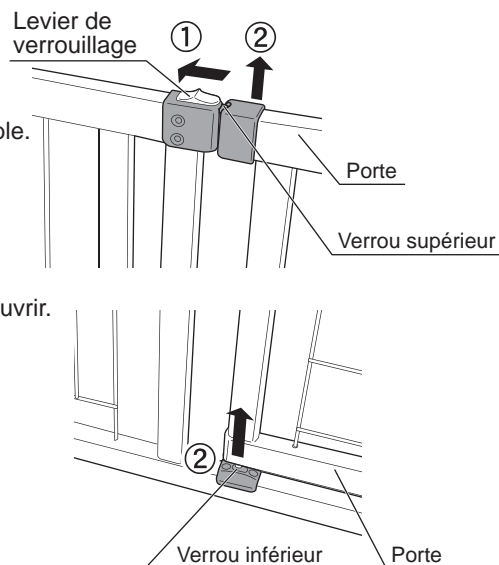


Contrôle de montage / Comment ouvrir et fermer la porte

1. Quand la barrière est bien montée, elle ne doit pas sembler lâche ou instable.
2. Une fois la porte fermée, assurez-vous que les verrous supérieur et inférieur fonctionnent bien.
3. ① Faire glisser le levier de verrouillage pour libérer le verrou supérieur,
② Soulevez ensuite doucement la porte pour libérer le verrou inférieur et ouvrir.
4. La porte est conçue pour se verrouiller automatiquement avec un système de verrouillage en haut et en bas quand elle est fermée.

▲ Attention

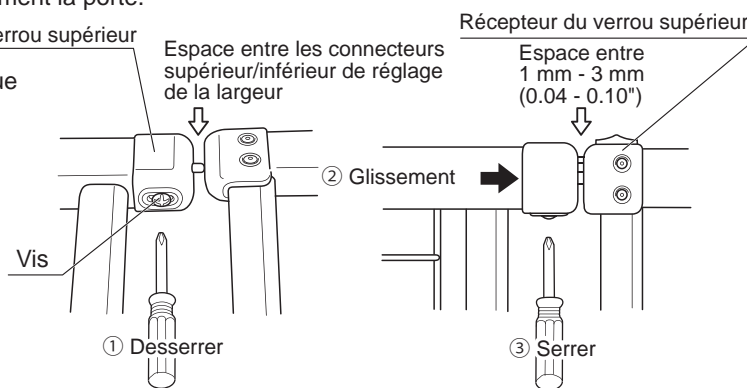
Si la porte ne se verrouille pas convenablement, il se peut qu'il faille ajuster sa largeur (Voir **Comment régler le verrou supérieur**).



Comment régler le verrou supérieur

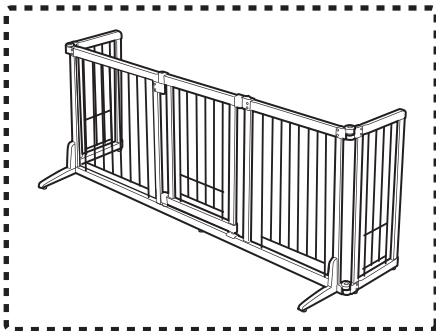
Veillez régler le verrou supérieur pour fermer correctement la porte.

- ① Desserrez la vis qui se trouve en dessous du verrou supérieur, à l'aide d'un tournevis Phillips.
- ② Faites glisser le verrou supérieur et assurez-vous que l'espace entre le verrou supérieur et le récepteur du verrou supérieur est compris entre 1 mm - 3 mm (0.04 - 0.10").
- ③ Sécurez la vis. La porte devrait maintenant se verrouiller correctement.

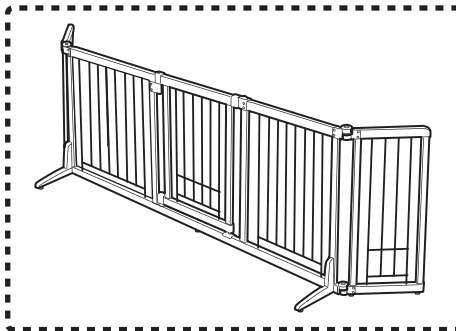


Exemples de configurations du produit

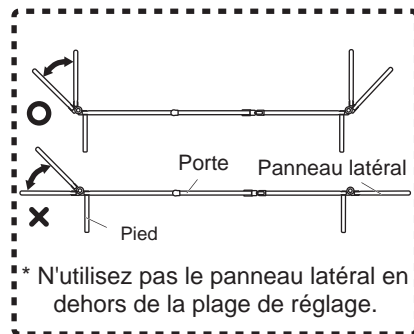
- Pour une largeur d'ouverture de **140cm (55.1")**



- Pour une largeur d'ouverture de **140 – 180 cm (55.1 – 70.8")**

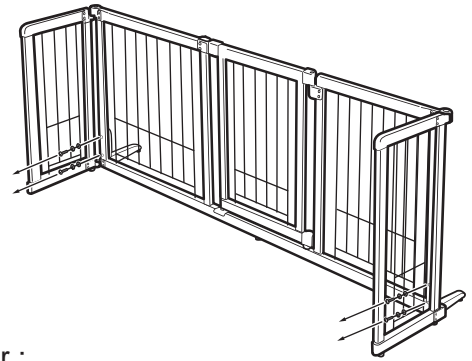


Largeur disponible Vue de dessus



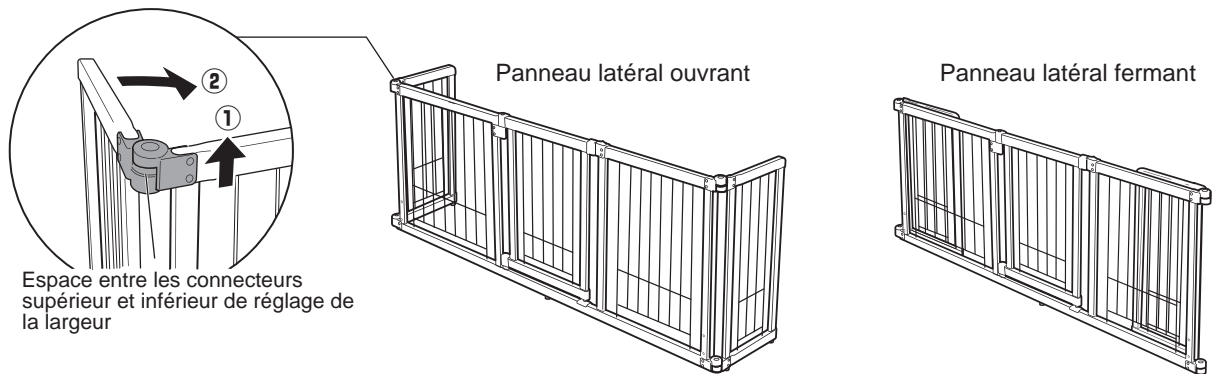
Comment replier la barrière

1. Enlevez les boulons sur le pied pour séparer le pied de la structure principale.



2. Repliez la barrière en fermant le panneau latéral vers l'intérieur :

- ① Maintenez le panneau latéral et soulevez-le doucement sur le Panneau de porte.
- ② Puis levez le connecteur supérieur de réglage de largeur pour fermer le panneau latéral vers l'intérieur.



Façon de nettoyer

- Utilisez un détergent doux et de l'eau et nettoyez avec un chiffon doux ou une éponge. Le nettoyage à l'aide d'une brosse à récurer et/ou d'une poudre à polir peut provoquer des rayures, de la rouille et/ou une décoloration du produit.
- N'utilisez pas de créosol ou d'autres désinfectants. Ceux-ci peuvent endommager ou décolorer le fini du bois.
- N'utilisez pas de produits chimiques agressifs tels qu'un diluant, du benzène ou de l'alcool. Ceux-ci peuvent endommager ou décolorer le fini du bois.
- Après le nettoyage, essuyer à l'aide d'un chiffon doux ou placer dans une zone ombragée pour laisser sécher à l'air libre; ne placez pas le produit à la lumière directe du soleil. Ceci peut provoquer une décoloration, une déformation ou de la rouille.

Spécifications

UPC	803840 94948 1 / 803840 94949 8 / 803840 94950 4	
Dimensions	Largeur minimale	largeur 140cm x profondeur 51cm x hauteur 60.5cm (55"W x 20.5"D x 24"H)
	Largeur maximale	largeur 183cm x profondeur 40cm x hauteur 60.5cm (72"W x 16"D x 24"H)
	Si replié	largeur 140cm x profondeur 23.5cm x hauteur 60.5cm (55"W x 9"D x 24"H)
Matériau	Cadre: Bois naturel Mailles: Acier (Revêtement en polyester) Verrouillage: Polypropylène Tige de porte: Resina ABS Tige de cadre: Polyacétal Patin en caoutchouc: Élastomère	

- Veuillez noter que les spécifications du produit et sa conception peuvent changer sans préavis dans le but d'améliorer la qualité.
- Des déformations aux jonctions peuvent apparaître à certaines jonctions, et chaque produit peut présenter une coloration différente du grain de bois car chaque encadrement est réalisé à partir de bois naturel.
- Si vous trouvez des choses incorrectes sur ce produit, faites-le nous savoir. Merci!



Designed by:
Richell Corporation, Japan
Distributed by:
Richell USA, Inc.
Grand Prairie, Texas 75050
Phone (972) 641-9795 Fax (972) 641-8495
Visit us at www.richellusa.com
MADE IN VIETNAM

Conçu par:
Richell Corporation, Japon
Distribué par:
Richell USA, Inc.
Grand Prairie, Texas 75050 États-Unis d'Amérique
Phone: (972) 641-9795 Fax: (972) 641-8495
www.richellusa.com
FABRIQUÉ AU VIÊT-NAM