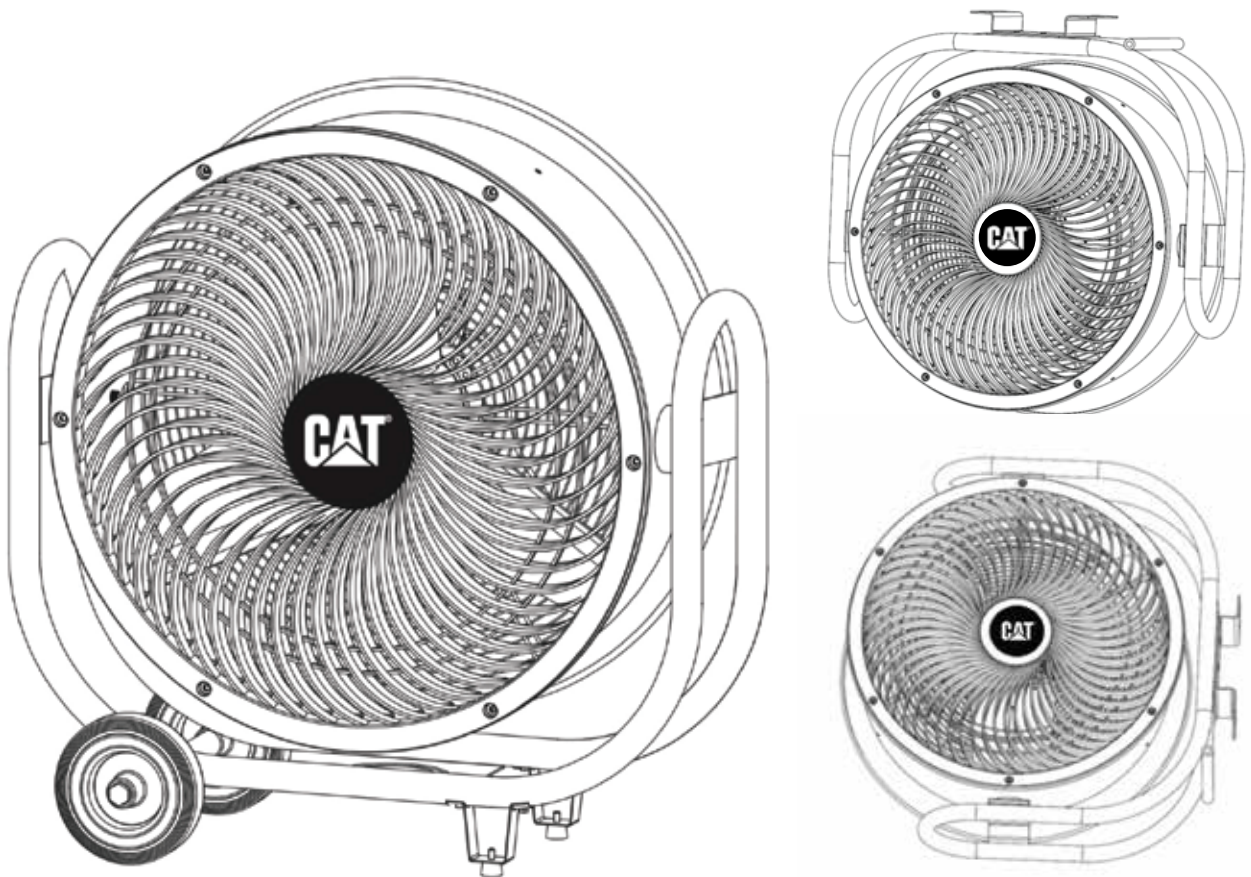


# CATERPILLAR®

## 24 IN. INDUSTRIAL DRUM AIR CIRCULATOR (3-IN-1) MODEL HVD-24AC OWNER'S MANUAL



**READ & SAVE THESE INSTRUCTIONS**

# ASSEMBLY AND OPERATING INSTRUCTIONS

## **CAUTION:**

Read and follow all instructions before operating the fan.  
DO NOT use the fan if any part is damaged or missing.

## **WARNING:**

To reduce the risk of fire or electrical shock, do not use this fan with any solid-state speed control device. This appliance has a 3-prong plug. To reduce the risk of electrical shock, this plug is intended to fit into an outlet only one way. If it does not fit the outlet, contact a qualified electrician. Do not attempt to bypass this procedure. If the supply cord is damaged, it must be replaced by the manufacturer, its service agent or similarly qualified person in order to avoid a hazard.

## **RULES FOR SAFE OPERATION:**

- Do not insert fingers or any other objects through the grille guard when the fan is in operation.
- Unplug the fan before moving it from one location to another.
- Unplug the fan before removing guards for cleaning.
- Make sure fan is on a stable, flat surface when in operation.
- Do not use the fan in windows. Rain and moisture may create the electrical hazard.

**CAUTION:** Do not alter the fan's assembly.

**WARNING:** Be sure **FRONT** and **REAR GUARD** screws are completely screwed down in locking position before operation.

## **WHEELS AND RUBBER FEET ASSEMBLY INSTRUCTIONS**

1. Install two wheels (3) to the wheel shaft with two screws (1) and two spacers (2).
2. Install two rubber feet stands (4) to the fan base tube with two screws (5).
3. Thread two rubber feet (6) to the rubber feet stand (4) securely.

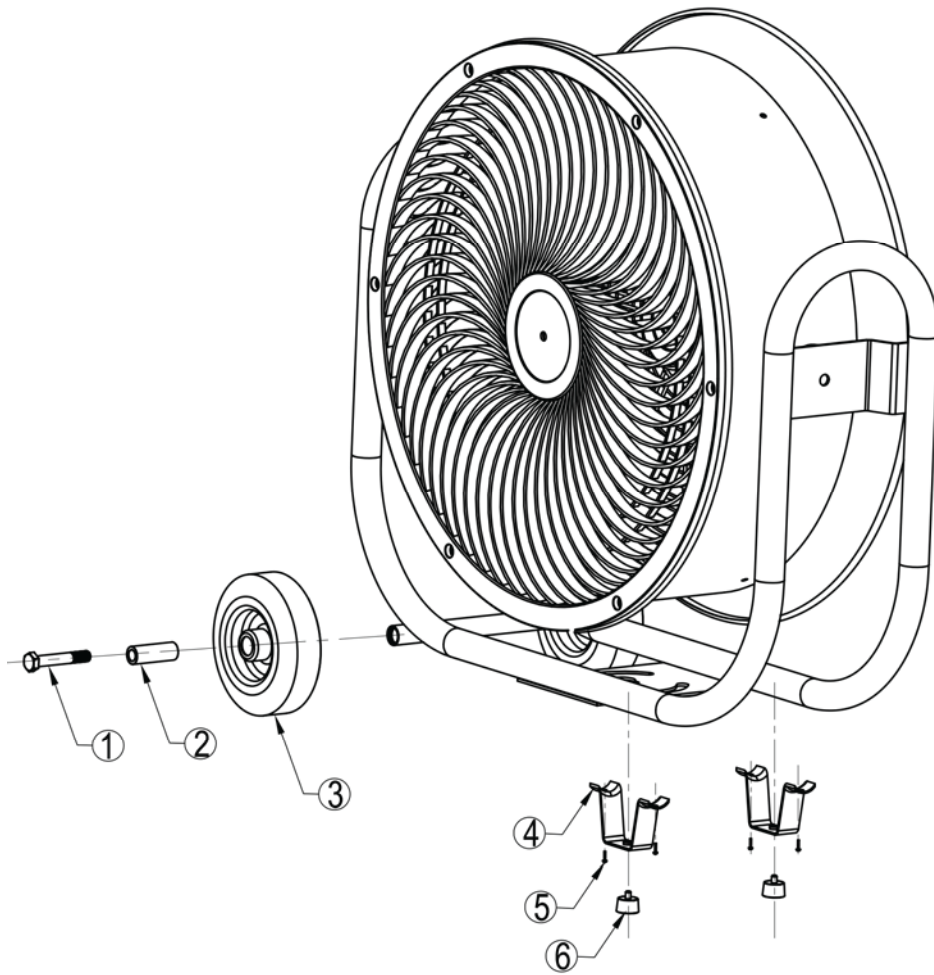
## **INSTRUCTIONS TO MOUNT FAN TO CEILING (hardware not provided)**

### **WARNING:**

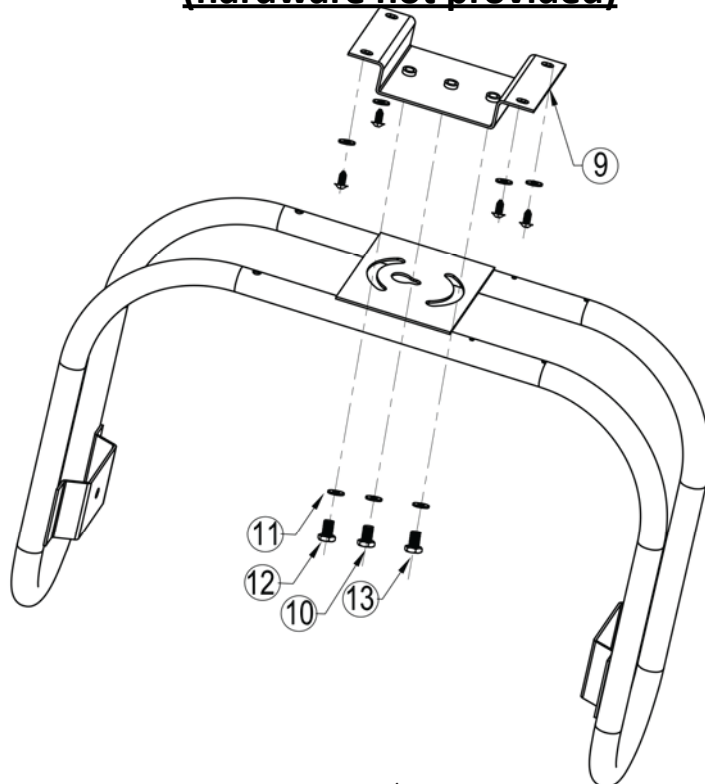
Ensure that fan is mounted on ceiling or beam capable of supporting the fan and suitable hardware is used. This fan should be installed and mounted by a qualified electrician.

1. Take out mounting bracket (9) and remove three bolts and washers.
2. Mount mounting bracket (9) to ceiling with appropriate hardware (Not Provided). Choose hardware suitable for ceiling / beam style.
3. Thread middle bolt (10) to the mounting bracket (9), use the bolt to locate fan.  
**WARNING:** Do not rely on this bolt alone to hold on the fan.
4. Align middle hole on mounting bracket (9) with mounting plate on fan base and insert bolts (12&13) and flat washers (11) through mounting plate into mounting bracket (9). Thread bolt half way, do not fully tighten.
5. Rotate fan to desired position and install other two bolts (12&13) and washer (11). Tighten bolts to secure fan.

## WHEELS AND RUBBER FEET ASSEMBLY INSTRUCTIONS



## INSTRUCTIONS TO MOUNT FAN TO CEILING (hardware not provided)



## **OPERATION INSTRUCTIONS**

TO ADJUST AIRFLOW UPWARD OR DOWNWARD:

Directly tilt the fan to desired angle.

## **SPEED CONTROL:**

Rotate SWITCH to OFF (0), LOW (1), MEDIUM (2), and HIGH (3), speeds for respective air velocity. It is normal for the motor to feel warm to the touch after continuous operation. This fan features a thermal cutoff that will automatically shut off should it overheat for any reason. If this happens, immediately unplug the fan from the outlet.

## **CLEANING INSTRUCTIONS**

### **WARNING:**

Unplug from electrical supply source before cleaning. After servicing, any safety device (including grilles and blades) must be reinstalled:

- Use soft damp cloth to clean. Then wipe with dry cloth.
- Do not use harmful cleaners.
- Do not bend the blades.
- The motor bearings are permanently sealed and do not require additional lubrication.

### **WARNING:**

This product is not intended for use by persons (including children) with reduced physical, sensory or mental capabilities, or lack of experience and knowledge, unless they have been given supervision or instruction concerning use of the product by a person responsible for their safety. Children should be supervised to ensure that they do not play with the product.

## **3-YEAR LIMITED WARRANTY**

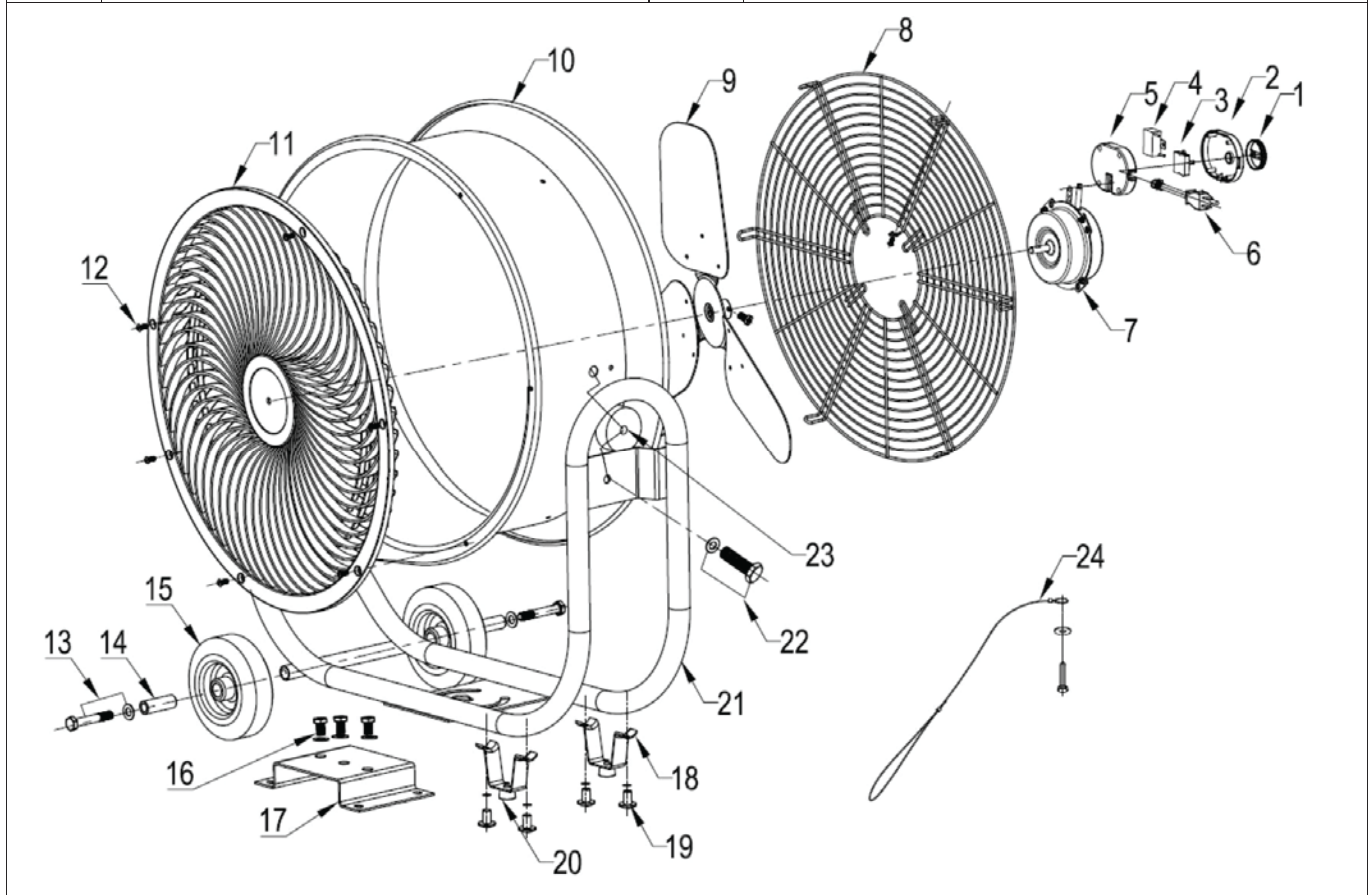
The manufacturer warrants this product to be free from manufacturing defects in material and workmanship under normal use for a period of three (3) years after the date of purchase by the original purchaser. To obtain warranty service, you must present a copy the receipt as proof of purchase. This warranty does not cover transit damages. This warranty does not apply to damages from accident, faulty installation, misuse, abuse, alteration of any kind of fan or where the connected voltage is more than 5% above the nameplate voltage. This warranty does not apply to the finish on any portion of the product. Servicing performed by unauthorized persons shall render the warranty invalid.

Some states do not allow the limitation or exclusion of certain damages. Therefore, these limitations and exclusions may not apply to you. This warranty gives the consumer specific legal rights. You may have other rights that vary from state to state.

For warranty service contact Customer Service at  
1-888-372-8518, 7:00 a.m. - 4:00 p.m., PST, Monday - Friday  
or email us at: [customerservice@catwarranty.com](mailto:customerservice@catwarranty.com)



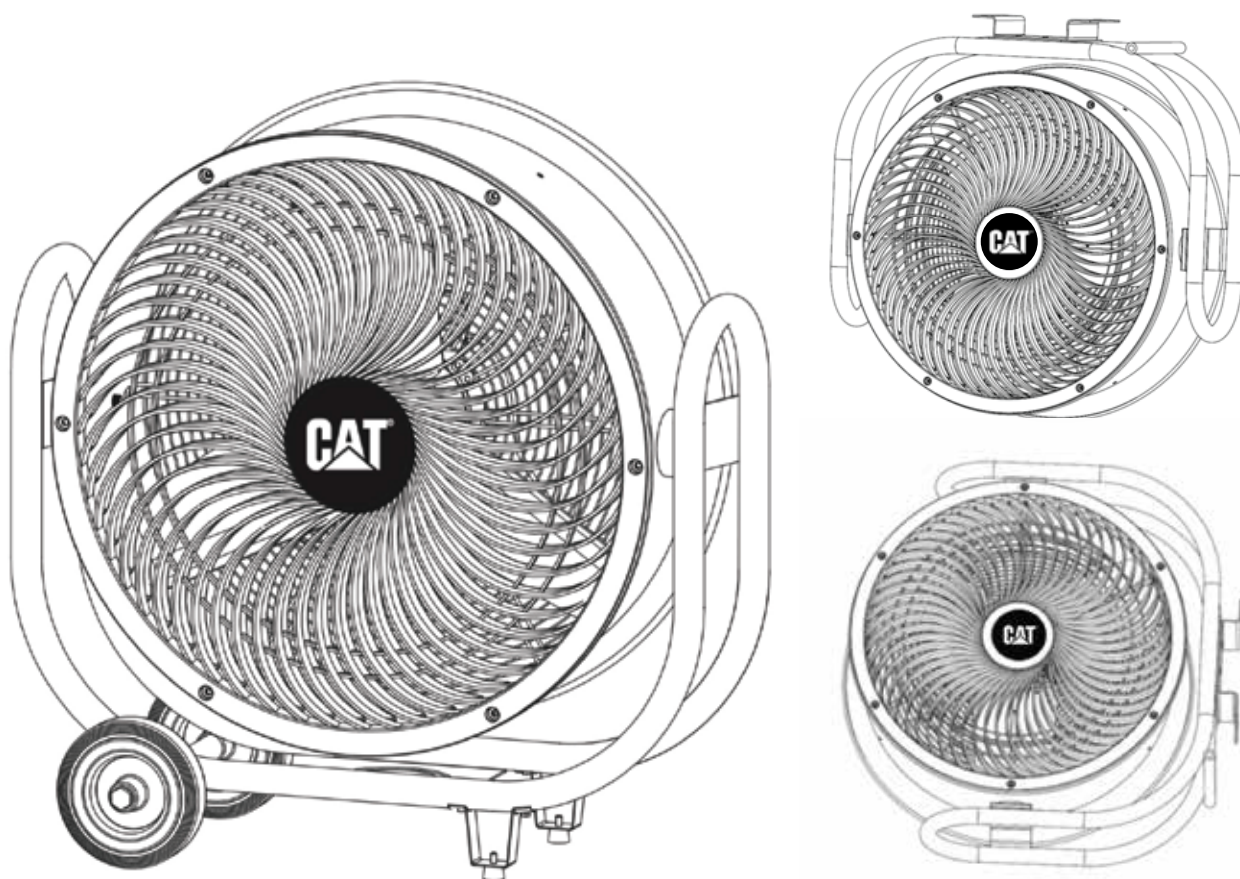
No.	Part Name	No.	Part Name
1	KNOB	14	SPACER
2	SWITCH BOX(FRONT)	15	WHEEL
3	SWITCH	16	MOUNTING SCREW
4	CAPACITOR	17	MOUNTING PLATE
5	SWITCH BOX(REAR)	18	RUBBER FOOT HOLDER
6	POWER CORD	19	SCREW & WASHER
7	MOTOR	20	RUBBER FEET
8	REAR GRILLE	21	BASE
9	BLADE	22	SCREW & WASHER
10	DRUM	23	RUBBER WASHER
11	FRONT GRILLE	24	SAFETY CABLE
12	SCREW		
13	SCREW & WASHER		



www.cat.com / www.caterpillar.com  
 © 2024 Caterpillar. All Rights Reserved. CAT, CATERPILLAR, LET'S DO THE WORK, their respective logos, "Caterpillar Corporate Yellow", the "Power Edge" and Cat "Modern Hex" trade dress as well as corporate and product identity used herein, are trademarks of Caterpillar and may not be used without permission.  
 Orient Fan Co., a licensee of Caterpillar Inc.

# CATERPILLAR®

## VENTILATEUR INDUSTRIEL À TAMBOUR DE 24 PO (3-EN-1) MODÈLE HVD-24AC MANUEL DU PROPRIÉTAIRE



**LISEZ ET CONSERVEZ CES INSTRUCTIONS**

# INSTRUCTIONS DE MONTAGE ET D'UTILISATION

## **ATTENTION :**

Lisez et suivez toutes les instructions avant d'utiliser le ventilateur.  
N'utilisez PAS le ventilateur si une partie est endommagée ou manquante.

## **AVERTISSEMENT :**

Pour réduire les risques d'incendie ou de choc électrique, n'utilisez pas ce ventilateur avec un dispositif de commande de vitesse à semi-conducteurs. Cet appareil est équipé d'une fiche à trois broches. Pour réduire les risques de choc électrique, cette fiche est conçue pour s'insérer dans une prise de seulement une manière. Si elle ne s'adapte pas à la prise, contactez un électricien qualifié. N'essayez pas de contourner cette procédure. Si le cordon d'alimentation est endommagé, il doit être remplacé par le fabricant, son agent de service ou une personne également qualifiée afin d'éviter un danger.

## **RÈGLES POUR UNE UTILISATION SÉCURITAIRE :**

- Ne pas insérer les doigts ni aucun objet à travers la grille de protection lorsque le ventilateur est en marche.
- Débranchez le ventilateur avant de le déplacer d'un endroit à un autre.
- Débranchez le ventilateur avant de retirer les protections pour le nettoyage.
- Assurez-vous que le ventilateur est sur une surface stable et plane lorsqu'il est en marche.
- N'utilisez pas le ventilateur dans les fenêtres. La pluie et l'humidité peuvent créer un danger électrique.

**ATTENTION :** Ne modifiez pas l'assemblage du ventilateur.

**AVERTISSEMENT :** Assurez-vous que les vis de la PROTECTION AVANT et ARRIÈRE sont complètement serrées en position de verrouillage avant l'utilisation.

## **INSTRUCTIONS D'ASSEMBLAGE DES ROULETTES ET DES PIEDS EN CAOUTCHOUC :**

1. Installez deux roulettes (3) sur l'axe de la roulette avec deux vis (1) et deux entretoises (2).
2. Installez deux pieds en caoutchouc (4) sur le tube de base du ventilateur avec deux vis (5).
3. Vissez fermement deux pieds en caoutchouc (6) sur les supports de pieds en caoutchouc (4).

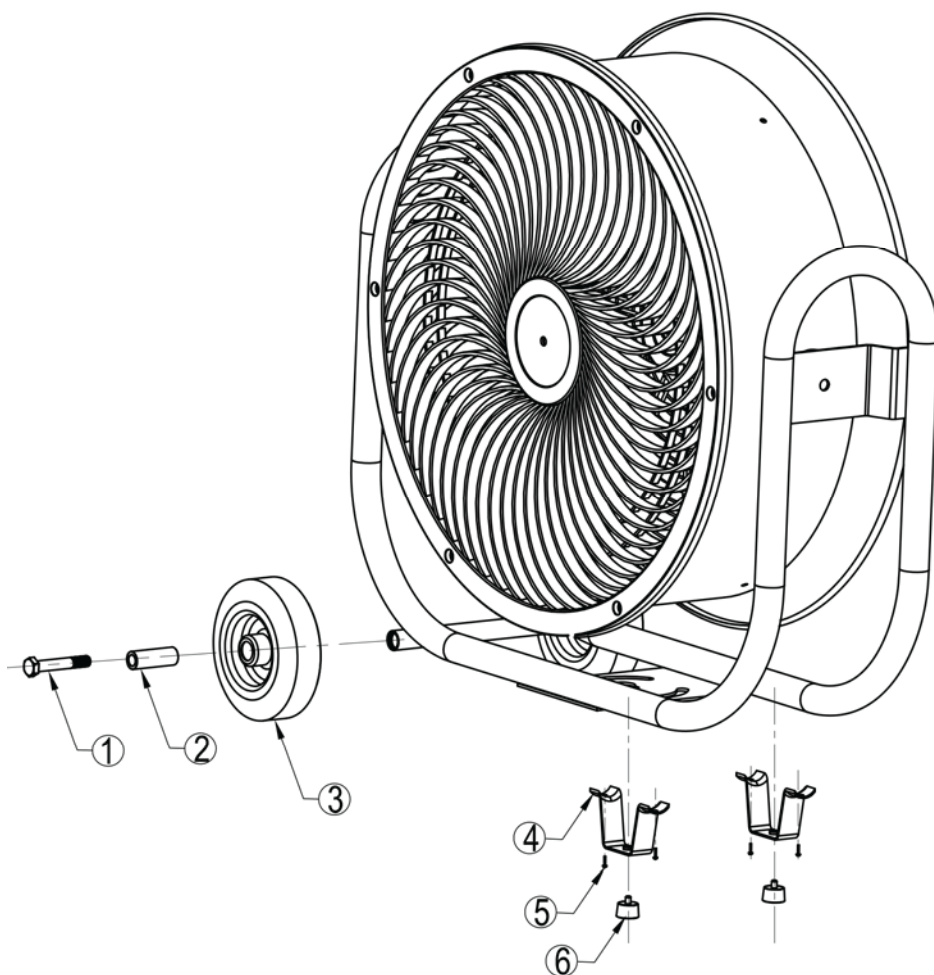
## **INSTRUCTIONS POUR MONTER LE VENTILATEUR AU PLAFOND (matériel non fourni)**

### **AVERTISSEMENT :**

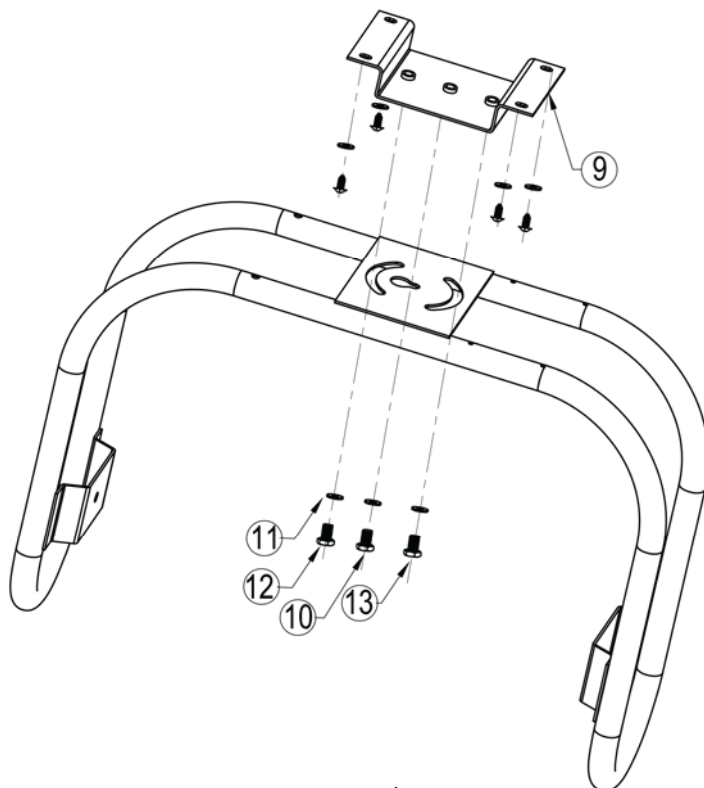
Assurez-vous que le ventilateur est monté au plafond ou sur une poutre capable de supporter le ventilateur et que le matériel approprié est utilisé. Ce ventilateur doit être installé et monté par un électricien qualifié.

1. Sortez le support de montage (9) et retirez trois boulons et rondelles.
2. Montez le support de montage (9) au plafond avec le matériel approprié (non fourni). Choisissez un matériel adapté au style du plafond / de la poutre.
3. Vissez le boulon central (10) sur le support de montage (9), utilisez le boulon pour localiser le ventilateur.  
**AVERTISSEMENT :** Ne vous fiez pas uniquement à ce boulon pour maintenir le ventilateur en place.
4. Alignez le trou central sur le support de montage (9) avec la plaque de montage sur la base du ventilateur et insérez les boulons (12 et 13) et les rondelles plates (11) à travers la plaque de montage dans le support de montage (9). Vissez à moitié, ne serrez pas complètement.
5. Tournez le ventilateur dans la position désirée et installez les deux autres boulons (12 et 13) et la rondelle (11). Serrez les boulons pour sécuriser le ventilateur.

## INSTRUCTIONS D'ASSEMBLAGE DES ROULETTES ET DES PIEDS EN CAOUTCHOUC



## INSTRUCTIONS POUR MONTER LE VENTILATEUR AU PLAFOND (matériel non fourni)



## **INSTRUCTIONS D'UTILISATION**

POUR AJUSTER LE DÉBIT D'AIR VERS LE HAUT OU VERS LE BAS :

Inclinez directement le ventilateur à l'angle souhaité.

## **RÉGLAGE DE LA VITESSE :**

Tournez l'INTERRUPTEUR sur OFF (0), LOW (1), MEDIUM (2) et HIGH (3), pour les vitesses respectives de la circulation d'air. Il est normal que le moteur soit chaud au toucher après un fonctionnement continu. Ce ventilateur est équipé d'une coupure thermique qui l'éteindra automatiquement en cas de surchauffe pour quelque raison que ce soit. Si cela se produit, débranchez immédiatement le ventilateur de la prise.

## **INSTRUCTIONS DE NETTOYAGE**

### **AVERTISSEMENT :**

Débranchez de la source d'alimentation électrique avant le nettoyage. Après l'entretien, tout dispositif de sécurité (y compris les grilles et les pales) doit être réinstallé :

- Utilisez un chiffon doux humide pour nettoyer. Ensuite, essuyez avec un chiffon sec.
- N'utilisez pas de nettoyeurs nocifs.
- Ne pliez pas les pales.
- Les paliers du moteur sont hermétiquement scellés et ne nécessitent pas de lubrification supplémentaire.

### **AVERTISSEMENT :**

Ce produit n'est pas destiné à être utilisé par des personnes (y compris des enfants) ayant des capacités physiques, sensorielles ou mentales réduites, ou un manque d'expérience et de connaissance, à moins qu'elles n'aient été supervisées ou instruites sur l'utilisation du produit par une personne responsable de leur sécurité. Les enfants doivent être surveillés pour s'assurer qu'ils ne jouent pas avec le produit.

## **GARANTIE LIMITÉE DE 3 ANS**

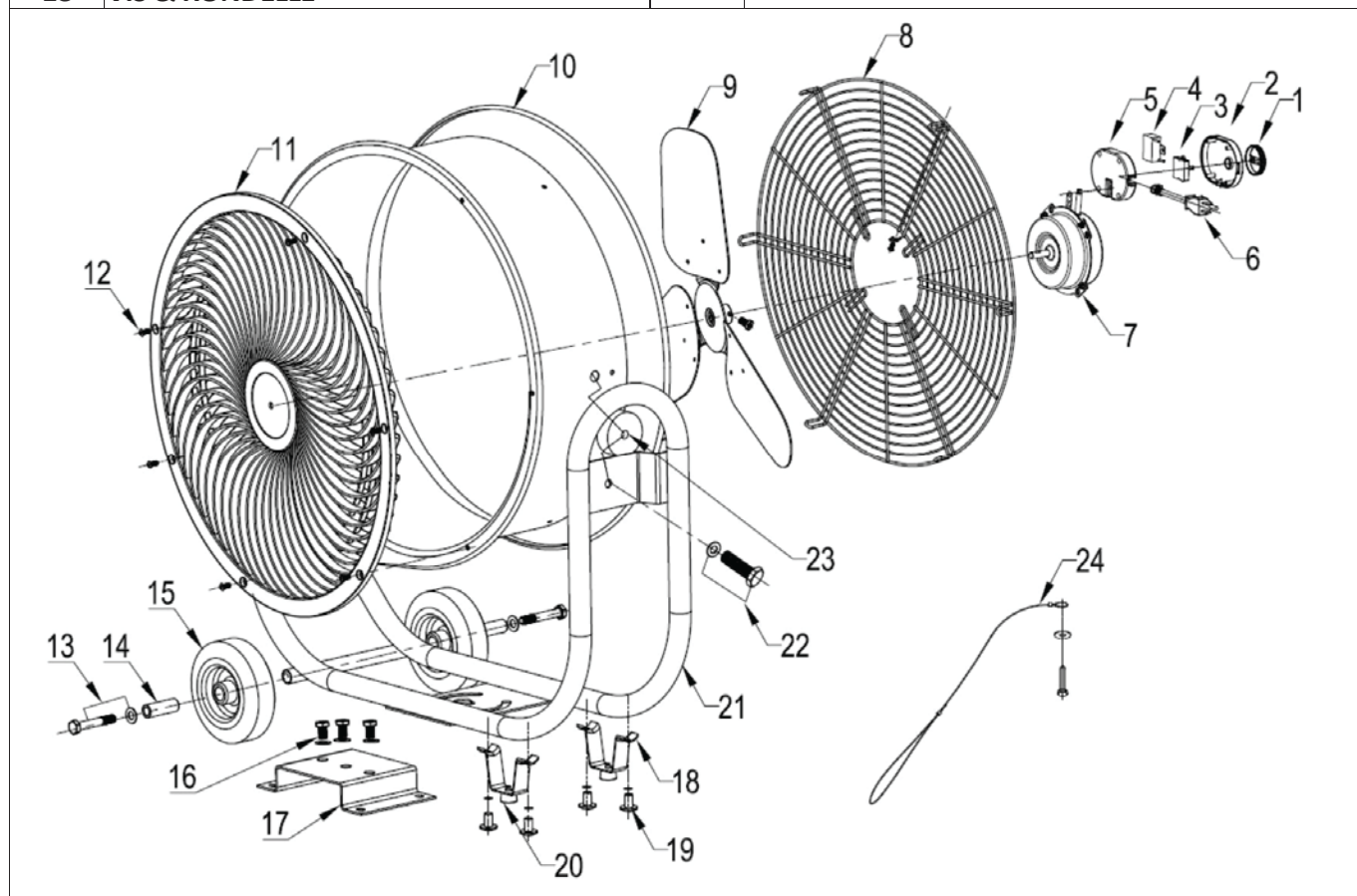
Le fabricant garantit que ce produit est exempt de défauts de fabrication de matériaux et de fabrication sous une utilisation normale pendant une période de trois (3) ans à compter de la date d'achat par l'acheteur d'origine. Pour obtenir un service de garantie, vous devez présenter une copie du reçu comme preuve d'achat. Cette garantie ne couvre pas les dommages de transport. Cette garantie ne s'applique pas aux dommages causés par un accident, une installation défectueuse, une utilisation abusive, une altération de tout type de ventilateur ou lorsque la tension connectée est supérieure de plus de 5% à la tension nominale. Cette garantie ne s'applique pas à la finition de toute partie du produit. L'entretien effectué par des personnes non autorisées rendra la garantie invalide.

Certains États n'autorisent pas la limitation ou l'exclusion de certains dommages. Par conséquent, ces limitations et exclusions peuvent ne pas s'appliquer à vous. Cette garantie confère au consommateur des droits légaux spécifiques. Vous pourriez avoir d'autres droits qui varient d'un État à l'autre.

Pour le service de garantie, contactez le service clientèle au  
1-888-372-8518, de 7 h 00 à 16 h 00, PST, du lundi au vendredi  
ou envoyez-nous un e-mail à : [customerservice@catwarranty.com](mailto:customerservice@catwarranty.com)



No.	Nom de la pièce	No.	Nom de la pièce
1	BOUTON	14	ENTRETOISE
2	BOÎTIER DE COMMUTATION (AVANT)	15	ROULETTE
3	INTERRUPTEUR	16	VIS DE MONTAGE
4	CONDENSATEUR	17	PLAQUE DE MONTAGE
5	BOÎTIER DE COMMUTATION (ARRIÈRE)	18	SUPPORT DE PIED EN CAOUTCHOUC
6	CORDON D'ALIMENTATION	19	VIS ET RONDELLE
7	MOTEUR	20	PIEDS EN CAOUTCHOUC
8	GRILLE ARRIÈRE	21	BASE
9	PALE	22	VIS ET RONDELLE
10	TAMBOUR	23	ROND DE CAOUTCHOUC
11	GRILLE AVANT	24	CÂBLE DE SÉCURITÉ
12	VIS		
13	VIS & RONDELLE		



[www.cat.com](http://www.cat.com) / [www.caterpillar.com](http://www.caterpillar.com)

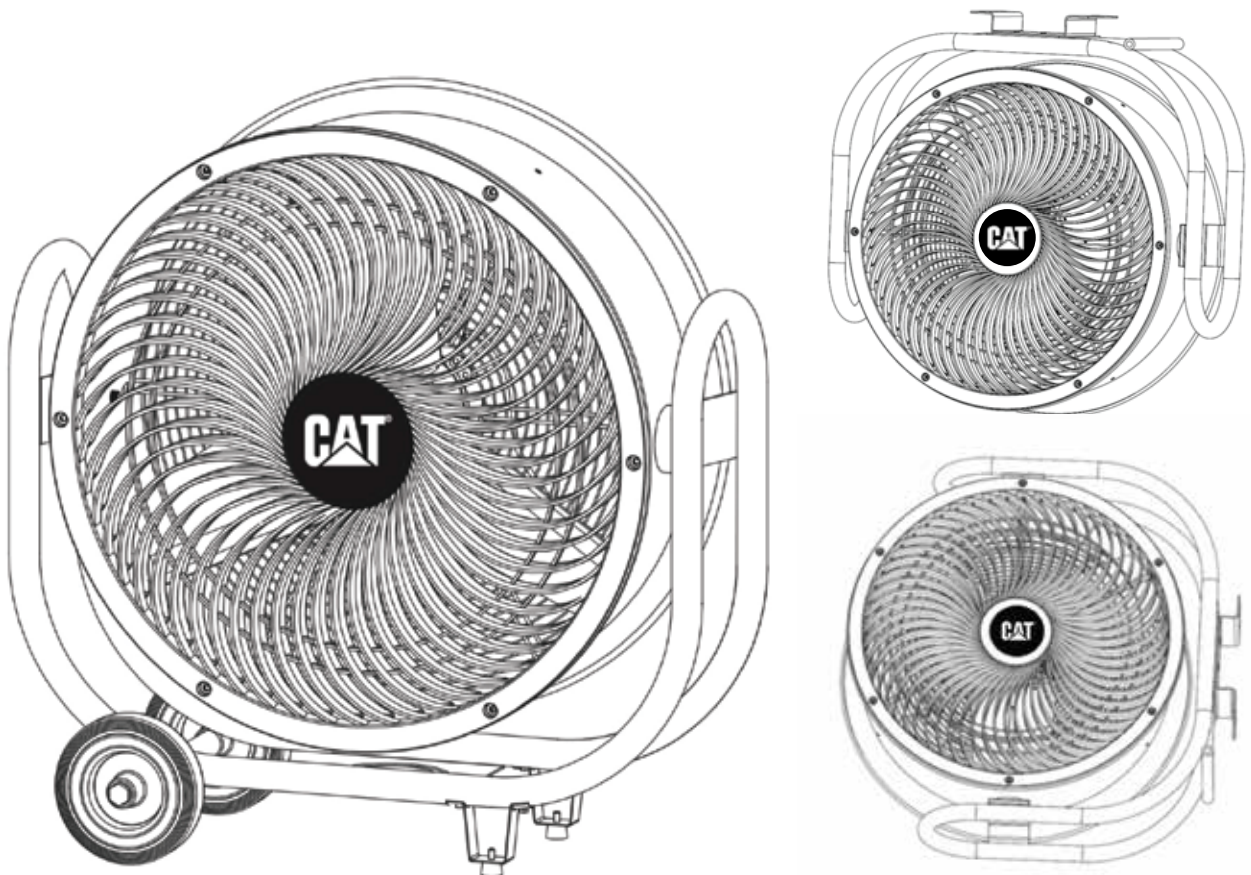
© 2024 Caterpillar. Tous droits réservés. CAT, CATERPILLAR, LET'S DO THE WORK, leurs logos respectifs, "Jaune Corporate Caterpillar", le "Power Edge" et la tenue commerciale "Modern Hex" de Cat, ainsi que l'identité corporative et produit utilisée ici, sont des marques déposées de Caterpillar et ne peuvent être utilisés sans permission.

Orient Fan Co., une licenciée de Caterpillar Inc.



# CATERPILLAR®

**CIRCULADOR DE AIRE INDUSTRIAL  
DE 24 PULGADAS (3 EN 1)  
MODELO HVD-24AC  
MANUAL DEL PROPIETARIO**



**LEA Y GUARDE ESTAS INSTRUCCIONES**

# INSTRUCCIONES DE ENSAMBLAJE Y OPERACIÓN

## **PRECAUCIÓN:**

Lea y siga todas las instrucciones antes de poner en funcionamiento el ventilador.  
NO use el ventilador si alguna parte está dañada o falta.

## **ADVERTENCIA:**

Para reducir el riesgo de incendio o descarga eléctrica, no utilice este ventilador con ningún dispositivo de control de velocidad de estado sólido. Este electrodoméstico tiene un enchufe de tres clavijas. Para reducir el riesgo de descarga eléctrica, este enchufe está diseñado para insertarse en un enchufe de una sola manera. Si no encaja en el enchufe, consulte a un electricista calificado. No intente pasar por alto este procedimiento. Si el cable de alimentación está dañado, debe ser reemplazado por el fabricante, su agente de servicio o una persona igualmente calificada para evitar un peligro.

## **REGLAS PARA UNA OPERACIÓN SEGURA:**

- No introduzca los dedos ni ningún otro objeto a través de la rejilla de protección cuando el ventilador esté en funcionamiento.
- Desenchufe el ventilador antes de moverlo de un lugar a otro.
- Desenchufe el ventilador antes de quitar las protecciones para limpiarlo.
- Asegúrese de que el ventilador esté en una superficie estable y plana cuando esté en funcionamiento.
- No use el ventilador en ventanas. La lluvia y la humedad pueden crear un peligro eléctrico.

**PRECAUCIÓN:** No altere el ensamblaje del ventilador.

**ADVERTENCIA:** Asegúrese de que los tornillos de la PROTECCIÓN FRONTAL y TRASERA estén completamente apretados en posición de bloqueo antes de la operación.

## **INSTRUCCIONES DE ENSAMBLAJE DE RUEDAS Y PATAS DE GOMA:**

1. Instale dos ruedas (3) en el eje de la rueda con dos tornillos (1) y dos espaciadores (2).
2. Instale dos patas de goma (4) en el tubo de la base del ventilador con dos tornillos (5).
3. Enrosque firmemente dos patas de goma (6) en las patas de goma (4).

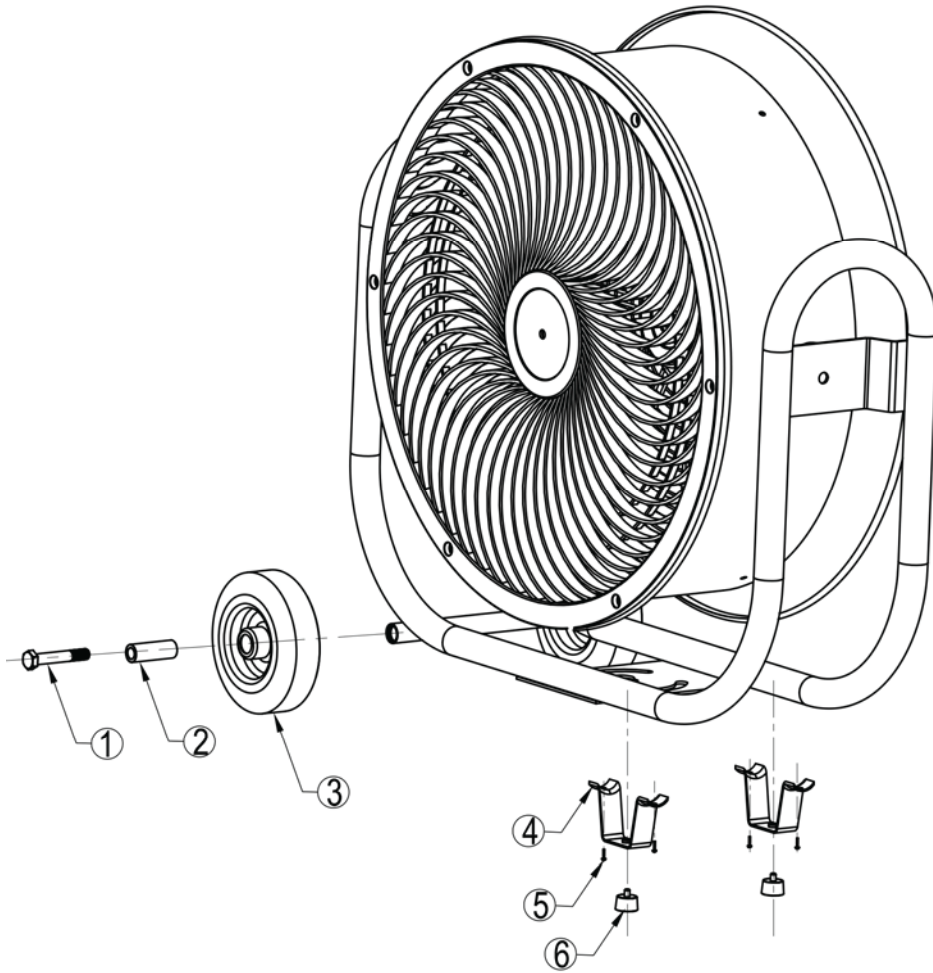
## **INSTRUCCIONES PARA MONTAR EL VENTILADOR EN EL TECHO (hardware no proporcionado)**

### **ADVERTENCIA:**

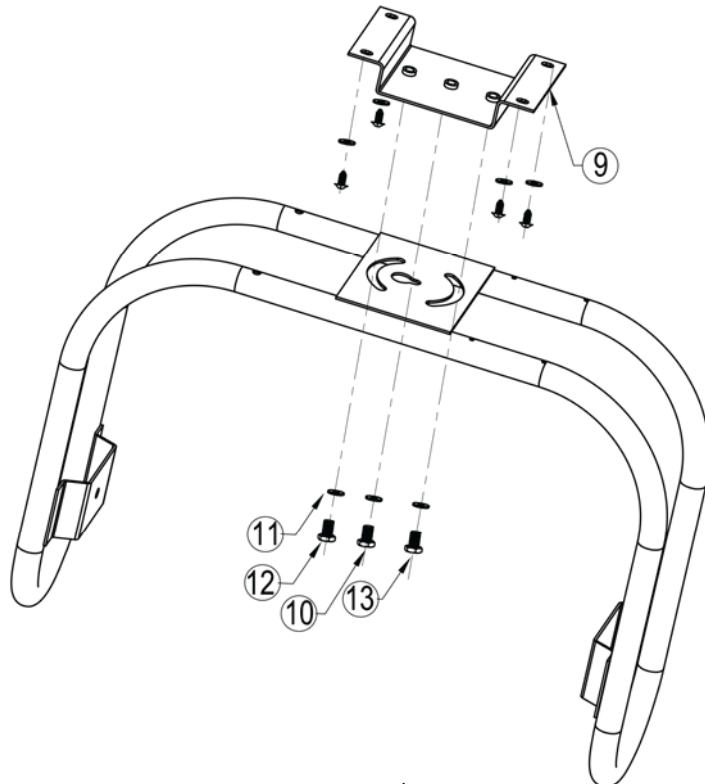
Asegúrese de que el ventilador esté montado en un techo o viga capaz de soportar el ventilador y que se utilice el hardware adecuado. Este ventilador debe ser instalado y montado por un electricista calificado.

1. Saque el soporte de montaje (9) y retire tres pernos y arandelas.
2. Monte el soporte de montaje (9) en el techo con el hardware adecuado (no proporcionado). Elija hardware adecuado para el estilo del techo / viga.
3. Enrosque el perno central (10) en el soporte de montaje (9), use el perno para ubicar el ventilador.  
**ADVERTENCIA:** No confíe únicamente en este perno para sostener el ventilador en su lugar.
4. Alinee el agujero central en el soporte de montaje (9) con la placa de montaje en la base del ventilador e inserte los pernos (12 y 13) y las arandelas planas (11) a través de la placa de montaje en el soporte de montaje (9). Enrosque el perno hasta la mitad, no apriete completamente.
5. Gire el ventilador a la posición deseada e instale los otros dos pernos (12 y 13) y la arandela (11). Apriete los pernos para asegurar el ventilador.

## INSTRUCCIONES DE ENSAMBLAJE DE RUEDAS Y PATAS DE GOMA



## INSTRUCCIONES PARA MONTAR EL VENTILADOR EN EL TECHO (hardware no proporcionado)



## **INSTRUCCIONES DE OPERACIÓN**

PARA AJUSTAR EL FLUJO DE AIRE HACIA ARRIBA O HACIA ABAJO:

Incline directamente el ventilador al ángulo deseado.

### **CONTROL DE VELOCIDAD:**

Gire el INTERRUPTOR a OFF (0), LOW (1), MEDIUM (2) y HIGH (3), para las respectivas velocidades de la corriente de aire. Es normal que el motor esté caliente al tacto después de un funcionamiento continuo. Este ventilador cuenta con un dispositivo de desconexión térmica que se apagará automáticamente en caso de sobrecalentamiento por cualquier razón. Si esto sucede, desenchufe inmediatamente el ventilador del toma-corriente.

## **INSTRUCCIONES DE LIMPIEZA**

### **ADVERTENCIA:**

Desconéctese de la fuente de suministro eléctrico antes de limpiar. Después del servicio, cualquier dispositivo de seguridad (incluyendo rejillas y cuchillas) debe reinstalarse:

- Use un paño suave y húmedo para limpiar. Luego, seque con un paño seco.
- No use limpiadores dañinos.
- No doble las cuchillas.
- Los cojinetes del motor están sellados permanentemente y no requieren lubricación adicional.

### **ADVERTENCIA:**

Este producto no está destinado a ser utilizado por personas (incluidos niños) con capacidades físicas, sensoriales o mentales reducidas, o falta de experiencia y conocimiento, a menos que hayan sido supervisados o instruidos sobre el uso del producto por una persona responsable de su seguridad. Los niños deben ser supervisados para asegurarse de que no jueguen con el producto.

## **GARANTÍA LIMITADA DE 3 AÑOS**

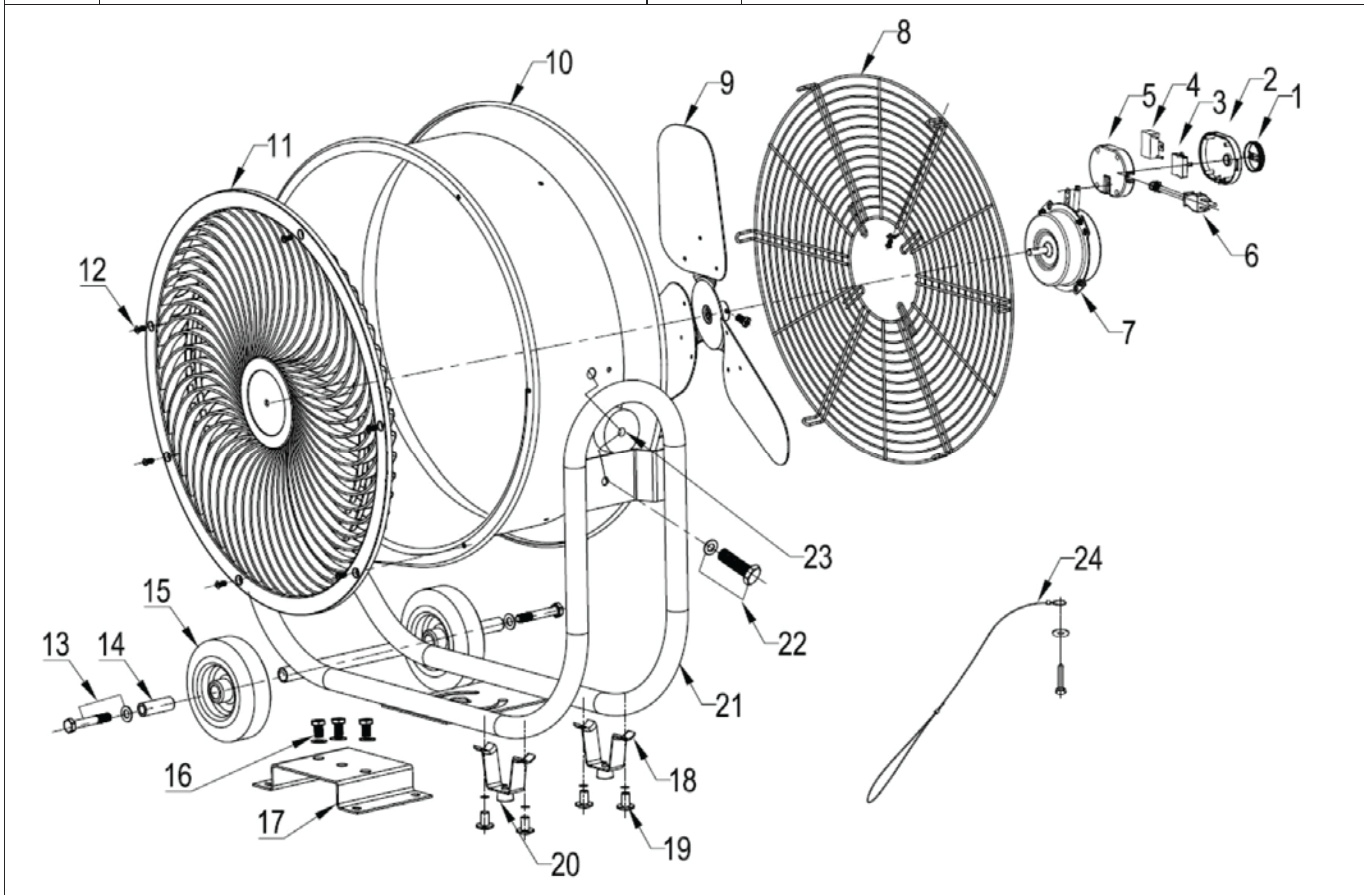
El fabricante garantiza que este producto está libre de defectos de fabricación en material y mano de obra bajo un uso normal durante un período de tres (3) años después de la fecha de compra por parte del comprador original. Para obtener servicio de garantía, debe presentar una copia del recibo como prueba de compra. Esta garantía no cubre daños durante el transporte. Esta garantía no se aplica a daños por accidente, instalación defectuosa, uso indebido, abuso, alteración de cualquier tipo de ventilador o cuando la tensión conectada sea más del 5% por encima de la tensión indicada en la placa de identificación. Esta garantía no se aplica al acabado de ninguna parte del producto. El servicio realizado por personas no autorizadas invalidará la garantía.

Algunos estados no permiten la limitación o exclusión de ciertos daños. Por lo tanto, estas limitaciones y exclusiones pueden no aplicarse a usted. Esta garantía otorga al consumidor derechos legales específicos. Puede tener otros derechos que varían de un estado a otro.

Para el servicio de garantía, contacte al Servicio al Cliente al  
1-888-372-8518, de 7:00 a.m. a 4:00 p.m., PST, de lunes a viernes  
o envíenos un correo electrónico a: [customerservice@catwarranty.com](mailto:customerservice@catwarranty.com)



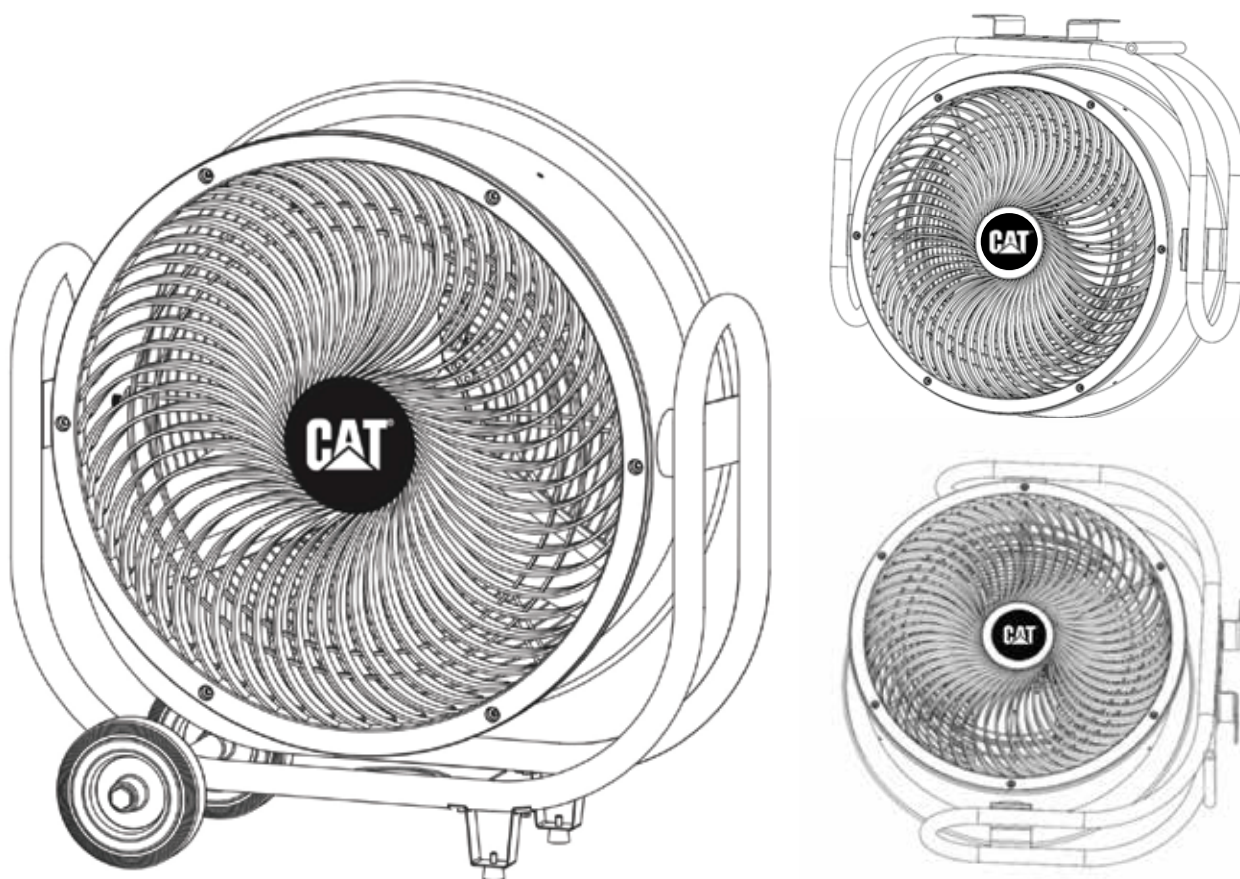
No.	Nombre de la pieza	No.	Nombre de la pieza
1	PERILLA	14	ESPACIADOR
2	CAJA DE INTERRUPTORES (FRONTAL)	15	RUEDA
3	INTERRUPTOR	16	TORNILLO DE MONTAJE
4	CONDENSADOR	17	PLACA DE MONTAJE
5	CAJA DE INTERRUPTORES (TRASERA)	18	PORTA PIE DE GOMA
6	CABLE DE ALIMENTACIÓN	19	TORNILLO Y ARANDELA
7	MOTOR	20	PATAS DE GOMA
8	REJILLA TRASERA	21	BASE
9	PALA	22	TORNILLO Y ARANDELA
10	TAMBOR	23	ARANDELA DE GOMA
11	REJILLA FRONTAL	24	CABLE DE SEGURIDAD
12	TORNILLO		
13	TORNILLO Y ARANDELA		



www.cat.com / www.caterpillar.com  
 © 2024 Caterpillar. Todos los derechos reservados. CAT, CATERPILLAR, LET'S DO THE WORK, sus respectivos logotipos, "Amarillo Corporativo Caterpillar", el "Power Edge" y el diseño comercial "Modern Hex" de Cat, así como la identidad corporativa y de productos utilizados aquí, son marcas registradas de Caterpillar y no pueden ser utilizadas sin permiso.  
 Orient Fan Co., una licenciataria de Caterpillar Inc.

# CATERPILLAR®

## 24 IN. VENTILATORE CIRCOLATORE D'ARIA INDUSTRIALE (3-IN-1) MODELLO HVD-24AC MANUALE DELL'UTENTE



**LEGGERE E SALVARE QUESTE ISTRUZIONI**

# ISTRUZIONI PER IL MONTAGGIO E L'USO

## **ATTENZIONE:**

Leggere e seguire tutte le istruzioni prima di utilizzare il ventilatore.  
NON utilizzare il ventilatore se qualche parte è danneggiata o mancante.

## **AVVERTENZA:**

Per ridurre il rischio di incendio o di scossa elettrica, non utilizzare questo ventilatore con dispositivi di controllo della velocità a stato solido. Questo apparecchio ha una spina a tre poli. Per ridurre il rischio di scosse elettriche, questa spina è progettata per adattarsi a una presa in un solo modo. Se non si adatta alla presa, contattare un elettricista qualificato. Non tentare di bypassare questa procedura. Se il cavo di alimentazione è danneggiato, deve essere sostituito dal produttore, dal suo agente di assistenza o da una persona altrettanto qualificata per evitare pericoli.

## **REGOLE PER UN'OPERAZIONE SICURA:**

- Non infilare le dita o altri oggetti attraverso la griglia di protezione quando il ventilatore è in funzione.
- Scollegare il ventilatore prima di spostarlo da un luogo all'altro.
- Scollegare il ventilatore prima di rimuovere le protezioni per la pulizia.
- Assicurarsi che il ventilatore sia su una superficie stabile e piatta durante il funzionamento.
- Non utilizzare il ventilatore nelle finestre. Pioggia e umidità possono creare un pericolo elettrico.

**ATTENZIONE:** Non modificare l'assemblaggio del ventilatore.

**AVVERTENZA:** Assicurarsi che le viti della griglia anteriore e posteriore siano completamente serrate in posizione di blocco prima del funzionamento.

## **ISTRUZIONI PER L'ASSEMBLAGGIO DI RUOTE E PIEDINI IN GOMMA**

1. Installare due ruote (3) sull'albero delle ruote con due viti (1) e due distanziali (2).
2. Installare due piedini in gomma (4) sul tubo della base del ventilatore con due viti (5).
3. Avvitare due piedini in gomma (6) sul piedino in gomma (4) in modo sicuro.

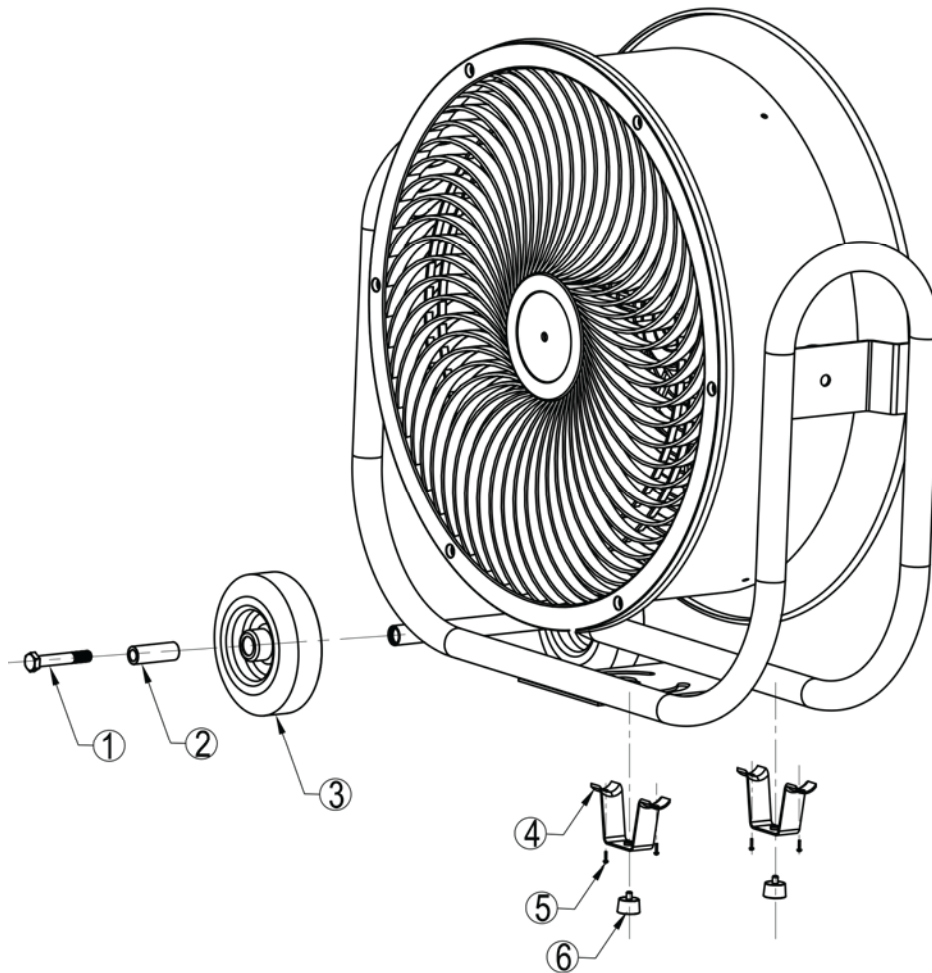
## **ISTRUZIONI PER IL MONTAGGIO DEL VENTILATORE A SOFFITTO (hardware non fornito)**

### **AVVERTENZA:**

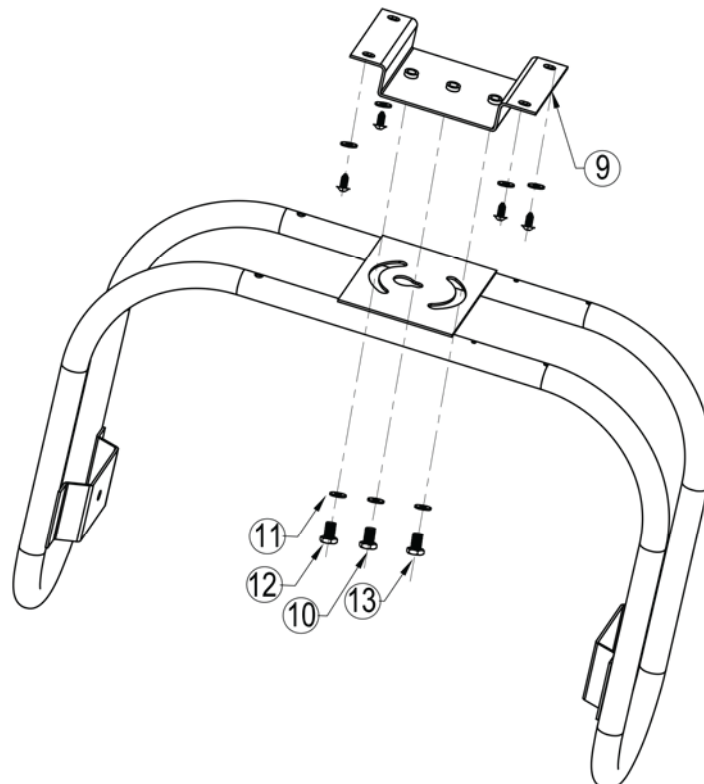
Assicurarsi che il ventilatore sia montato su un soffitto o una trave in grado di sostenere il peso del ventilatore e che sia utilizzato l'hardware adatto. Questo ventilatore dovrebbe essere installato e montato da un elettricista qualificato.

1. Estrarre il supporto di montaggio (9) e rimuovere tre bulloni e rondelle.
2. Montare il supporto di montaggio (9) al soffitto con l'hardware appropriato (non fornito). Scegliere l'hardware adatto allo stile del soffitto/trave.
3. Avvitare il bullone centrale (10) al supporto di montaggio (9), utilizzare il bullone per posizionare il ventilatore. **AVVERTENZA:** Non fare affidamento solo su questo bullone per tenere il ventilatore.
4. Allineare il foro centrale sul supporto di montaggio (9) con la piastra di montaggio sulla base del ventilatore e inserire i bulloni (12 e 13) e le rondelle piatte (11) attraverso la piastra di montaggio nel supporto di montaggio (9). Avvitare a metà, non serrare completamente.
5. Ruotare il ventilatore nella posizione desiderata e installare gli altri due bulloni (12 e 13) e la rondella (11). Serrare i bulloni per fissare il ventilatore.

## ISTRUZIONI PER IL MONTAGGIO DEI RUOTE E DEI PIEDINI IN GOMMA



## ISTRUZIONI PER IL MONTAGGIO DEL VENTILATORE AL SOFFITTO (hardware non incluso)



## **ISTRUZIONI OPERATIVE**

PER REGOLARE IL FLUSSO D'ARIA VERSO L'ALTO O VERSO IL BASSO:

Inclinare direttamente il ventilatore nell'angolazione desiderata.

## **CONTROLLO DELLA VELOCITÀ:**

Ruotare l'INTERRUTTORE su OFF (0), LOW (1), MEDIUM (2) e HIGH (3) per rispettive velocità dell'aria. È normale che il motore si senta caldo al tatto dopo un funzionamento continuo. Questo ventilatore dispone di un dispositivo di interruzione termica che si spegnerà automaticamente nel caso di surriscaldamento per qualsiasi motivo. In caso di accadimento di ciò, scollegare immediatamente il ventilatore dalla presa.

## **ISTRUZIONI DI PULIZIA**

### **ATTENZIONE:**

Scollegare dalla fonte di alimentazione elettrica prima della pulizia. Dopo l'assistenza, qualsiasi dispositivo di sicurezza (incluse griglie e lame) deve essere reinstallato:

- Utilizzare un panno morbido e umido per pulire. Quindi asciugare con un panno asciutto.
- Non utilizzare detergenti nocivi.
- Non piegare le lame.
- I cuscinetti del motore sono sigillati permanentemente e non richiedono lubrificazione aggiuntiva.

### **AVVERTENZA:**

Questo prodotto non è destinato all'uso da parte di persone (incluse i bambini) con capacità fisiche, sensoriali o mentali ridotte, o mancanza di esperienza e conoscenze, a meno che non abbiano ricevuto supervisione o istruzioni sull'uso del prodotto da parte di una persona responsabile della loro sicurezza. I bambini devono essere sorvegliati per garantire che non giochino con il prodotto

## **GARANZIA LIMITATA DI 3 ANNI**

Il produttore garantisce che questo prodotto sia privo di difetti di produzione nei materiali e nella mano d'opera sotto uso normale per un periodo di tre (3) anni dalla data di acquisto da parte dell'acquirente originale. Per ottenere assistenza in garanzia, è necessario presentare una copia della ricevuta come prova d'acquisto. Questa garanzia non copre danni da trasporto. Questa garanzia non si applica ai danni causati da incidenti, installazione difettosa, uso improprio, abuso, alterazione di qualsiasi tipo di ventilatore o se la tensione collegata è superiore del 5% alla tensione nominale. Questa garanzia non si applica alla finitura su qualsiasi parte del prodotto. L'assistenza eseguita da persone non autorizzate renderà invalida la garanzia.

Alcuni stati non consentono la limitazione o l'esclusione di determinati danni. Pertanto, queste limitazioni ed esclusioni potrebbero non essere applicabili a te. Questa garanzia conferisce al consumatore specifici diritti legali. È possibile che tu abbia altri diritti che variano da stato a stato.

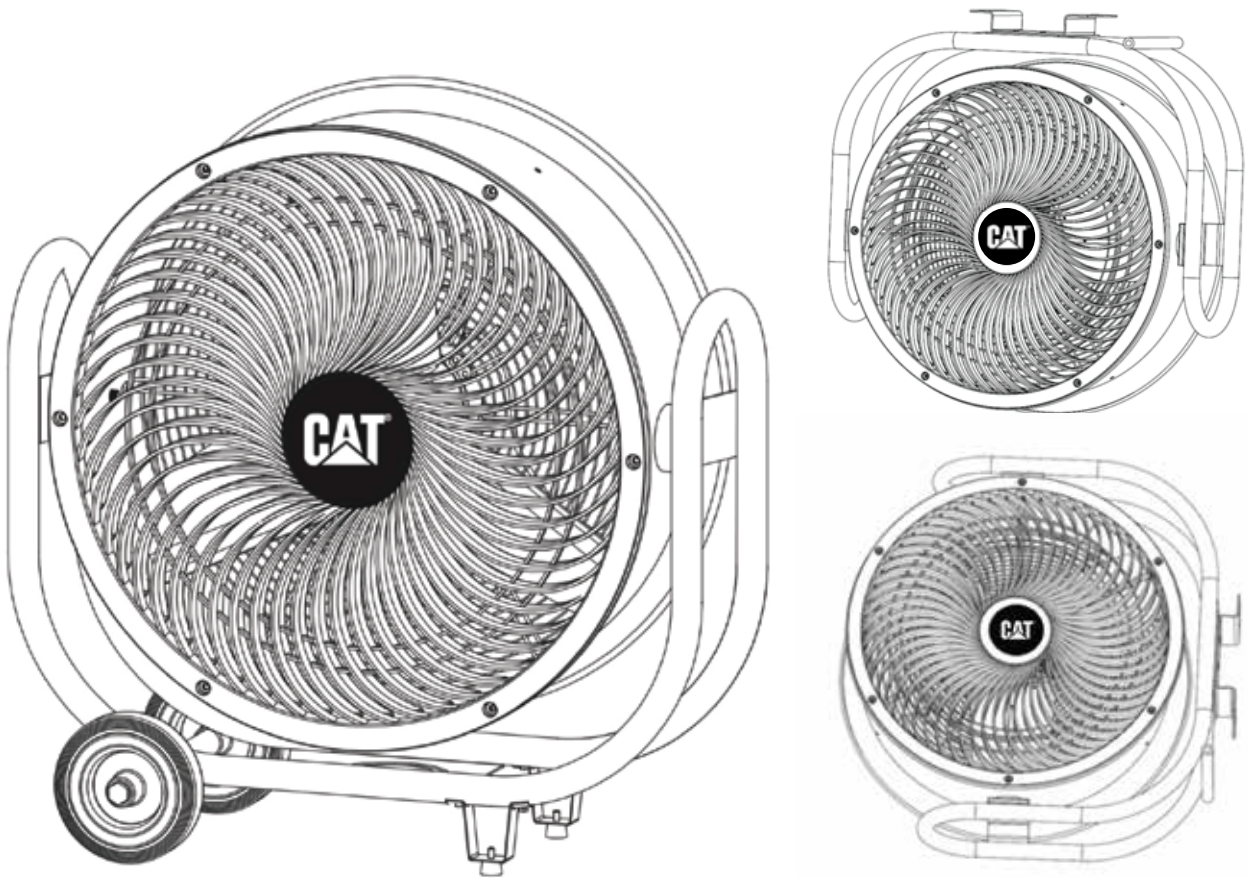
Per il servizio di garanzia, contattare il Servizio Clienti al  
1-888-372-8518, dalle 7:00 alle 16:00, PST, dal lunedì al venerdì  
oppure inviare un'e-mail a: [customerservice@catwarranty.com](mailto:customerservice@catwarranty.com)





# CATERPILLAR®

## 24-ZOLL INDUSTRIELLER TROMMELLUFTUMWÄLZER (3-IN-1) MODELL HVD-24AC BENUTZERHANDBUCH



**LESEN UND BEWAHREN SIE DIESE ANLEITUNGEN AUF**

## **MONTAGE- UND BETRIEBSANLEITUNG**

### **VORSICHT:**

Lesen und befolgen Sie alle Anweisungen, bevor Sie den Ventilator in Betrieb nehmen.

VERWENDEN SIE den Ventilator NICHT, wenn ein Teil beschädigt oder fehlend ist.

### **WARNUNG:**

Um das Risiko von Feuer oder elektrischem Schlag zu verringern, verwenden Sie diesen Ventilator nicht mit einem elektronischen Geschwindigkeitsregler. Dieses Gerät hat einen 3-poligen Stecker. Um das Risiko eines elektrischen Schlags zu verringern, soll dieser Stecker nur in einer bestimmten Weise in eine Steckdose passen. Wenn er nicht in die Steckdose passt, wenden Sie sich an einen qualifizierten Elektriker. Versuchen Sie nicht, dieses Verfahren zu umgehen. Wenn das Netzkabel beschädigt ist, muss es vom Hersteller, seinem Kundendienst oder einer ähnlich qualifizierten Person ersetzt werden, um Gefahren zu vermeiden.

### **REGELN FÜR DEN SICHEREN BETRIEB:**

- Stecken Sie keine Finger oder andere Gegenstände durch das Gitter, wenn der Ventilator in Betrieb ist.
- Ziehen Sie den Stecker des Ventilators, bevor Sie ihn von einem Ort zum anderen bewegen.
- Ziehen Sie den Stecker des Ventilators, bevor Sie die Gitter zur Reinigung entfernen.
- Stellen Sie sicher, dass der Ventilator auf einer stabilen, flachen Oberfläche steht, wenn er in Betrieb ist.
- Verwenden Sie den Ventilator nicht in Fenstern. Regen und Feuchtigkeit können eine elektrische Gefahr darstellen.

**VORSICHT:** Verändern Sie die Montage des Ventilators nicht.

**WARNUNG:** Stellen Sie sicher, dass die SCHRAUBEN DER VORDEREN UND HINTEREN SCHUTZGITTER vor dem Betrieb vollständig in der Verriegelungsposition festgezogen sind

### **MONTAGEANLEITUNG FÜR RÄDER UND GUMMIFÜSSE**

1. Befestigen Sie zwei Räder (3) an der Radachse mit zwei Schrauben (1) und zwei Abstandhaltern (2).
2. Befestigen Sie zwei Gummifußständer (4) am Ventilatorbasisrohr mit zwei Schrauben (5).
3. Schrauben Sie zwei Gummifüße (6) fest an den Gummifußständer (4).

### **ANLEITUNG ZUR MONTAGE DES VENTILATORS AN DER DECKE (Befestigungsmaterial nicht enthalten)**

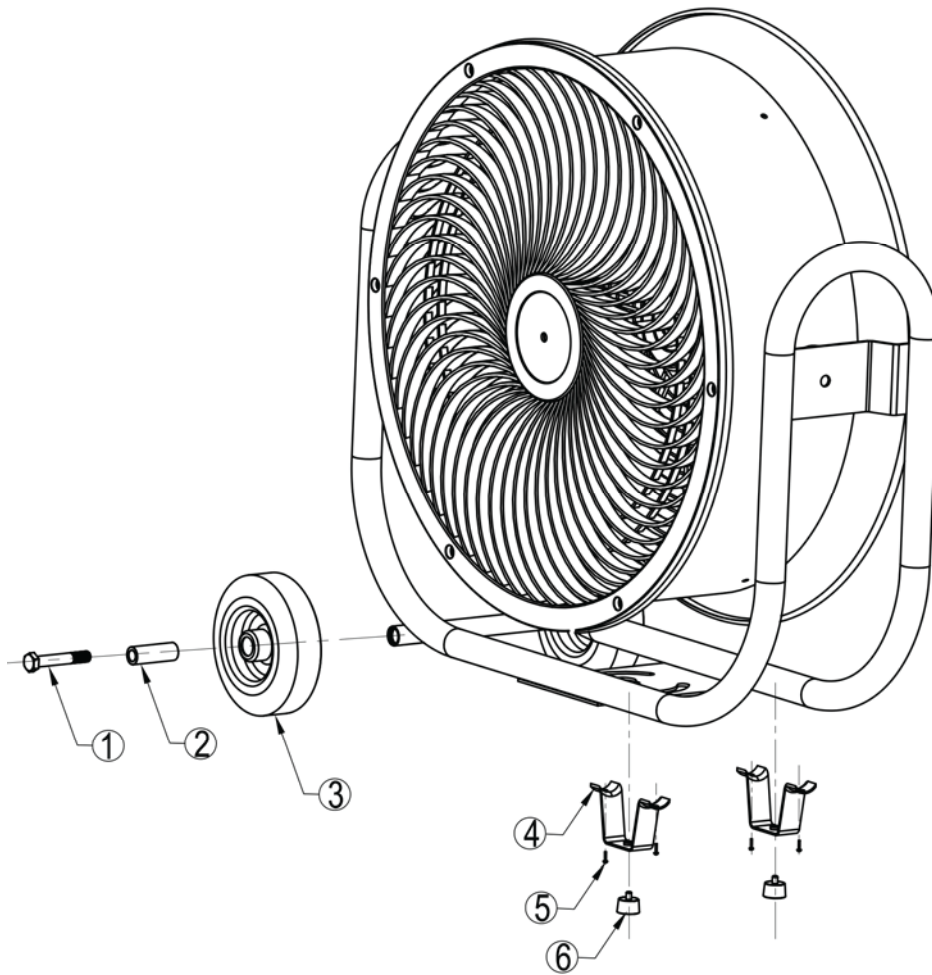
#### **WARNUNG:**

Stellen Sie sicher, dass der Ventilator an einer Decke oder einem Träger montiert wird, der den Ventilator tragen kann, und verwenden Sie geeignetes Befestigungsmaterial.

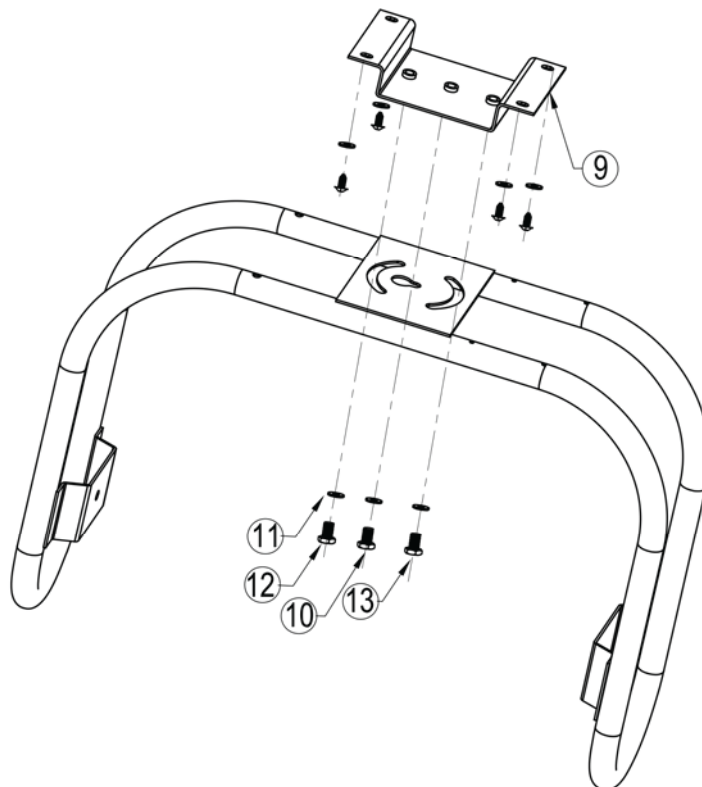
Dieser Ventilator sollte von einem qualifizierten Elektriker installiert und montiert werden.

1. Entnehmen Sie die Halterung (9) und entfernen Sie drei Schrauben und Unterlegscheiben.
2. Befestigen Sie die Halterung (9) mit geeignetem Befestigungsmaterial an der Decke (nicht mitgeliefert). Wählen Sie das für die Decken-/Balkenart geeignete Befestigungsmaterial.
3. Schrauben Sie den mittleren Bolzen (10) in die Halterung (9), verwenden Sie den Bolzen, um den Ventilator zu positionieren.
4. **WARNUNG:** Verlassen Sie sich nicht allein auf diesen Bolzen, um den Ventilator zu halten.
5. Richten Sie das mittlere Loch der Halterung (9) mit der Montageplatte an der Ventilatorbasis aus und setzen Sie die Schrauben (12&13) und flachen Unterlegscheiben (11) durch die Montageplatte in die Halterung (9) ein. Schrauben Sie die Schrauben halb ein, ziehen Sie sie nicht vollständig fest.
6. Drehen Sie den Ventilator in die gewünschte Position und installieren Sie die anderen beiden Schrauben (12&13) und die Unterlegscheibe (11). Ziehen Sie die Schrauben fest, um den Ventilator zu sichern.

## **RÄDER UND GUMMIFÜSSE MONTAGEANLEITUNG**



## **ANLEITUNG ZUR MONTAGE DES VENTILATORS AN DER DECKE (Befestigungsmaterial nicht enthalten)**



## **BETRIEBSANLEITUNG**

ZUR ANPASSUNG DES LUFTSTROMS NACH OBEN ODER UNTEN:

Kippen Sie den Ventilator direkt in den gewünschten Winkel.

### **GESCHWINDIGKEITSREGELUNG:**

Drehen Sie den SCHALTER auf AUS (0), NIEDRIG (1), MITTEL (2) und HOCH (3) für die jeweilige Luftgeschwindigkeit. Es ist normal, dass sich der Motor nach kontinuierlichem Betrieb warm anfühlt. Dieser Ventilator verfügt über eine thermische Abschaltung, die ihn bei Überhitzung automatisch abschaltet. Wenn dies passiert, ziehen Sie sofort den Stecker des Ventilators aus der Steckdose.

## **REINIGUNGSANLEITUNG**

### **WARNUNG:**

Ziehen Sie den Stecker aus der Stromquelle, bevor Sie reinigen. Nach der Wartung müssen alle Sicherheitsvorrichtungen (einschließlich Gitter und Flügel) wieder in ihre ursprüngliche Position gebracht werden:

- Verwenden Sie ein weiches, feuchtes Tuch zur Reinigung. Wischen Sie anschließend mit einem trockenen Tuch nach.
- Verwenden Sie keine schädlichen Reinigungsmittel.
- Verbiegen Sie die Flügel nicht.
- Die Motorlager sind dauerhaft geschmiert und erfordern keine zusätzliche Schmierung.

### **WARNUNG:**

Dieses Produkt ist nicht für die Verwendung durch Personen (einschließlich Kinder) mit eingeschränkten physischen, sensorischen oder mentalen Fähigkeiten oder mangelnder Erfahrung und Kenntnis vorgesehen, es sei denn, sie wurden von einer für ihre Sicherheit zuständigen Person beaufsichtigt oder angeleitet. Kinder sollten beaufsichtigt werden, um sicherzustellen, dass sie nicht mit dem Produkt spielen.

## **3-JAHRES-GARANTIE**

Der Hersteller garantiert, dass dieses Produkt bei normalem Gebrauch für einen Zeitraum von drei (3) Jahren ab Kaufdatum durch den ursprünglichen Käufer frei von Material- und Herstellungsfehlern ist. Um Garantieleistungen zu erhalten, müssen Sie eine Kopie des Kaufbelegs als Kaufnachweis vorlegen. Diese Garantie deckt keine Transportschäden ab. Diese Garantie gilt nicht für Schäden durch Unfall, fehlerhafte Installation, Missbrauch, unsachgemäße Verwendung, Veränderung jeglicher Art am Ventilator oder wenn die angeschlossene Spannung mehr als 5 % über der Nennspannung liegt. Diese Garantie gilt nicht für das Finish an irgendeinem Teil des Produkts. Von nicht autorisierten Personen durchgeführte Reparaturen machen die Garantie ungültig.

Einige Staaten erlauben keine Einschränkung oder den Ausschluss bestimmter Schäden. Daher gelten diese Einschränkungen und Ausschlüsse möglicherweise nicht für Sie. Diese Garantie gibt dem Verbraucher spezifische gesetzliche Rechte. Sie haben möglicherweise auch andere Rechte, die von Staat zu Staat unterschiedlich sind.

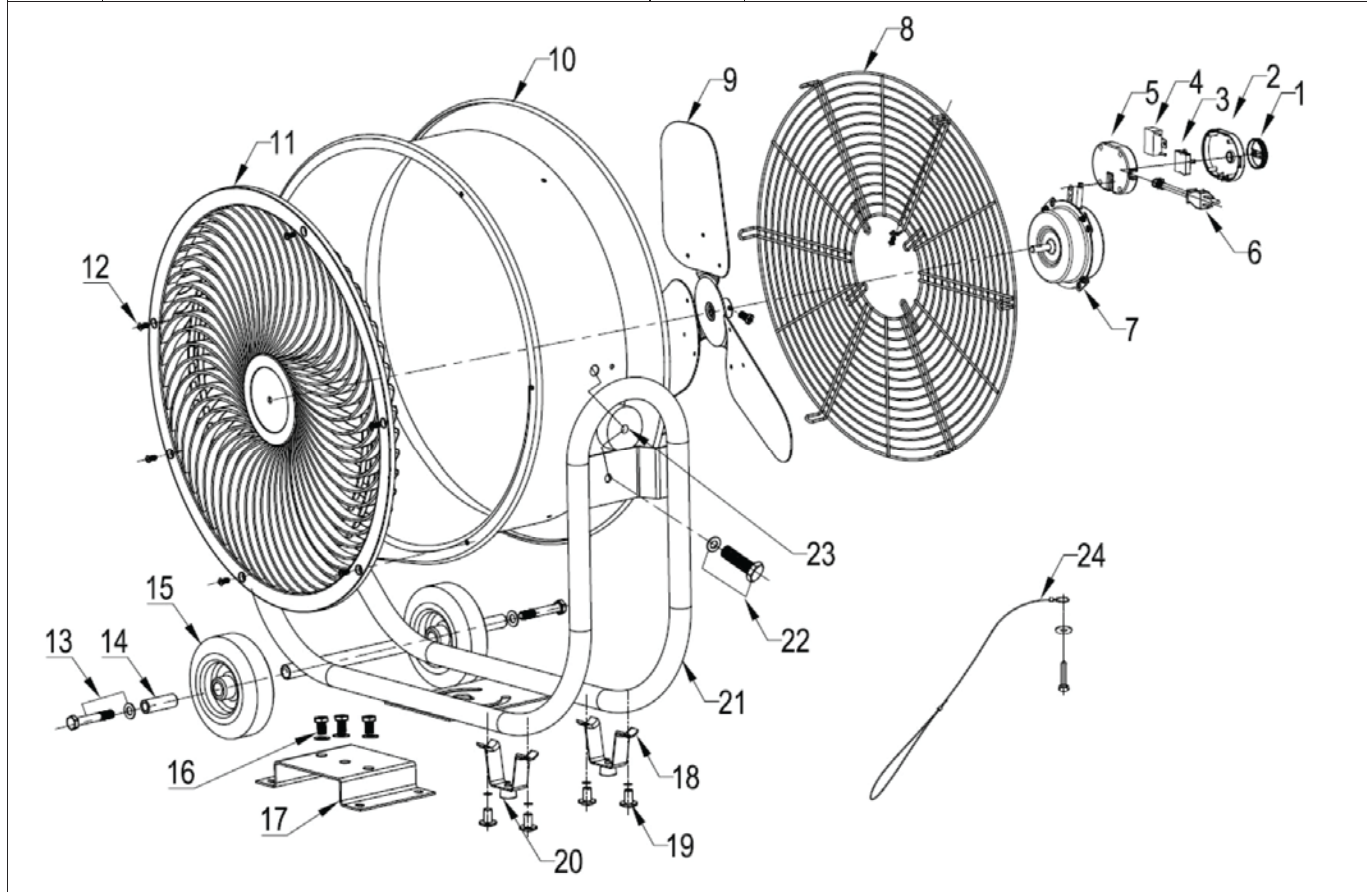
Für Garantieleistungen kontaktieren Sie den Kundenservice unter

1-888-372-8518, 7:00 - 16:00 Uhr, PST, Montag - Freitag

oder per E-Mail an: [customerservice@catwarranty.com](mailto:customerservice@catwarranty.com)



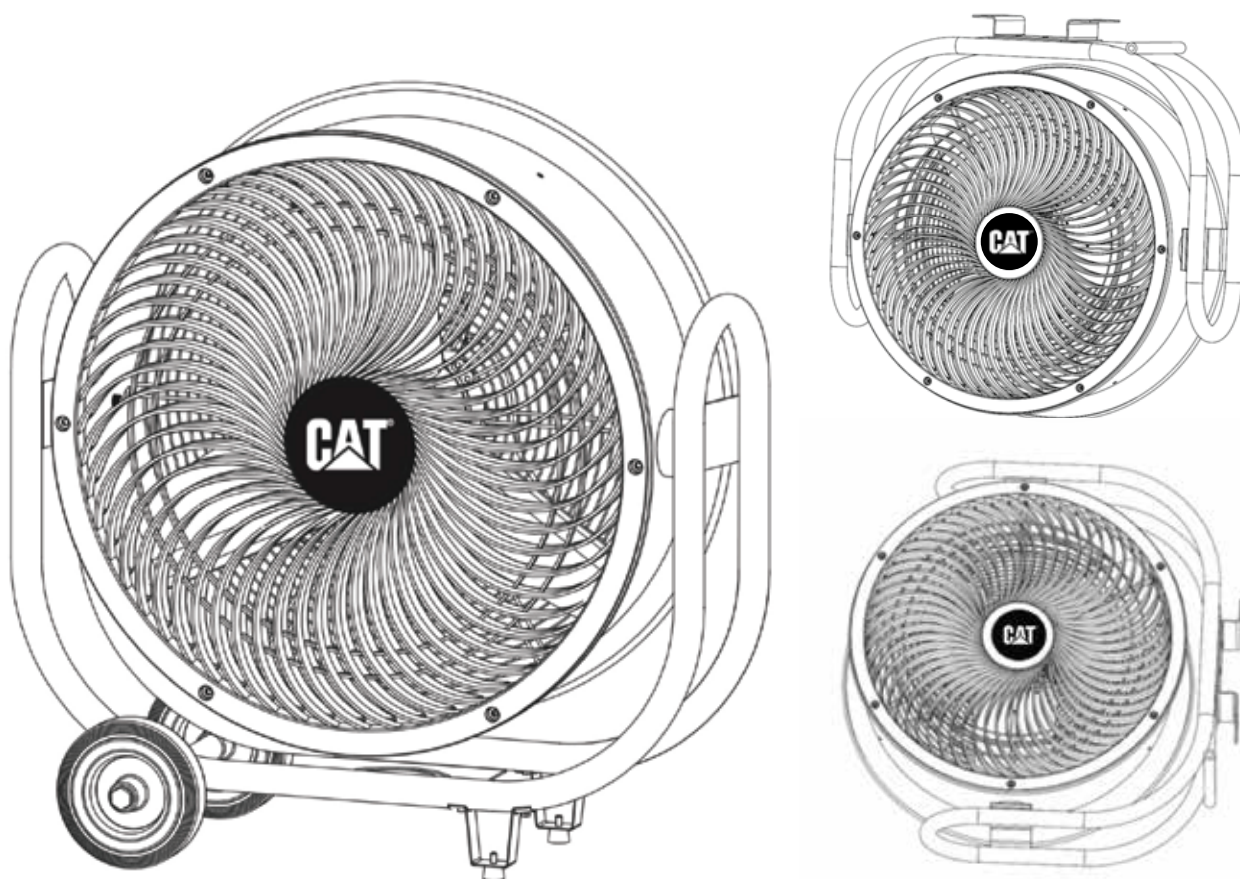
No.	Teilname	No.	Teilname
1	KNOPF	14	ABSTANDSHALTER
2	SCHALTKASTEN (VORDERSEITE)	15	RAD
3	SCHALTER	16	BEFESTIGUNGSSCHRAUBE
4	KONDENSATOR	17	MONTAGEPLATTE
5	SCHALTKASTEN (RÜCKSEITE)	18	GUMMIFUSSHALTER
6	NETZKABEL	19	SCHRAUBE UND UNTERLEGSCHIEBE
7	MOTOR	20	GUMMIFÜSSE
8	RÜCKGITTER	21	BASIS
9	FLÜGEL	22	SCHRAUBE UND UNTERLEGSCHIEBE
10	TROMMEL	23	GUMMIUNTERLEGSCHIEBE
11	FRONTGITTER	24	SICHERHEITSKABEL
12	SCHRAUBE		
13	SCHRAUBE UND UNTERLEGSCHIEBE		



www.cat.com / www.caterpillar.com  
 © 2024 Caterpillar. Alle Rechte vorbehalten. CAT, CATERPILLAR, LET'S DO THE WORK, deren jeweilige Logos, "Caterpillar Corporate Yellow", das "Power Edge" und das Cat "Modern Hex" Design sowie die hier verwendete Unternehmens- und Produktidentität sind Marken von Caterpillar und dürfen nicht ohne Erlaubnis verwendet werden. Orient Fan Co., ein Lizenznehmer von Caterpillar Inc.

# CATERPILLAR®

**24 POL. TAMBOR INDUSTRIAL  
CIRCULADOR DE AR (3 EM 1)  
MODELO HVD-24AC  
MANUAL DO PROPRIETÁRIO**



**LEIA E GUARDE ESTAS INSTRUÇÕES**

## **INSTRUÇÕES DE MONTAGEM E OPERAÇÃO**

### **CUIDADO:**

Leia e siga todas as instruções antes de operar o ventilador.

NÃO use o ventilador se alguma parte estiver danificada ou faltando.

### **AVISO:**

Para reduzir o risco de incêndio ou choque elétrico, não use este ventilador com qualquer dispositivo de controle de velocidade de estado sólido.

Este aparelho possui um plugue de 3 pinos. Para reduzir o risco de choque elétrico, este plugue deve ser encaixado em uma tomada de apenas uma maneira. Se não encaixar na tomada, contate um eletricista qualificado. Não tente contornar este procedimento. Se o cabo de alimentação estiver danificado, deve ser substituído pelo fabricante, seu agente de serviço ou pessoa igualmente qualificada para evitar riscos.

### **REGRAS PARA OPERAÇÃO SEGURA:**

- Não insira os dedos ou qualquer outro objeto através da grade de proteção quando o ventilador estiver em operação.
- Desconecte o ventilador antes de movê-lo de um local para outro.
- Desconecte o ventilador antes de remover as grades para limpeza.
- Certifique-se de que o ventilador esteja em uma superfície estável e plana durante a operação.
- Não use o ventilador em janelas. Chuva e umidade podem criar um perigo elétrico.

**CUIDADO:** Não altere a montagem do ventilador.

**AVISO:** Certifique-se de que os parafusos da GRADE FRONTAL e TRASEIRA estejam completamente apertados na posição de travamento antes da operação.

## **INSTRUÇÕES DE MONTAGEM DAS RODAS E PÉS DE BORRACHA**

1. Instale duas rodas (3) no eixo da roda com dois parafusos (1) e dois espaçadores (2).
2. Instale dois suportes de pés de borracha (4) no tubo da base do ventilador com dois parafusos (5).
3. Rosqueie dois pés de borracha (6) nos suportes de pés de borracha (4) com firmeza.

## **INSTRUÇÕES PARA MONTAR O VENTILADOR NO TETO (hardware não fornecido)**

### **AVISO:**

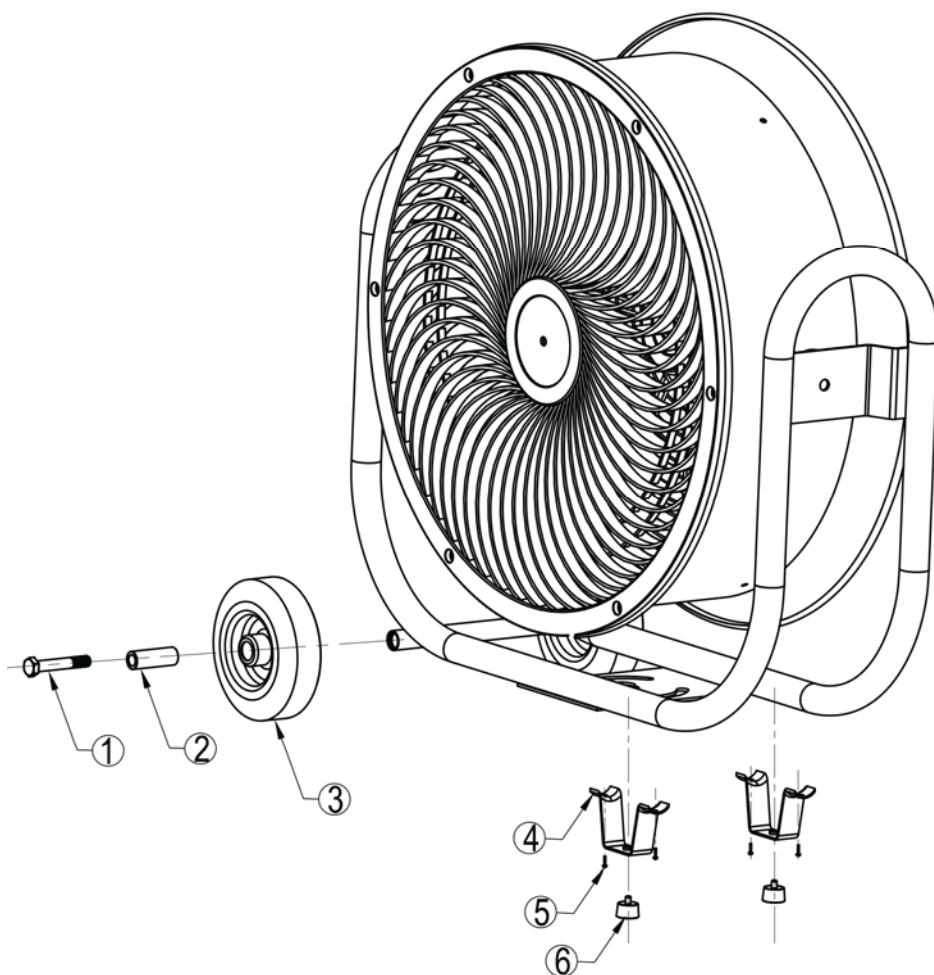
Certifique-se de que o ventilador esteja montado em um teto ou viga capaz de suportar o ventilador e que sejam usados equipamentos adequados. Este ventilador deve ser instalado e montado por um eletricista qualificado.

1. Retire o suporte de montagem (9) e remova três parafusos e arruelas.
2. Monte o suporte de montagem (9) no teto com o equipamento adequado (Não Fornecido). Escolha o hardware adequado para o tipo de teto / viga.
3. Rosqueie o parafuso do meio (10) no suporte de montagem (9) e use o parafuso para localizar o ventilador.

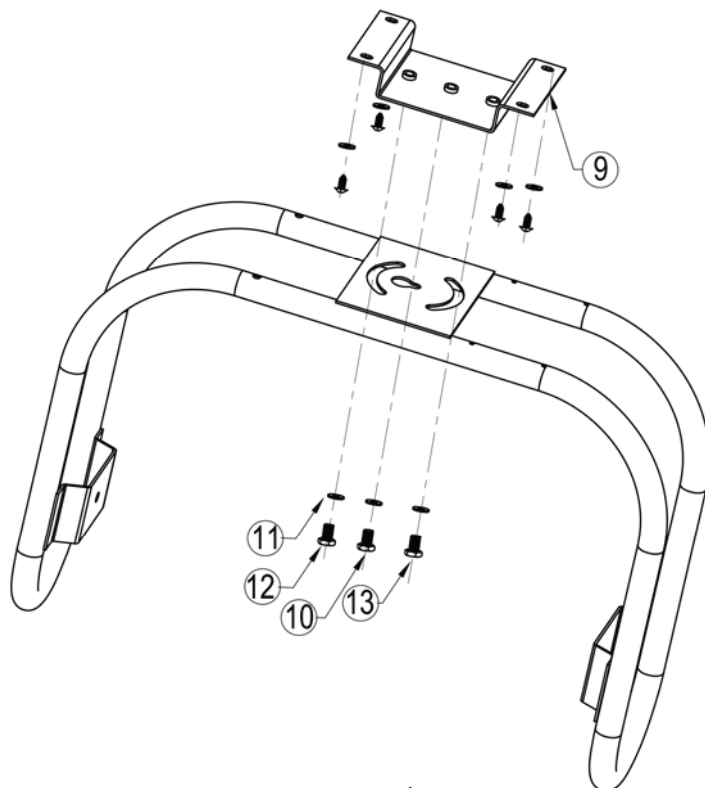
**AVISO:** Não confie apenas neste parafuso para segurar o ventilador.

4. Alinhe o orifício do meio no suporte de montagem (9) com a placa de montagem na base do ventilador e insira os parafusos (12&13) e as arruelas planas (11) através da placa de montagem no suporte de montagem (9). Rosqueie os parafusos até a metade, não aperte completamente.
5. Gire o ventilador para a posição desejada e instale os outros dois parafusos (12&13) e as arruelas (11). Aperte os parafusos para fixar o ventilador.

## INSTRUÇÕES DE MONTAGEM DAS RODAS E PÉS DE BORRACHHA



## INSTRUÇÕES PARA MONTAR O VENTILADOR NO TETO (hardware não fornecido)



## **INSTRUÇÕES DE OPERAÇÃO**

PARA AJUSTAR O FLUXO DE AR PARA CIMA OU PARA BAIXO:

Incline diretamente o ventilador para o ângulo desejado.

## **CONTROLE DE VELOCIDADE:**

Gire o INTERRUPTOR para OFF (0), BAIXO (1), MÉDIO (2) e ALTO (3), velocidades para a respectiva velocidade do ar. É normal que o motor fique quente ao toque após operação contínua. Este ventilador possui um desligamento térmico que desligará automaticamente se superaquecer por qualquer motivo. Se isso acontecer, desconecte imediatamente o ventilador da tomada.

## **INSTRUÇÕES DE LIMPEZA**

### **AVISO:**

Desconecte da fonte de alimentação elétrica antes de limpar. Após a manutenção, qualquer dispositivo de segurança (incluindo grades e lâminas) deve ser reinstalado:

- Use um pano macio úmido para limpar. Em seguida, limpe com um pano seco.
- Não use produtos de limpeza prejudiciais.
- Não dobre as lâminas.
- Os rolamentos do motor são permanentemente selados e não requerem lubrificação adicional.

### **AVISO:**

Este produto não se destina ao uso por pessoas (incluindo crianças) com capacidades físicas, sensoriais ou mentais reduzidas, ou falta de experiência e conhecimento, a menos que tenham recebido supervisão ou instrução sobre o uso do produto por uma pessoa responsável por sua segurança. As crianças devem ser supervisionadas para garantir que não brinquem com o produto.

## **GARANTIA LIMITADA DE 3 ANOS**

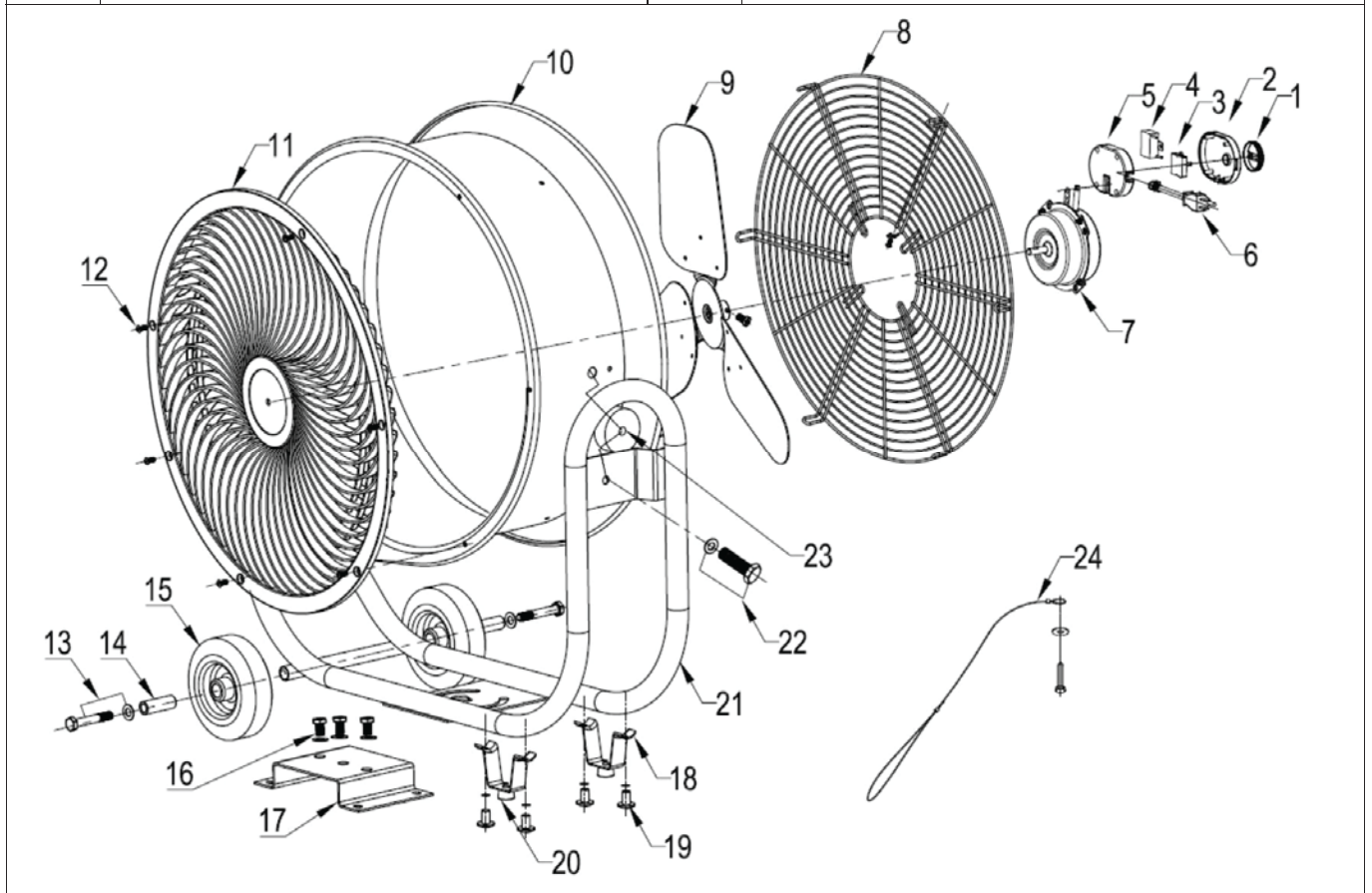
O fabricante garante este produto contra defeitos de fabricação em materiais e mão-de-obra em condições normais de uso por um período de três (3) anos após a data de compra pelo comprador original. Para obter o serviço de garantia, você deve apresentar uma cópia do recibo como prova de compra. Esta garantia não cobre danos de transporte. Esta garantia não se aplica a danos por acidente, instalação inadequada, uso indevido, abuso, alteração de qualquer tipo de ventilador ou onde a voltagem conectada for superior a 5% da voltagem nominal. Esta garantia não se aplica ao acabamento de qualquer parte do produto. O serviço realizado por pessoas não autorizadas tornará a garantia inválida.

Alguns estados não permitem a limitação ou exclusão de certos danos. Portanto, essas limitações e exclusões podem não se aplicar a você. Esta garantia dá ao consumidor direitos legais específicos. Você pode ter outros direitos que variam de estado para estado.

Para serviço de garantia, entre em contato com o Atendimento ao Cliente pelo telefone 1-888-372-8518, das 7:00 às 16:00, PST, de segunda a sexta-feira ou envie um e-mail para: [customerservice@catwarranty.com](mailto:customerservice@catwarranty.com)



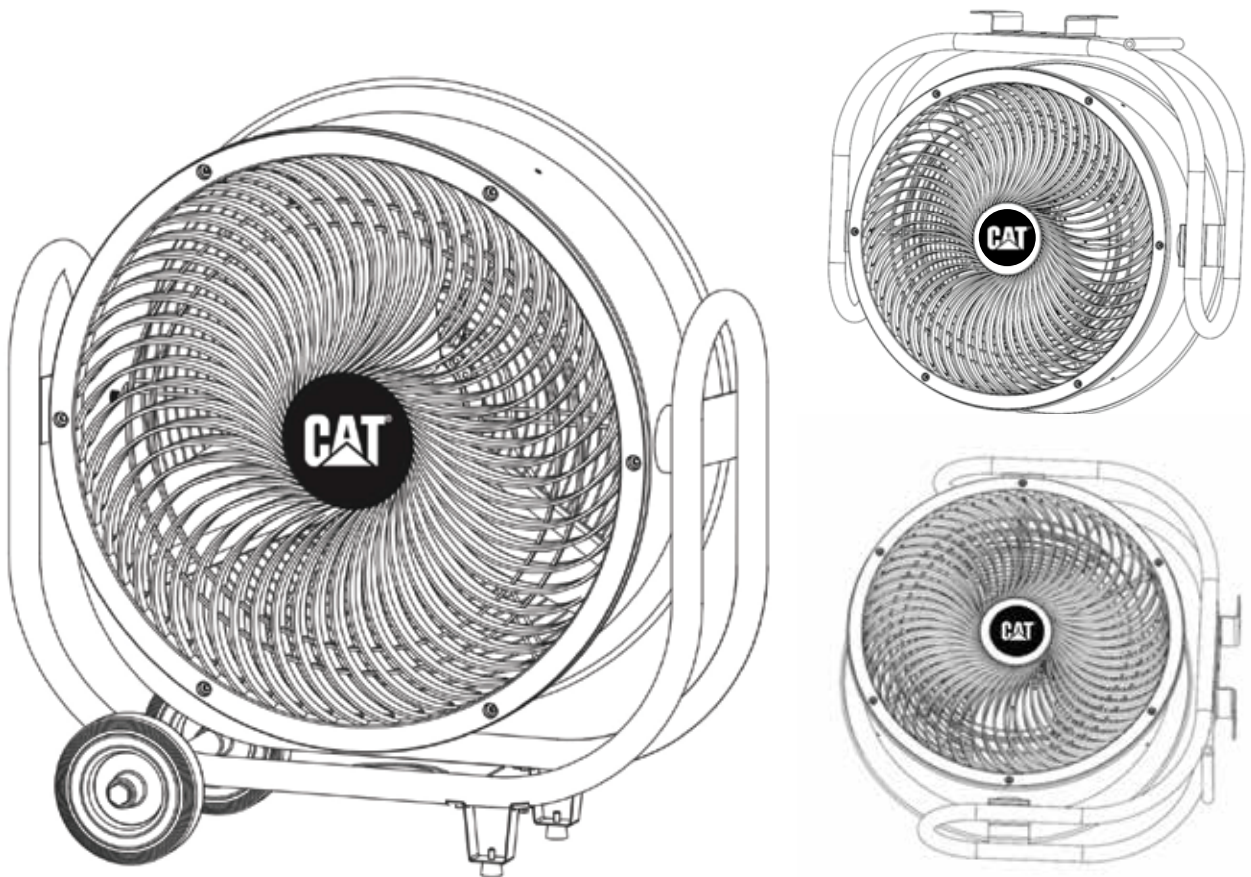
No.	Nome da peça	No.	Nome da peça
1	BOTÃO	14	ESPAÇADOR
2	CAIXA DE INTERRUPTOR (FRONTAL)	15	RODA
3	INTERRUPTOR	16	PARAFUSO DE MONTAGEM
4	CAPACITOR	17	PLACA DE MONTAGEM
5	CAIXA DE INTERRUPTOR (TRASEIRA)	18	SUORTE DE PÉ DE BORRACHA
6	CABO DE ALIMENTAÇÃO	19	PARAFUSO E ARRUELA
7	MOTOR	20	PÉS DE BORRACHA
8	GRADE TRASEIRA	21	BASE
9	PÁ	22	PARAFUSO E ARRUELA
10	TAMBOUR	23	ARRUELA DE BORRACHA
11	GRADE FRONTAL	24	CABO DE SEGURANÇA
12	PARAFUSO		
13	PARAFUSO E ARRUELA		



www.cat.com / www.caterpillar.com  
 © 2024 Caterpillar. All Rights Reserved. CAT, CATERPILLAR, LET'S DO THE WORK, their respective logos, "Caterpillar Corporate Yellow", the "Power Edge" and Cat "Modern Hex" trade dress as well as corporate and product identity used herein, are trademarks of Caterpillar and may not be used without permission.  
 Orient Fan Co., a licensee of Caterpillar Inc.

# CATERPILLAR®

## 24 IN. INDUSTRIËLE TROMMEL LUCHTCIRCULATOR (3-IN-1) MODEL HVD-24AC GEBRUIKERSHANDLEIDING



**LEES & BEWAAR DEZE INSTRUCTIES**

## **MONTAGE- EN BEDIENINGSINSTRUCTIES**

### **VOORZICHTIGHEID:**

Lees en volg alle instructies voordat u de ventilator gebruikt.

Gebruik de ventilator NIET als een onderdeel beschadigd of ontbreekt.

### **WAARSCHUWING:**

Om het risico op brand of elektrische schokken te verminderen, gebruik deze ventilator niet met een snelheidsregelapparaat op basis van halfgeleiders. Dit apparaat heeft een 3-pins stekker. Om het risico op elektrische schokken te verminderen, is deze stekker bedoeld om slechts op één manier in een stopcontact te passen. Als het niet in het stopcontact past, neem dan contact op met een gekwalificeerde elektricien. Probeer deze procedure niet te omzeilen. Als het netsnoer beschadigd is, moet het worden vervangen door de fabrikant, zijn servicemonteur of een vergelijkbaar gekwalificeerd persoon om gevaar te voorkomen.

### **VEILIGHEIDSREGELS VOOR GEBRUIK:**

- Steek geen vingers of andere voorwerpen door het beschermrooster wanneer de ventilator in werking is.
- Koppel de ventilator los voordat u deze van de ene locatie naar de andere verplaatst.
- Koppel de ventilator los voordat u de roosters verwijdert voor reiniging.
- Zorg ervoor dat de ventilator op een stabiele, vlakke ondergrond staat tijdens gebruik.
- Gebruik de ventilator niet in ramen. Regen en vocht kunnen een elektrisch gevaar veroorzaken.

**VOORZICHTIGHEID:** Wijzig de montage van de ventilator niet.

**WAARSCHUWING:** Zorg ervoor dat de voor- en achterrooster schroeven volledig vastgedraaid zijn in de vergrendelingspositie voordat u de ventilator in gebruik neemt.

### **INSTRUCTIES VOOR MONTAGE VAN WIELEN EN RUBBEREN VOETEN**

1. Installeer twee wielen (3) op de wielas met twee schroeven (1) en twee afstandhouders (2).
2. Installeer twee rubberen voetensteunen (4) op de ventilatorbasiskoker met twee schroeven (5).
3. Draai twee rubberen voeten (6) stevig vast op de rubberen voetensteunen (4).

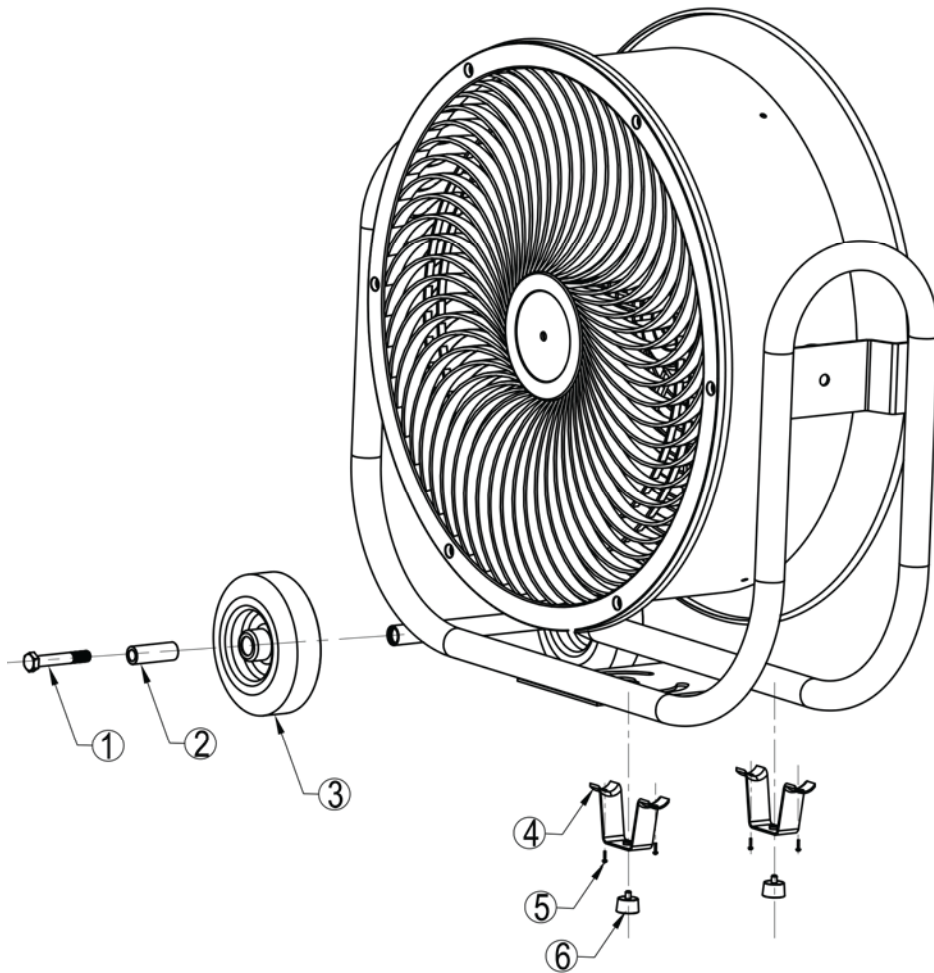
### **INSTRUCTIES VOOR MONTAGE VAN VENTILATOR AAN HET PLAFOND (hardware niet meegeleverd)**

### **WAARSCHUWING:**

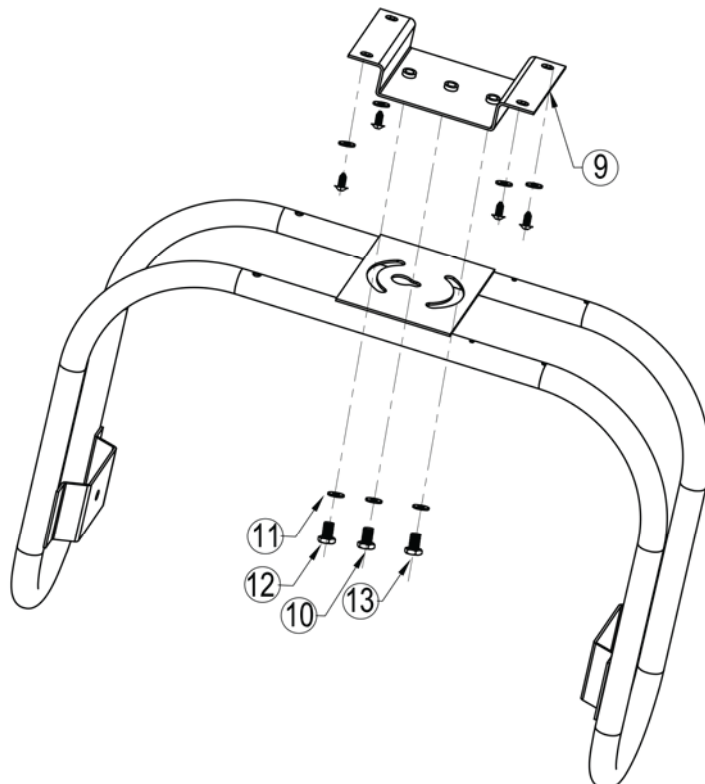
Zorg ervoor dat de ventilator aan een plafond of balk is gemonteerd die de ventilator kan dragen en dat geschikte hardware wordt gebruikt. Deze ventilator moet worden geïnstalleerd en gemonteerd door een gekwalificeerde elektricien.

1. Haal de montagebeugel (9) eruit en verwijder drie bouten en ringen.
2. Monteer de montagebeugel (9) aan het plafond met geschikte hardware (niet meegeleverd). Kies hardware die geschikt is voor het type plafond/balk.
3. Draai de middelste bout (10) in de montagebeugel (9) en gebruik de bout om de ventilator te lokaliseren.  
**WAARSCHUWING:** Vertrouw niet alleen op deze bout om de ventilator vast te houden.
4. Lijn het middelste gat in de montagebeugel (9) uit met de montageplaat op de ventilatorbasis en steek de bouten (12&13) en vlakke ringen (11) door de montageplaat in de montagebeugel (9). Draai de bouten halverwege aan, maar niet volledig.
5. Draai de ventilator naar de gewenste positie en installeer de andere twee bouten (12&13) en ringen (11). Draai de bouten vast om de ventilator te bevestigen.

## INSTRUCTIES VOOR MONTAGE VAN WIELEN EN RUBBEREN VOETEN



## INSTRUCTIES VOOR MONTAGE VAN VENTILATOR AAN HET PLAFOND (hardware niet meegeleverd)



## **BEDIENINGSINSTRUCTIES**

OM DE LUCHTSTROOM OMHOOG OF OMLAAG TE VERSTELLEN:

Kantel de ventilator rechtstreeks naar de gewenste hoek.

## **SNELHEIDSREGELING:**

Draai de SCHAKELAAR naar UIT (0), LAAG (1), MIDDEL (2) en HOOG (3) voor respectieve lichtsnelheid. Het is normaal dat de motor warm aanvoelt na continu gebruik. Deze ventilator heeft een thermische uitschakeling die automatisch uitschakelt als hij om welke reden dan ook oververhit raakt. Als dit gebeurt, koppel de ventilator onmiddellijk los van het stopcontact.

## **REINIGINGSINSTRUCTIES**

### **WAARSCHUWING:**

Koppel de stekker los van de stroombron voordat u gaat schoonmaken. Na onderhoud moeten alle veiligheidsvoorzieningen (inclusief roosters en bladen) opnieuw worden geïnstalleerd:

- Gebruik een zachte, vochtige doek om schoon te maken. Veeg daarna af met een droge doek.
- Gebruik geen schadelijke reinigingsmiddelen.
- Buig de bladen niet.
- De motorlagers zijn permanent afgedicht en hebben geen extra smering nodig

### **WAARSCHUWING:**

Dit product is niet bedoeld voor gebruik door personen (inclusief kinderen) met beperkte fysieke, zintuiglijke of mentale vermogens, of een gebrek aan ervaring en kennis, tenzij ze onder toezicht staan of instructies hebben ontvangen over het gebruik van het product door een verantwoordelijke persoon. Kinderen moeten worden begeleid om ervoor te zorgen dat ze niet met het product spelen.

## **3-JAAR BEPERKTE GARANTIE**

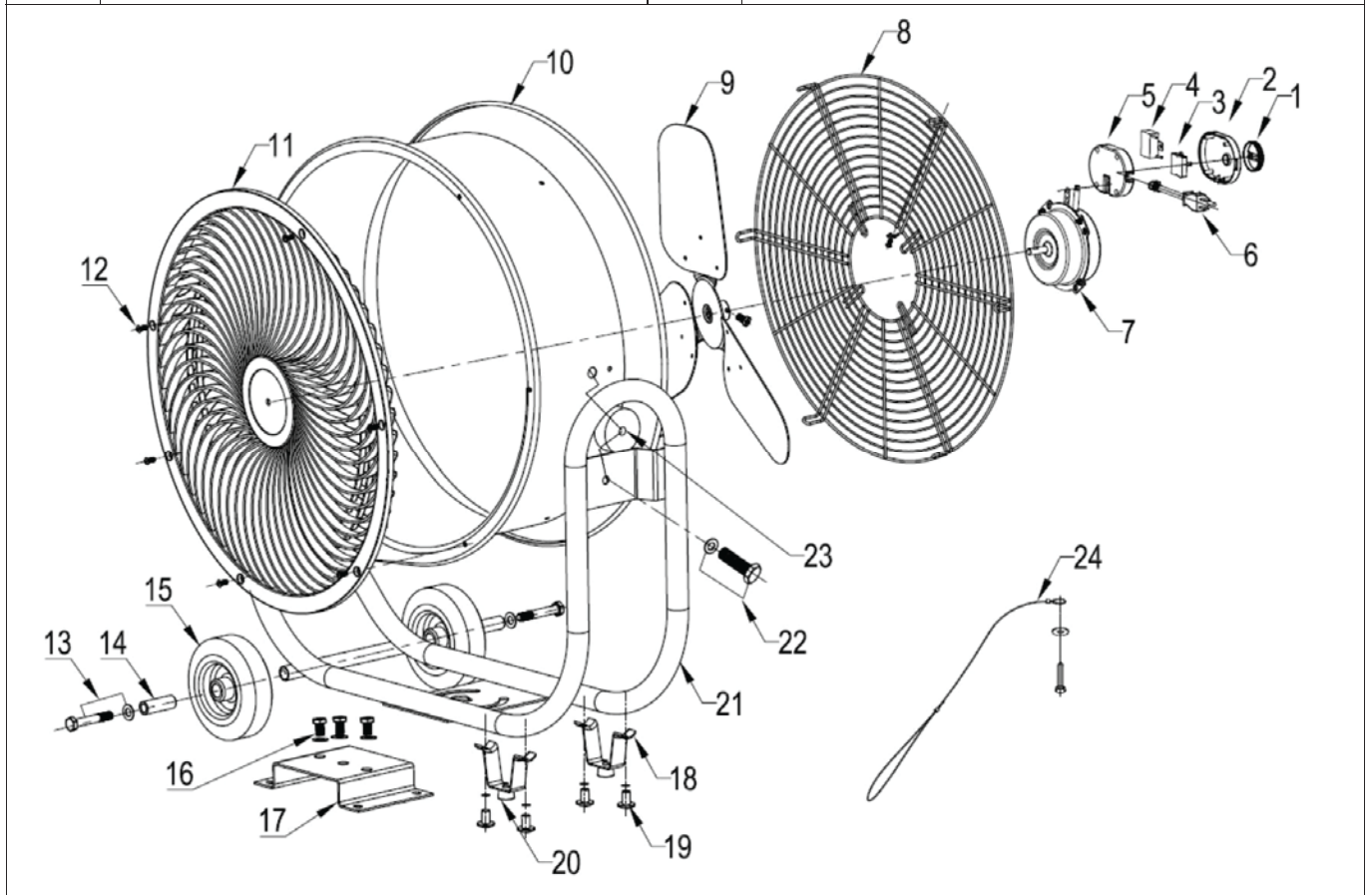
De fabrikant garandeert dit product vrij van fabricagefouten in materiaal en vakmanschap bij normaal gebruik gedurende een periode van drie (3) jaar na de aankoopdatum door de oorspronkelijke koper. Om garantie service te verkrijgen, moet u een kopie van het aankoopbewijs overleggen als bewijs van aankoop. Deze garantie dekt geen transportschade. Deze garantie is niet van toepassing op schade door ongevallen, onjuiste installatie, misbruik, verkeerd gebruik, wijzigingen van welke aard dan ook aan de ventilator of als de aangesloten spanning meer dan 5% hoger is dan de naamplaatspanning. Deze garantie is niet van toepassing op de afwerking van enig deel van het product. Onderhoud uitgevoerd door onbevoegde personen maakt de garantie ongeldig.

Sommige staten staan geen beperking of uitsluiting van bepaalde schade toe. Daarom zijn deze beperkingen en uitsluitingen mogelijk niet op u van toepassing. Deze garantie geeft de consument specifieke wettelijke rechten. U kunt andere rechten hebben die van staat tot staat verschillen

Voor garantie service neem contact op met de klantenservice via  
1-888-372-8518, 7:00 a.m. - 4:00 p.m., PST, maandag - vrijdag  
of stuur een e-mail naar: [customerservice@catwarranty.com](mailto:customerservice@catwarranty.com)



No.	Onderdeelnaam	No.	Onderdeelnaam
1	KNOP	14	AFSTANDSHOUDER
2	SCHAKELDOOS (VOOR)	15	WIEL
3	SCHAKELAAR	16	MONTAGESCHROEF
4	CONDENSATOR	17	MONTAGEPLAAT
5	SCHAKELDOOS (ACHTER)	18	RUBBER VOETHOUDER
6	STROOMKABEL	19	SCHROEF EN RONDEL
7	MOTOR	20	RUBBEREN VOETEN
8	ACHTERSTE GRILLE	21	BASIS
9	BLAD	22	SCHROEF EN RONDEL
10	TROMMEL	23	RUBBEREN RONDEL
11	VOORGRILLE	24	VEILIGHEIDSKABEL
12	SCHROEF		
13	SCHROEF EN RONDEL		



www.cat.com / www.caterpillar.com  
 © 2024 Caterpillar. All Rights Reserved. CAT, CATERPILLAR, LET'S DO THE WORK, their respective logos, "Caterpillar Corporate Yellow", the "Power Edge" and Cat "Modern Hex" trade dress as well as corporate and product identity used herein, are trademarks of Caterpillar and may not be used without permission.  
 Orient Fan Co., a licensee of Caterpillar Inc.