

CAMPING STOVE

Instruction For Installation And Use

Model: JK-6320



MC:273087

IMPORTANT: Read these instructions for use carefully. Familiarise yourself with the appliance before connecting it to a gas container. Keep these instructions for future reference.



WARNING

FIRE OR EXPLOSION HAZARD

If you smell gas:

1. Do not attempt to light appliance.
2. Extinguish any open flame.
3. Disconnect from fuel supply.
4. Evacuate immediately.
5. Allow gas to dissipate for 5 minutes before relighting the appliance again.

Failure to follow these instructions could result in fire or explosion, which could cause property damage, personal injury, or death.

FOR YOUR SAFETY

Do not store or use gasoline or other liquids with flammable vapors in the vicinity of this or any other appliance.

DANGER



CARBON MONOXIDE HAZARD

This appliance can produce carbon monoxide which has no odor.

Using it in an enclosed space can kill you.

Never use this appliance in an enclosed space such as a camper, tent, car or home.



General Warnings

- This appliance must only be used with the fixed pressure regulator assembly supplied and to be used with disposable 16.4 oz/0.45 kg/1 lb, diameter 19.6 cm/7.75 in capacity propane cylinders.
- This appliance is designed for outdoor use only and must be operated away from any flammable material or surfaces and materials.
- This appliance is to be stored in a dry and well ventilated location free from direct sunlight.
- Do not store when valve is still connected to the cylinder.
- Make sure that the cylinder is disconnected and is stored in a well ventilated area, free from direct sunlight, heat and ignition sources.
- If being stored indoors, ensure that the location complies with the standard ANSI/NFPA 58.
- This appliance must only be serviced by an authorised service agent, return to your place of purchase for service and repair.

DANGER!

- During operation all surfaces will be extremely hot and should not be touched or handled.
- Do not use the appliance if it is leaking, damaged or does not operate properly.
- Handle with care even after brief use, always pick up using the legs not the cylinder.
- It may be hazardous to attempt to fit other types of gas containers or cartridges.
- Use only in well ventilated areas.
- Always operate appliance a minimum of 24inch from flammable materials, walls and 48inch from the ceiling.
- Do not use adaptor.
- Do not modify appliance to fit other connectors or cylinders.
- Do not use multiple appliances to heat a single utensil.
- Children must be supervised by an adult at all times.
- Never leave appliance unattended when operating.
- Use as a cooking appliance only, not to be used as heater or modified for any other reason.
- Avoid boil over and spills on to burners.





CARBON MONOXIDE HAZARD

Using this appliance in an enclosed space may cause DEATH. Do not use in caravans, tents, marine craft, cars, mobile homes or similar locations.



CALIFORNIA PROPOSTION 65:

WARNING: This fuel, and byproducts or combustion of this fuel, contains Carbon Monoxide, which is known to the State of California to cause cancer and birth defects or other reproductive harm. For more information go to: www.p65Warnings.ca.gov.

IMPORTANT

- Use outdoors only.
- Keep children away at all times.
- CAUTION: Accessible parts may be very hot. Please take care when handling or moving the appliance.
- Appliance is to be used on a stable, level, flat, non-flammable surface. The appliance should be protected from direct drafts and in a well ventilated place.
- Only cooking vessels with a minimum diameter of 7.8inch and a maximum of 8.7inch are to be used with this appliance.
- Take care that the primary air intakes, located on the burner tube of this appliance are not obstructed, or that air flow is restricted by placing items or other appliances close to or adjacent to the inlets.
- If you smell gas, immediately turn the gas off at the cylinder and move the appliance and cylinder to a well ventilated area outside, keeping well away from sources of heat such as naked flames and pilot lights.
- Do not attempt to move or relocate the appliance when it is operating, extinguish the burner and allow to cool, disengage the gas cylinder then move the appliance.



Checking For Gas Leaks

- Check that all connections are tight and that the gas cylinder connection has been tightened before you turn the cylinder gas valve on.
- NEVER check for leaks with a flame or pilot light.
- Using soapy water, coat all connections. If bubbles appear turn the cylinder gas control off and retighten the connection before retesting.
- Inspect the appliance regularly for signs of wear, leaks or incorrect operation. If symptoms such as flaring of the burner, issues with lighting, damages to hoses or connections or leaks from seals or gas controls are identified do not attempt to repair, contact with your dealer for service and maintenance.

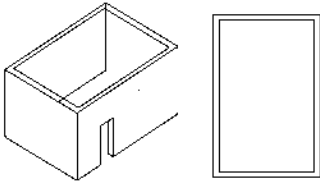
Changing Gas Cylinder

- To check if gas remains in the cylinder, disconnect from the appliance and hold the cylinder in a vertical position then shake from side to side, if there is a sound or feel of liquid movement inside, the cylinder contains gas.
- When changing gas cylinders ensure this is conducted outside in a well ventilated location free from people, animals and ignition sources such as naked flames, pilot lights and electrical equipment with heaters or elements.



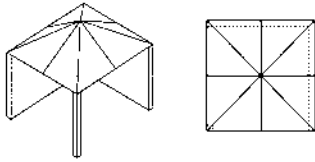
Safety Instructions

This appliance shall only be used in an above ground open air situation with natural ventilation without stagnant areas, where gas leakage is rapidly dispersed by wind and natural convection.

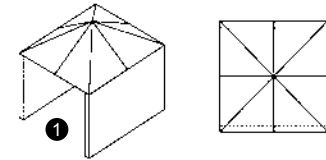


Any enclosure in which the appliance is used should comply with one of the following:

A. An enclosure with walls on all sides, but with no overhead cover.

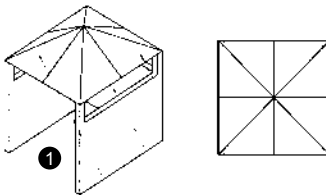


B. Within a partial enclosure that includes an overhead cover and no more than two walls.

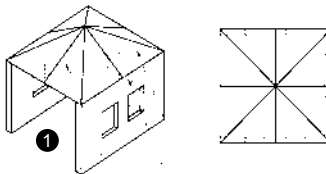


C. Within a partial enclosure that includes an overhead cover and more than two walls the following must apply:

1. At least 25% of the total wall area is completely open.
2. 30% or more in total of the remaining wall side, back and front wall areas is open and unrestricted.
3. In the case of balconies, 20% or more of the total wall area must remain open and unrestricted.



②



②

The figures shown are diagrammatic representations of outdoor areas. Rectangular areas have been used in these figures - the same principles apply to any other shaped areas.



Understanding Your Appliance



Gas Regulator



Gas Inlet



1. Connection

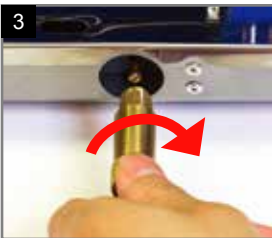
Your stove is designed to connect directly with a 16.4 oz/0.45 kg/1 lb, diameter 19.6 cm/7.75 in capacity propane cylinders with a connection using the specially designed LP gas regulator assembly supplied with the appliance.



Step 1. Attach the gas cylinder to the regulator.



Step 2. Check that the gas controls are in the "OFF" position.

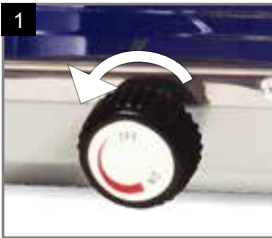


Step 3. Take the regulator and attach to the gas inlet on the appliance, tighten up using fingers.

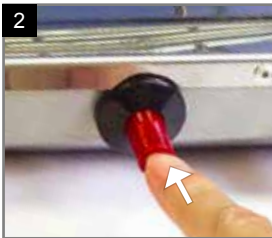
Step 4. Check the connections for leaks with soapy water, if a leak is detected remove the gas cylinder, wait for any excess gas to disperse and then reattach checking that all connections are tight and then retest.



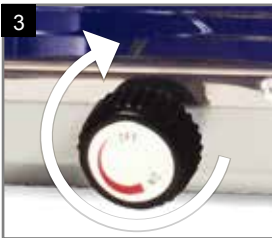
2. Lighting Burner



Step 1. Select the burner to be ignited and slowly turn the gas control in an anti-clockwise direction approximately $\frac{1}{4}$ of a turn.

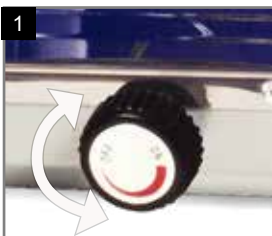


Step 2. Depress the piezo button firmly and look for a spark from the electrode positioned above the burner.



Step 3. If the burner does not ignite, turn the gas control in the clockwise direction to the "OFF" position and allow the residual gas to disperse before attempting to reignite the burner.

3. Adjusting Flame



Step 1. Turn the gas control in an anti-clockwise direction to achieve a higher flame and in the clockwise direction for a lower flame.



4. Disconnect gas cylinder and gas regulator



Step 1. Hold the gas regulator by hand, and hold the 1 lb of gas cylinder by other hand. Screw it anticlockwise to remove the gas cylinder.



Step 2. Hold the gas inlet connector of the gas regulator by hand, and hold the appliance by the other hand, and screw it anticlockwise until the gas inlet connector can be pulled out.

Care Instructions

Using warm soapy water with a mild detergent wipe down all surfaces and areas of the appliance, taking care not to allow water to enter the burner outlets or aeration holes located in the burner tube.

DO NOT submerge the appliance in a sink or bowl.

DO NOT use abrasive cleaners or bleach.



Maintenance And Service

- A. During operation if it is noted that the burner flame is unstable, is changing colour from blue to yellow or has a distinct smell it is important that you take the appliance to your local authorised gas appliance repairer for inspection.
- B. Periodically check the gas control is tight and has no leaks, follow the testing for leaks procedure. Check the gas connection and regulator for any signs of wear or damage, if identified contact customer service for a replacement assembly immediately.
- C. Keeping stove area clear and free from combustible materials, gasoline, and other flammable vapors and liquids.
- D. Not obstructing the flow of combustible materials and ventilation air.
- E. The LP-gas cylinder(s) used with a stove shall be constructed and marked in accordance with the specifications for LP-gas cylinders of the U.S. Department of Transportation or Transport Canada, the Standard for Cylinders, Spheres and Tubes for the Transportation of Dangerous Goods, CAN/CSA B339.
- F. When the LP-gas supply cylinder is not disconnected from the stove, the stove and cylinder shall be stored outdoors, in a well-ventilated space, out of the reach of children, and shall not be stored in a building, garage, or any other enclosed area.
- G. The cylinder must be disconnected when the stove is in storage.
- H. Storage of the stove indoors is permissible only if the cylinder is disconnected and removed from the stove.
- I. Cylinders shall be stored outdoors, in a well-ventilated space, out of the reach of children, and shall not be stored in a building, garage, or any other enclosed area.
- J. Do not leave this appliance unattended while it is in operation.

Technical Details

SPECIFICATIONS	
Model Number	JK-6320
Max Output	10,000BTU/Hr x 2
Product Size	21.4 x 11.4 x 3.5inch
Product Weight	9.5lb





📍 3330-A Marathon Ct Charleston, SC 29418

☎ 1(844) 538-7475

✉ support@camplux.com

🔥 Visit Us: Camplux.com

CAMPLUX



RECHAUD DE CAMPING

Instructions pour L'Installation et L'Utilisation

Modèle: JK-6320



MC:273087

IMPORTANT: Lisez bien les instructions d'utilisation. Familiarisez-vous avec l'appareil avant de le brancher avec le conteneur à gaz. Gardez ces instructions comme référence dans le futur.



! AVERTISSEMENT

RISQUE D'INCENDIE ET D'EXPLOSION

Si vous sentez l'odeur du gaz:

1. N'essayez pas d'allumer la flamme de l'appareil.
2. Eteignez toute flamme allumée.
3. Débranchez la source de suppléance.
4. Evacuez les lieux immédiatement.
5. Laissez le gaz se dissiper pendant 5 minutes avant de rallumer l'appareil encore une fois.

Ne pas suivre ces instructions pourrait provoquer un incendie, une explosion, qui pourrait entraîner des dommages de propriétés, des blessures physiques ou le décès.

POUR VOTRE SÉCURITÉ

Ne stockez pas et n'utilisez pas de l'essence ou tous autres liquides contenant des vapeurs inflammables, au voisinage de cet appareil ou de tout autre appareil.

! DANGER



RISQUE DU MONOXYDE DE CARBONE

Cet appareil peut produire du monoxyde de carbone qui n'a pas d'odeur.

L'utiliser dans un espace clos peut vous tuer.

N'utilisez jamais cet appareil dans un espace clos, comme dans un camping, tente, voiture ou maison.



Pecautions Genrales

- Cet appareil doit être seulement connecté à une bouteille de 16,4 onces/ 0,45 kg/1 livre, calibre 19,6 CM/7,75 pouces bouteilles de propane.
- Cet appareil est conçu pour une utilisation à l'air libre uniquement et doit être utilisé à distance de tout matériel ou surface inflammable.
- Cet appareil doit être stocké dans un endroit sec, bien ventilé et non ensoleillé.
- Ne pas stocker alors que la valve est connectée à la bouteille.
- Assurez-vous que la bouteille est détachée et qu'elle est rangée dans une zone bien aérée, non ensoleillée et ne contenant pas de sources de chaleur ou d'ignition.
- Si stocké à l'intérieur, assurez-vous que l'endroit est conforme aux standards ANSI/NFPA 58.
- Cet appareil doit être entretenu uniquement par un agent de service autorisé, faites le retour au lieu d'achat pour tout service ou réparation.

DANGER!

- Durant le fonctionnement, toutes les surfaces seront extrêmement chaudes et ne doivent pas être touchées ou manipulées.
- N'utilisez pas l'appareil en cas de fuite, dommage ou mal fonctionnement.
- Manipulez l'appareil délicatement après une utilisation brève, soulevez le toujours à l'aide des poignées et non pas le bouteille.
- Il est possiblement risqué d'essayer de brancher d'autres types de conteneurs ou cartouches à gaz.
- Utilisez seulement dans des endroits bien ventilés.
- Faites toujours fonctionner l'appareil à une distance de 24pouces au minimum de tout matériel inflammable, des murs, et à une distance 48 pouces du plafond.
- N'utilisez pas d'adaptateurs.
- Ne modifiez pas l'appareil afin de l'adapter avec d'autres connecteurs ou bouteilles.
- N'utilisez pas plusieurs appareils afin de réchauffer un seul ustensile.
- Les enfants doivent être tout le temps supervisées par un adulte.
- Ne jamais laissé l'appareil non surveillé pendant son fonctionnement.
- Utilisez l'appareil uniquement pour cuisiner, ne pas l'utiliser comme chauffage ni le modifier pour tout autre raison.
- Evitez de faire bouillir ou de faire des éclaboussures sur les bruleurs.





RISQUE DU MONOXYDE DE CARBONE

Utilisez cet appareil dans un espace clos pourrait causer la MORT. Ne pas utiliser au sein des caravanes, tentes, embarcations de la marine, voitures, maisons mobiles ou des locaux similaires.



PROPOSITION CALIFORNIA 65:

ATTENTION: L'essence, et tout produit dérivé ou combustion de cette essence, Contient du Monoxyde de Carbone, qui est reconnu dans l'état de Californie comme étant une cause de cancer et de malformations néonatales et autres dangers sur la reproduction,. Pour plus d'informations allez sur : www.p65Warnings.ca.gov.

IMPORTANT

- Utilisez à l'extérieur seulement.
- Gardez les enfants tout le temps à distance de l'appareil.
- ATTENTION: Les parties accessibles peuvent être brûlantes. Veuillez être prudents en manipulant ou en déplaçant l'appareil.
- L'appareil doit être utilisé sur une surface stable, équilibrée et non-inflammable. L'appareil devrait être protégé des courants d'air directs et doit être placé dans un endroit bien ventilé.
- Seul les ustensiles de cuisine ayant un diamètre minimum de 7,8 pouces et un diamètre maximum de 8,7 pouces peuvent être utilisés sur cet appareil.
- Assurez-vous que les tuyaux de conduits d'entrée d'air primaires, localisés sur le tube brûleur de cet appareil ne soient pas obstrués, ou que le flux d'air soit restreint par des objets ou d'autres appareils à proximité ou adjacents aux câbles d'entrée d'air.
- Si vous sentez l'odeur du gaz, fermez immédiatement la bouteille et déplacez l'appareil et la bouteille vers un endroit aéré en plein air, tout en le maintenant éloigné de toute source de chaleur comme les flammes libres et les voyants lumineux.
- N'essayez pas de déplacer ou relocaliser l'appareil pendant son fonctionnement, éteignez le brûleur et laissez le refroidir, débranchez la bouteille de gaz et déplacez l'appareil.



Vérification Des Fuites De Gaz

- Vérifiez que toutes les connexions sont bien serrées et que la connexion de la bouteille à gaz a été resserrée avant de tourner la valve de la bouteille à gaz.
- Ne vérifiez jamais l'absence de fuites en utilisant une flamme ou un voyant lumineux.
- Avec de l'eau savonnée, recouvrez toutes les connexions, si apparition de bulles, fermez le contrôleur de la bouteille de gaz et resserrez les connexions avant de les revérifier.
- Inspectez l'appareil régulièrement à la recherche de signes d'usure, de fuite, ou de mal fonctionnement. Si présence de symptômes tels que le torchage du gaz, des problèmes de briquet, des dégâts des tuyaux ou des connexions ou fuites des joints du contrôleur de gaz, n'essayez pas de les réparer, contactez votre prestataire de service et de maintenance.

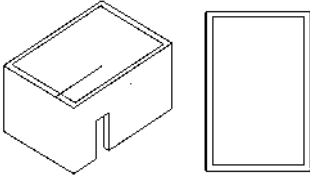
Changement De La Bouteille A Gaz

- Afin de vérifier s'il reste du gaz à l'intérieur de la bouteille, débranchez la de l'appareil et maintenez la bouteille verticalement puis secouez d'un côté à l'autre, si vous entendez un son ou vous avez la sensation du mouvement d'un liquide à l'intérieur, cela veut dire que le bouteille contient toujours du gaz.
- Lors du changement des bouteilles à gaz, assurez-vous que ça soit fait à l'extérieur en plein air dans une zone bien aérée sans qu'il y'ait des gens, des animaux ou des sources d'ignition aux alentours comme les flammes libres, les voyants lumineux et les équipements électriques avec des éléments chauffants.



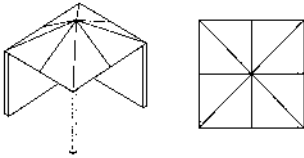
Instructions de Sécurité

Cet appareil ne doit être utilisé que dans les situations où il est à sol et en plein air avec une ventilation naturelle sans zones de stagnation, où la fuite de gaz peut être facilement dispersée par le vent et les convections naturelles.

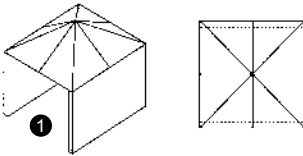


Tout espace clos où l'appareil serait utilisé devrait se conformer avec l'une des conditions suivantes :

A. Un espace clos avec des murs de tous les côtés mais sans plafond.

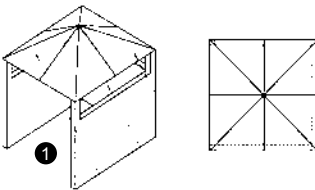


B. Au sein d'un espace partiellement clos qui inclut un plafond mais qui n'a pas plus que deux murs.

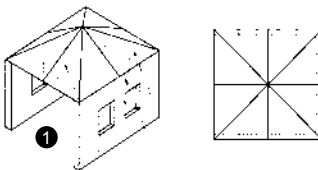


C. Au sein d'un espace partiellement clos qui inclut un plafond et plus de deux murs, ce qui suit doit être respecté :

1. Au moins 25% de la totalité des murs doit être complètement ouverte.
2. 30% du reste de la totalité des zones à côté, en avant et en arrière des murs représentent des zones ouvertes non restreintes.
3. Dans le cas de balcons, 20% ou plus de la totalité des murs, doit rester ouverte et non restreinte.



②



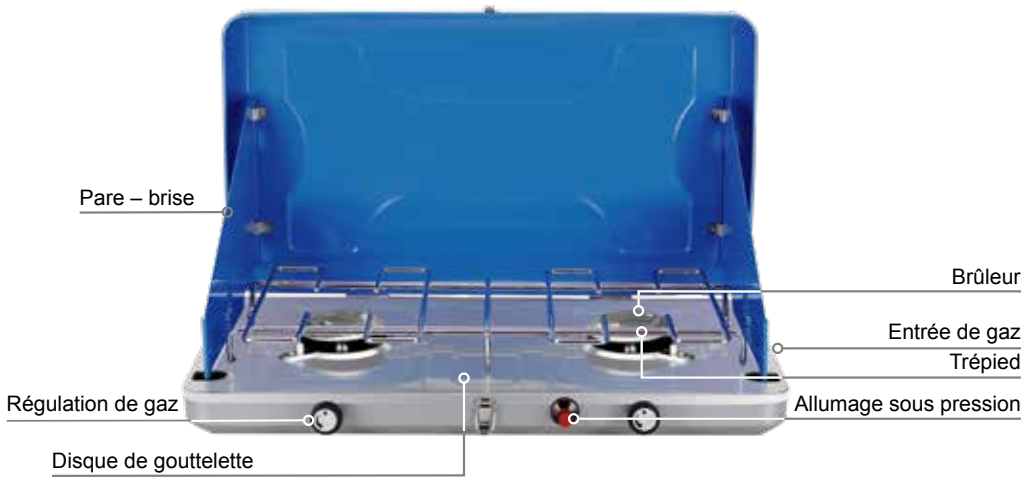
②

Les figures montrées sont des représentations dramatiques des zones extérieures.

Les zones rectangulaires ont été utilisées dans ces figures – les mêmes principes s'appliquent à tout autres zones de formes



Comprendre Le Fonctionnement De l'Appareil



Gas Regulator



Gas Inlet



1. Connexion

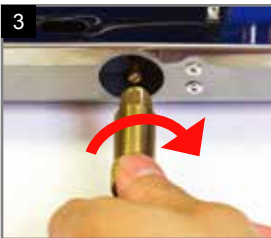
Votre réchaud est conçu pour être directement connecté avec une bouteille de propane jetable de 16,4 onces/0,45 kg/1 livre, calibre 19,6 CM/7,75 pouces avec une connexion utilisant l'ensemble de régulateurs de gaz LP spécialement conçus pour être fournis avec cet appareil.



Etape 1. Rattachez la bouteille à gaz au régulateur.



Etape 2. Vérifiez que les contrôleurs de gaz sont tournés vers la position "OFF".

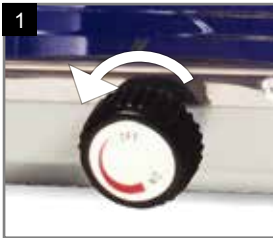


Etape 3. Prenez le régulateur et attachez-le à l'entrée du gaz sur l'appareil, resserrez avec vos doigts.

Etape 4. Vérifiez que toutes les connexions à la recherche de fuites, en utilisant de l'eau savonnée, si une fuite est détectée, débranchez la bouteille à gaz, attendez que l'excès de gaz soit dissipé et rattachés en s'assurant que toutes les connexions sont resserrées puis réessayez.



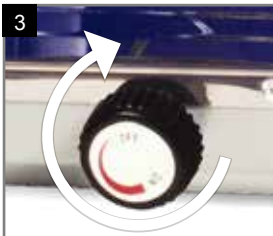
2. Allumer Le Bruleur



Etape 1. Sélectionnez le bruleur à allumer puis tournez doucement le contrôleur de gaz au sens contraire des aiguilles d'une montre, en faisant un $\frac{1}{4}$ de tour approximativement.

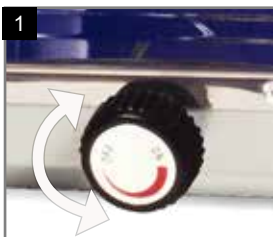


Etape 2. Appuyez sur le bouton piézo fermement et recherchez une étincelle au niveau de l'électrode positionné au-dessus du bruleur.



Etape3. Si le bruleur ne s'allume pas, tournez le contrôleur de gaz dans le sens des aiguilles d'une montre vers la position "OFF" et laissez le gaz résiduel se disperser avant d'essayer de rallumer le bruleur.

3. Ajuster La Flamme



Etape 1. Tournez le contrôleur de gaz dans le sens contraire aux aiguilles d'une montre afin d'obtenir une flamme plus puissante et dans le sens des aiguilles d'une montre pour diminuer la flamme.



4. Débrancher La Bouteille à Gaz Régulateur de Gaz



Etape 1. Prenez le régulateur de gaz dans une main, et prenez la bouteille de gaz d'1 lb dans l'autre main. Vissez-le dans le sens contraire aux aiguilles d'une montre pour enlever la bouteille à gaz.



Etape 2. Prenez le connecteur d'entrée du gaz dans une main et l'appareil de l'autre, puis vissez dans le sens contraire aux aiguilles d'une montre jusqu'à ce que le connecteur de l'entrée de gaz puisse être retiré.

Instructions de Maintenance

Essuyez toutes les surfaces et zones de l'appareil en utilisant de l'eau savonnée avec un détergent modéré, en faisant en sorte de ne pas laisser l'eau glisser à l'intérieur des prises des brûleurs ou dans les trous d'aération localisés dans le tube du brûleur.

NE PAS submerger l'appareil dans un lavabo ou dans un bol.

NE PAS utiliser un détergent abrasif ou un produit blanchissant.

Maintenance Et Service

A. Durant le fonctionnement, si on note que la flamme d'un brûleur est instable, est en train de changer de couleur du bleu au jaune, ou possède une odeur distinguée, il est primordial que vous emmenez l'appareil, chez votre agent local autorisé à réparer les appareils à gaz pour qu'il soit inspecté.



- B. Veuillez vérifier de manière périodique que le contrôleur de gaz est bien serré et qu'il ne comporte pas de fuite en suivant la procédure de vérification de fuite. Inspectez la connexion et le régulateur à gaz à la recherche de signes d'usure, de dommage, si c'est le cas veuillez contacter le service client pour un remplacement de l'assemblage immédiatement.
- C. Maintien de la propreté de la zone de cuisson, des matériaux non inflammables, de l'essence et d'autres vapeurs et liquides inflammables.
- D. Sans entraver l'écoulement de matières inflammables et d'air de ventilation.
- E. Les bouteilles d'acier au gaz de pétrole liquéfié utilisées avec les fours doivent être fabriquées et marquées conformément aux spécifications du Département des transports des États –Unis ou du Ministère canadien des transports pour les bouteilles d'acier au gaz de pétrole liquéfié (normes applicables aux bouteilles d'acier). Ballons et tubes de transport de marchandises dangereuses, CAN / CSA - B339.
- F. Lorsque les bouteilles d'alimentation en gaz à basse pression ne sont pas coupées du four, le four et la bouteille doivent être entreposés à l'extérieur de la pièce, dans des espaces bien ventilés et dans des endroits où les enfants ne sont pas en mesure de s'en procurer, et non dans des bâtiments, des garages ou toute autre zone fermée.
- G. Pour le stockage, il faut ouvrir la bouteille.
- H. Ce n'est que lorsque le cylindre est coupé et enlevé du four qu'il est autorisé à déposer le four à l'intérieur de la chambre.
- I. Les bouteilles doivent être entreposées à l'extérieur, dans des espaces bien aérés et dans des endroits où les enfants ne sont pas en mesure de le faire, et non dans des bâtiments, des garages ou toute autre zone fermée.
- J. Do not leave this appliance untended while it is in operation.

Détails techniques Technical Details

SPÉCIFICATIONS	
Modèle	JK-6320
Max Output	10,000BTU/Hr x 2
Dimension du produit	21.4 x 11.4 x 3.5inch
Poids du produit	9.5lb





📍 3330-A Marathon Ct Charleston, SC 29418

☎ 1(844) 538-7475

✉ support@camplux.com

🔥 Visit Us: Camplux.com

CAMPLUX

