

newair®

NWB180SS00

Réfrigérateur à vin et à
boissons FlipShelf™ de 24 po



MANUEL DU PROPRIÉTAIRE

Lisez et gardez ces instructions.



Intertek
Manuel v1.0

Un Nom De Confianc

La confiance doit être méritée et nous gagnerons la vôtre. Le bonheur des clients est au cœur de notre activité.

De l'usine à l'entrepôt, de la surface de vente à votre domicile, toute la famille NewAir promet de vous fournir des produits innovants, un service exceptionnel et une assistance lorsque vous en avez le plus besoin.

Comptez sur NewAir.

En tant que fier propriétaire de NewAir, bienvenue dans notre famille. Il n'y a pas de robots ici, de vraies personnes ont expédié votre produit et de vraies personnes sont là pour vous aider.

Contactez nous:

Pour toute question concernant votre produit, veuillez nous contacter à:

Appel: 1-855-963-9247
Courriel: support@newair.com
En Ligne: www.newair.com

Connectez avec Nous:

 Facebook.com/newairusa

 instagram.com/newairusa

 youtube.com/newairusa

 twitter.com/newairusa

LISEZ ET GARDEZ CES INSTRUCTIONS.

TABLE DES MATIÈRES

Enregistrez Votre Produit En Ligne.....	4
Informations De Sécurité Et Avertissements	5
Liste Des Pièces	6
Mode D'emploi.....	7
Assemblage Et Installation	8
Mode D'emploi.....	9
Nettoyage Et Entretien.....	10
Dépannage	12
Garantie Limitée Du Fabricant	14

SPÉCIFICATIONS

NO. MODÈLE	NWB180SS00
VOLTAGE:	115 V
COURANT:	0,9 A
FRÉQUENCE:	60 Hz
CONSOMMATION D'ÉNERGIE:	100 W
CAPACITÉ DE STOCKAGE:	5,1 PIEDS CUBES
GAMME DE TEMPÉRATURE:	37 – 65 F
POIDS DU PRODUIT:	97 LIVRES
DIMENSIONS UNITÉ:	23.4" L x 22.4" P x 34" H

ENREGISTREZ VOTRE PRODUIT EN LIGNE

Enregistrez Votre Produit NewAir En Ligne Aujourd'hui!

Profitez de tous les avantages que l'enregistrement du produit a à offrir:



Service et Assistance

Diagnostiquer les problèmes de dépannage et de service plus rapidement et plus précisément



Notifications de Rappel

Restez à jour pour la sécurité, les mises à jour du système et les notifications de rappel



Promotions Spéciales

Inscrivez-vous aux promotions et offres NewAir

L'enregistrement de vos informations produit en ligne est sûr et sécurisé et prend moins de 2 minutes à compléter:

newair.com/register

Alternativement, nous vous recommandons de joindre une copie de votre reçu de vente ci-dessous et de noter les informations suivantes, situées sur la plaque signalétique du fabricant à l'arrière de l'appareil. Vous aurez besoin de ces informations si cela devient nécessaire pour contacter le fabricant pour des demandes de service.

Date d'achat: _____

Numéro de Série: _____

Numéro de Modèle: _____

INFORMATIONS DE SÉCURITÉ ET AVERTISSEMENTS



Lors de l'utilisation d'un appareil électrique, des précautions de sécurité de base doivent être suivies afin de réduire le risque d'incendie, d'électrocution et / ou de blessures aux personnes ou aux biens. Assurez-vous de lire toutes les instructions avant d'utiliser cet appareil et observez les conseils de sécurité suivants:

Attention: Pour éviter le risque de piégeage des enfants, ne laissez pas les enfants utiliser, jouer avec ou ramper à l'intérieur de l'appareil. Si l'appareil n'est pas utilisé pendant une période prolongée, retirez la porte et laissez les étagères en place afin que les enfants ne puissent pas ramper à l'intérieur. Enlevez également la porte lors de la mise au rebut de l'appareil.



Risque d'Électrocution - Mise À La Terre Électrique Requise

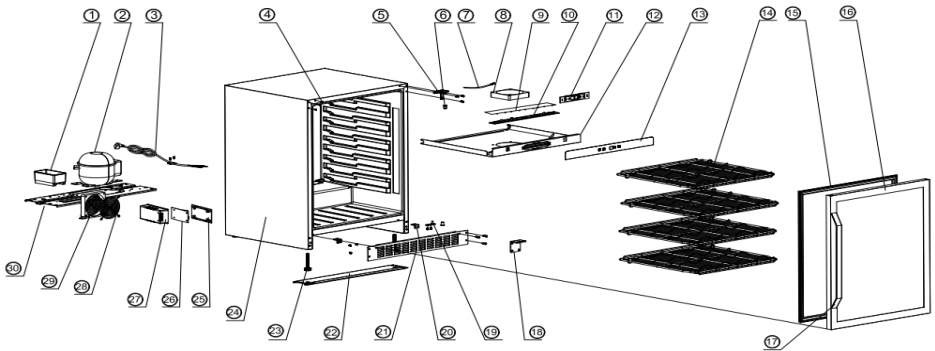
- N'essayez jamais de réparer ou d'effectuer des opérations de maintenance sur l'appareil tant que l'électricité n'a pas été débranchée.
- N'enlevez jamais la broche de mise à la terre ronde de la fiche et n'utilisez jamais d'adaptateur de mise à la terre à deux broches.
- La modification ou la coupure du cordon d'alimentation, le retrait du cordon d'alimentation, le retrait de la fiche d'alimentation ou le câblage direct peuvent causer des blessures graves, un incendie et la perte de biens et / ou de vie, et annulera la garantie.
- N'utilisez jamais de rallonge pour connecter l'alimentation à l'unité.
- Évitez de faire fonctionner ce refroidisseur dans des environnements excessivement humides ou humides.



Précautions Importantes:

- Ne soulevez pas l'appareil par la poignée de porte.
- Assurez-vous que la plaque de protection sur la partie inférieure avant n'est pas obstruée. L'obstruction du flux d'air peut entraîner un mauvais fonctionnement de l'unité et annulera la garantie.
- Le fait de ne pas nettoyer le condenseur tous les six mois peut entraîner un mauvais fonctionnement de l'unité.
- Laissez la température de l'appareil se stabiliser pendant 24 heures avant utilisation.
- Ne bloquez aucun ventilateur interne.
- Tenez le refroidisseur éloigné des matières dangereuses ou des substances combustibles / inflammables.
- N'utilisez que des pièces de rechange d'origine du fournisseur. Les pièces d'imitation peuvent endommager l'appareil, affecter son fonctionnement ou ses performances et peuvent annuler la garantie.

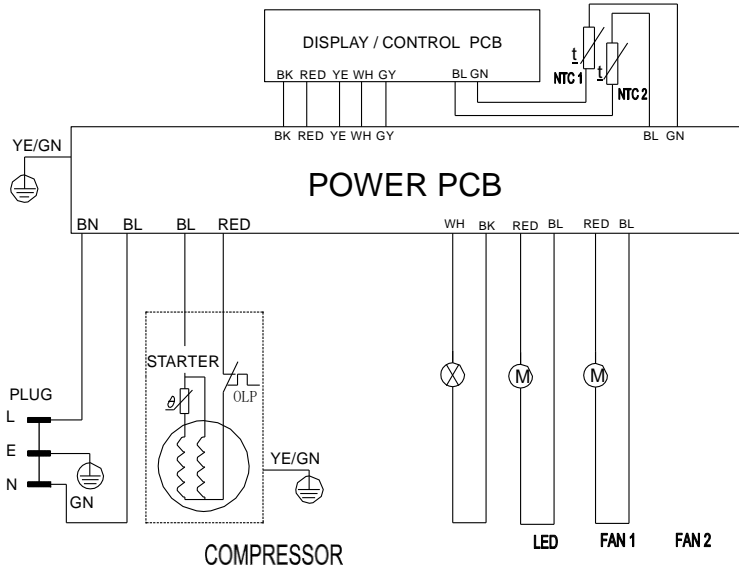
LISTE DES PIÈCES



1.	Bac De Récupération
2.	Compresseur
3.	Cordon d'Alimentation
4.	Bouchon De Charnière De Porte
5.	Charnière De Porte Supérieure
6.	Couvercle Du Pivot De Porte
7.	Capteur
8.	Ventilateur
9.	Panneau Lumineux Supérieur
10.	Couvercle Du Panneau Lumineux Supérieur
11.	Panneau d'Affichage
12.	Boîtier De Commande
13.	Autocollant De La Boîte De Contrôle
14.	Étagère Rabattable
15.	Joint De Porte
16.	Porte
17.	Poignée

18.	Charnière Inférieure
19.	Plaque Fixe Pour Pivot De Charnière De Porte
20.	Plaque Taraudée Pour Charnière Inférieure
21.	Plaque De Protection
22.	Plaque De Support Pour Pied
23.	Pied
24.	Boîtier
25.	Base De La Carte De Commande De Puissance
26.	Carte De Contrôle De Puissance
27.	Boîtier Pour Carte De Commande De Puissance
28.	Masque Pour Ventilateur Extérieur
29.	Ventilateur Extérieur
30.	Plaque De Base Du Compresseur

SCHÉMA DE CIRCUIT ÉLECTRIQUE



ASSEMBLAGE ET INSTALLATION



Avant de connecter l'appareil à une source d'alimentation, laissez-le se tenir debout pendant environ 2 heures. Cela réduira la possibilité d'un mauvais fonctionnement du système de refroidissement dû à la manipulation pendant le transport.

Avant d'utiliser votre refroidisseur pour la première fois, procédez comme suit:

- Enlevez l'emballage extérieur et intérieur.
- Nettoyez la surface intérieure de l'appareil avec de l'eau tiède et un chiffon doux.
- Placez le refroidisseur sur une surface plane qui sera suffisamment solide pour supporter l'unité lorsqu'elle est complètement chargée. Pour mettre votre refroidisseur à niveau, ajustez les pieds avant situés au bas de l'unité.

NOTES COMPLÉMENTAIRES

- L'appareil ne doit pas être utilisé par des enfants ou des personnes ayant des capacités physiques, sensorielles ou mentales réduites ou manquant d'expérience.
- Les enfants ne doivent pas jouer avec l'appareil. Le nettoyage et l'entretien par l'utilisateur doivent être effectués sous la surveillance d'un adulte.
- Si le cordon d'alimentation est endommagé, il doit être remplacé par le fabricant, son agent de service ou des personnes de qualification similaire afin d'éviter un danger pour la sécurité.
- Gardez les ouvertures de ventilation, dans l'enceinte de l'appareil ou dans la structure intégrée, libres de toute obstruction.
- N'utilisez pas de dispositifs mécaniques ou de moyens autres que ceux recommandés par le fabricant pour accélérer le processus de dégivrage.
- N'endommagez pas le circuit de réfrigérant.
- N'utilisez pas d'appareils électriques autres que ceux recommandés par le fabricant à l'intérieur des compartiments de rangement de l'appareil.
- N'entreposez pas de substances explosives telles que des bombes aérosols avec un propulseur inflammable dans l'appareil.
- Cet appareil est destiné à être utilisé uniquement dans la maison, le bureau et des environnements similaires.

MODE D'EMPLOI

COMMENT UTILISER LES BOUTONS DU PANNEAU D'AFFICHAGE



Augmenter la température voulue. *



Abaisser la température voulue. *

* Pour régler la température, appuyez sur le bouton HAUT ou BAS du panneau de commande. La température intérieure peut être ajustée par incréments de 1 degré entre 37°F et 65°F (3°C et 18°C).

L'éclairage intérieur peut être allumé ou éteint en appuyant sur le bouton "Lumière".

COMMENT UTILISER LES ÉTAGÈRES INVERSER

Ce réfrigérateur à boissons est livré avec 4 étagères rabattables réglables qui vous permettent de stocker de manière optimale tous les types de boissons. Les étagères ont deux côtés: un côté plat pour la bière ou les boissons et un côté vin pour les bouteilles standard et grandes bouteilles de vin ou de champagne. Pour retourner une étagère, suivez ces instructions:

1. Appuyez sur l'avant d'une étagère jusqu'à ce que l'arrière de l'étagère se libère du coin de sécurité et se soulève, puis retirez l'étagère.
2. Retournez l'étagère.
3. Remettez l'étagère en place.

Côté plat: Utilisez le côté plat pour tenir les boissons, les canettes ou les bouteilles de bière ou les growlers debout. La surface robuste empêche les canettes et les bouteilles de basculer.

Côté vin: Utilisez le côté vin pour maintenir fermement les bouteilles en place. Les rainures empêchent les bouteilles de rouler et de renverser les autres boissons dans votre réfrigérateur à boissons.

NETTOYAGE ET ENTRETIEN

NETTOYER VOTRE RÉFRIGÉRATEUR À BOISSONS

Pour nettoyer votre réfrigérateur à boissons:

- Débranchez le réfrigérateur à boissons et enlevez tout ce qui s'y trouve.
- Lavez l'intérieur de l'appareil avec une solution composée d'eau tiède et d'une solution de bicarbonate de soude (2 cuillères à soupe de bicarbonate de soude pour un litre d'eau).
- Dévissez le réservoir d'eau au bas de l'unité et rincez à l'eau clair.
- Pour nettoyer l'extérieur de l'appareil, utilisez un détergent doux et de l'eau chaude.

DÉPLACER VOTRE RÉFRIGÉRATEUR À BOISSONS

Pour déplacer votre réfrigérateur à boissons:

- Enlevez tout ce qui est rangé à l'intérieur.
- Fixez fermement toutes les pièces détachées situées à l'intérieur de l'unité.
- Tournez les pieds de nivellement vers la base pour éviter tout dommage.
- Fixez la porte fermée avec du ruban adhésif.
- Assurez-vous que le réfrigérateur à boissons reste en position verticale pendant le transport.

DÉPANNAGE

Problème	Causes Possibles	Solution
Le réfrigérateur à boissons ne fonctionne pas.	L'appareil peut être branché en utilisant une tension différente.	Vérifiez si vous utilisez la mauvaise tension.
	Le disjoncteur s'est peut-être déclenché ou il y a un fusible grillé.	Réinitialisez le disjoncteur ou recherchez un fusible brisé.
Le réfrigérateur à boissons n'est pas assez froid.	L'environnement externe peut nécessiter un réglage plus élevé.	Baissez la température du réfrigérateur à boissons.
	La porte peut être ouverte trop souvent.	Ouvrez la porte moins souvent.
	La porte n'est pas complètement fermée.	Assurez-vous que la porte est bien fermée.
	Le joint de la porte ne scelle pas correctement.	Remplacez le joint sur la porte. Les remplacements peuvent être acquis auprès du fabricant.
	La grille avant est obstruée.	Assurez-vous que rien ne bloque la grille avant.
La lumière ne fonctionne pas .	Il peut y avoir un problème avec le tableau d'affichage.	Contactez le fabricant.

Le réfrigérateur à boissons vibre pendant son fonctionnement.	L'unité n'est pas assise sur un sol plat ou les pieds de l'unité ne sont pas correctement installés.	Assurez-vous que les pieds de l'appareil sont dans la bonne position et bien serrés.
Le réfrigérateur à boissons produit beaucoup de bruit.	L'unité n'est pas nivelée.	Voir ci-dessus.
	Le ventilateur est peut-être obstrué.	Vérifiez le ventilateur pour vous assurer qu'il n'y a pas de débris ou d'obstruction. Sinon, contactez le fabricant.
La porte ne se ferme pas correctement.	L'unité n'est pas nivelée.	Voir ci-dessus.
	La porte n'est pas correctement installée.	Vérifiez les charnières de la porte pour vous assurer qu'elles sont correctement installées.
	Le sceau est faible.	Remplacez le joint sur la porte. Les remplacements peuvent être achetés
	Les étagères sont déplacées.	Assurez-vous que les étagères glissent complètement dans l'unité.
L'affichage DEL ne fonctionne pas.	Il peut y avoir un problème avec la carte de commande principale.	Contactez le fabricant.
	Il y a un problème avec la fiche.	Contactez le fabricant.

L'affichage DEL ne fonctionne pas.	Il peut y avoir un problème avec la carte de commande principale.	Contactez le fabricant.
	Il y a un problème avec la fiche.	Contactez le fabricant.
Il y a une erreur d'affichage DEL, ou la DEL affiche "LO".	Le kit de refroidissement ne fonctionne plus correctement.	Contactez le fabricant.
	Le circuit imprimé est défectueux.	Contactez le fabricant.
Les boutons ne fonctionnent pas.	Le panneau de commande de température peut être endommagé.	Contactez le fabricant.

GARANTIE LIMITÉE DU FABRICANT

Cet appareil est couvert par une garantie limitée du fabricant. Pendant un an à compter de la date d'achat d'origine, le fabricant réparera ou remplacera toutes les pièces de cet appareil qui s'avèrent être défectueuses dans les matériaux et la fabrication, à condition que l'appareil ait été utilisé dans des conditions de fonctionnement normales comme prévu par le fabricant.

Conditions de Garantie:

Au cours de la première année, tous les composants de cet appareil jugés défectueux en raison de matériaux ou de fabrication seront réparés ou remplacés, à la discrétion du fabricant, sans frais pour l'acheteur d'origine. L'acheteur sera responsable de tous les frais de déplacement ou de transport.

Exclusions de Garantie:

La garantie ne s'applique pas si des dommages sont causés par l'un des éléments suivants:

- Panne électrique
- Dommages pendant le transport ou lors du déplacement de l'appareil
- Alimentation électrique incorrecte telle qu'une basse tension, un câblage domestique défectueux ou des fusibles inadéquats
- Accident, altération, mauvaise utilisation ou abus de l'appareil tel que l'utilisation d'accessoires non approuvés, une circulation d'air inadéquate dans la pièce ou des conditions de fonctionnement anormales (températures extrêmes)
- Utilisation dans des applications commerciales ou industrielles
- Incendie, dégâts d'eau, vol, guerre, émeute, hostilité ou cas de force majeure tels que ouragans, inondations, etc.
- Utilisation de la force ou dommages causés par des influences extérieures
- Appareils partiellement ou complètement démontés
- Usure excessive par l'utilisateur

Obtention du Service:

Lorsque vous faites une demande de garantie, veuillez avoir la facture d'achat originale avec la date d'achat disponible. Une fois confirmé que votre appareil est éligible au service de garantie, toutes les réparations seront effectuées par un centre de réparation agréé NewAir™. L'acheteur sera responsable de tous les frais de déplacement ou de transport. Les pièces de rechange et / ou les unités seront neuves, réusinées ou remises à neuf et sont soumises à la discrétion du fabricant. Pour le support technique et le service de garantie, veuillez envoyer un courriel à support@newair.com