

If you have questions or comments, contact us.
 Pour toute question ou tout commentaire, nous contacter.

Si tiene dudas o comentarios, contáctenos.

1-844-377-8451 • www.dewalt.com

INSTRUCTION MANUAL
 GUIDE D'UTILISATION
 MANUAL DE INSTRUCCIONES

INSTRUCTIVO DE OPERACIÓN, CENTROS DE SERVICIO Y PÓLIZA
 DE GARANTÍA. **ADVERTENCIA:** LEASE ESTE INSTRUCTIVO ANTES
 DE USAR EL PRODUCTO.

DEWALT®

DXSTA500LM

3 Pack Motion Sensor Light Kit

Paquete de 3 luces con sensores de movimiento

Jeu de 3 lumières à détecteur de mouvement

JS PRODUCTS | 6445 MONTESSOURI STREET, LAS VEGAS, NV 89113
 (APR18) Part No. 41553 DXSTA500LM Copyright © 2018, DeWALT

Copyright © 2018 DeWALT.

DeWALT® and the DeWALT Logo are trademarks of the DeWALT Industrial Tool Co., or an affiliate thereof and are used under license. The yellow/black color scheme is a trademark for DeWALT power tools & accessories.

Definitions: Safety Guidelines

The definitions below describe the level of severity for each signal word. Please read the manual and pay attention to these symbols.

▲ WARNING: Indicates a potentially hazardous situation which, if not avoided, **could** result in **death or serious injury**.

▲ CAUTION: Indicates a potentially hazardous situation which, if not avoided, **may** result in **minor or moderate injury**.

▲ (Used without word) Indicates a safety related message.

NOTICE: Indicates a practice **not related to personal injury** which, if not avoided, **may** result in **property damage**.

IF YOU HAVE ANY QUESTIONS OR COMMENTS ABOUT THIS OR ANY DeWALT TOOL, CALL US TOLL FREE AT: **1-844-377-8451**



WARNING! Read and understand all instructions.
 This manual contains important safety and operating instructions. Please read this manual carefully before assembling this storage rack and save it for reference.

SAVE THESE INSTRUCTIONS

TECHNICAL SPECIFICATIONS

Technical Specifications	
LED	5630 SMD x 15
Output	500 lm per LED Strip
LED Strip Length	13.25"

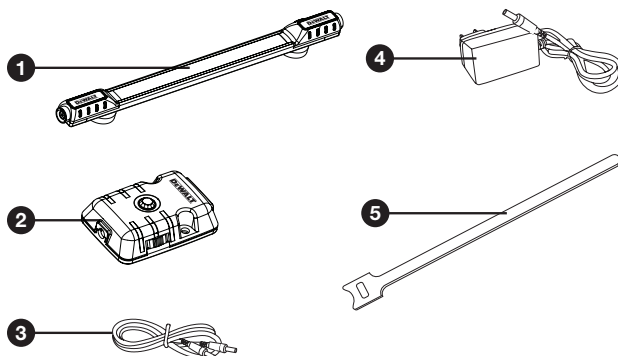
LED Strip Width	0.875" (1.125" with magnet)
LED Strip Height	0.75" (1.00" with magnet)
Sensor Box Length	3.625"
Sensor Box Width	2.50"
Sensor Box Height	1.00" (1.25" with magnet)
Sensor Distance	Up to 10 ft
Sensor Timer	5 min - 5.5 min auto-off when no motion is detected
Adapter Specs - Input	100-240V 50-60Hz
Adapter Specs - Output	12VDC 3.5A
Adapter Cord Length	8 ft

▲ GENERAL SAFETY

- Keep work area clean and dry.
- Use correct/recommended tools for the job.
- Never leave tools unattended.
- Never force a part into place.
- Wear safety apparel.
- Wear safety glasses/goggles.
- Never crawl, sit, stand, or climb on a rack.
- Keep small parts away from children. Never leave a small child unattended while assembling.
- Always use common sense – your personal safety is your responsibility.

Parts List

No.	Description	Qty.
1	LED Strip With Two Magnets	3
2	Sensor With Magnet	1
3	Jumper Cord, 3 Foot/1 Meter	3
4	AC Wall Adapter	1
5	Velcro® Cord Management Strips	8



READ ALL INSTRUCTIONS

▲ BEFORE YOU BEGIN:

- Read all instructions thoroughly.
- Remove all components from the box, and lay them on the floor in an orderly fashion.
- Wear eye protection.
- Be cautious of sharp edges.
- Keep this information for further reference.

⚠ CAUTION:

- To reduce the risk of injury read instructions before using product.
- Route power cords around rack area to prevent personal injury or damage to rack, lighting and components.
- Do not link more than six (6) LED strips in a chain configuration.

Initial Setup (Fig. 1-2)

1. Position LED strip at desired area on rack, best if they are facing down toward shelving area to achieve best illumination.
2. Position sensor box at desired area on rack, preferably on the cross beam, so the sensor is front facing.
3. Once LED strips are in the desired area, insert one end of the jumper cord into either end of the first LED strip and the other end of the jumper cord into either end of the second LED strip. Repeat for second and third LED strip.
4. Insert one end of the jumper cord into either end of the LED strips and the other end of the jumper cord into top of sensor box where the output jack is closest to the DEWALT logo on the box (Fig. 1).
5. Insert power plug from wall adapter into the jack on bottom of sensor box and plug wall adapter into 110/120VAC 60Hz outlet (Fig. 2).
6. Verify switch on the LED strip is on the ON position (I).
7. Connect up to six (6) LED strips in the Motion Sensor Light system. (Additional Light Kit sold separately)
8. If connecting more than allowable number of LED strips in daisy-chain configuration the sensor box will engage Safety Mode and shut down the system. A red light will glow under the motion sensor dome indicating Safety Mode is engaged.

To reset, first, remove the last light strip connected to the system. Second, simply unplug the wall adapter or power jack from the bottom of sensor box then re-insert fully. The lights should come back on automatically.

FIG. 1

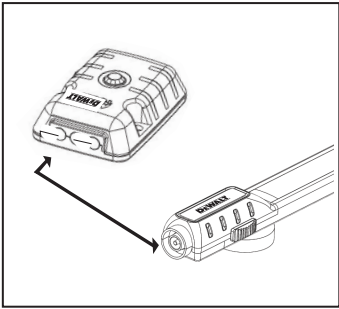
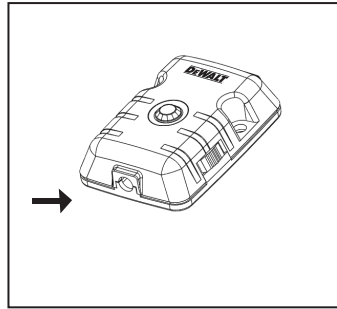


FIG. 2



Operating Instructions

1. To turn lights on constantly, slide selection switch on the sensor to top position (ON).
2. To use lights in sensor mode, slide selection switch on the sensor to bottom position (SENSOR).
3. To turn lights off, slide selection switch on the sensor to middle position (OFF).
4. To turn off an individual light when in a chained configuration, slide the switch on the LED strip to the off position (O).
5. The LED strip will also function by plugging directly into the power wall adapter

NOTE: Motion sensor requires unobstructed line of sight for proper function. Sensor might have slight delay in reaction time during hotter months and in hotter ambient temperature environments.

One Year Limited Warranty

DEWALT® will replace this Motion Sensor Light Kit due to faulty materials or workmanship for one year from the date of purchase (be sure to keep your receipt). This warranty does not cover part failure due to normal wear and tear. This warranty does not apply to damage caused where repairs have been made or attempted. For further detail of warranty coverage, call 1-844-377-8451.

In addition to the warranty, DEWALT® tools are covered by our:

90 Day Money Back Guarantee

If you are not completely satisfied with the performance of your DEWALT® motion sensor light kit for any reason, you can return it within 90 days from the date of purchase with a receipt for a full refund – no questions asked.

Latin America

This warranty does not apply to products sold in Latin America. For products sold in Latin America, see country specific warranty information contained in the packaging, call the local company or see website for warranty information.

JS PRODUCTS | 6445 MONTESSOURI STREET, LAS VEGAS, NV 89113
(APR18) Part No. 41553 DXSTA500LM Copyright © 2018, DEWALT

DEWALT® et le logo DEWALT sont des marques de commerce de DEWALT Industrial Tool Co. ou d'une société affiliée à cette dernière et sont utilisés sous licence. L'agencement de couleurs jaune et noir est une marque de commerce des outils électriques et accessoires DEWALT.

Définitions : Règles de sécurité

Les définitions ci-dessous décrivent le niveau de danger pour chaque mot indicateur employé. Lire le mode d'emploi et porter une attention particulière à ces symboles.

⚠ AVERTISSEMENT : indique une situation potentiellement dangereuse qui, si elle n'est pas évitée, pourrait entraîner la mort ou des blessures graves.

⚠ ATTENTION : indique une situation potentiellement dangereuse qui, si elle n'est pas évitée, pourrait entraîner des blessures légères ou modérées.

⚠ (Si utilisé sans aucun terme) Indique un message propre à la sécurité.

AVIS : indique une pratique ne posant aucun risque de dommages corporels mais qui par contre, si rien n'est fait pour l'éviter, pourrait poser des risques de dommages matériels.

POUR TOUTE QUESTION OU REMARQUE AU SUJET DE CET OUTIL OU DE TOUT AUTRE OUTIL DEWALT, COMPOSEZ LE NUMÉRO SANS FRAIS: **1-844-377-8451**.



Avvertimento ! Lire et comprendre toutes les directives. Ce manuel contient des consignes de sécurité et d'utilisation importantes. Veuillez lire attentivement ce manuel avant d'assembler cette étagère de rangement et le conserver à titre de référence.

CONSERVER CES CONSIGNES

SPÉCIFICATIONS TECHNIQUES

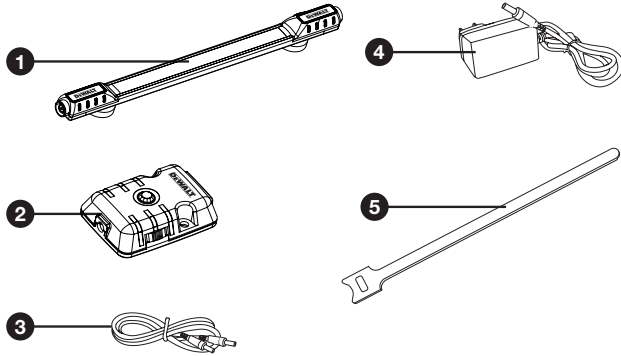
Spécifications Techniques	
DEL	5630 CMS x 15
Sortie	500 lm par bande de DEL
Longueur de la bande de DEL	33,66 cm (13,25 po)
Largeur de la bande de DEL	22,2 mm (0,875 po); 28,6 mm (1,125 po) aimant compris
Hauteur de la bande de DEL	19,1 mm (0,75 po); 25,4 mm (1 po) aimant compris
Longueur du boîtier du capteur	92,1 mm (3,625 po)
Largeur du boîtier du capteur	63,5 mm (2,5 po)
Hauteur du boîtier du capteur	25,4 mm (1 po); 31,8 mm (1,25 po) aimant compris
Distance du capteur	Jusqu'à 3,05 m (10 pi)
Minuterie du capteur	Arrêt automatique après 5 à 5,5 min sans détection de mouvement
Spécifications de l'adaptateur – Entrée	100-240 V / 50-60 Hz
Spécifications de l'adaptateur – Sortie	12 VCC / 3,5 A
Longueur du cordon de l'adaptateur	2,44 m (8 pi)

⚠ MESURES DE SÉCURITÉ GÉNÉRALES

- Gardez l'espace de travail propre et sec.
- Utilisez des outils appropriés et recommandés pour le travail à effectuer.
- Ne laissez jamais les outils sans surveillance.
- Ne forcez jamais sur une pièce.
- Portez des vêtements de sécurité.
- Portez des lunettes de protection.
- Assurez-vous de ne jamais ramper sous l'étagère ni de vous y asseoir, de vous y tenir debout ou d'y grimper.
- Gardez les petites pièces hors de la portée des enfants. Ne laissez jamais un jeune enfant sans surveillance lors de l'assemblage.
- Faites toujours appel à votre bon sens. Vous êtes responsable de votre propre sécurité.

Liste des pièces:

N°	Description	Qté
1	Bande DEL à deux aimants	3
2	Détecteur avec aimant	1
3	Cordon de connexion, 3 pieds / 1 mètre	3
4	Adaptateur secteur CA	1
5	Système de gestion des cordons Velcro®	8



LIRE TOUTES LES CONSIGNES

⚠ AVANT DE COMMENCER :

- Veuillez lire attentivement toutes les instructions.
- Retirez tous les éléments de la boîte et placez-les sur le sol de façon ordonnée.
- Portez des lunettes de protection.
- Faites attention aux bords tranchants.
- Conservez ces renseignements pour consultation ultérieure.

Installation initiale (Fig. 1-2)

1. Installez la bande DEL à l'endroit souhaité; pour un éclairage optimal, veuillez faire en sorte qu'elle pointe vers le bas de l'étagère.
2. Installez le boîtier de détection de mouvement à l'endroit souhaité de l'étagère, idéalement sur la traverse, de telle façon qu'il pointe vers l'avant.
3. Une fois que les bandes DEL se trouvent à l'endroit souhaité, insérez une extrémité du cordon de connexion à l'une ou l'autre des extrémités de la première bande DEL et l'autre extrémité du cordon de connexion à l'autre extrémité de la deuxième bande DEL. Suivez la même procédure pour la seconde et la troisième bandes DEL.
4. Connectez le bout du câble de connexion à l'une des extrémités des bandes DEL et l'autre extrémité du câble de connexion à la partie supérieure du boîtier du détecteur dans la prise de sortie la plus proche du logo DEWALT imprimé sur le boîtier (fig. 1).
5. Insérez la fiche d'alimentation de l'adaptateur secteur dans la prise au bas du boîtier du détecteur et branchez l'adaptateur secteur dans la prise 110/120 VAC 60Hz (fig. 2).
6. Vérifiez que le bouton de sélection de la bande DEL est à la position ON (I).
7. Vous pouvez brancher jusqu'à six (6) bandes DEL dans le dispositif d'éclairage à détecteur de mouvement (ensemble de lumières supplémentaires vendu séparément).
8. Si vous connectez un nombre excessif de bandes DEL dans la configuration en guirlande, le boîtier du détecteur passera en mode de sécurité et arrêtera le système. Un voyant rouge s'allumera sous le dôme du détecteur de mouvement pour indiquer que le mode de sécurité a été activé.

Afin de réinitialiser, commencez par retirer la bande lumineuse connectée en dernier au système. Ensuite, débranchez simplement l'adaptateur mural ou la prise d'alimentation qui se trouve au bas du boîtier du détecteur, puis réinsérez complètement. Les voyants doivent en principe se rallumer automatiquement.

FIG. 1

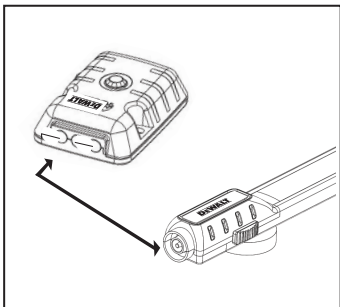
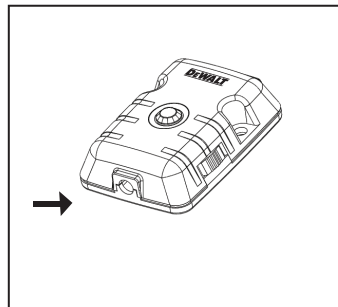


FIG. 2



Instructions d'utilisation

1. Pour que les lumières s'allument de façon continue, faites glisser le bouton de sélection du détecteur à la position supérieure (ON).
2. Pour utiliser les lumières en mode de détection de mouvement, faites glisser le bouton de sélection du détecteur à la position inférieure (DÉTECTEUR).
3. Pour éteindre les lumières, faites glisser le bouton de sélection du détecteur à la position intermédiaire (OFF).
4. Pour éteindre une lumière individuelle dans une configuration en chaîne, faites glisser l'interrupteur de la bande DEL à la position éteinte (O).
5. La bande DEL fonctionne également si elle est branchée directement dans l'adaptateur secteur.

REMARQUE : Pour fonctionner correctement, le détecteur de mouvement nécessite une ligne de visée dégagée. Le détecteur peut avoir un léger retard dans le temps de réaction pendant les mois les plus chauds et dans des environnements à température ambiante plus chaude.

Garantie limitée d'un an

DEWALT® remplacera ce jeu de lumières à détecteur de mouvement si des matériaux sont défectueux ou en cas de vice de fabrication pour une période d'un an à compter de sa date d'achat (veuillez à bien conserver votre reçu). Cette garantie ne couvre pas la défaillance d'une pièce en raison de l'usure normale ou d'un usage abusif de ce produit. Cette garantie ne s'applique pas aux accessoires ou aux dommages causés par des réparations ou par des tentatives de réparation. Pour de plus amples informations relatives à la couverture de la garantie, merci d'appeler le 844-377-8451.

En plus de notre garantie, les outils DEWALT® sont également couverts par :

Garantie de remboursement de 90 jours

Si vous n'êtes pas entièrement satisfait(e) de la qualité de votre jeu de lumières à détecteur de mouvement DEWALT® pour quelque raison que ce soit, vous pouvez le retourner, accompagné du reçu, dans les 90 jours à compter de la date d'achat afin d'en obtenir le remboursement complet et sans qu'aucune justification ne vous soit demandée.

Amérique latine

Cette garantie ne couvre pas les produits vendus en Amérique latine. Pour les produits vendus en Amérique latine, consultez l'information de garantie particulière au pays concerné figurant sur l'emballage, appelez l'entreprise locale ou visitez le site Web afin d'obtenir les renseignements relatifs à la garantie.

JS PRODUCTS | 6445 MONTESSOURI STREET, LAS VEGAS, NV 89113
(APR18) Part No. 41553 DXSTA500LM Copyright © 2018, DEWALT

DEWALT® y el logotipo de DEWALT son marcas comerciales de DEWALT Industrial Tool Co., o una filial del mismo y se usan bajo licencia. El gráfico de color negro y amarillo es una marca registrada para las herramientas eléctricas y los accesorios de DEWALT.

Definiciones: Normas de seguridad

Las siguientes definiciones describen el nivel de gravedad de cada palabra de señal. Lea el manual y preste atención a estos símbolos.

⚠ ADVERTENCIA: Indica una situación de peligro potencial que, si no se evita, podría provocar la muerte o lesiones graves.

⚠ ATENCIÓN: Indica una situación de peligro potencial que, si no se evita, posiblemente provocaría lesiones leves o moderadas.

▲ (Utilizado sin palabras) indica un mensaje de seguridad relacionado.

AVISO: Se refiere a una práctica no relacionada a lesiones corporales que de no evitarse puede resultar en daños a la propiedad.

SI TIENE ALGUNA DUDA O ALGÚN COMENTARIO SOBRE ÉSTA U OTRA HERRAMIENTA DEWALT, LLÁMENOS AL NÚMERO GRATUITO: 1-844-377-8451



ADVERTENCIA! Lea y comprenda todas las instrucciones. Este manual contiene instrucciones importantes de seguridad y de funcionamiento. Lea atentamente este manual antes de armar esta estantería y guárdelo para futuras consultas.

GUARDE ESTAS INSTRUCCIONES

ESPECIFICACIONES TÉCNICAS

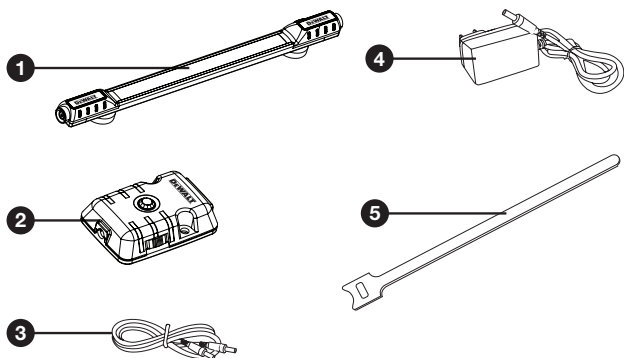
Especificaciones técnicas	
LED	5630 SMD x 15
Salida	500 lm por tira de luces LED
Longitud de la tira de luces LED	13.25"
Ancho de la tira de luces LED	0.875 " (1.125" con imán)
Altura de la tira de luces LED	0.75 " (1.00" con imán)
Longitud de la caja del sensor	3.625"
Anchura de la caja del sensor	2.50"
Altura de la caja del sensor	1.00" (1.25" con imán)
Distancia del sensor	Hasta 10 pies
Temporizador del sensor	Apagado automático si no se detecta movimiento a los 5 min - 5.5 min
Especificaciones del adaptador - Entrada	100-240 V 50-60 Hz
Especificaciones del adaptador - Salida	12 VCC 3.5 A
Longitud del cable del adaptador	8 pies

SEGURIDAD EN GENERAL

- Mantenga el área de trabajo limpia y seca.
- Utilice las herramientas correctas/recomendadas para el trabajo.
- Nunca deje herramientas desatendidas.
- Nunca fuerce una pieza para que entre en su lugar.
- Use ropa de seguridad.
- Utilice gafas/lentes de seguridad.
- Nunca se arrastre, se siente, se ponga de pie ni se suba a una estantería.
- Mantenga las piezas pequeñas lejos de los niños. Nunca deje a un niño pequeño sin supervisión durante el ensamblaje.
- Use siempre el sentido común: usted es el responsable de su seguridad personal.

Lista de piezas:

N.º	Descripción	Cant.
1	Tira LED Con Dos Imanes	3
2	Sensor con imán	1
3	Cable De Extensión, 3 Pies/1 Metro	3
4	Adaptador De CA	1
5	Tiras de Velcro® para organizar cables	8



LEA TODAS INSTRUCCIONES

ANTES DE EMPEZAR:

- Lea todas las instrucciones con detenimiento.
- Saque de la caja todos los componentes y colóquelos en el suelo de manera ordenada.
- Utilice protección para los ojos.
- Tenga cuidado con los bordes filosos.
- Guarde esta información para futura referencia.

Configuración inicial

1. Coloque la tira LED en el área deseada del estante; lo mejor es que esté mirando hacia abajo hacia el área de estantería para lograr la mejor iluminación.
2. Coloque la caja del sensor en el área deseada del estante, preferentemente en la viga transversal, de manera que el sensor quede orientado hacia el frente.
3. Una vez que las tiras LED estén en el área deseada, inserte un extremo del cable de puente en cualquier extremo de la primera tira LED y el otro extremo del cable de puente en cualquier extremo de la segunda tira LED. Repita para la segunda y tercera tira LED.
4. Inserte un extremo del cable puente en cada extremo de las tiras de LED y el otro extremo del cable puente en la parte superior de la caja del sensor donde el conector de salida está más cerca del logo DEWALT en la caja (Figura 1).
5. Inserte el enchufe de alimentación del adaptador de pared en la toma en la parte inferior de la caja del sensor y enchufe el adaptador de pared a una toma de corriente de 110/120VCA 60Hz (figura 2).
6. Verifique que el interruptor en la tira LED esté en la posición ENCENDIDO(I).
7. Conecte hasta seis (6) tiras LED en el sistema de luz del sensor de movimiento. (El kit de luces adicionales se vende por separado)
8. Si conecta más de la cantidad permitida de tiras LED en configuración de cadena en serie, la caja del sensor activará el Modo de seguridad y apagará el sistema. Se encenderá una luz roja debajo del domo del sensor de movimiento que indica que el Modo de seguridad está activado.

Para restablecer, primero retire la última tira de luz conectada al sistema. Segundo, simplemente desenchufe el adaptador de pared o toma de corriente de la parte inferior de la caja del sensor y luego vuélvala a insertar completamente. Las luces deberían volver a encenderse automáticamente.

FIG. 1

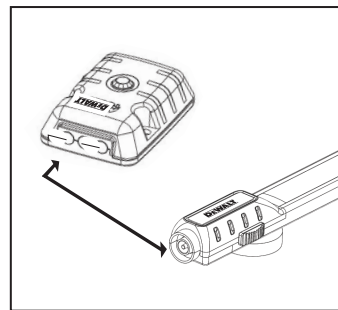
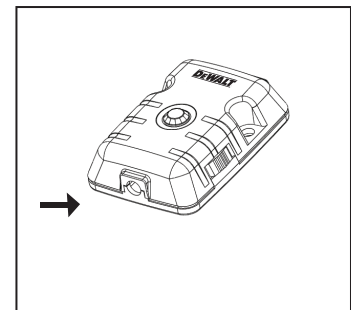


FIG. 2



Instrucciones de uso

1. Para encender las luces constantemente, deslice el interruptor de selección en el sensor a la posición superior (ENCENDIDO).
2. Para usar las luces en modo sensor, deslice el interruptor de selección en el sensor a la posición inferior (SENSOR).
3. Para apagar las luces, deslice el interruptor de selección en el sensor a la posición central (OFF).
4. Para apagar una luz individual al estar en una configuración encadenada, deslice el interruptor de la tira LED a la posición de apagado (0).
5. La tira LED también funcionará al ser enchufada directamente en el adaptador de pared.

NOTA: el sensor de movimiento requiere una línea de visión sin obstrucciones para funcionar correctamente. El sensor puede tener un ligero retraso en el tiempo de reacción durante los meses más cálidos y en entornos de temperatura ambiente más cálida. automatiquement.

Garantía limitada de un año

DEWALT® reemplazará este kit de luz con sensor de movimiento debido a defectos en los materiales o en la mano de obra durante un año a partir de la fecha de compra (asegúrese de guardar la factura). Esta garantía no cubre la falla de la pieza debido al desgaste normal. Esta garantía no se aplica a daños provocados cuando se hayan realizado o intentado hacer reparaciones. Si desea más información sobre la cobertura de la garantía, llame al 1-844-377-8451.

Además de la garantía, las herramientas DEWALT® están cubiertas por nuestra:

Garantía de devolución de dinero de 90 días

Si no está completamente satisfecho con el desempeño de su kit de luz con sensor de movimiento DEWALT® por cualquier motivo, podrá devolverlo en un plazo de 90 días a partir de la fecha de compra, presentando su factura para obtener un reembolso completo, sin preguntas.

América latina

Esta garantía no se aplica a los productos que se venden en América Latina. Para los productos que se venden en América Latina, consulte la información de garantía específica para cada país que se encuentra en el empaque, llame a la compañía local o visite el sitio Web para buscar información sobre la garantía.