



Read all instructions prior to installing product.
Refer to manufacturers safety instructions when operating any tools.

HEAVY-DUTY Y-LATCH KIT

Installation Instructions

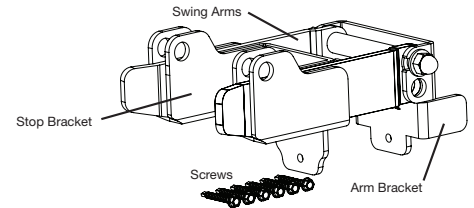
To register your product, please visit: barretteoutdoorliving.com

To obtain and review a copy of the warranty please visit barretteoutdoorliving.com.
You may also contact us at 1-877-265-2220 or email Cs.outdoorliving@ebarrette.com

<p>⚠ WARNING:</p> <ul style="list-style-type: none"> Improper installation of this product can result in personal injury. Always wear safety goggles when cutting, drilling and assembling the product. Incorrect installation may cause harm to the gate or individual. Not pool code approved. Do not allow children to play with the gate. <p>NOTICE:</p> <ul style="list-style-type: none"> DO NOT attempt to assemble the kit if parts are missing or damaged. DO NOT return the product to the store, for assistance or replacement parts call: 1-800-336-2383. 	<p>BEFORE YOU BEGIN:</p> <p>The primary design of the Y-latch is for the aluminum double drive gates with 2½" uprights.</p> <div style="border: 1px solid black; padding: 5px; width: fit-content; margin: 10px auto;"> <p style="text-align: center;">Gate Upright</p> <p style="text-align: center;">← 2½" →</p> </div>	<p>TOOLS NEEDED:</p> <table border="1" style="width: 100%;"> <tr><td> </td><td>Safety Glasses</td></tr> <tr><td> </td><td>Tape Measure</td></tr> <tr><td> </td><td>Pencil</td></tr> <tr><td> </td><td>Drill</td></tr> <tr><td> </td><td>Hex Bit</td></tr> </table>		Safety Glasses		Tape Measure		Pencil		Drill		Hex Bit
	Safety Glasses											
	Tape Measure											
	Pencil											
	Drill											
	Hex Bit											

Component list:

QTY	Description
1	Heavy-Duty Y-Latch
1	Stop Bracket
6	Hex head screws



DOUBLE DRIVE GATE INSTALLATION

- Determine Gate Opening:**

Determine the gate opening by adding the width of the gates plus clearance of hinges plus a clearance distance of 1¼" to 3" for the Heavy-Duty Y-Latch (Fig. 1). (See hinge instructions for clearance details.)

NOTE: Mount gate on hinges prior to installing the Heavy-Duty Y-Latch.
- Attach Heavy-Duty Y-Latch to Fence Gate:**

Place and hold Heavy-Duty Y-Latch on gate upright. Attach Heavy-Duty Y-Latch to gate upright with three hex head screws (Fig. 2).
- Determine Location of Stop Bracket:**

While the swing arms are lowered and leveled, place stop bracket flat on the gate while moving the bracket up or down until the swing arm is level. Once the swing arm is level, mark with a pencil the stop bracket location on the side of the gate (Fig. 3).
- Attach Stop Bracket to Gate:**

With the gate opened, place stop bracket on the gate and align with the pencil mark. Attach stop bracket to gate with the remaining three hex head screws (Fig. 4).

WALK GATE INSTALLATION

- Determine Gate Opening:**

Determine the gate opening by adding the width of the gate plus clearance of hinges plus a clearance distance of 1¼" to 3" for the Heavy-Duty Y-Latch. (See hinge instructions for clearance details.)

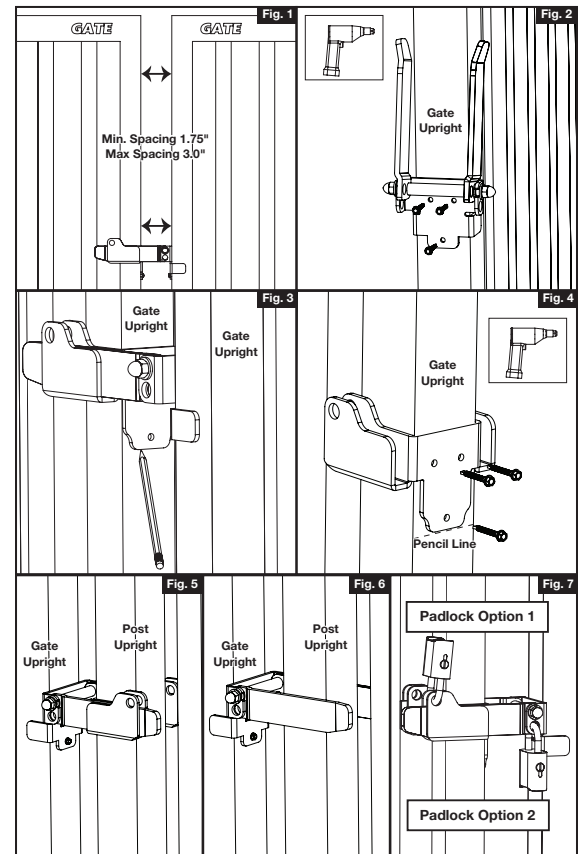
NOTE: Mount gate on hinges prior to installing the Heavy-Duty Y-latch.
- Attach Heavy-Duty Y-Latch to Fence Gate:**

 - For walk gates utilizing 2½" gate uprights and 2½" post uprights, the Heavy-Duty Y-Latch can be installed in the same method as the double drive gate installation (Fig. 5).
 - For walk gates utilizing 2½" gate uprights and 3" post uprights, the post will serve as the Heavy-Duty Y-Latch swing arm stop.

NOTE: Do not install the stop bracket because it will not fit on post upright (Fig. 6).

PADLOCK OPTIONS

- Fig. 3, 4 and 5 Heavy-Duty Y-Latch installation should use padlock option 1 shown in Fig. 7.
- Fig 6 Heavy-Duty Y-Latch installation should use padlock option 2 shown in Fig. 7.





Lire toutes les instructions avant d'installer le produit.
Consulter les consignes de sécurité du fabricant avant d'utiliser des outils.


LOQUET EN Y ROBUSTE

Instructions d'installation

Pour enregistrer le produit, visiter : barretteoutdoorliving.com

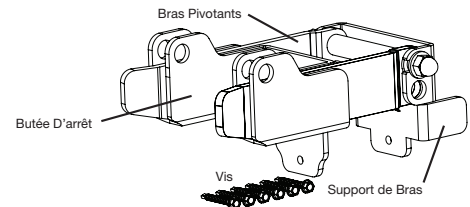
Pour obtenir et examiner une copie de la garantie, visitez barretteoutdoorliving.com.

Vous pouvez également nous appeler au 1-877-265-2220 ou nous envoyer un courriel à Cs.outdoorliving@ebarrette.com

<p>⚠ ATTENTION:</p> <ul style="list-style-type: none"> • Une mauvaise installation de ce produit peut entraîner des blessures personnelles. Toujours porter des lunettes de sécurité lors de la coupe, du perçage et de l'assemblage du produit. • Une installation incorrecte peut endommager le produit ou blesser quelqu'un. • N'est pas conforme à la réglementation de piscine. • Ne pas laisser les enfants jouer avec le portail. <p>AVIS:</p> <ul style="list-style-type: none"> • NE PAS essayer d'assembler si des pièces sont manquantes ou endommagées. • NE PAS retourner le produit au magasin. Pour obtenir de l'aide ou pour un remplacement de pièces, téléphoner au : 1-800-336-2383 	<p>AVANT DE COMMENCER:</p> <p>La conception primaire du loquet en Y a été développée pour les portails d'allée double en aluminium installés avec des montants de 2 1/2" (6,3cm).</p> 	<p>OUTILS REQUIS:</p> <table border="1"> <tr><td> </td><td>Lunettes de Sécurité</td></tr> <tr><td> </td><td>Ruban à Mesurer</td></tr> <tr><td> </td><td>Crayon</td></tr> <tr><td> </td><td>Perceuse</td></tr> <tr><td> </td><td>Embout à tête hexagonale</td></tr> </table>		Lunettes de Sécurité		Ruban à Mesurer		Crayon		Perceuse		Embout à tête hexagonale
	Lunettes de Sécurité											
	Ruban à Mesurer											
	Crayon											
	Perceuse											
	Embout à tête hexagonale											

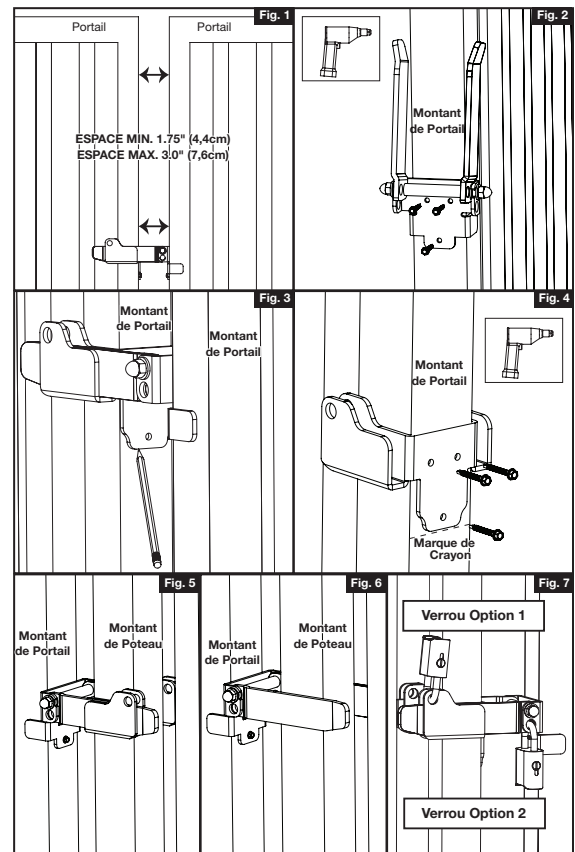
Liste des composantes:

QTE	Description
1	Loquet en Y robuste
1	Butée D'arrêt
6	Vis à tête hexagonale



INSTALLATION DU PORTAIL D'ALLÉE DOUBLE

- Déterminer L'ouverture du Portail:**
Déterminer l'ouverture du portail en additionnant la largeur du portail et la distance d'espacement requise pour les charnières et de 1 3/4" (4,4cm) à 3" (7,6cm) pour l'espacement du loquet en Y robuste (Fig. 1). (Voir les détails pour instruction d'espacement des charnières.)
NOTE: Assembler le portail aux charnières avant d'installer le loquet en Y robuste.
- Fixer le loquet en Y robuste à la barrière de clôture:**
Placer et tenir le loquet en Y robuste sur le montant de barrière. Fixer le loquet en Y robuste au montant à l'aide de trois vis à tête hexagonale (Fig. 2).
- Déterminer la Position de la Butée D'arrêt:**
Une fois les bras pivotants abaissés et au niveau, positionner la butée d'arrêt à plat sur le portail en élevant et descendant le support jusqu'à ce que le bras pivotant soit au niveau. Avec le bras pivotant au niveau, à l'aide d'un crayon, marquer l'emplacement de la butée d'arrêt sur le portail (Fig. 3).
- Fixer la Butée D'arrêt au Portail:**
Avec le portail ouvert, positionner la butée d'arrêt sur le portail et aligner avec la marque de crayon. Fixer le support de butée à la barrière à l'aide des trois autres vis à tête hexagonale (Fig. 4).



INSTALLATION DU PORTAIL POUR ALLÉE PIÉTONNIÈRE

- Déterminer L'ouverture du Portail:**
Déterminer l'ouverture du portail en additionnant la largeur du portail et la distance d'espacement requise pour les charnières soit 1 3/4" (4,4cm) à 3" (7,6cm) pour le loquet en Y robuste. (Voir les instructions des charnières pour les détails de l'espacement.)
NOTE: Assembler le portail aux charnières avant d'installer le loquet en Y robuste.
- Fixer le Loquet en Y robuste au Portail de la Clôture:**
 - Pour les allées piétonnières utilisant des montants et poteau de 2 1/2" (6,3 cm), le loquet en Y robuste peut être installé de la même façon que le portail d'allée double (Fig. 5).
 - Pour les portails d'allée piétonnière utilisant des montants de portail de 2 1/2" (6,3 cm) et des montants de poteaux de 3" (7,6 cm), le montant de poteau servira de butée d'arrêt pour les bras pivotants du loquet en Y robuste (Fig. 6).

NOTE: Ne pas installer la butée d'arrêt parce qu'elle ne conviendra pas au montant de poteau (Fig. 6).

OPTIONS DE VERROU

- L'installation de loquet en Y robuste des Fig. 3, 4 et 5 devraient utiliser le verrou de l'option 1 montré dans la Fig. 7.
- L'installation de loquet en Y robuste de la Fig. 6 devrait utiliser le verrou de l'option 2 montré dans la Fig. 7.



Lea todas las instrucciones antes de la instalación del producto.
Consulte las instrucciones de seguridad del fabricante al utilizar herramientas.

CERROJO EN Y DE ALTA RESISTENCIA

Instrucciones de Instalación

Para registrar su producto, visite: barretteoutdoorliving.com

Para obtener y revisar una copia de la garantía, sírvase visitar barretteoutdoorliving.com.

También puede contactarnos en el 1-877-265-2220 o enviar un correo electrónico a Cs.outdoorliving@ebarrette.com

⚠ ADVERTENCIA:

- La instalación incorrecta de este producto puede resultar en lesiones corporales. Utilizar siempre gafas de seguridad al momento de cortar, taladrar y montar el producto.
- La instalación incorrecta puede causar daños al portón o a personas.
- No aprobado por el código de piscinas.
- No permitir que los niños jueguen con el portón.

AVISO:

- NO intente ensamblar el kit si faltan piezas o las piezas están dañadas.
- NO devuelva el producto a la tienda; para solicitar ayuda o piezas de repuesto, llame al: 1-800-336-2383.

ANTES DE COMENZAR:

El diseño principal del cerrojo en Y es para los portones de aluminio de accionamiento doble con montantes de 2 1/2" (6.35 cm).

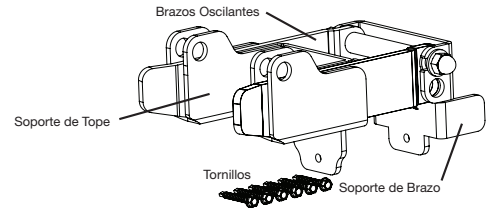


HERRAMIENTAS QUE SE REQUIEREN:

Gafas de Seguridad
Cinta Métrica
Lápiz
Taladro
Punta hexagonal

Lista de Componentes:

CTD	Descripción
1	Cerrojo en Y de alta resistencia
1	Soporte de Tope
6	Tornillos de cabeza hexagonal



INSTALACIÓN EN PORTÓN DE ACCIONAMIENTO DOBLE

1. Determinar la Abertura del Portón:

Determinar la abertura del portón mediante la adición de la anchura del portón más el espaciado para las bisagras, además de una distancia de espaciado de 13/4" a 3" (4.44 a 7.62 cm) para el cerrojo en Y de alta resistencia (Fig. 1). (Véanse las instrucciones para obtener los detalles en cuanto al espaciado.)

NOTA: Montar el portón en las bisagras antes de instalar el cerrojo en Y de alta resistencia.

2. Fijar el cerrojo en Y de alta resistencia en el portón de la valla:

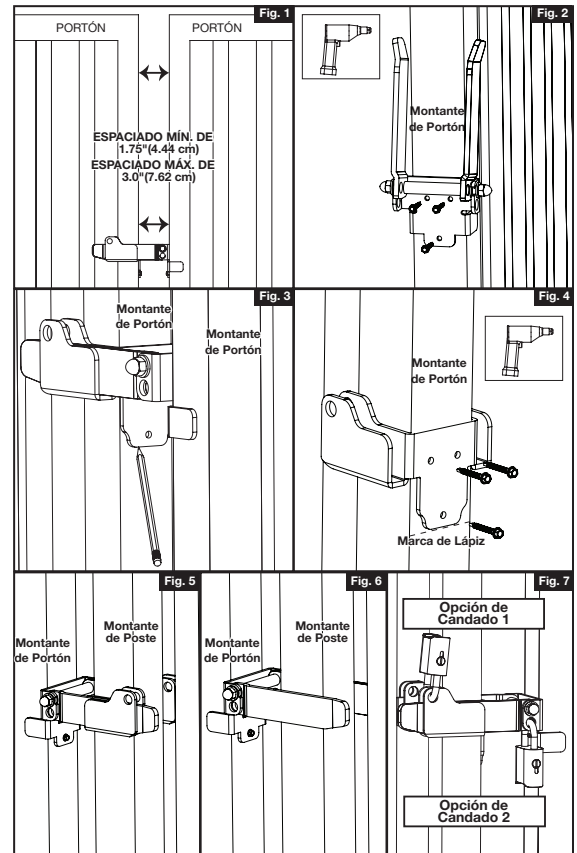
Colocar y sostener el cerrojo en Y de alta resistencia en el montante del portón. Fijar el cerrojo en Y de alta resistencia en el montante del portón con tres tornillos hexagonales.

3. Determinar la Ubicación del Soporte de Tope:

Mientras se bajen y nivelen los brazos oscilantes, colocar el soporte de tope al ras en el portón y mover el soporte hacia arriba o hacia abajo hasta que el brazo oscilante esté nivelado. Una vez que el brazo oscilante esté nivelado, marcar con un lápiz la ubicación del soporte de tope en el lado del portón (Fig. 3).

4. Fixer la Butée D'arrêt au Portail:

Avec le portail ouvert, positionner la butée d'arrêt sur le portail et aligner avec la marque de crayon. Fixer le support de butée à la barrière à l'aide des trois autres vis à tête hexagonale (Fig. 4).



INSTALACIÓN EN PORTÓN SENCILLO

1. Determinar la Abertura del Portón:

Determinar la abertura del portón mediante la adición de la anchura del portón más el espaciado para las bisagras, además de una distancia de espaciado de 13/4" a 3" (4.44 a 7.62 cm) para el cerrojo en Y de alta resistencia. (Véanse las instrucciones para obtener los detalles en cuanto al espaciado.)

NOTA: Montar el portón en las bisagras antes de instalar el cerrojo en Y de alta resistencia.

2. Fijar el Cerrojo en Y de alta resistencia al Portón de la Valla:

a. En los portones sencillos con montantes de portón de 2 1/2" (6.35 cm) y montantes de poste de 2 1/2" (6.35 cm), el cerrojo en Y de alta resistencia se puede instalar aplicando el mismo método que el de la instalación del portón de accionamiento doble (Fig. 5).

b. En los portones sencillos con montantes de portón de 2 1/2" (6.35 cm) y montantes de poste de 3" (7.62 cm), el poste hará las veces de tope para el brazo oscilante del cerrojo en Y de alta resistencia.

NOTA: No instalar el soporte de tope porque no encajará en el montante de poste (Fig. 6).

OPCIONES DE CANDADO

1. La instalación del cerrojo en las Fig. 3, 4 y 5 debe usar la opción de candado 1 que se muestra en la Fig. 7.

2. La instalación del cerrojo en la Fig. 6 debe usar la opción de candado 2 que se muestra en la Fig. 7.