



# HEAVY DUTY FLOATING BAR GRAVITY LATCH

## Installation Instructions

English.....	1
Français.....	4
Español.....	7



Read all instructions prior to installing product.  
Refer to manufacturers safety instructions when operating any tools.

To register your product, please visit: [barretteoutdoorliving.com](http://barretteoutdoorliving.com)

**WARNING:**

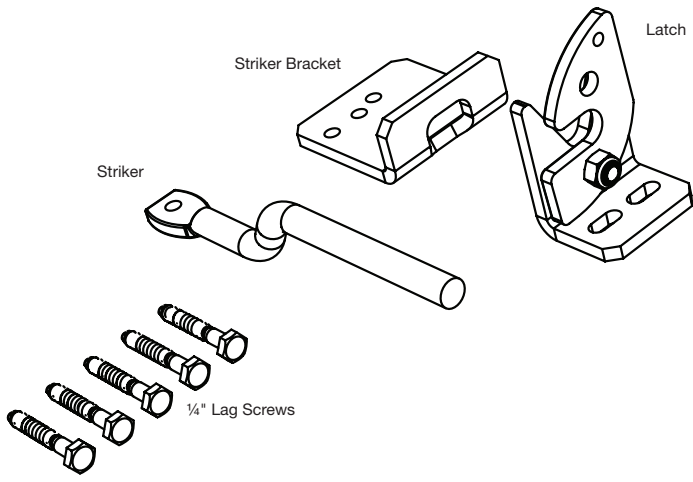
- Improper installation of this product can result in personal injury. Always wear safety goggles when cutting, drilling and assembling the product.
- Incorrect installation may cause harm to the gate or individual.

**NOTICE:**

- DO NOT attempt to assemble the kit if parts are missing or damaged.
- DO NOT return the product to the store, for assistance or replacement parts call: 1-877-265-2220.

Component list:

QTY	Description
1	Latch
1	Striker
1	Striker Bracket
5	¼" Lag Screws

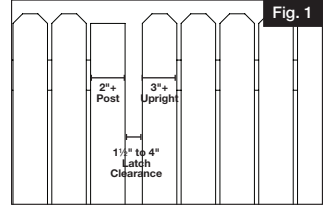


To obtain and review a copy of the warranty please visit: [barretteoutdoorliving.com](http://barretteoutdoorliving.com). You may also contact us at 1-877-265-2220 or email [Cs.outdoorliving@ebarrette.com](mailto:Cs.outdoorliving@ebarrette.com)

# 1.

## Determine Latch Specifications for Clearance:

- The Heavy-Duty Floating Bar Gravity Latch requires a latch clearance of 1½"-4" and works with a post size of 2"+ and upright size of 3"+ (Fig. 1).



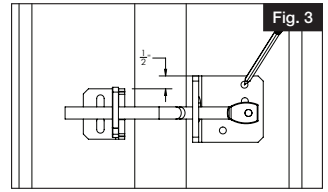
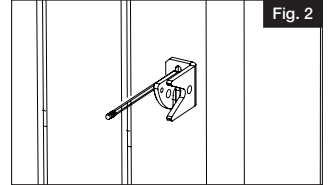
# 2.

## Determine Latch Location:

### NOTE:

Latch should be on the same side as the hinges.

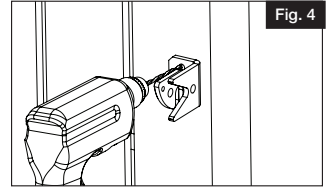
- With gate closed, align latch on post and mark screw locations (Fig. 2).
- Align striker and striker bracket on gate. Striker bracket should be no more than ½" above latch to allow for gate sag. Mark screw locations (Fig. 3).



# 3.

## Mount Latch on Post:

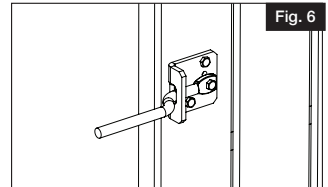
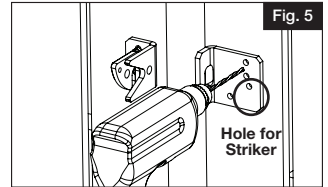
- Drill 5/32" pilot holes on the post for latch location (Fig. 4).
- Install latch to post with provided screws and tighten.



# 4.

## Mount Striker on Gate:

- Drill 5/32" pilot holes on the gate for striker bracket location. Lower middle hole should be drilled for striker (Fig. 5).
- Install striker to gate with provided screws and tighten (Fig. 6). Striker bar screw should not be overtightened to allow bar to "float" or move.





# LOQUET PAR GRAVITÉ ROBUSTE AVEC BARRE FLOTTANTE

## Instructions d'installation

English.....	1
Français.....	4
Español.....	7



Lire toutes les instructions avant d'installer le produit.  
Consulter les consignes de sécurité du fabricant lors de l'utilisation des outils.

Pour enregistrer votre produit, veuillez visiter: [barretteoutdoorliving.com](http://barretteoutdoorliving.com)

## AVERTISSEMENT:

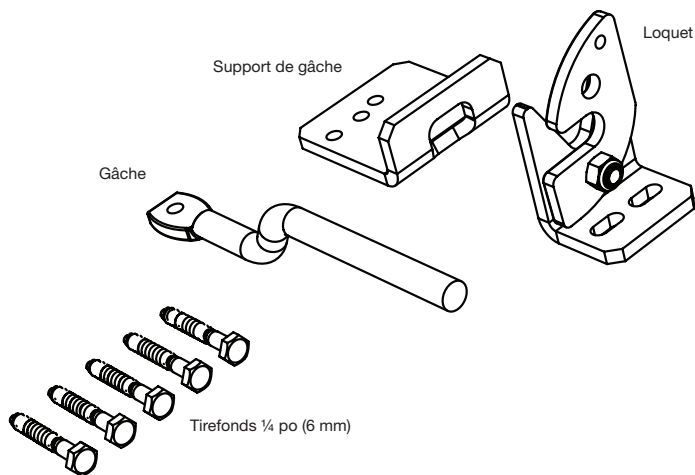
- Une mauvaise installation du produit peut causer des blessures. Toujours porter des lunettes de sécurité lors de la coupe, du perçage et de l'assemblage du produit.
- Une installation incorrecte est susceptible de causer des dommages à la barrière ou des blessures à la personne qui fait l'installation.

## AVIS:

- NE PAS assembler le kit s'il y a des pièces manquantes ou endommagées.
- NE PAS retourner le produit au magasin. Pour obtenir de l'aide ou des pièces de remplacement, composer le 1-877-265-2220.

## Liste de composants:

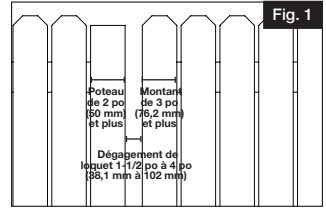
Quant.	Description
1	Loquet
1	Gâche
1	Support de gâche
5	Tirefonds ¼ po (6 mm)



# 1.

## Déterminer les spécifications du loquet pour le dégagement:

- Le loquet par gravité robuste avec barre flottante nécessite un dégagement de 1-1/2 po à 4 po (38,1 mm à 102 mm) et convient à des poteaux de 2 po (50 mm) et plus et des montants de 3 po (76,2 mm) et plus (Fig. 1).



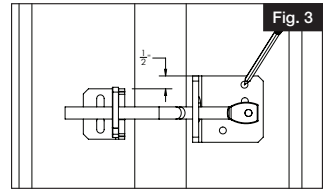
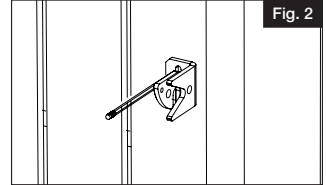
# 2.

## Déterminer l'emplacement du loquet:

### NOTE:

Le loquet doit se trouver du même côté que les charnières.

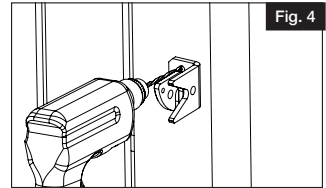
- Avec la barrière fermée, aligner le loquet sur le poteau et marquer l'emplacement des vis (Fig. 2).
- Aligner la gâche et le support de gâche sur la barrière. Le support de gâche ne doit pas se trouver à plus de 1/2 po (12 mm) au-dessus du loquet pour tenir compte de l'affaissement de la barrière. Marquer l'emplacement des vis (Fig. 3).



# 3.

## Installation du loquet sur le poteau:

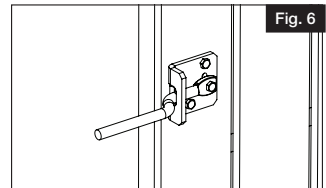
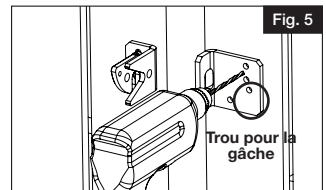
- Percer des avant-trous de 5/32 po (4 mm) sur le poteau pour l'emplacement du loquet (Fig. 4).
- Installer le loquet sur le poteau à l'aide des vis fournies et serrer les vis.



# 4.

## Installation de la gâche sur la barrière:

- Percer des avant-trous de 5/32 po (4 mm) sur la barrière pour l'emplacement du support de gâche. Percer le trou inférieur du milieu pour la gâche (Fig. 5).
- Installer la gâche sur la barrière à l'aide des vis fournies et serrer les vis (Fig. 6). La vis de la barre de la gâche ne doit pas être trop serrée pour permettre à la barre de « flotter » ou de bouger.





# BARRA FLOTANTE HEAVY DUTY PESTILLO DE GRAVEDAD

## Instrucciones de instalación

English.....	1
Français.....	4
Español.....	7



Lea todas las instrucciones antes de instalar el producto.  
Consulte las instrucciones de seguridad del fabricante al utilizar herramientas

Para registrar su producto, visite: [barretteoutdoorliving.com](http://barretteoutdoorliving.com)

### ADVERTENCIA:

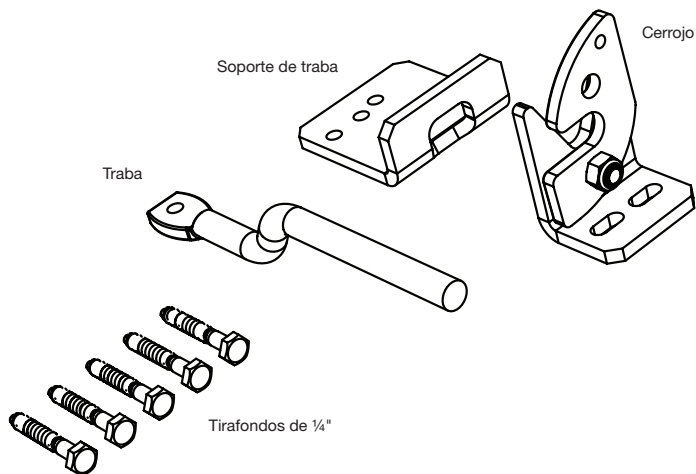
- La instalación incorrecta de este producto puede provocar lesiones corporales. Utilice siempre gafas de seguridad al momento de cortar, taladrar y ensamblar el producto.
- La instalación incorrecta puede causar daños al portón o a la persona.

### AVISO:

- NO intente ensamblar el kit si faltan piezas o las piezas están dañadas.
- NO devuelva el producto a la tienda; para solicitar ayuda o piezas de repuesto, llame al: 1-877-265-2220.

### Lista de componentes:

CANT.	Descripción
1	Cerrojo
1	Traba
1	Soporte de traba
5	Tirafondos de ¼"



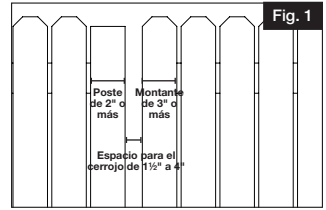
Para obtener y revisar una copia de la garantía, visite: [barretteoutdoorliving.com](http://barretteoutdoorliving.com). También puede contactarnos en: 1-877-265-2220 o correo electrónico [Cs.outdoorliving@ebarrette.com](mailto:Cs.outdoorliving@ebarrette.com)



# 1.

## Determinar las especificaciones del cerrojo para el espacio libre:

- El cerrojo de gravedad de barra flotante reforzado requiere un espacio libre para el cerrojo de 1½" a 4" y funciona con un poste de 2" o más de tamaño y un montante de 3" o más de tamaño (Fig. 1).



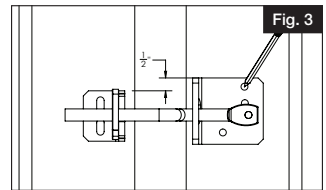
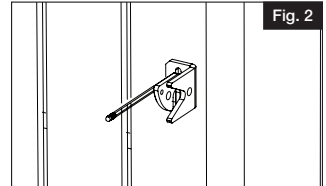
# 2.

## Determinar la ubicación del cerrojo:

### NOTA:

El cerrojo debe estar en el mismo lado que las bisagras.

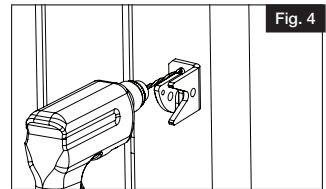
- Con el portón cerrado, alinee el cerrojo en el poste y marque la ubicación de los tornillos (Fig. 2).
- Alinee la traba y el soporte de traba en el portón. El soporte de la traba no debe estar a más de ½" por encima del cerrojo para que se pueda producir el pandeo del portón. Marque la ubicación de los tornillos (Fig. 3).



# 3.

## Instalar el cerrojo en el poste:

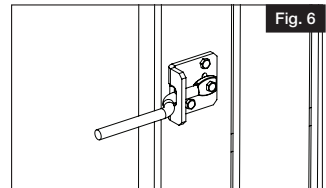
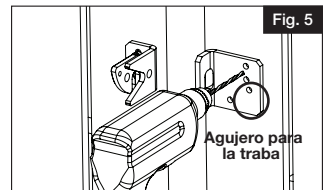
- Taladre agujeros guía de 5/32" en el poste para la ubicación del cerrojo (Fig. 4).
- Instale el cerrojo en el poste con los tornillos suministrados y apriételes.



# 4.

## Instalar la traba en el portón:

- Taladre agujeros guía de 5/32" en el portón para la ubicación del soporte de traba. El agujero central inferior debe ser perforado para la traba (Fig. 5).
- Instale la traba en el portón con los tornillos suministrados y apriételes (Fig. 6). El tornillo de la barra de traba no debe apretarse en exceso para que la barra "flote" o se mueva.





Barrette Outdoor Living  
7830 Freeway Circle, Cleveland, OH. 44130  
[barretteoutdoorliving.com](http://barretteoutdoorliving.com) • (877) 265-2220