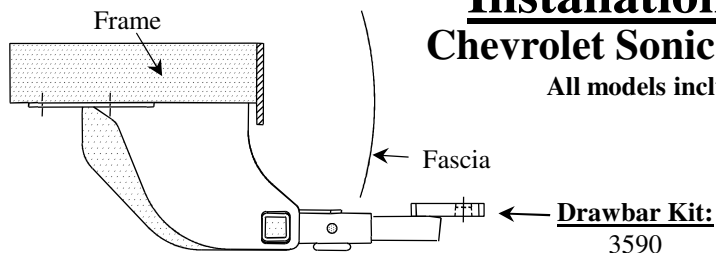


# Installation Instructions

## Chevrolet Sonic 5 Door Hatchback

All models including LS, LT & LZ

Part Numbers:  
**24878 , 60295, 77266**



**Do Not Exceed Lower of Towing Vehicle  
Manufacturer's Rating or**

**2000 LB (908 Kg) Max Gross Trailer Weight  
200 LB (90.8 Kg) Max Tongue Weight**

**Wiring Access Location: PC3, PC4**

### Hitch Shown In Proper Position

#### Equipment Required:

- Fastener Kit:** 24878F
- Wrenches/Socket:** 11/16"
- Drill Bits:** None
- Other Tools:** Socket extension

#### How to Fish-Wire

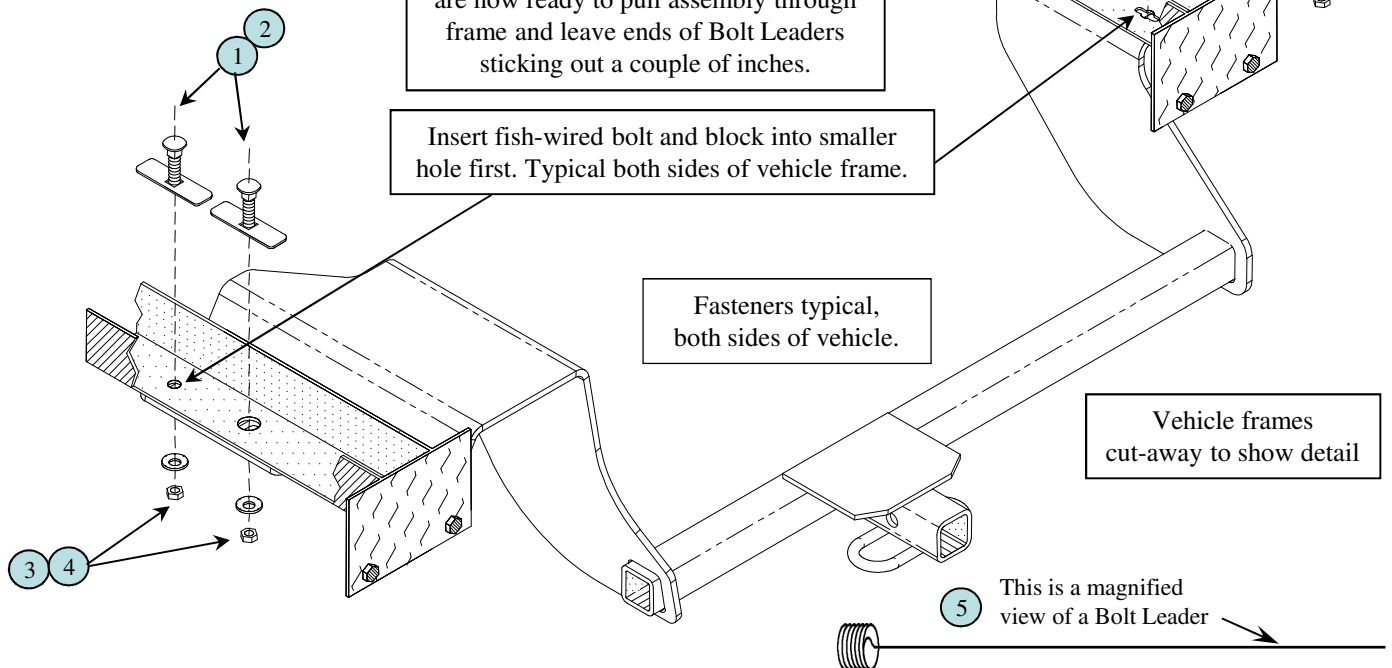
Insert large coiled end of Bolt Leader through large attachment hole in bottom of frame and out through smaller attachment hole. Insert coiled end through block and screw on to bolt. You are now ready to pull assembly through frame and leave ends of Bolt Leaders sticking out a couple of inches.

Insert fish-wired bolt and block into smaller hole first. Typical both sides of vehicle frame.

Fasteners typical,  
both sides of vehicle.

Vehicle frames  
cut-away to show detail

5 This is a magnified view of a Bolt Leader



1	Qty. (4)	Carriage Bolt, 7/16"-14 x 1-1/2", Gr. 5	4	Qty. (4)	Hex Nut, 7/16" Gr. 2
2	Qty. (4)	Block, 1/8" x 7/8" x 3", with square hole	5	Qty. (4)	7/16" Bolt Leader
3	Qty. (4)	Conical Toothed Washer, 7/16"	☺		Another Fine <b>Cequent Performance Products</b> hitch

1. Remove (3) exhaust isolators from driver's side vehicle. See photo's next page. Allow muffler to drop down so that hitch can be rotated above muffler and against frame. Axle will keep exhaust from falling to far. **See Pictures 1-3 next page.**
2. Using Bolt Leaders install 7/16" carriage bolts and blocks up through larger diameter hole in bottom of vehicle frame and back down through smaller attachment holes in bottom of frame both sides. See diagram above. Then install 7/16" carriage bolts and blocks up through large diameter hole and back down through the same hole bottom of frame both sides of vehicle. **See Picture 4 next page.**
3. Pushing muffler outward raise hitch into position above exhaust. Locate hitch brackets on bottom of frame, being careful to guide bolts and Bolt Leaders through slots in hitch side brackets.
4. Pull ends of carriage bolts through vehicle frame and hitch brackets and loosely install conical toothed washers and hex nuts. Make sure carriage bolts engage with square hole in block as you pull bolts through frame.
5. Slide hitch towards passenger's side of vehicle as far as it will go. Torque nuts to specs below. Reattach exhaust isolators.

**Tighten 7/16"-Gr.5 Carriage Bolts with torque wrench to 50 Lb.-Ft. (68 N\*M)**

Note: check hitch frequently, making sure all fasteners and ball are properly tightened. If hitch is removed, plug all holes in trunk pan or other body panels to prevent entry of water and exhaust fumes. A hitch or ball which has been damaged should be removed and replaced. Observe safety precautions when working beneath a vehicle and wear eye protection. Do not cut access or attachment holes with a torch.

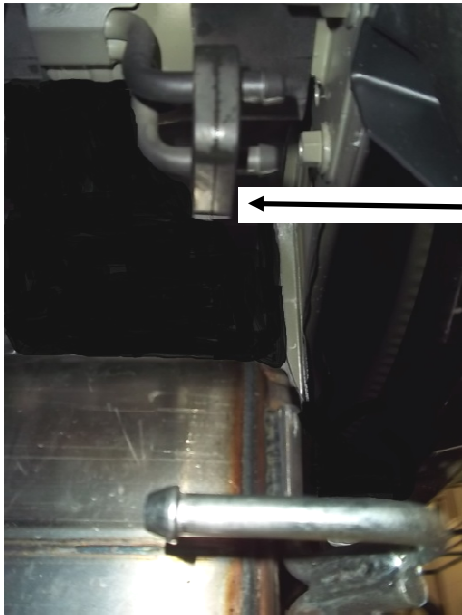
This product complies with safety specifications and requirements for connecting devices and towing systems of the state of New York, V.E.S.C. Regulation V-5 and SAE J684.

# Installation Instructions

## Chevrolet Sonic 5 Door Hatchback

All models including LS, LT & LZ

Part Numbers:  
**24878**  
**60295**  
**77266**



Rubber isolator shown removed off of metal peg attached to rear of muffler.



Rubber isolator shown removed off of metal peg attached to forward side of muffler.

**Picture 1.**

Rear Muffler Isolator

Forward Muffler Isolator

**Picture 2.**

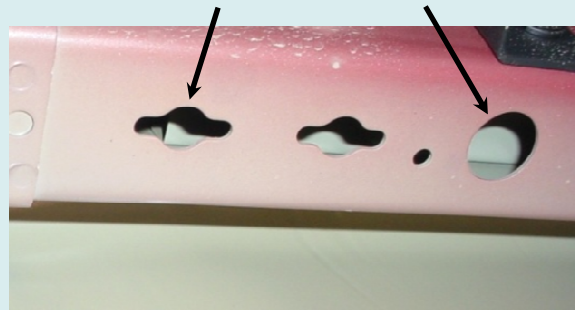
Tail-pipe hanger rubber isolator shown removed off of metal



**Picture 3.**

Tail-pipe Isolator located above axle.

First; fish-wire bolt with block up through this larger hole and back down through smaller attachment hole.



Second; fish-wire up through the large hole and back down through same large hole.

Passenger's side vehicle frame rail.

**Picture 4.**

**Tighten 7/16"-Gr.5 Carriage Bolts with torque wrench to 50 Lb.-Ft. (68 N\*M)**

Note: check hitch frequently, making sure all fasteners and ball are properly tightened. If hitch is removed, plug all holes in trunk pan or other body panels to prevent entry of water and exhaust fumes. A hitch or ball which has been damaged should be removed and replaced. Observe safety precautions when working beneath a vehicle and wear eye protection. Do not cut access or attachment holes with a torch.

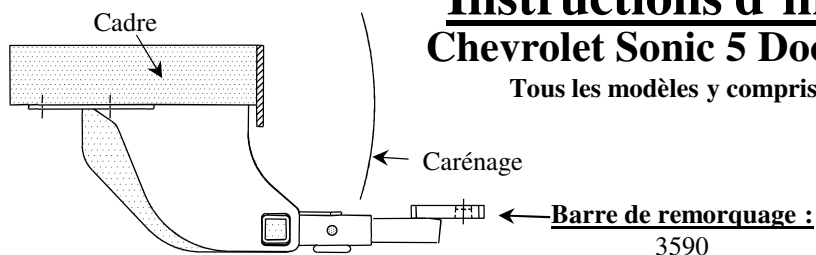
This product complies with safety specifications and requirements for connecting devices and towing systems of the state of New York, V.E.S.C. Regulation V-5 and SAE J684.

# Instructions d'installation

## Chevrolet Sonic 5 Door Hatchback

Tous les modèles y compris LS, LT et LZ

Numéros de pièces :  
24878 , 60295, 77266



Ne pas excéder les spécifications de poids du fabricant du véhicule de remorquage, ni

2000 LB (908 kg) Poids brut max. de la remorque  
200 LB (90.8 kg) Poids max. au timon

Points d'accès au câblage : PC3, PC4

### Attelage montré dans la position appropriée

#### Équipement requis :

Visserie : 24878F

Clés/Douilles : 11/16"

Mèches : Aucune

Autres : Rallonge de douille

#### Utilisation du fil de tirage

Insérer la grosse extrémité en spirale du guide de boulon dans le grand trou de fixation du bas du cadre puis le faire sortir par le trou de fixation plus petit. Insérer l'extrémité spiralée à travers le bloc et y visser le boulon. On peut maintenant tirer l'ensemble dans le cadre en laissant les extrémités des guides de boulon dépasser de quelques centimètres.

Insérer le boulon et le bloc du fil de tirage dans le plus petit trou en premier. Similaire des deux côtés du cadre du véhicule.

Visserie similaire des deux côtés du véhicule.

Cadre découpé pour illustrer les détails.

Vue agrandie d'un guide de boulon.

1	Qté (4)	Boulon de carrosserie, 7/16"-14 x 1-1/2", Gr. 5	4	Qté (4)	Écrou hexagonal, 7/16" Gr. 2
2	Qté (4)	Bloc, 1/8" x 7/8" x 3", trou carré	5	Qté (4)	Guide de boulon 7/16"
3	Qté (4)	Rondelle conique dentée, 7/16"	☺		Un autre excellent attelage <b>Cequent Performance Products</b>

1. Enlever les trois (3) isolateurs d'échappement du côté conducteur. Voir la photo à la page suivante. Laisser le silencieux s'abaisser afin que l'attelage puisse pivoter au-dessus du silencieux et contre le cadre. L'essieu empêchera l'échappement de tomber trop loin. Voir les Figures 1 à 3 à la page suivante.
2. À l'aide de fils de tirage, poser des boulons de carrosserie 7/16 et leurs blocs vers le haut à travers le trou de grand diamètre dans le bas du cadre, puis vers le bas dans les trous de fixation plus petits du bas du cadre, des deux côtés du véhicule. Voir le diagramme ci-dessus. À l'aide de fils de tirage, poser des boulons de carrosserie 7/16 et leurs blocs vers le haut à travers le trou de grand diamètre dans le bas du cadre, puis vers le bas dans les trous de fixation plus petits du bas du cadre, des deux côtés du véhicule. Voir la Photo 4 à la page suivante.
3. Pousser le silencieux vers l'extérieur soulève l'attelage en position au-dessus de l'échappement. Repérer les supports d'attelage dans le bas du cadre, en veillant à faire passer les boulons et les guides de boulon dans les fentes des supports latéraux de l'attelage.
4. Tirer les extrémités des boulons de carrosserie à travers le cadre et les supports d'attelage, puis poser sans trop serrer les rondelles coniques dentées et les écrous hexagonaux. S'assurer que les boulons de carrosserie s'engagent dans l'orifice carré du bloc lors du tirage dans le cadre.
5. Faire glisser l'attelage vers le côté passager du véhicule aussi loin que possible. Serrer les écrous selon les spécifications de couple ci-dessous. Reposer les isolateurs d'échappement.

#### Serrer les boulons de carrosserie 7/16"-Gr.5 au couple de 50 Lb.-Ft. (68 N.m)

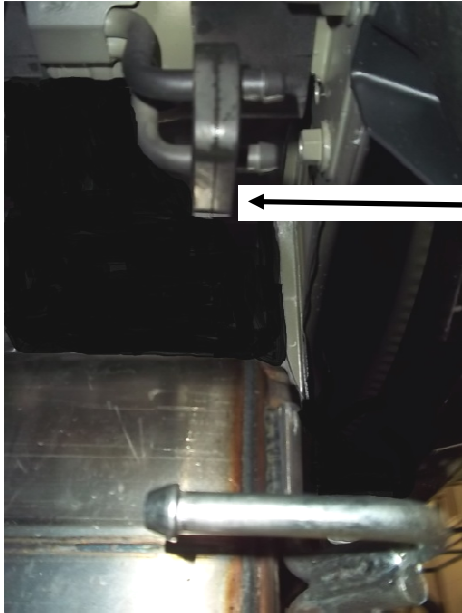
Nota : Vérifier l'attelage fréquemment, en s'assurant que toutes les fixations et la boule sont serrées adéquatement. Si l'attelage est enlevé, boucher tous les trous percés dans le coffre ou la carrosserie afin de prévenir l'infiltration d'eau ou de gaz d'échappement. Un attelage ou une boule endommagés doivent être enlevés et remplacés. Observer les mesures de sécurité appropriées en travaillant sous le véhicule et porter des lunettes de protection. Ne jamais utiliser une torche pour découper un accès ou un trou de fixation. Ce produit est conforme aux normes V-5 et SAE J684 de la V.E.S.C. (État de New York) concernant les spécifications en matière de sécurité des systèmes d'attelage.

# Instructions d'installation

## Chevrolet Sonic 5 Door Hatchback

Tous les modèles y compris LS, LT et LZ

Numéros de pièces :  
**24878**  
**60295**  
**77266**



**Photo 1.**

Isolateur de  
silencieux arrière

Isolateur en caoutchouc  
enlevé du taquet métallique  
fixé derrière le silencieux.

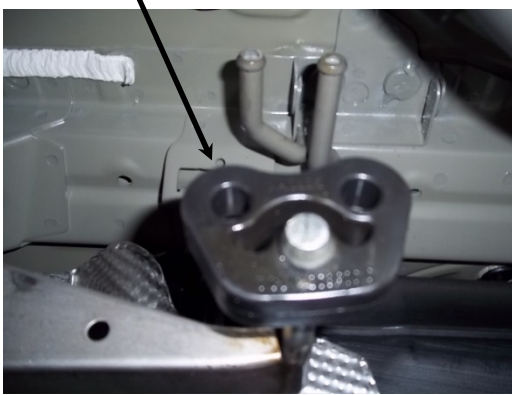
Isolateur en caoutchouc  
enlevé du taquet métallique  
fixé devant le silencieux.



Isolateur de  
silencieux avant

**Photo 2.**

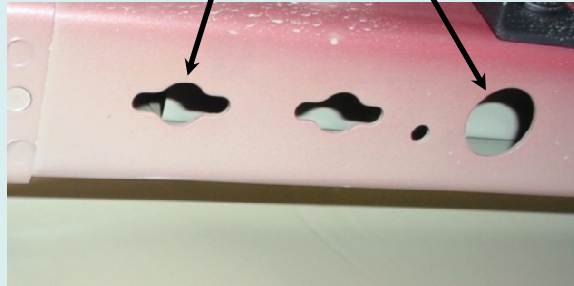
Isolateur en caoutchouc du support  
d'échappement enlevés des taquets métalliques.



**Photo 3.**

Isolateur d'échappement  
situé au-dessus de l'essieu.

En premier lieu : à l'aide d'un fil de tirage, acheminer  
le boulon et son bloc vers le haut dans ce gros trou  
puis vers le bas dans le trou de fixation plus petit.



En deuxième lieu : À l'aide d'un fil de tirage,  
acheminer dans le grand trou puis vers le bas  
par le même grand trou.

Longeron côté passager.

**Photo 4.**

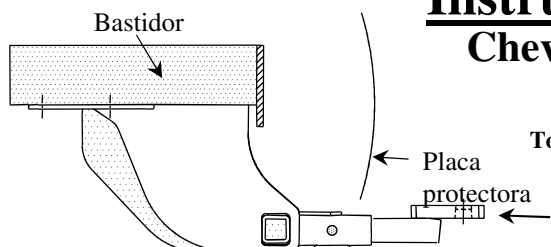
**Serrer les boulons de carrosserie 7/16"-Gr.5 au couple de 50 Lb.-Ft. (68 N.m)**

Nota : Vérifier l'attelage fréquemment, en s'assurant que toutes les fixations et la boule sont serrées adéquatement. Si l'attelage est enlevé, boucher tous les trous percés dans le coffre ou la carrosserie afin de prévenir l'infiltration d'eau ou de gaz d'échappement. Un attelage ou une boule endommagés doivent être enlevés et remplacés. Observer les mesures de sécurité appropriées en travaillant sous le véhicule et porter des lunettes de protection. Ne jamais utiliser une torche pour découper un accès ou un trou de fixation. Ce produit est conforme aux normes V-5 et SAE J684 de la V.E.S.C. (État de New York) concernant les spécifications en matière de sécurité des systèmes d'attelage.

# Instrucciones de instalación

## Chevrolet Sonic 5 puertas tipo Hatchback

Números de partes:  
24878 , 60295, 77266



Todos los modelos, incluidos LS, LT y LZ No supere el valor inferior entre la calificación del fabricante del vehículo de remolque o

**Kit de barra de tracción:**  
3590

2000 LB (908 Kg) Peso máximo bruto del remolque  
200 LB (90.8 Kg) Peso máximo de la horquilla

Ubicación del acceso al cableado:  
PC3, PC4

### Equipo necesario:

- Kit de tornillos: 24878F
- Llaves/tubos: 11/16"
- Brocas de taladro: Ninguna
- Otras herramientas: Extensión de tubo

### Cómo insertar el alambre guía

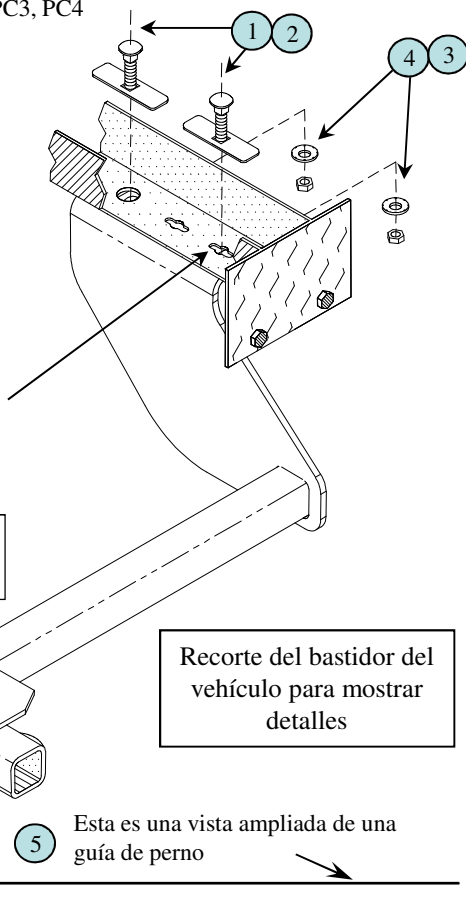
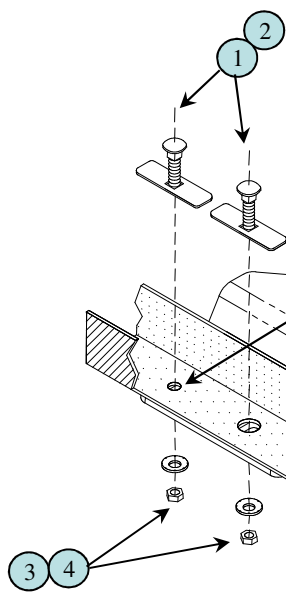
Inserte el extremo grande enrollado de la guía del perno a través del orificio de unión en la base del bastidor y hacia afuera a través del orificio de unión más pequeño. Inserte el extremo enrollado a través del bloque y atornille al perno. Ahora está listo para halar el ensamble a través del bastidor y dejar los extremos de las guías del perno un par de pulgadas por fuera.

Inserte el perno insertado con la guía y el bloque dentro del primer orificio más pequeño. Tornillos iguales en ambos lados del bastidor del vehículo.

Igual en ambos lados del vehículo.

Recorte del bastidor del vehículo para mostrar detalles

Esta es una vista ampliada de una guía de perno



1	Cant. (4)	Perno de carruaje, 7/16" -14 x 1-1/2" Gr. 5	4	Cant. (4)	Tuerca hexagonal, 7/16" Gr. 2
2	Cant. (4)	Bloque, 1/8" X 7/8" X 3" con orificio cuadrado	5	Cant. (4)	Guía de perno 7/16"
3	Cant. (4)	Arandela cónica dentada, 7/16"	☺		Otro enganche <b>Cequent Performance Products</b> de calidad

- Retire los (3) aislantes de goma del escape del lado del conductor. Vea la foto en la siguiente página. Permita que el silenciador se baje de manera que el enganche se pueda rotar por encima del silenciador y contra el bastidor. El eje impedirá que el escape se caiga. **Ver fotos 1-3 siguiente página.**
- Usando las guías del perno, instale los pernos de carruaje de 7/16" y los bloques a través del orificio de diámetro más grande en la base del bastidor del vehículo y de nuevo hacia abajo a través de los accesorios de unión más pequeños en la base del bastidor en ambos lados. Vea el diagrama arriba. Luego instale los pernos de carruaje de 7/16" y los bloques a través del orificio de diámetro grande y de nuevo hacia abajo a través del mismo orificio en la base del bastidor en ambos lados del vehículo. **Ver Figura 4, siguiente página.**
- Empujando el silenciador hacia afuera levante el enganche a su posición por encima del escape. Localice los soportes del enganche en la base de bastidor, con cuidado de dirigir las guías del perno a través de las ranuras en los soportes laterales del enganche.
- Hale los extremos de los pernos de carruaje a través del bastidor del vehículo y soportes del enganche e instale sin apretar arandelas cónicas dentadas y tuercas hexagonales. Verifique que los pernos de carruaje se enganchen con el orificio cuadrado en el bloque a medida que hala los pernos a través del bastidor.
- Deslice el enganche hacia el lado del pasajero del vehículo, lo más que se pueda. Apriete los tornillos según las siguientes especificaciones. Vuelva a instalar los aislantes del escape.

**Apriete los pernos de carruaje 7/16" Gr.5 con una llave de torsión a 50 Lb.-pies. (68 N\*M)**

Nota: Revise el enganche con frecuencia, verificando que todos los tornillos y la bola estén correctamente apretados. Si se quita el enganche tape todos los orificios en el colector del baúl u otros paneles de la carrocería para evitar la entrada del agua y los gases del escape. Se debe retirar y reemplazar un enganche o bola que se haya dañado. Observe las precauciones de seguridad al trabajar por debajo del vehículo y use protección visual. No corte los orificios de acceso o accesorios con soplete.

Este producto cumple con las especificaciones y requisitos de seguridad para conectar dispositivos y sistemas de remolque del estado de Nueva York, V.E.S.C. Regulación V-5 y SAE J684.

# Instrucciones de instalación

## Chevrolet Sonic 5 puertas tipo Hatchback

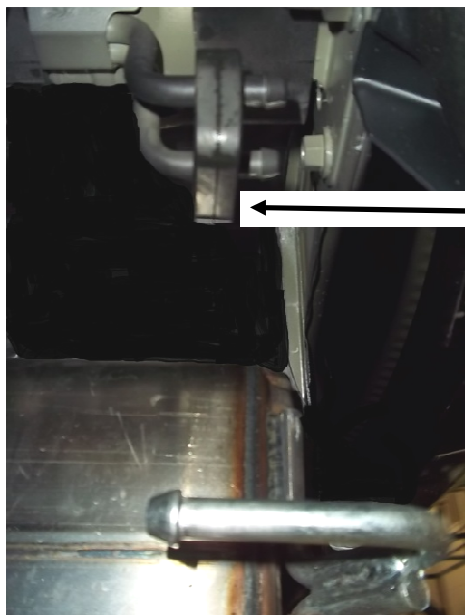
Números de partes:

24878

60295

77266

Todos los modelos, incluidos LS, LT y LZ



**Figura 1**

Aislante del silenciador posterior

El aislante de goma se muestra separado de la clavija metálica unida a la parte posterior del silenciador.



El aislante de goma se muestra separado de la clavija metálica unida a la parte delantera del silenciador.

Aislante del silenciador delantero

**Figura 2**

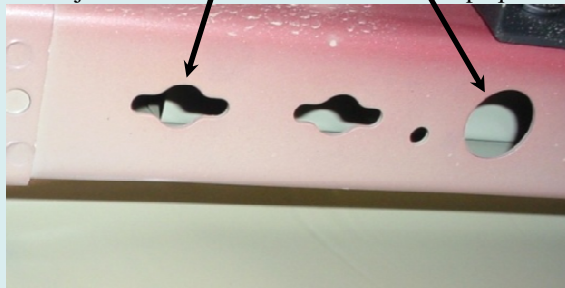
El aislador de goma del gancho de tubo de escape se muestra separado de las clavijas de metal.



**Figura 3**

Aislante del tubo de escape se localiza por encima del eje.

Primero, inserte el perno con la guía con el bloque a través de este orificio más grande y nuevamente hacia abajo a través del orificio de unión más pequeño.



Segundo; inserte el perno con la guía a través del orificio grande y de nuevo hacia abajo a través del mismo orificio grande.

Larguero del bastidor del vehículo del lado del pasajero

**Figura 4.**

**Apriete los pernos de carruaje 7/16" Gr.5 con una llave de torsión a 50 Lb.-pies. (68 N\*M)**

Nota: Revise el enganche con frecuencia, verificando que todos los tornillos y la bola estén correctamente apretados. Si se quita el enganche tape todos los orificios en el colector del baúl u otros paneles de la carrocería para evitar la entrada del agua y los gases del escape. Se debe retirar y reemplazar un enganche o bola que se haya dañado. Observe las precauciones de seguridad al trabajar por debajo del vehículo y use protección visual. No corte los orificios de acceso o accesorios con soplete.

Este producto cumple con las especificaciones y requisitos de seguridad para conectar dispositivos y sistemas de remolque del estado de Nueva York, V.E.S.C. Regulación V5 y SAE J684.