

newair[®]

AC-14100E
AC-14100H

Climatiseur portable



MANUEL DE L'UTILISATEUR

Lisez et conservez ces instructions.



Manuel v1.2

Un nom de confiance

La confiance doit être gagnée et nous allons mériter la vôtre. La satisfaction du client est notre priorité.

De l'usine à l'entrepôt et de la surface de vente à votre domicile, les fabricants des produits NewAir font la promesse de vous fournir des produits novateurs, un service exceptionnel et un soutien au moment où vous en avez le plus besoin.

Vous pouvez compter sur NewAir.

En votre qualité de fier propriétaire d'un produit NewAir, nous vous souhaitons la bienvenue dans notre famille. Notre entreprise n'utilise aucun robot, uniquement de véritables personnes pour vous livrer votre produit et de véritables personnes pour vous aider.

Pour nous joindre :

Pour toute question concernant votre produit, communiquez avec nous à :

Téléphone : 1 855 963-9247
Courriel : support@newair.com
En ligne : www.newair.com

Suivez-nous :



Facebook.com/newairusa



Instagram.com/newairusa



YouTube.com/newairusa



Twitter.com/newairusa

LISEZ ET CONSERVEZ CES INSTRUCTIONS.

TABLE DES MATIÈRES

Enregistrer votre produit en ligne.....	5
Consignes de sécurité et mises en garde	6
Directives de fonctionnement sécuritaire	6
Conseils d'économie d'énergie	8
Directives pour l'élimination.....	8
Liste des pièces	9
Diagramme des pièces.....	10
Assemblage et installation	10
Installation du filtre à carbone actif.....	14
Mode d'emploi.....	15
Diagramme du panneau de commande	16
Notice d'opération	17
Fonction d'accélération de l'efficacité énergétique.....	19
Fonctions automatiques	20
Vidange de l'appareil	21
Évacuation continue	22
Mode chauffage.....	22
Nettoyage et entretien	23
Nettoyage de votre climatiseur portable.....	23
Entreposage de fin de saison	24
Dépannage	24
Garantie limitée du fabricant.....	26

CARACTÉRISTIQUES

N° DU MODÈLE :	AC-14100E	AC-14100H
TENSION :	115V	
FRÉQUENCE :	60Hz	
CONSOMMATION ÉLECTRIQUE (REFROIDISSEMENT) :	1417W / 12,8A	
CONSOMMATION ÉLECTRIQUE (CHAUFFAGE) :	S.O.	1270W / 11,4A
VOLUME D'AIR (VITESSE MAX.) :	250 CFM	

CAPACITÉ DE DÉSHUMIDIFICATION :	1,48 litre/heure
TYPE DE RÉFRIGÉRANT :	R-410A
VITESSES DU VENTILATEUR :	3
MINUTERIE :	1 à 24 heures
DIMENSIONS DU BOYAU DE VENTILATION :	5,59 po x 59,06 po (120 x 1500 mm)
CAPACITÉ DE REFROIDISSEMENT :	8 500 BTU
CEER (COEFFICIENT D'EFFICACITÉ FRIGORIFIQUE) :	7,66
ÉMISSION SONORE :	57 dB

ENREGISTRER VOTRE PRODUIT EN LIGNE

Enregistrer votre produit NewAir en ligne dès aujourd'hui!

Profitez de tous les avantages de l'enregistrement de votre produit :



Services et soutien

Faites un diagnostic des problèmes d'utilisation et de service plus rapidement et plus efficacement



Avis de rappel

Restez à l'affût des mises à jour du système et de sécurité, et des avis de rappel



Promotions spéciales

Abonnez-vous pour recevoir les promotions et offres de NewAir
Enregistrer l'information relative à votre produit en ligne est sécuritaire et prendra moins de 2 minutes :

Register.NewAir.com

Par ailleurs, nous vous recommandons de joindre une copie de votre facture ci-dessous et d'inscrire l'information ci-dessous; celle-ci se trouve sur la plaque signalétique du fabricant à l'arrière de l'appareil. Vous en aurez besoin s'il s'avère nécessaire de communiquer avec le service à la clientèle du fabricant.

Date d'achat : _____

Numéro de série : _____

Numéro du modèle : _____

CONSIGNE DE SÉCURITÉ ET MISES EN GARDE

DIRECTIVES DE FONCTIONNEMENT SÉCURITAIRE



Afin de réduire les risques d'incendie, de décharge électrique ou de blessures ou dommages causés aux personnes ou à la propriété, veuillez lire les instructions au complet avant d'utiliser cet appareil et respecter les consignes de sécurité suivantes :



À FAIRE :

- ✓ Le climatiseur doit être utilisé de façon à le protéger contre l'humidité : par exemple, la condensation, l'éclaboussure d'eau, etc.. Ne pas placer ou ranger votre climatiseur à un endroit où il pourrait tomber ou être projeté dans l'eau ou tout autre liquide. Si votre appareil est mouillé, débranchez-le immédiatement.
- ✓ Toujours transporter votre climatiseur à la position verticale et l'installer sur une surface plane et stable pendant l'utilisation.
- ✓ Éteindre l'appareil lorsqu'il n'est pas utilisé.
- ✓ Appeler une personne qualifiée si votre appareil doit être réparé. Si le cordon d'alimentation est endommagé, il doit être réparé par un technicien qualifié.
- ✓ Garder un dégagement d'au moins 14 po (36 cm) entre l'appareil et les murs, les meubles et les rideaux.



À NE PAS FAIRE :

- Ne pas faire fonctionner votre climatiseur dans une pièce humide comme une salle de bains ou une buanderie.
- Ne pas toucher l'appareil avec des mains mouillées ou humides ou si vous êtes pieds nus.
- Ne pas appuyer sur les touches du panneau de commande avec tout autre chose que vos doigts.
- Ne pas enlever un couvercle fixe.
- Ne jamais utiliser cet appareil s'il ne fonctionne pas correctement ou s'il a été échappé ou endommagé.
- Ne jamais utiliser la fiche pour démarrer et éteindre l'appareil. Utiliser toujours le commutateur sur le panneau de commande.
- Ne pas placer d'objets sur l'appareil ni couvrir ou obstruer les grilles d'entrée ou de sortie d'air.
- Ne pas utiliser des produits chimiques dangereux pour

- ✓ Si le climatiseur est renversé lors de l'utilisation, l'éteindre et le débrancher immédiatement de la prise murale.
- nettoyer l'appareil et éviter leur contact avec celui-ci. Ne pas utiliser l'appareil en présence de substances inflammables ou émanant des vapeurs comme alcool, insecticides, essence, etc.
- Ne pas laisser les enfants utiliser l'appareil sans surveillance.
 - Ne pas utiliser ce produit pour des fonctions autres que celles décrites dans ce manuel.



Risque de décharge électrique – mise à la terre requise

- Ne jamais essayer de réparer ou d'effectuer l'entretien de l'appareil avant de le débrancher.
- Ne jamais retirer la broche ronde de la fiche de la mise à la terre et ne jamais utiliser un adaptateur de mise à la terre à deux fiches.
- Modifier ou couper le cordon d'alimentation, le retrait du cordon d'alimentation de la fiche d'alimentation, ou d'un câblage direct peut causer des blessures graves, un incendie, une perte de propriété ou de la vie et annulera la garantie.
- Ne jamais utiliser une rallonge pour brancher l'alimentation à l'appareil.
- Éviter d'utiliser cet appareil dans des endroits excessivement humides.



Précautions importantes :

- Ne pas soulever l'appareil par la poignée de transport.
- Ne jamais installer ou faire fonctionner l'appareil derrière des portes closes.
- Le défaut de ne pas nettoyer le condenseur tous les six mois peut entraîner le mauvais fonctionnement de l'appareil.
- Laisser l'appareil se stabiliser pendant 24 heures avant de l'utiliser.
- Ne pas obstruer les ventilateurs internes.
- Garder l'appareil loin de matières dangereuses, combustibles ou inflammables.

- Utiliser uniquement les pièces de rechange du fournisseur. Les pièces d'imitation peuvent endommager l'appareil, nuire à son fonctionnement ou son rendement, et annuler la garantie.

CONSEILS D'ÉCONOMIE D'ÉNERGIE

Pour une efficacité maximale :

- Utiliser le climatiseur dans une pièce de la dimension recommandée (jusqu'à 525 pieds carrés).
- Garder les portes et les fenêtres fermées lorsque le climatiseur est en cours d'utilisation.
- Garder les rideaux et les stores fermés pendant la période de la journée la plus ensoleillée lorsque le climatiseur est en marche.
- Nettoyer les filtres.
- Dès que la pièce ou la zone a atteint le niveau de confort souhaité, assurez-vous de diminuer les réglages de la température et de la ventilation de l'appareil.

DIRECTIVES D'ÉLIMINATION

Ne pas jeter ce produit dans les déchets municipaux non triés. Veuillez effectuer le tri de ces ordures pour un traitement adapté si nécessaire. L'élimination des déchets dans les forêts et paysages protégés met en danger votre santé lorsque les substances dangereuses s'infiltrent dans les eaux souterraines et se retrouvent dans la chaîne alimentaire.

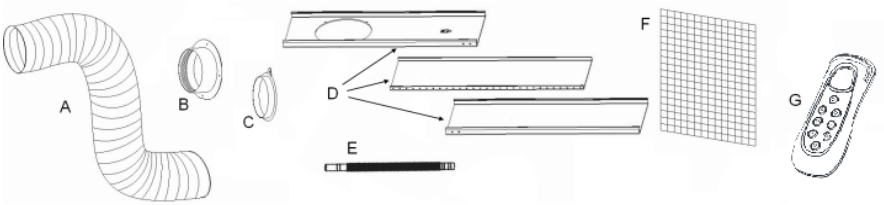
Il est interdit de jeter cet appareil dans des poubelles domestiques ordinaires. Pour l'élimination, vous avez les options suivantes :

- La municipalité a établi des systèmes de collecte où les déchets électroniques peuvent être éliminés gratuitement.
- Lorsque vous achetez un nouveau produit, le détaillant reprendra l'ancien produit gratuitement.
- Le fabricant reprendra l'ancien appareil pour en faire l'élimination gratuitement.
- Les produits désuets contiennent des ressources précieuses; ils peuvent donc être vendus à des revendeurs de ferraille.

LISTE DES PIÈCES

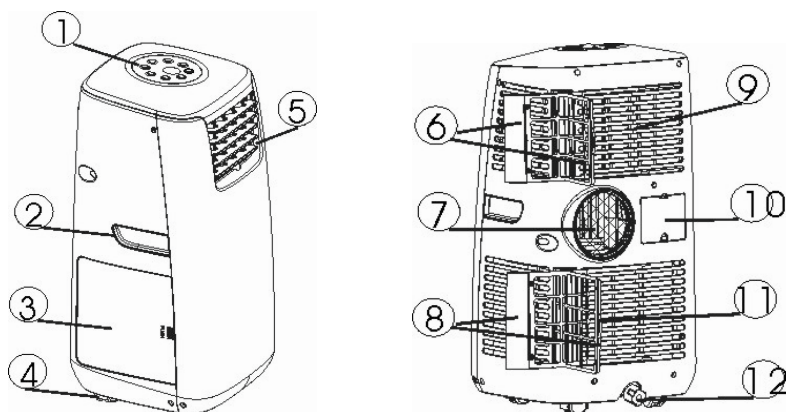
Au moment de recevoir votre appareil, retirer soigneusement le matériau d'emballage extérieur et intérieur. Il est recommandé que vous conserviez le matériau pour une utilisation future.

Vérifier si les pièces suivantes sont incluses :



- Climatiseur
- Boyau de ventilation (A)
- Adaptateur de boyau (B)
- Couvercle de l'adaptateur (C)
- Plaquette pour fenêtre (3) (D)
- Tuyau d'évacuation de l'eau (E)
- Filtre au charbon activé (F)
- Télécommande (G)
- 1 mode d'emploi

DIAGRAMME DES PIÈCES



1. Panneau de commande
2. Poignée de transport
3. Réservoir
4. Roulettes

5. Grilles d'aération
6. Filtre à air
7. Sortie d'air
8. Filtre à air

9. Entrée d'air
10. Rangement du cordon
11. Entrée d'air
12. Borne/valve d'évacuation de l'eau

ASSEMBLAGE ET INSTALLATION



Avant de brancher l'appareil à une source d'alimentation, laissez-le en position verticale pendant environ 2 heures. Ceci réduira la possibilité d'un mauvais fonctionnement du système de refroidissement dû à la manipulation pendant le transport.

EMPLACEMENT

Cet appareil est un climatiseur portable qui peut être déplacé d'une pièce à l'autre. L'air chaud doit être évacué de la pièce lorsque l'appareil fonctionne. Cela peut être fait en utilisant la trousse de plaquettes pour fenêtre ou en perçant un trou dans un mur.

- Le climatiseur doit être installé sur une surface solide afin de minimiser les bruits et les vibrations.
- L'appareil est doté de roulettes pour faciliter le déplacement; toutefois, il ne doit être déplacé que sur des surfaces lisses et planes. Faire preuve de prudence lorsque vous le déplacez sur une moquette. Ne pas tenter de le déplacer par-dessus des objets.
- L'appareil doit être placé à la portée d'une prise mise à la terre de valeur nominale appropriée.
- Ne jamais obstruer l'entrée ou la sortie d'air de l'appareil.
- Laisser de 12 à 40 pouces d'espace entre le mur et la fenêtre pour favoriser la climatisation.

INSTALLATION DES PLAQUETTES POUR LA FENÊTRE

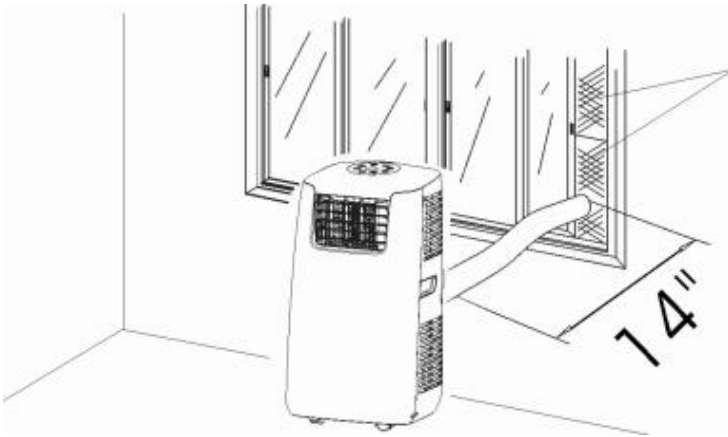
Votre trousse de plaquettes pour la fenêtre a été conçue pour s'adapter à la plupart des fenêtres « verticales » et « horizontales ». Toutefois, il se peut que vous ayez à improviser/modifier certains aspects de la procédure d'installation pour certains types de fenêtres.

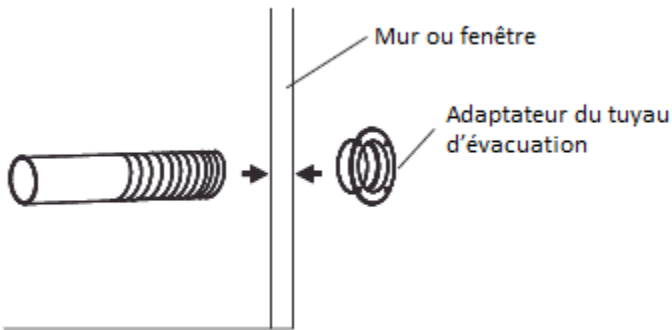
Remarque : Si l'ouverture de la fenêtre est inférieure à la longueur minimale des plaquettes, couper la plaquette percée d'un trou de manière à ce qu'elle s'adapte à l'ouverture. Laisser le trou de la plaquette intact. Ne jamais couper le trou de la plaquette.

1. Ouvrir la fenêtre et insérer les plaquettes dans l'espace ouvert.
2. Fermer la fenêtre jusqu'à ce que l'ensemble des plaquettes soit bien en place. Il se peut que vous ayez à augmenter la longueur de l'ensemble des plaquettes en utilisant les entretoises fournies. Cette technique peut aussi être utilisée pour les fenêtres à guillotine.
3. Insérer une extrémité du boyau de ventilation dans la sortie d'air située à l'arrière du climatiseur. Fixer l'adaptateur du boyau de ventilation à l'autre extrémité du boyau puis connecter l'adaptateur à la fenêtre.

Aération à travers le mur

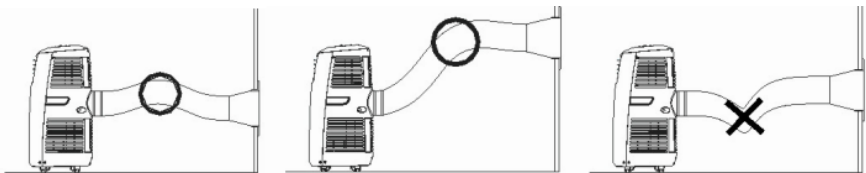
1. Faire un trou de 6 po (152 mm) de diamètre dans le mur.
2. Insérer une extrémité du boyau de ventilation dans la sortie d'air située à l'arrière du climatiseur.
3. Insérer le boyau dans le trou. De l'autre côté du mur, fixer le connecteur rond au boyau.
4. Lorsque le climatiseur n'est pas utilisé, couvrir le trou avec le couvercle fourni.



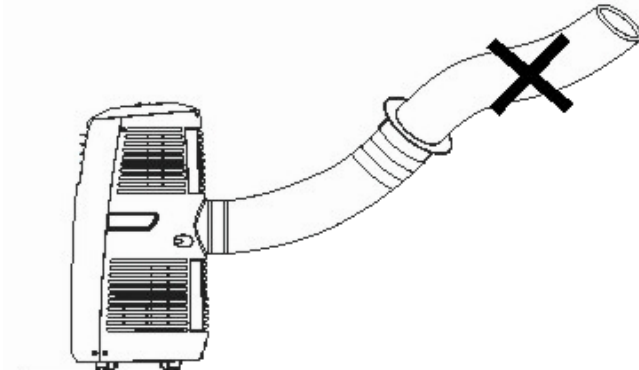


POSITIONNEMENT DU BOYAU DE VENTILATION

- Faire glisser l'adaptateur du boyau dans l'ouverture à l'arrière de l'appareil.
- Insérer une extrémité du boyau de ventilation dans l'adaptateur.
- Éviter que le boyau ne se plie ou se courbe. Cela peut entraîner une accumulation d'air humide ainsi qu'une surchauffe et l'arrêt inattendu de l'appareil.
- Le boyau de ventilation peut être allongé de 12 po (300 mm) à 59 po (1 500 mm), mais pour une efficacité maximale, utiliser la longueur la plus courte possible.

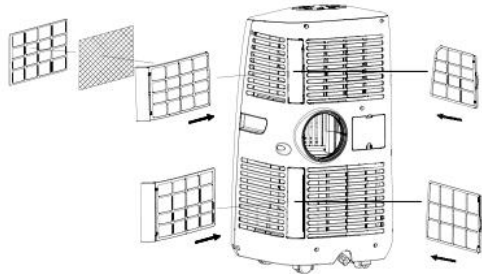


AVERTISSEMENT : Le boyau de ventilation inclus est spécialement conçu pour correspondre aux caractéristiques de cet appareil. Ne pas utiliser votre propre boyau pour l'allonger puisque cela peut provoquer le mauvais fonctionnement de l'appareil.



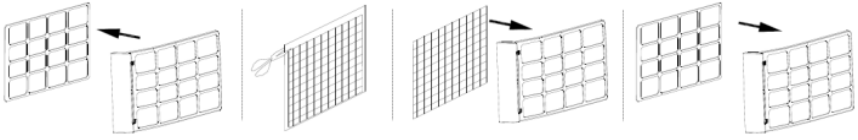
INSTALLATION DU FILTRE À CHARBON ACTIF

1. Retirer le filtre de l'appareil.
2. Séparer le filtre du porte-filtre.



3. Retirer le filtre à charbon actif de son sac en plastique.
4. Insérer le filtre à charbon actif dans le filtre puis y fixer le porte-filtre.
5. Replacer le porte-filtre sur le filtre (s'assurer que les filtres à charbon actif seront bien maintenus entre les deux éléments).

Insérer le filtre préparé dans l'appareil.

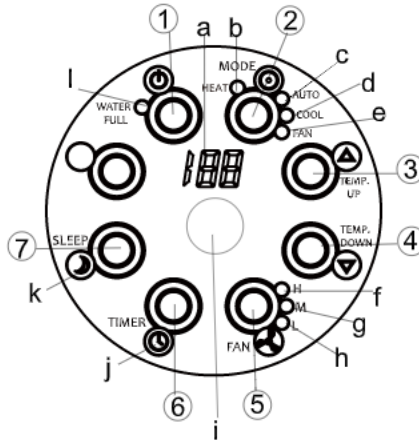


MODE D'EMPLOI

Avant de commencer, familiarisez-vous complètement avec le panneau de commande et la télécommande, ainsi qu'avec toutes ses fonctions, puis utilisez les symboles associés aux fonctions désirées.

Cet appareil peut être contrôlé par le panneau de commande seul ou avec la télécommande.

DIAGRAMME DU PANNEAU DE COMMANDE



TOUCHES

1. Touche d'alimentation (marche/arrêt)
2. Touche des modes
3. Touche pour augmenter la température
4. Touche pour diminuer la température
5. Vitesse du ventilateur
6. Touche de la minuterie
7. Touche de veille

VOYANTS

- a. Afficheur
- b. Voyant de chauffage (AC-14100H seulement)
- c. Voyant de mode automatique
- d. Voyant de refroidissement
- e. Voyant du ventilateur
- f. Ind. de vitesse élevée
- g. Ind. de vitesse moyenne
- h. Ind. de vitesse faible
- i. Récepteur pour la télécommande
- j. Voyant de la minuterie
- k. Voyant de veille
- l. Ind. de réservoir plein

NOTICE D'OPÉRATION

METTRE L'APPAREIL EN MARCHÉ

1. Appuyer sur la touche ON/OFF. L'appareil fonctionnera en mode refroidissement à faible vitesse de rotation du ventilateur. La température pré-réglée est de 75 °F.
2. Simultanément, le voyant lumineux affichant les fonctions en cours s'allumera. Veuillez noter que la fenêtre d'affichage indiquera uniquement la température de la pièce, soit 32 °F à 122 °F.
3. Pour éteindre l'appareil, appuyer de nouveau sur la touche ON/OFF.

RÉGLAGE DE LA VITESSE DE VENTILATION/DU VENTILATEUR

Appuyer sur la touche de vitesse du ventilateur pour sélectionner la vitesse désirée (élevée, moyenne ou faible). La vitesse désirée s'affichera à l'écran de l'afficheur.

RÉGLAGE DE LA MINUTERIE

1. Appuyer sur la touche de la minuterie pour régler le nombre d'heures de fonctionnement (de 1 à 24 heures). Dès que la durée programmée sera atteinte, la machine s'éteindra automatiquement. La fenêtre d'affichage indique le nombre d'heures programmé lorsque vous appuyez sur la touche TIMER. Si la minuterie n'est pas programmée, l'appareil fonctionnera de façon continue.
2. Si vous appuyez sur la touche TIMER sans sélectionner d'autres modes ou réglages, vous pouvez programmer le nombre d'heures en différé avant que l'appareil se mette en marche. Par exemple, si vous réglez la minuterie à « 2 », l'appareil se mettra automatiquement en marche au bout de 2 heures.

MODE CHAUFFAGE (modèle AC-14100H seulement)

Ce climatiseur portable peut fonctionner comme un radiateur puisqu'il est muni d'une thermopompe. L'air chaud ambiant est recyclé et utilisé pour chauffer la zone avoisinante. Le boyau de ventilation devra toujours être fixé à l'appareil afin que l'air froid puisse être éliminé. En mode chauffage, l'appareil peut être programmé à la vitesse HIGH (élevée) ou LOW (faible).

MODE DÉSHUMIDIFICATION :

Lorsque le climatiseur est en mode déshumidification, la température ne peut pas être ajustée et la vitesse du ventilateur sera automatiquement programmée à faible.

RÉGLAGE DU MODE/DE LA FONCTION

1. Appuyer sur la touche MODE pour sélectionner le mode désiré (refroidissement, chauffage et ventilateur). Le mode chauffage est uniquement offert sur le modèle AC-14100H.
2. Le voyant lumineux du mode sélectionné s'allumera.

RÉGLAGE DE LA TEMPÉRATURE

1. Appuyer sur la touche pour augmenter ou diminuer la température pour modifier la température programmée.
2. La fenêtre d'affichage indiquera alors la température programmée. Si aucune température n'est programmée, l'afficheur indiquera la température ambiante.
3. Veuillez noter que la température par défaut de ce climatiseur portable est de 75 °F pour le refroidissement et de 68 °F pour le chauffage.

MODE DE VEILLE

1. En mode refroidissement, appuyer sur la touche Sleep. La température augmentera de 1 °F la première heure, d'un autre 1 °F la deuxième heure puis maintiendra cette température de façon continue.
2. En mode chauffage, appuyer sur la touche Sleep. La température augmentera de 1 °F la première heure, d'un autre 1 °F la deuxième heure puis maintiendra cette température de façon continue.
3. En mode veille, le ventilateur sera automatiquement programmé à faible température. En appuyant de nouveau sur la touche Sleep, la température et le ventilateur de vitesse reviendront aux réglages précédents.
4. L'appareil s'arrêtera automatiquement après avoir été en mode veille pendant 12 heures.
5. Le mode veille sera désactivé lorsque l'appareil est en mode ventilateur, déshumidification ou automatique. Il fonctionnera uniquement en mode chauffage ou refroidissement.

MESSAGES D'ERREUR :

Cet appareil est muni d'une fonction d'auto-diagnostique. Si un problème survient, l'écran à DEL affichera un message d'erreur E1 ou E2. Veuillez communiquer avec NewAir si vous voyez l'un ou l'autre de ces messages.

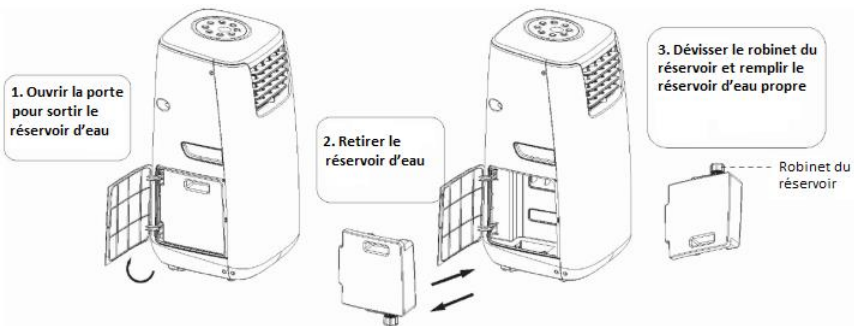


Toutes les fonctions peuvent être exécutées avec la télécommande. Celle-ci nécessite 2 piles AAA.

FONCTION D'ACCÉLÉRATION DE L'EFFICACITÉ ÉNERGÉTIQUE

Cet appareil est doté d'une fonction d'accélération de l'efficacité énergétique. L'ajout d'eau dans le réservoir comme indiqué ci-dessous peut augmenter l'efficacité énergétique, vous permettant ainsi d'économiser de l'argent sur votre facture d'électricité et de préserver du coup l'environnement. L'eau contribue à refroidir le compresseur ainsi que l'évacuation de l'air et à réduire l'accumulation de givre.

Cela favorise l'efficacité de l'appareil dans les climats secs et arides puisqu'un climatiseur a besoin d'humidité pour fonctionner, et le fait de refroidir le compresseur permettra de fournir de l'air plus froid. Toutefois, il n'est pas recommandé de le faire dans les endroits particulièrement humides puisque l'appareil utilisera suffisamment d'humidité pour fonctionner efficacement.



À noter : Afin d'utiliser la fonction d'accélération de l'efficacité énergétique, veuillez suivre les étapes ci-dessus au moins une heure avant l'utilisation.



MISE EN GARDE : Après avoir éteint l'appareil, veuillez attendre au moins 3 minutes avant de le remettre en marche. Ceci prolongera la durée de vie du compresseur.

FONCTIONS AUTOMATIQUES

- Le système de refroidissement s'éteindra automatiquement si la température ambiante est inférieure à la température programmée. Cependant, le ventilateur continuera de fonctionner au niveau réglé. Dès que la température ambiante dépasse la température programmée, le refroidissement se remettra en marche.
- Le système de chauffage s'éteindra si la température ambiante est supérieure à la température programmée. Cependant, le ventilateur continuera de fonctionner au niveau réglé. Dès que la température ambiante est inférieure à la température programmée, le chauffage se remettra en marche.
- Cet appareil est doté d'une fonction ANTIGEL. Lorsque vous utilisez la fonction de chauffage à faible température, le radiateur s'arrêtera parfois de chauffer afin de faire fondre le givre qui s'est accumulé dans le climatiseur. Le fonctionnement normal reprendra après quelques instants.

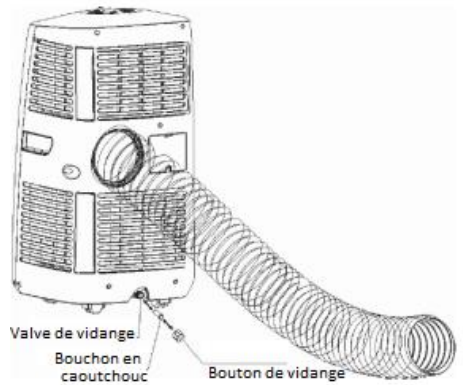
ÉVACUATION DE L'EAU DE L'APPAREIL

Lorsque l'appareil fonctionne en mode refroidissement ou déshumidification, une partie de l'humidité sera extraite de l'air et recueillie dans le réservoir de l'appareil.

Si le réservoir est plein, le compresseur et le moteur s'arrêteront automatiquement et l'appareil émettra un bip (appuyer sur une touche pour interrompre le signal sonore). Le voyant d'indication de réservoir plein commencera également à clignoter.

Pour retourner en mode refroidissement, vider d'abord le réservoir en suivant les étapes suivantes :

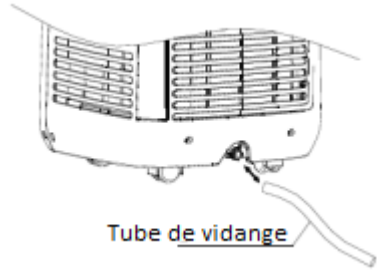
1. Éteindre le climatiseur et le débrancher de la prise murale.
Pour prévenir les fuites d'eau, ne pas déplacer l'appareil lorsqu'il est plein.
2. Placer un récipient (un bac en plastique par exemple) sous la valve d'évacuation de l'eau.
3. Retirer le bouchon en caoutchouc de la valve et laisser l'eau s'écouler.
4. Lorsque le récipient est presque plein, replacer le bouchon en caoutchouc sur la valve d'évacuation et vider le récipient d'eau.
5. Remettre l'appareil en marche. Répéter l'étape jusqu'à ce que l'appareil soit vide.
6. Replacer le bouchon en caoutchouc et bien resserrer.
7. Mettre l'appareil en marche – le signal d'avertissement devrait être éteint.



DRAINAGE CONTINU

Pour que l'appareil fonctionne continuellement sans avoir à vider le réservoir à la main, suivre les étapes suivantes :

1. Retirer le bouchon de la valve à l'arrière de l'appareil et le conserver pour un usage ultérieur
2. Brancher le tube d'évacuation fourni à la sortie d'eau et placer l'autre bout dans un récipient comme illustré.
3. Brancher l'autre extrémité du tube à un drain.



À noter :

- Le drain doit se trouver à un niveau moins élevé que la valve.
- Le voyant de « réservoir plein » ne fonctionnera pas lorsque l'appareil est continuellement drainé.
- Pour allonger le tube d'évacuation, vous pouvez ajouter un tube de rallonge d'un diamètre approximatif de 0,7 po (18 mm).

MODE CHAUFFAGE

MODÈLE AC-14000H SEULEMENT.

- Afin de bien évacuer l'air frais, assurez-vous que le boyau de ventilation flexible et les plaquettes pour la fenêtre sont correctement installés.
- Installer le climatiseur en mode d'évacuation continue en utilisant le tube d'évacuation inclus.
- La plage de température pour la fonction de chauffage est de 45 °F à 77 °F. L'appareil ne peut pas offrir le chauffage optimal lorsqu'il est utilisé hors de cette plage de température.

NETTOYAGE ET ENTRETIEN

NETTOYAGE DE VOTRE CLIMATISEUR PORTABLE

Toujours débrancher le climatiseur de la prise avant de le nettoyer. Afin de maximiser l'efficacité de l'appareil, nettoyez-le régulièrement.

NETTOYAGE DU BOÎTIER

- Utiliser un chiffon doux et humide pour essuyer le boîtier.
- Ne jamais utiliser de produits chimiques abrasifs, de l'essence, des chiffons traités chimiquement ou autres solutions de nettoyage. Ceux-ci pourraient abîmer le cadre de l'appareil.

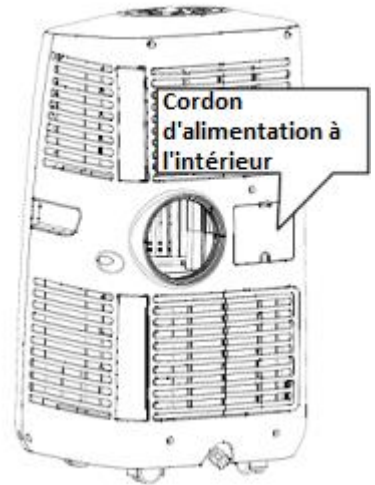
NETTOYAGE DES FILTRES

- Nettoyer le filtre à air au moins toutes les deux semaines afin de prévenir un mauvais fonctionnement du ventilateur à l'intérieur dû à la poussière.
- Utiliser un aspirateur pour nettoyer le filtre ou le tapoter légèrement pour retirer les particules de poussière puis rincer à fond sous l'eau du robinet (température ne dépassant 104 °C).
- Sécher à fond avant de le replacer dans l'appareil.

À NOTER : NE JAMAIS FAIRE FONCTIONNER L'APPAREIL SANS UTILISER DE FILTRES.

ENTREPOSAGE DE FIN DE SAISON

1. Évacuer complètement l'eau condensée de l'appareil.
2. Régler le climatiseur en mode ventilateur pendant quelques heures afin d'assurer que l'intérieur de l'appareil soit complètement sec.
3. Nettoyer ou changer le filtre.
4. Débrancher et ranger le cordon d'alimentation comme illustré.
5. Ranger l'appareil dans sa boîte d'origine dans un endroit propre et sec.



DÉPANNAGE

Problème	Causes possibles	Solution
Le climatiseur ne fonctionne pas.	L'appareil pourrait être branché dans une prise de tension différente.	Vérifier si la bonne tension est utilisée.
	Le disjoncteur pourrait s'être déclenché ou un fusible est brûlé.	Réenclencher le disjoncteur ou vérifier si un fusible est brûlé.
	Le réservoir est plein.	Si le voyant lumineux de réservoir plein clignote, vider le réservoir.
	La température de la pièce est moins élevée que la température programmée.	Diminuer la température programmée.

Problème	Causes possibles	Solution
L'appareil ne refroidit pas suffisamment.	L'appareil est exposé directement aux rayons du soleil.	Fermer les rideaux ou installer l'appareil dans un endroit plus à l'ombre.
	Il y a un trop grand nombre de fenêtres ou de portes ouvertes.	Fermer des portes ou des fenêtres.
	Il y a une autre source de chauffage dans la pièce ou il y a trop de personnes.	Diminuer la température programmée.
	Le filtre est poussiéreux ou sale.	Nettoyer le filtre en respectant les instructions ci-dessus.
	L'entrée ou la sortie d'air est obstruée.	S'assurer que rien n'obstrue la circulation de l'air dans l'appareil.
	La température ambiante est moins élevée que la température programmée.	Diminuer la température programmée.
L'appareil est bruyant.	L'appareil n'est pas au niveau.	S'assurer que l'appareil est installé sur une surface plane, à niveau.

NE JAMAIS ESSAYER DE RÉPARER OU DE DÉMONTER L'APPAREIL VOUS-MÊME.

LES RÉPARATIONS NON AUTORISÉES PEUVENT ANNULER LA GARANTIE ET COMPROMETTRE SON FONCTIONNEMENT.

GARANTIE LIMITÉE DU FABRICANT

Cet appareil est couvert par la garantie limitée du fabricant. Pour une période d'un an à compter de la date d'achat, le fabricant réparera ou remplacera les pièces de cet appareil qui s'avèreraient défectueuses en raison de vices de matériaux ou de main-d'œuvre, pourvu que l'appareil ait été utilisé dans des conditions normales recommandées par le fabricant.

Conditions de la garantie :

Au cours de la première année, toutes les composantes de l'appareil défectueuses en raison d'un vice de matière ou de fabrication seront réparées ou remplacées gratuitement, à la discrétion du fabricant. L'acheteur devra assumer les frais de déplacement ou de transport.

Exclusions de la garantie :

La garantie ne s'applique pas si des dommages sont survenus pour les raisons suivantes :

- Panne de courant
- Dommages pendant le transport ou le déplacement de l'appareil
- Une mauvaise alimentation en courant comme une basse tension, un câblage défectueux ou des fusibles inadaptés
- Un incident, une altération, une mauvaise utilisation ou un abus de l'usage de l'appareil comme l'utilisation d'accessoires non agréés, une circulation d'air insuffisante dans la pièce ou des conditions d'utilisation anormales (températures extrêmes)
- Utilisation dans des applications commerciales ou industrielles
- Incendie, dégâts d'eau, vol, guerre, émeute, hostilité ou catastrophes naturelles comme les ouragans, inondations, etc.
- Utilisation de la force ou dommages causés par des influences extérieures
- Appareils partiellement ou complètement désassemblés
- Usure excessive par l'utilisateur

Pour obtenir des services :

Pour invoquer la garantie, veuillez avoir la facture d'achat originale indiquant la date d'achat. Après avoir reçu la confirmation que votre appareil est admissible à la garantie, toutes les réparations doivent être effectuées par un atelier de réparation NewAir™ agréé. L'acheteur devra assumer les frais de déplacement ou de transport. Les pièces ou appareils de remplacement seront à l'état neuf, reconditionnés ou remis à neuf et sont assujettis à la discrétion du fabricant. Pour obtenir un soutien technique et un service sous garantie, veuillez envoyer un courriel à support@newairusa.com.