

## PRECAUTIONARY STATEMENTS

### Hazards To Humans & Domestic Animals

**CAUTION:** Harmful if swallowed. Causes moderate eye irritation. Avoid contact with eyes or clothing. Breathing spray mist may be harmful. Prolonged or frequently repeated skin contact may cause allergic reactions in some individuals. Wash thoroughly with soap and water before eating, drinking, chewing gum, using tobacco or using the toilet.

## FIRST AID

**IF IN EYES:** • Hold eye open and rinse slowly and gently with water for 15-20 minutes. • Remove contact lenses, if present, after the first 5 minutes, then continue rinsing. • Call a poison control center or doctor for treatment advice.

**IF SWALLOWED:** • Immediately call a poison control center or doctor. • Do not induce vomiting unless told to do so by a poison control center or doctor. • Do not give any liquid to the person. • Do not give anything by mouth to an unconscious person.

## NOTE TO PHYSICIAN

May pose an aspiration hazard. Contains petroleum distillate.

## HOTLINE NUMBER

Have the product container or label with you when calling a poison control center or doctor. You may also contact 1-800-887-3524 for emergency medical treatment information.

## Physical or Chemical Hazards

Contents under pressure. Do not use or store near heat or open flame. Do not puncture or incinerate container. Exposure to temperatures above 130°F may cause bursting. This product contains a highly flammable ingredient. It may cause a fire or

explosion if not used properly. Follow the "Directions for Use" on this label carefully.



Highly Flammable Ingredient  
Ingrediente Altamente Inflamable

## DIRECTIONS FOR USE

It is a violation of Federal law to use this product in a manner inconsistent with its labeling. See carton for complete directions for use.

## STORAGE AND DISPOSAL

Do not contaminate water, food or feed by storage or disposal.

**Pesticide Storage:** Store in a cool, dry place away from heat or open flame, preferably in a locked storage area.

**Pesticide Disposal and Container Handling:** Do Not Puncture or Incinerate! **If Empty:** Place in trash or offer for recycling if available. **If Partly Filled:** Call your local solid waste agency for disposal instructions.

Questions or Comments? Call 1-800-887-3524.

Distributed by Chemisco  
Division of United Industries Corporation  
PO Box 142642, St. Louis, MO 63114-0642  
EPA Reg. No. 1021-2763-9688  
EPA Est. Nos. 9688-MO-1(U), 3657-WI-2(BU),  
58996-MO-1(AE), 11623-GA-1(CK)  
Circled letter is first letter of lot number.  
17-16387 © 2017 UIC DOT 2P



Federal regulations prohibit CFC propellants in aerosols.



CONCENTRATED  
**FOGGER<sub>2</sub>**

Nebulizador concentrado,

**EACH CAN TREATS UP TO 2,000 CU FT**

(approximately 15.5 ft x 16 ft x 8 ft ceiling)

**ESPAÑOL:** Para instrucciones y advertencias en español, vea dentro de la caja. Si no tiene una caja, llame al 1-800-887-3524.

Active Ingredient:

Cypermethrin\*\* ..... 0.824%

Other Ingredients†: ... 99.176%  
100.000%

\*\* *Cis/trans* ratio: max. 55% (+/-)  
*cis* and min. 45% (+/-) *trans*

† Contains Petroleum Distillates

KEEP OUT OF REACH OF CHILDREN

**CAUTION** See carton for complete directions for use.

**MANTÉNGASE FUERA DEL ALCANCE DE LOS NIÑOS**

**PRECAUCIÓN** Consulte dentro de la caja para conocer el modo de empleo.

**Net Wt 1.25 oz (35 g)**

**GUARANTEED  
TO WORK OR YOUR  
MONEY BACK**

**BLACK  
FLAG**

**CONCENTRATED  
FOGGER<sub>2</sub>**

Nebulizador concentrado<sub>2</sub>

**CONTAINS  
6 FOGGERS**



The entire label is printed in Spanish language inside the box.  
Toda la etiqueta está impresa en español dentro de la caja.

The entire label is printed in Spanish language inside the box.  
Toda la etiqueta está impresa en español dentro de la caja.

**BLACK  
FLAG**

**CONCENTRATED  
FOGGER<sub>2</sub>**

Nebulizador concentrado<sub>2</sub>

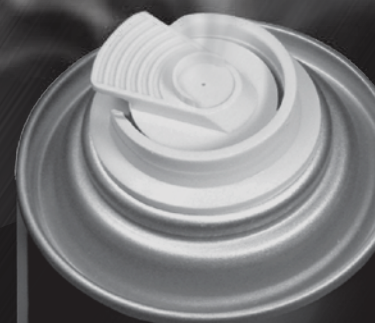
**GUARANTEED  
TO WORK OR YOUR  
MONEY BACK**

**BLACK  
FLAG**

**CONCENTRATED  
FOGGER<sub>2</sub>**

Nebulizador concentrado<sub>2</sub>

**CONTAINS  
6 FOGGERS**



Active Ingredient:  
Cypermethrin\*\* ..... 0.824%  
Other Ingredients\* ..... 99.176%  
100.000%

\*For terms of guarantee, see side panel.

\*\*Cis/trans ratio: max. 55% (+/-) cis and min. 45% (+/-) trans

†Contains Petroleum Distillates

**KEEP OUT OF REACH OF CHILDREN  
CAUTION** See back panel for additional precautions.

**MANTÉNGASE FUERA DEL ALCANCE DE LOS NIÑOS  
PRECAUCIÓN** Consulte dentro de la caja para conocer las precauciones adicionales.

EACH CAN TREATS UP TO  
2,000 CU FT (approximately 15.5 ft x 16 ft x 8 ft ceiling)

**CONTAINS 6  
(1.25 OZ) FOGGERS**

1.25 OZ EACH TOTAL NET WT 7.5 OZ (212 g)

### STORAGE AND DISPOSAL

Do not contaminate water, food or feed by storage or disposal.

**Pesticide Storage:** Store in a cool, dry place away from heat or open flame, preferably in a locked storage area.

**Pesticide Disposal and Container Handling:** Do Not Puncture or Incinerate! **If Empty:** Place in trash or offer for recycling if available. **If Partly Filled:** Call your local solid waste agency for disposal instructions.

### PRECAUTIONARY STATEMENTS

#### Hazards To Humans & Domestic Animals

**CAUTION:** Harmful if swallowed. Causes moderate eye irritation. Breathing spray mist may be harmful. Avoid contact with eyes or clothing. Prolonged or frequently repeated skin contact may cause allergic reactions in some individuals. Wash thoroughly with soap and water before eating, drinking, chewing gum, using tobacco or using the toilet.

#### FIRST AID

**IF IN EYES:**

- Hold eye open and rinse slowly and gently with water for 15-20 minutes.
- Remove contact lenses, if present, after the first 5 minutes, then continue rinsing.
- Call a poison control center or doctor for treatment advice.

**IF SWALLOWED:**

- Immediately call a poison control center or doctor.
- Do not induce vomiting unless told to do so by a poison control center or doctor.
- Do not give any liquid to the person.
- Do not give anything by mouth to an unconscious person.

#### NOTE TO PHYSICIAN

May pose an aspiration hazard. Contains petroleum distillate.

#### HOTLINE NUMBER

Have the product container or label with you when calling a poison control center or doctor. You may also contact 1-800-887-3524 for emergency medical treatment information.

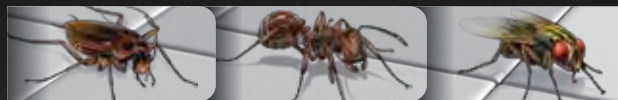
#### Physical or Chemical Hazards

Contents under pressure. Do not use or store near heat or open flame. Do not puncture or incinerate container. Exposure to temperatures above 130°F may cause bursting. This product contains a highly flammable ingredient. It may cause a fire or explosion if not used properly. Follow the "Directions for Use" on this label carefully.



Highly Flammable  
Ingredient  
Ingrediente  
Altamente Inflamable

**KILLS BY  
CONTACT**



**KEEPS KILLING GERMAN COCKROACHES  
FOR UP TO 12 WEEKS ON NON-POROUS SURFACES**

- WON'T LEAVE A WET, MESSY RESIDUE
- LEAVES A FRESH SCENT

**GUARANTEED  
TO WORK OR YOUR  
MONEY BACK**

**BLACK  
FLAG**

**CONCENTRATED  
FOGGER<sub>2</sub>**

Nebulizador concentrado<sub>2</sub>

**CONTAINS  
6 FOGGERS**



The entire label is printed in Spanish language inside the box.  
Toda la etiqueta está impresa en español dentro de la caja.

The entire label is printed in Spanish language inside the box.  
Toda la etiqueta está impresa en español dentro de la caja.

**BLACK  
FLAG.**

# CONCENTRATED FOGGER<sub>2</sub>

Nebulizador concentrado<sub>2</sub>

## PRODUCT FACTS: DUAL ACTION: KILLS INSECTS & LEAVES A FRESH SCENT



### INSECTS

Kills spiders (except brown recluse), ants (except fire, carpenter, harvester & Pharaoh ants), roaches, fleas, house flies, mosquitoes, brown dog ticks, silverfish and firebrats.



### WHERE TO USE

Apartments, homes, attics, basements, garages and household storage areas.



### \*GUARANTEE

If you are not satisfied with this product for any reason, send your written request for a refund to the address below, together with the original dated store receipt showing the price you paid. Please allow 6-8 weeks for processing.

PROOF OF PURCHASE

FPO UPC  
8 91549 11079 0

NOTICE: To the extent consistent with applicable law, buyer assumes all responsibility for safety and use not in accordance with directions. Questions or Comments? Call 1-800-887-3524.

Distributed by Chemisco  
Division of United Industries Corporation  
PO Box 142842  
St. Louis, MO 63114-0842  
EPA Reg. No. 1021-2763-9688 EPA Est. No. 9688-MO-1  
16-12091 © 2017 UIC



Federal regulations prohibit CFC propellants in aerosols.

The entire label is printed in Spanish language inside the box. Toda la etiqueta está impresa en español dentro de la caja.

**BLACK  
FLAG.**

# CONCENTRATED FOGGER<sub>2</sub>

Nebulizador concentrado<sub>2</sub>

# CONTAINS 6 FOGGERS

## DIRECTIONS FOR USE

It is a violation of Federal law to use this product in a manner inconsistent with its labeling.

Use Restrictions:

- Do not use multiple canisters in a room.
- Do not use in small, confined areas.
- Turn off ignition sources.
- Remove or cover exposed food.
- Air out the room before entering.
- Fill out and place hangtag on the door to the treated area to alert family and others with access to the treated area not to enter for two hours.
- Do not use in greenhouses where plants are grown for food.
- Do not remain in treated area.
- Vacate the treated house, individual apartment unit or other structure immediately. Do not re-enter for two hours.
- Wait two hours after application, then open windows, vents and doors for two hours. If an odor is still detected, additional ventilation is required.

- Do not apply this product in a way that will contact any person or pet, either directly or through drift. Keep people and pets out of the area during application.
- Remove birds and other pets before application. Cover any water inhabited by fish (such as aquariums and ornamental fish ponds) during treatment, and turn aquarium systems off.
- Do not allow adults, children or pets to enter the treated area until vapors, mists and aerosols have dispersed, and the treated area has been thoroughly ventilated.
- Do not apply when food is present. Exposed food should be covered or removed. All food-preparation surfaces and utensils should be covered during treatment or thoroughly washed before use.
- Do not apply this product in any room being used as a living, eating or recovery area by patients, the elderly or the infirm when they are in the room.

FOR HOUSEHOLD USE ONLY

One 1.25 oz can treats up to 2,000 cu ft (approximately 15.5 ft x 16 ft x 8 ft ceiling)

Does not control bed bugs.

## HOW TO USE THIS PRODUCT CORRECTLY:

DO NOT use multiple canisters in a room.

DO NOT use in small, enclosed spaces such as closets, cabinets or under counters or tables. Use of a fogger in an enclosed space may cause the product to explode, resulting in injury to people or damage to property. DO NOT use in a room 5 ft x 5 ft or smaller; instead, allow fog to enter from other rooms.

Turn off ALL ignition sources such as pilot lights (shut off gas valves), other open flames or running electrical appliances that cycle on and off (i.e., refrigerators, thermostats, etc). Call your gas utility or management company if you need assistance.



## Step 1: BEFORE YOU FOG:

OPEN cabinets, cupboards, drawers, closets and doors in area to be treated. REMOVE or cover exposed foods, dishes, utensils, food-processing equipment and surfaces. Cover waxed wood floors, waxed furniture and other plastic surfaces near the fogger (newspaper may be used). CLOSE outside doors and windows. SHUT OFF fans and air conditioners.



## Step 2: TO START FOGGING:

Do not place on water stainable surface. Place a chair or table in the center of area to be fogged, approximately 2 ft above the floor. Cover with several layers of newspaper or paper towels. Tilt can opening AWAY from face and depress tab firmly with thumb until it clicks in locked position. Set fogger on newspaper. Immediately leave the area.

## Step 3: AIRING OUT:

Vacate the treated house, individual apartment unit or other structure immediately. Do not remain in the area during treatment. Keep treated area closed for two hours. Do not re-enter for two hours. Before reoccupying the area, open all doors and windows and allow to air for two hours.





# CONCENTRATED FOGGER<sub>2</sub>

Nebulizador concentrado<sub>2</sub>

## MODO DE EMPLEO

Se considera una violación a la ley federal usar este producto de una manera que no sea la indicada en la etiqueta.

Restricciones de uso:

- No use más de una lata en una habitación.
- No lo use en espacios pequeños y cerrados.
- Apague las fuentes de ignición.
- Retire o cubra los alimentos expuestos.
- Deje que la habitación se ventile antes de entrar.
- Complete y coloque la etiqueta colgando en la puerta de la zona tratada para avisar a la familia y otras personas con acceso a la zona tratada que no entren durante dos horas.
- No lo use en invernaderos donde se cultiven plantas para alimento.
- No permanezca en la zona tratada.
- Salga inmediatamente de la casa, apartamento u otra estructura tratada. No vuelva a entrar por un período de dos horas.
- Espere dos horas después de la aplicación y abra las ventanas, los respiraderos y las puertas por dos horas más. Si se detecta algún olor, se requiere ventilación adicional.

- No aplique este producto de modo que entre en contacto con personas ni mascotas, ya sea directamente o por arrastre. Mantenga a las personas y las mascotas fuera de la zona durante el tratamiento.
- Retire las aves y otras mascotas antes de la aplicación. Cubra cualquier depósito de agua con peces (como peceras y estanques ornamentales de peces) durante el tratamiento, y apague las peceras.
- No permita que los adultos, los niños ni las mascotas entren a la zona tratada hasta que los vapores, nieblas y aerosoles se hayan dispersado y la zona tratada se haya ventilado completamente.
- No lo aplique cuando haya alimentos cerca. Los alimentos expuestos se deben cubrir o retirar. Todas las superficies y utensilios de preparación de alimentos se deben cubrir durante el tratamiento o se deben lavar muy bien antes de usar.
- No aplique este producto en habitaciones ocupadas por pacientes, ancianos o enfermos que las usan para vivir, comer o recuperarse mientras ellos estén en la habitación.

SOLO PARA USO DOMESTICO  
Con una lata de 1.25 onz. se trata un área de hasta 2,000 pies cúbicos  
(aproximadamente 15.5 pies x 16 pies con un techo de 8 pies)

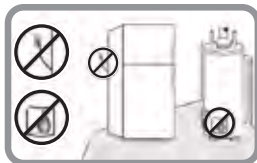
No controla las chinches de cama.

## CÓMO USAR ESTE PRODUCTO CORRECTAMENTE:

NO use más de una lata por habitación.

NO lo use en espacios pequeños y cerrados, como closets y gabinetes, ni debajo de cubiertas de cocina ni mesas. El uso de un nebulizador en un espacio cerrado puede causar que el producto explote y provoque lesiones a las personas o daños a la propiedad. NO lo use en habitaciones cuyo tamaño sea de 5 pies x 5 pies o menor. En cambio, permita que la niebla entre desde otras habitaciones.

Apague TODAS las fuentes de ignición como llamas piloto (cierre las válvulas del gas), otras fuentes de fuego y aparatos eléctricos en funcionamiento que tengan ciclo de encendido y apagado (como por ejemplo, refrigeradores, termostatos, etc.). Llame a su empresa de servicio de gas o compañía administradora si necesita ayuda.



### Paso 1: ANTES DE APLICAR LA NIEBLA:

ABRA los gabinetes, alacenas, cajones, closets y puertas en las zonas a tratar. RETIRE o cubra los alimentos expuestos, platos, utensilios, superficies y equipos de preparación de alimentos. Cubra los pisos de madera encerada, los muebles de madera encerados y otras superficies plásticas que se encuentren en la zona que rodea el nebulizador (puede usar papel de periódico). CIERRE las puertas y ventanas exteriores. APAGUE los ventiladores y aparatos de aire acondicionado.

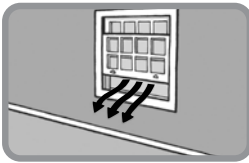


### Paso 2: PARA COMENZAR A APLICAR LA NIEBLA:

No coloque en una superficie que se puede manchar con agua. Coloque una silla o mesa en el centro de la habitación que se va a tratar, aproximadamente a una altura de 2 pies del piso. Cubra con varias capas de periódicos o toallas de papel. Incline la lata LEJOS de la cara y presione la válvula con el pulgar hasta el final, hasta que enganche la traba. Coloque el nebulizador sobre periódicos y abandone el lugar de inmediato.

### Paso 3: VENTILAR:

Salga inmediatamente de la casa, apartamento u otra estructura tratada. No permanezca en la zona durante el tratamiento. Mantenga cerrado el lugar del tratamiento durante dos horas. No vuelva a entrar durante dos horas. Antes de volver a ocupar la zona, abra todas las puertas y ventanas y deje ventilar la zona tratada durante dos horas.



# CONCENTRATED FOGGER<sub>2</sub>

Nebulizador concentrado<sub>2</sub>

**Datos del producto:**  
**ACCIÓN DOBLE: MATA LOS INSECTOS Y DEJA UN OLOR FRESCO**



## INSECTOS

Mata arañas (excepto las arañas reclusas pardas), hormigas (excepto las hormigas bravas, carpinteras, cosechadoras y faraonas), cucarachas, pulgas, moscas domésticas, mosquitos, garrapatas marrones del perro, lepismas y tijeretas.



## DÓNDE USAR

Apartamentos, casas, áticos, sótanos, cocheras y lugares de almacenamiento domésticos.

**NOTA:** Hasta el grado que sea compatible con la legislación pertinente, el comprador asume toda la responsabilidad para seguridad y uso que no estén de acuerdo con las instrucciones.

¿Preguntas o comentarios? Llame al 1-800-887-3524.



Federal regulations prohibit CFC propellants in aerosols.

Fogger In Use/Nebulizador en uso

Fogger In Use/Nebulizador en uso



**CONCENTRATED  
FOGGER<sub>2</sub>**  
Nebulizador concentrado,

**Note to User: Fill out and place hangtag on the door to the treated area to alert family and others with access to the treated area not to enter for two hours.**

**Nota al usuario: Complete y coloque la etiqueta colgante en la puerta de la zona tratada para avisar a la familia y otras personas con acceso a la zona tratada que no entren durante dos horas.**

Do not re-enter treated premises until \_\_\_\_\_ AM/PM on \_\_\_\_\_ date

Do not re-enter treated premises until \_\_\_\_\_ AM/PM on \_\_\_\_\_ date

Do not re-enter treated premises until \_\_\_\_\_ AM/PM on \_\_\_\_\_ date

No vuelva a entrar en las zonas tratadas hasta las \_\_\_\_\_ AM/PM el día \_\_\_\_\_

No vuelva a entrar en las zonas tratadas hasta las \_\_\_\_\_ AM/PM el día \_\_\_\_\_

No vuelva a entrar en las zonas tratadas hasta las \_\_\_\_\_ AM/PM el día \_\_\_\_\_



**CONCENTRATED  
FOGGER<sub>2</sub>**  
Nebulizador concentrado,

**Note to User: Fill out and place hangtag on the door to the treated area to alert family and others with access to the treated area not to enter for two hours.**

**Nota al usuario: Complete y coloque la etiqueta colgante en la puerta de la zona tratada para avisar a la familia y otras personas con acceso a la zona tratada que no entren durante dos horas.**

Do not re-enter treated premises until \_\_\_\_\_ AM/PM on \_\_\_\_\_ date

Do not re-enter treated premises until \_\_\_\_\_ AM/PM on \_\_\_\_\_ date

Do not re-enter treated premises until \_\_\_\_\_ AM/PM on \_\_\_\_\_ date

No vuelva a entrar en las zonas tratadas hasta las \_\_\_\_\_ AM/PM el día \_\_\_\_\_

No vuelva a entrar en las zonas tratadas hasta las \_\_\_\_\_ AM/PM el día \_\_\_\_\_

No vuelva a entrar en las zonas tratadas hasta las \_\_\_\_\_ AM/PM el día \_\_\_\_\_



**CONCENTRATED  
FOGGER<sub>2</sub>**

Nebulizador concentrado,

### ALMACENAMIENTO Y ELIMINACIÓN

No contamine el agua ni los alimentos para personas y animales por medio del almacenamiento o la eliminación.

**Almacenamiento del pesticida:** Guárdelo en un lugar fresco y seco, lejos del calor o del fuego, de preferencia en un lugar de almacenamiento cerrado bajo llave.

**Eliminación del pesticida y manipulación del envase:** ¡No lo perfora ni incinere! *Si está vacío:* Tíralo en la basura u ofrézalo para reciclar, si existe esa opción.

*Si está parcialmente vacío:* Llame a su servicio de eliminación de desechos más cercano para obtener instrucciones de eliminación.

### DECLARACIONES PREVENTIVAS

Riesgos para los seres humanos y los animales domésticos

**PRECAUCIÓN:** Nocivo si se inhala. Causa irritación moderada a los ojos. Respirar la niebla del rocio puede ser nocivo. Evite el contacto con los ojos o la ropa. El uso prolongado o el contacto reiterado con la piel pueden causar reacciones alérgicas en algunas personas. Lávese muy bien con agua y jabón antes de comer, beber, masticar chicle, usar tabaco o usar el baño.

### PRIMEROS AUXILIOS

**SI ENTRA EN CONTACTO CON LOS OJOS:**

- Mantenga los ojos abiertos y enjuague con agua lentamente, con cuidado, durante 15 a 20 minutos.
- Si hay lentes de contacto, retírelas después de los primeros 5 minutos, luego continúe enjuagando los ojos.
- Llame a un centro de control de envenenamientos o a un médico para recibir instrucciones de tratamiento.

**SI SE INGIERE:**

- Llame inmediatamente a un centro de control de envenenamientos o a un médico.
- No induzca el vómito a menos que así lo indique un centro de control de envenenamientos o un médico.
- No administre nada de líquido a la persona.
- No administre nada por la boca a una persona que haya perdido el conocimiento.

### NOTA PARA EL MÉDICO

Puede representar un riesgo por aspiración. Contiene destilados de petróleo.

### LÍNEA DIRECTA

Cuando llame a un centro de control de envenenamientos o a un médico, tenga a la mano el envase o la etiqueta del producto. También puede llamar al 1-900-987-3524 para obtener información acerca del tratamiento médico de urgencia.

### Riesgos físicos o químicos

Contenido bajo presión. No lo use ni lo guarde cerca del calor o el fuego. No perfora ni incinere el envase. La exposición a temperaturas superiores a 130°F puede causar explosiones. Este producto contiene un ingrediente muy inflamable. Puede provocar un incendio o una explosión si no se usa adecuadamente. Siga cuidadosamente las instrucciones que se indican en esta etiqueta en "Modo de empleo".



**Highly Flammable  
Ingredient  
Ingredient  
Altamente Inflamable**