

# IMPERIAL STOVE BOARD INSTALLATION INSTRUCTIONS

**FOR MODELS:** (BM0400, BM0401, BM0402, BM0403, BM0404, BM0405, BM0406)

The Imperial stove board is intended to be used with only the following (as applicable):

- Fireplaces complying with the Standard for Factory-Built Fireplaces, UL 127.
- Fireplace stoves complying with the Standard for Fireplace Stoves, UL 737.
- Solid-fuel type room heaters complying with the Standard for Room Heaters, Solid-Fuel Type, UL 1482.
- Fireplace inserts complying with the applicable requirements specified in the Standard for Fireplace Stoves, UL 737, and in the Standard for Room Heaters, Solid-Fuel Type, UL 1482.
- Solid-fuel type room heaters complying with the Standard for Room Heaters, Pellet Fuel-Burning Type, ASTM E1509.

## APPLICATIONS

This R-VALUE must be equal to or greater than that specified in the heat producing appliance's installation instructions and labeling. This Type 2 Thermal floor protector may be used as a Type 1 Ember Protector.

## TOOLS AND HARDWARE REQUIRED

- Hand drill, 1/4" bit and a screwdriver
- Imperial wall spacer kit part #BM0134 or (10) - #10 x 2-1/2" wood screws
- (10) - wall anchors
- (10) - 1" non combustible spacers

**WARNING:** Do not cut or trim stove board

## A: WALL SHIELD APPLICATION

The Imperial stove board, as a wall shield, is designed to reduce the specified clearance between your appliance and combustible materials.

To determine the minimum acceptable clearance between the appliance and the wall when using a wall shield, use the following formula:

*Reduced clearance = specified clearance divided 3 (to a minimum of 12") See figure 1*

$$Cmc = Csc \times (1 - Crp/100)$$

### WHERE:

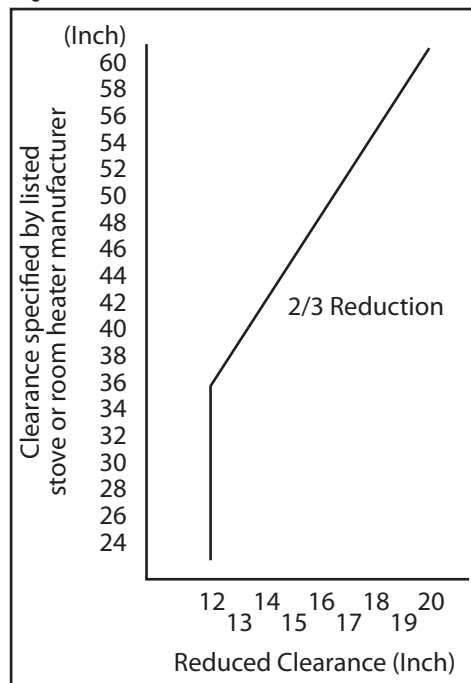
- Cmc is the minimum clearance after reduction. A wall protector cannot further reduce a clearance to less than 12"
- Csc is the specified clearance on the heating appliance
- Crp is the clearance reduction percentage specified on the wall protector product.

Required chimney and (flue-gas) conduit, clearances must be maintained.

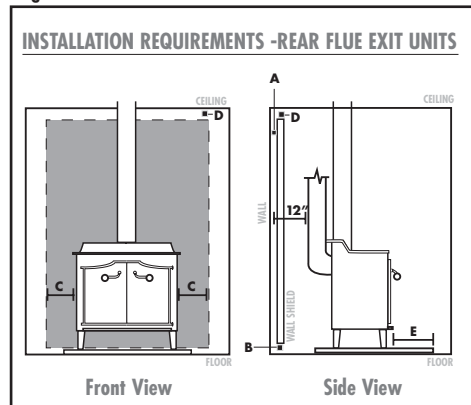
Since an adequate provision of free air movement is needed behind the wall shield, the following clearances must be maintained: See figure 2

- 1 inch minimum between the shield and the wall.
- 1 inch between the shield and the floor.
- 18 inches minimum over the extremities of the appliance.
- 3 inches minimum between the shield and the ceiling.
- Wall protector cannot be used to reduce clearances in front of any loading or ash removal doors on the appliance.

(Figure 1)



(Figure 2)



- Support your shield 1 inch above floor. (Reset on wood blocks or similar spacing material).
- Lightly mark anchor holes 16" apart around the perimeter of shield. Locate one anchor in each corner. Do not place any anchors directly behind heating unit.
- Place wall shield in position and drill 1/4" holes at marked locations around perimeter of shield, drilling at least 1" into the wall at the same time.
- When all holes are drilled, remove shield.
- Insert one wall anchor into each hole in the wall.
- Reposition shield and align holes.
- Insert #10 x 2-1/2" wood screws through shield, 1" spacers into wall anchors. Do all four corners first. Do not tighten screws until all screws are in place.
- When all screws are in place, tighten the four corners first, then the rest.
- Remove supports indicated in step 1.

## B: FLOOR PROTECTOR

The amount of protection needed under a stove depends on its design. The minimum protection need for any stove is a floor protector extending at least 18" (457 mm) from the loading side and 8" (203mm) on the other three sides. (The area must not be less than that specified in the heater's or stove's installation instructions). This is not intended to provide protection from radiant heat but to prevent live coals from burning the floor. Certified stoves have floor protection requirements listed on the label.

- The R-value of this product is R = 1.5. This R-value must be equal to or greater than that specified in the heat producing appliance's installation instructions and labeling.
- The floor protector must be installed in accordance with local building codes.
- The floor protector must be installed on a continuous, flat surface. This floor protector may not be installed on a carpeted surface.

To join two or more stove boards together, use Imperial stove joining kit (BM0126, sold separately). This kit contains (2) - "A" clips and (2) - 27.75" metal strips. The purpose of the joiner kit is to prevent live coals from falling between the boards.

### JOINING INSTRUCTIONS:

See Figure 3

- Place stove boards to be joined, metal face down on a flat surface.
- Inset the "A" clip into the metal edges at seam of boards at each side.
- Insert metal strip into the metal clips as shown.

The stove boards are now ready to be placed in location (install metal surface up towards stove).

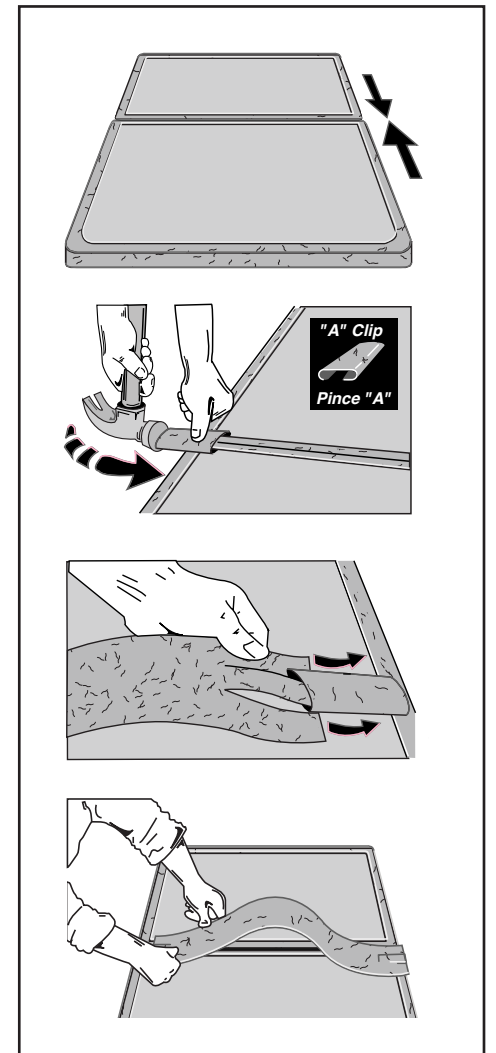
### NOTE:

- If side being joined is over 70 cm (28") wide. Follow steps 1 to 3, using both flat strips in kit and overlapping the strips. Remove the backing from adhesive tape in the kit and adhere the two metal strips together.
- The stove board must not be cut or trimmed.
- The stove board must be installed on a flat continuous surface.

Position your heating unit on the stove board in accordance with all applicable instructions. If an electrical blower system is used in conjunction with your heating unit, it is necessary to install an electrical grounding kit. Installation instructions can be found accompanying the electrical grounding kit. (electrical grounding kit not supplied)

**WARNING RISK OF FIRE AND ELECTRICAL SHOCK. DO NOT DRILL INTO THE FIRE CHAMBER OR INSTALL THE GROUNDING WIRE IN AN AREA WHERE IT MAY CAUSE TRIPPING OR BE SUBJECT TO DAMAGE.**

(Figure 3)



**Imperial**  
Manufacturing Group™

40 Industrial Park Street,  
Richibucto NB, Canada E4W 4A4  
Tel: 506.523.9117 Fax: 506.523.9024

1450 Discovery Parkway,  
Alton, IL, USA 62002  
Tel: 618.465.3133 Fax: 618.633.1973

www.imperialgroup.ca

**Manufacturing & Distribution Facilities**

Richibucto, NB | Dieppe, NB | Dartmouth, NS | Montreal, QC | Oakville, ON | Alton, IL

# ÉCRAN PROTECTEUR POUR POÊLE IMPERIAL DIRECTIVES D'ASSEMBLAGE

**POUR LES MODÈLES:** (BM0400, BM0401, BM0402, BM0403, BM0404, BM0405, BM0406)

L'écran protecteur pour le poêle Imperial est conçu seulement pour être utilisé avec les types d'appareils suivants (selon les besoins spécifiques) :

- Les foyers respectant la norme UL 127 se rapportant aux foyers fabriqués en usine.
- Les poêles-cheminées respectant la norme UL 737 se rapportant aux poêles-cheminées.
- Les appareils de chauffage autonomes à combustible solide respectant la norme UL 1482 se rapportant aux appareils de chauffage autonomes à combustible solide.
- Les poêles encastrables respectant les exigences applicables de la norme UL 737 se rapportant aux poêles-cheminées, et à celles de la norme UL 1482 se rapportant aux appareils de chauffage autonomes à combustible solide.
- Les appareils de chauffage autonomes à granules respectant la norme ASTM E1509 se rapportant aux appareils de chauffage autonomes à granules.

## APPLICATIONS

La valeur de cette résistance thermique doit être égale ou supérieure à celle spécifiée dans les instructions d'installation ainsi que sur l'étiquette de l'appareil de chauffage. Cette protection thermique de plancher de type 2 peut être utilisée comme un protecteur contre la braise de type 1.

## OUTILS ET MATÉRIEL REQUIS

- Perceuse, foret de 4,2 mm (1/4 po) et tournevis
- Trousse de cales d'espacement murales, numéro de pièce Imperial BM0134, ou (10) vis à bois no. 10 x 6,3 cm (2 1/2 po)
- (10) fixations murales
- (10) cales d'espacement non combustibles de 2,5 cm (1 po)

**MISE EN GARDE :** Ne pas couper l'écran protecteur ou tailler ses bords.

## A : UTILISATION EN TANT QU'ÉCRAN PROTECTEUR MURAL

L'écran protecteur d'Imperial, utilisé comme écran protecteur mural, est conçu de manière à réduire les dégagements requis entre votre appareil de chauffage et des matériaux combustibles.

Afin de déterminer le dégagement minimum acceptable entre l'appareil et le mur lorsqu'un écran protecteur mural est employé, utiliser la formule suivante :

$Dégagement\ réduit = dégage\ ment\ spécifi\ é \div 3$  (jusqu'à un minimum de 30,5 cm (12 po)). Se reporter à l'illustration 1.

$$Cmc = Csc \times (1 - Crp/100)$$

### OÙ:

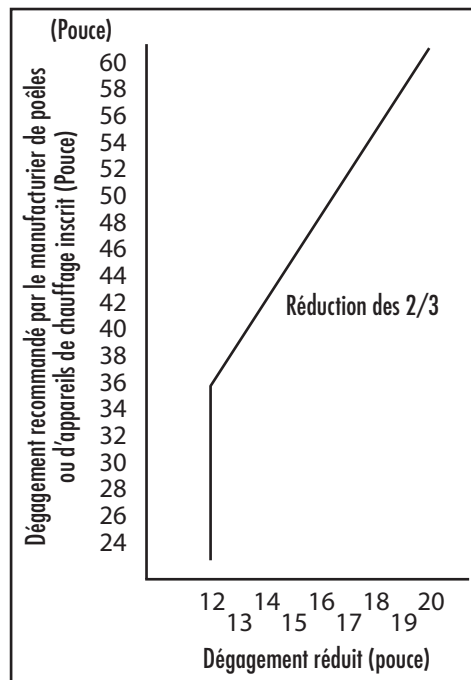
- Cmc est le dégagement minimum après la réduction. Un protecteur mural ne peut réduire davantage un dégagement jusqu'à un minimum de 12"
- Csc est le dégagement indiqué sur l'appareil de chauffage.
- Crp est le pourcentage de réduction du dégagement indiqué sur l'écran mural.

Les dégagements spécifiés par rapport aux cheminées et aux tuyaux de poêle doivent être respectés.

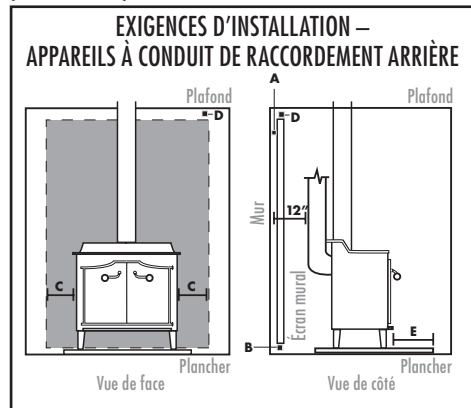
Puisqu'il faut assurer une circulation d'air suffisante derrière l'écran mural, les dégagements suivants doivent être respectés : Se reporter à l'illustration 2

- Le dégagement minimum entre le mur et l'écran est de 2,5 cm (1 po).
- Le dégagement minimum entre le plancher et l'écran protecteur est de 2,5 cm (1 po).
- La distance minimum entre les extrémités de l'appareil et l'écran protecteur est de 45,7 cm (18 po).
- La distance entre l'écran protecteur et le plafond est d'au moins 7,6 cm (3 po).
- L'écran protecteur mural ne peut être utilisé pour réduire les dégagements devant toute porte de chargement ou de retrait des cendres sur l'appareil.

(Illustration 1)



(Illustration 2)



## B : UTILISATION EN TANT QU'ÉCRAN PROTECTEUR DE PLANCHER

Le degré de protection requis sous un poêle dépend de sa conception. La protection minimale pour tout poêle consiste en un écran protecteur de plancher qui dépasse d'au moins 45,7 cm (18 po) le côté du chargement et d'au moins 20,3 cm (8 po) dans le cas des trois autres côtés (la zone protégée ne doit pas être inférieure à celle prescrite dans la notice d'installation de l'appareil de chauffage ou du poêle). Il ne s'agit pas ici de

protéger le plancher contre la chaleur radiante, mais plutôt d'empêcher les braises de brûler le plancher. Les poêles homologués font mention des exigences de protection du plancher sur leur étiquette. L'écran protecteur Imperial peut remplacer une plaque d'amiante de 9,5 mm (3/8 po).

- La résistance thermique de ce produit est  $R = 0$ . Cette résistance thermique doit être égale ou supérieure à celle indiquée dans la notice d'installation de l'appareil de chauffage et sur l'étiquette.
- L'écran protecteur de plancher doit être installé conformément aux codes du bâtiment locaux.
- L'écran protecteur de plancher doit être installé sur une surface plane et continue. Cet écran protecteur ne doit pas être installé sur un plancher recouvert d'un tapis.

Pour assembler plusieurs écrans protecteur l'un à l'autre, utiliser la trousse d'assemblage d'écran protecteur Imperial (BM0126, vendue séparément). Cette trousse contient deux (2) pinces en « A » et deux (2) bandes métalliques de 70,5 cm (27,75 po). La fonction de la trousse d'assemblage est d'empêcher les braises de tomber entre les écrans protecteurs.

### MODE D'INSTALLATION :

Se reporter à l'illustration 3

- Déposer les écrans à assembler sur une surface plane (côté métallique en dessous).
- Glisser la pince en « A » dans les rebords métalliques des deux écrans à assembler.
- Insérer la bande de métal dans les pinces, comme le montre l'illustration.

Retourner les écrans et placez-les à l'endroit désiré (côté métallique sur le dessus, face au poêle).

### REMARQUE :

- Si la largeur des écrans à assembler est supérieure à 70 cm (28 po), suivre les étapes 1 à 3 et utiliser les deux bandes de métal fournies dans la trousse en les faisant se chevaucher. Enlever la pellicule protectrice du ruban adhésif de la trousse et fixer les bandes de métal l'une à l'autre.
- L'écran protecteur de poêle ne doit pas être coupé ou taillé.
- L'écran protecteur doit être installé sur une surface plane et uniforme.

Placer votre appareil de chauffage sur l'écran protecteur en tenant compte de toutes les directives applicables. Si l'appareil est muni d'un ventilateur électrique, il faut prévoir l'installation d'un nécessaire de mise à la terre. Les directives d'installation seront comprises dans le nécessaire de mise à la terre (nécessaire de mise à la terre non inclus).

**MISE EN GARDE RISQUE D'INCENDIE ET D'ÉLECTROCUTION. NE PAS PERCER DANS LA BOÎTE À FEU OU INSTALLER LE FIL DE MISE À LA TERRE DANS UN ENDROIT OÙ IL PEUT FAIRE TRÉBUCHER OU ÊTRE ENDOMMAGÉ.**



**Imperial**  
Manufacturing Group™

40, rue Industrial Park,  
Richibucto NB, Canada E4W 4A4  
Tél: 506.523.9117 Téléc: 506.523.9024

1450 Discovery Parkway,  
Alton, IL, USA 62002  
Tél: 618.465.3133 Téléc: 618.633.1973

www.imperialgroup.ca

Usines et centres de distribution

Richibucto, NB | Dieppe, NB | Dartmouth, NS | Montreal, QC | Oakville, ON | Alton, IL